

Returadresse:  
Norges Sjakkforbund  
Frenningsvei  
0588 Os

03375 AS SK  
RINDALSHOLT PER-ARNE  
FRØYDISVEI 17 A  
1185 OSLO 11

## «Sjakk-trener» fra NSF!

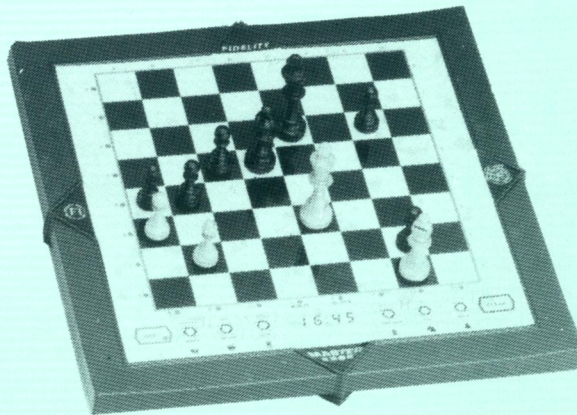
Etter suksessen med forbundets sjakk-computer Mach 2C er det naturlig at årets etterfølger heter Mach 3. Denne nye computeren har tilleggsbetegnelsen Master 2265, fordi den som første computer oppnådde offisiell amerikansk Master-rating (Over USCF 2200).

Mach 3 har allerede vakt oppsikt verden over med sine ypperlige prestasjoner i store sjakk-turneringer. At gode computere spiller taktisk godt i kompliserte stillinger er nok kjent for de fleste, men Mach 3-programmet har i tillegg også en posisjonell forståelse som er imponerende. Og med et åpningsbibliotek på 28000 trekk så vil du med en Mach 3 ha en glimrende «døgnnet-rundt» treningspartner i huset ...

**NB!** Når det gjelder prisen så har NSF denne gangen virkelig klart det: Mens Mach 3 i Sverige koster SEK 4195 (ca 4400 norske), så kan forbundet utrolig nok tilby Mach 3 for Kr 2990,-!! (inkl. transformator). Ved bestilling sendes kr 350,- til Norges Sjakkforbund, og levering og garanti (1 år) skjer via importør Miljø-Produkter A/S.

### Fakta om Mach 3:

- Offisiell rating 2265 (USCF)
- Nytt stilig kabinett
- Åpningsteori på 28000 trekk
- 33 faste spilenivåer
- Uendelig antall selvvalgte turneringsnivåer
- 8 nivåer for lyn- og hurtig-sjakk med klokke
- 8 nivåer med redusert spillestyrke
- Spesialnivåer for matt-oppgaver, analyser og post-sjakk
- Vurderer stillingen under partiet
- Hele partiet kan enkelt spilles om igjen
- Batteri og nettdrift
- Norsk bruksanvisning
- Pluss mye, mye mer



**For spørsmål, ring Norges Sjakkforbund (02) 15 12 41.**

Vennligst send 1 stk. Mach 3  Oppkrav kr. 2640,- pluss porto

Navn:.....  Oppkrav kr. 750. Resten avbet. 6 mnd. a 385,- (+345,-)

Adresse:.....

Postnr./Sted.:..... Personnr.:..... Tlf.:.....

Kr. 350,- er sendt Norges Sjakkforbund, Frenningsvei 3, 0588 Oslo 5

Over bankgiro 6011.05.33090  Over postgiro 0809 5 12 47 48  Vedlagt sjekk

Nr. 2 1992



# NORSK SJAKKBLAD



*Full forvirring i toppoppgjøret mellom OSS I og Asker i Østlandsserieavslutningen. OSS I (til venstre) følger spent med, mens Asker forsøker å finne ut hvem som egentlig spiller på laget.*

## NORSK SJAKKBLAD

Adresse: Heimdalsgt. 27C, 0561 Oslo 5  
Tlf./fax: (02) 68 54 18

Redaktører:

Jonathan Tisdall & Marianne Hagen

Medarbeidere i denne utgaven:

Simen Agdestein

Ivar Bern

Ingrid Dahl

Nils Ragnar Grotnes

Thor Geir Harestad

Per Ofstad

William Watson

Ansvarlig for forbundsstoff:

Johs. R. Kjekken

Norges Sjakkforbunds adresse:

Frennings vei 3, 0588 Oslo 5

Tlf. (NSF/NSFU): (02) 15 12 41

Telefax: (02) 71 00 07

Norsk Sjakkeblad utkommer med åtte utgaver  
årlig og er medlemsblad for



### NORGES SJAKKFORBUND

Synspunkter som fremføres i Norsk Sjakkeblad er ikke nødvendigvis i samsvar med Norges Sjakkeforbunds offisielle syn. Abonnements pris for ikke-medlemmer: Kr. 200,-. Utenfor Norden: Kr. 250,-.

### INNHold

|   |    |
|---|----|
| Match: Simen Agdestein - A. Sjirov.....   | 4  |
| Brev fra Rogaland.....  | 8  |
| Datasjakk.....  | 10 |
| Elementært, min kjære.....  | 14 |
| Kommenterte partier.....  | 24 |
| Dessuten Lær Sjakk (20), Lesersider (24), Bøker (28), Seriesjakk (30), Kombinasjoner (35), MGP-resultater (36), Forbundsstoff (42), Terminliste (44), T-info (46) |    |

Frist for stoff til neste nummer: 20. april

At Norge har vedtatt å sende to lag til OL 1992 i Manila, er kanskje ikke å regne som en nyhet, men vi vil gjerne benytte anledningen til å gratulere NSF med avgjørelsen. At dette langvarige og dyre arrangementet i år finner sted i et så fjertliggende strøk, har nemlig ført til at både Sveriges og Danmarks sjakkforbund har avlyst reisen for sine kvinnelag. Nå er det bare aksjoner og pengeinnsamlinger som kan redde svensk og dansk kvinnedeltagelse.

Heldigvis har Norges Sjakkeforbund vokst fra denne kortsyntheten og satt de olympiske idealer i høysetet; at det er konkurransen og erfaringen som teller. Årets herrelag vil sikkert komme til å merke savnet av nøkkelspillerne Simen Agdestein og Berge Østenstad, men beslutningen om å la de ferske senioren Erik Fossan og Atle Grønn få sjansen til å bryne seg i deres sted, vil i alle fall innhente verdifull erfaring for fremtiden, og hvem vet, kanskje et godt resultat på kjøpet.

I dette nummeret begynner vi vår "Elementært, min kjære..."-serie, som er rettet mot uerfarne spillere. Som navnet hen-spiller på, er det ikke alt som er like elementært for alle før det blir ordentlig forklart. For kommende spalter inviterer vi alle til å sende inn sine partier til bruk i spalten, det er nemlig slett ikke lett å få tak i nybegynnerpartier. Alt materiale vil bli behandlet konfidensielt. (Anonymitet garanteres).

Vi beklager at vi pga. av diverse fødselsdager og jubileer ikke er i stand til å bringe en oversikt over sammenlagtstillingen i Melk Grand Prix, men håper å komme sterkere tilbake i neste nummer. JT

Bilder: Forside: JT. Side 9: Thor Geir Harestad. Alle andre: MH

Produsert ved hjelp av *Express Publisher* 2.03 og *ChessBase* 3.0. Opplag: 3700.

# Ingen overrumpinger

Så er det klart at i NM-finalen, som skal spilles i Asker 28.-31. mai, møtes følgende lag: Oslo Schakselskaps førstelag, Asker Schakklubb, Bergens Schakklubb og Arbeidernes SK fra Trondheim. Stikkamp om finaleplass blir det mellom bronsevinner i Østlandsserien, Gjøvik, og sølvvinner i Vestlandsserien, Fyllingsdalen. Hvilket lag som skal representere Nord-Norge avgjøres i Nord-Norsk Mesterskap for lag i Tromsø siste helg i mars.

I Østlandsserien gikk det meste som forventet da OSS I ikke avga et eneste lagpoeng og tok en klar seier foran Asker. Asker kunne imidlertid, med seier mot Oslolaget i neste siste runde, ha tatt igjen erkerivalen, men da lagets toppspillere (Berge Østenstad og Bruce Diesen) av ulike årsaker ikke kunne stille til start, og lagkaptein Jøran Jansson forårsaket en aldri så liten mann-skapsfadese, endte det hele med at Asker med bare fire spillere på laget tapte hele 1/2-5 1/2.

Etterdønninger etter en Sydentur for litt siden hadde nemlig satt Askers primus motor ute av spill og så vel vekkeklokke som telefon kimte for døde ører. Verre var det at sistebordsspiller Knut Sandal hadde avtalt med kapteinen at han bare skulle spille dersom Jansson personlig plukket ham opp med bil... Sandal ble

etterhvert budsendt og fikk opp farten, men ankom to minutter for sent...

Asker fikk revansjert seg mot Oslo Schakselskaps annetlag dagen derpå, mens et toppet OSS-lag fikk satt en grundig stopper for Gjøviks ambisjoner om annenplass. Dermed gikk det som de fleste hadde tippet på forhånd; de tre tetlagene havnet godt foran "røkla".

Bunnstriden var forøvrig mer uforutsigbar, der nesten to tredjedeler av lagene teoretisk sto i fare for å rykke ned. Den desiderte bunnplassen gikk som lenge forutsett til Moss, mens også Eiker måtte til slutt ta steget ned i 2. divisjon neste år. Nye 1. divisjonslag blir Tempo, som kun har hatt en kort gjesteopptreden i 2. divisjon, og Sarpsborg, som slo knock-out på de resterende lagene i sin avdeling.

I Vestlandsserien vant ikke overraskende fornemme Bergens Schakklubb, men at den unge Fyllingsdalklubben opp-

nådde like mange lagpoeng, og stikkampspill, var mer forbausende. Mange hadde ansett fjorårsfinalisten Stavanger som en klar kandidat til finalespill, men etter tap for Fyllingsdalen i nest siste runde greide ikke rogalendingene sin målsetning til tross for at de tok en knapp seier over Bergens i sisterunden. Sandnes måtte innse at to lag var ett for mye i 1. divisjon, mens Randberg 2 og Bergen 3 skal kives om retten til 1. divisjonsspill.

Midnorgeserien ble vunnet av bronsevinnerne fra fjorårets NM-finale, men ble jevnere enn på lenge. Kristiansunds-laget, med nyvinningene Davidbrødrene på de to toppbordene, tok like mange lagpoeng, og Mo, Trondhjems og Molde fulgte hakk i hæl, mens Namsos, divisjonens hakkekylling, forble uten lagpoeng. Surnadal og Orkdal skal spille kvalifisering om opprykk.

MH

Se tabeller s. 30.

**Samtlige partier spilt i 1. divisjon, Østlands-, Vestlands-, og Midnorgeserien, samt Nord-Norsk Mesterskap for lag, kan kjøpes for kr. 100,- fra NSF. Bestill ved å betale beløpet til Norges Sjakkeforbund, Frennings vei 3, 0588 Oslo 5, bankgiro 6011.05.33090 eller postgiro 0809 5124748.**

**Skriv tydelig navn og adresse på avsender og merk talongen "Bestilling seriesjakkpartier".**

# Latvisk revansje



Simen Agdestein - Aleksej Sjirov:  
Oppvisningsmatch, Gausdal/Oslo, 25. -29. feb.

Igjen fant "den utrettelige arrangør" Arnold Eikrem en ny måte å sette farge på den bleke norske sjakkvinteren. Etter Simen Agdesteins store suksess i Hastings, var fotballspillerens sjakkinteresse våknet til liv igjen og da den latviske superstormesteren Aleksej Sjirov (Elo 2655), som bare 19 år gammel er ranket som nr. 7 i verden, viste interesse for å vende tilbake til Norge, var 4-partiduellen et faktum.

Det var ikke pengene som lokket Sjirov - spillerne fikk et honorar, men hadde ingen pengepremier å spille for. Matchens første del ble avholdt i navngjetne Gausdal Høifjellshotel. Dermed fikk Sjirov, som har utviklet et sentimentalt forhold til Gausdal etter at han ved sitt første besøk der oppnådde sin tredje og avgjørende stormesterinntegning, en liten skiferie på kjøpet. Et annet bevis på den vennlige atmosfæren som rådde matchen, var det at Sjirov

under Oslodelen var innlosjert hjemme hos familien Agdestein!

Hovedstimulansen for latvieren var sjansen til å revansjere seg etter et pinlig tap for Simen i Hastings, samt å forlate Oslo med et 3-1-resultat. Denne scoren ville, etter hans siste eskapader (3. plass i Hastings og innledningen 8/8 i den tyske Bundesligaen), puffe Eloen hans over 2700; en imponerende milepæl for en så ung spiller.

I mellomtiden forberedte Agdestein seg på matchen på sin vanlige måte, dvs. ved å ignorere den inntil den begynte. Han merket faktisk ikke før kvelden innen matchen at han hadde forlagt sine siste tre Informatorer! Men han hadde ingen grunn til bekymring; Hastings hadde gått som smurt etter lignende rutiner. Han var tilfreds med å forberede seg før partiene og spille seg i form. Den eneste virkelige faren var at han nesten alltid behøver et oppvarmingsparti, og i match over fire partier kunne det vise seg å bli

en dyrekjøpt luksus.

Det viste seg å holde stikk. Simens passive åpningsspill i første parti lot den alltid like farlige Sjirov slippe løs en storm av et matt-angrep. I det andre partiet snudde Sjirov en vanskelig stilling om til seier ved å gamble modig i Simens tidsnød, og minte folk om hans matchseier over Olivier Renet (5½-½ - et resultat som tok knekken på den franske stormesterens oppadgående karriere).

Simen Agdestein - Aleksej Sjirov  
Gausdal/Oslo m (1), 1992, Slavisk

1.c4 c6 2.Sf3 d5 3.d4 Sf6 4.Sc3 e6 5.e3  
Sbd7 6.Dc2 Ld6 7.Ld2

Agdestein har hatt stor suksess med idéer som denne (og med tidlig h3), som kombinerer angrepsmuligheter (0-0-0, g4) med trekk som også går godt overens med de roligere variantene (0-0, h3/Ld2/ Lb3/a3). Men Sjirov må ha vært på vakt overfor dette, etter at han tapte grundig mot Gausel på lignende måte.

7...0-0 8.cxd5 exd5 9.0-0-0 Te8 10.Ld3 c5  
11.dxc5 Sxc5 12.Sd4 a6 13.f3 b5 14.Kb1  
b4 15.Sce2 Sxd3 16.Dxd3 a5

Sort har grabbet til seg alt som heter initiativ, for ikke å nevne løperparet, med enkle og opplagte trekk.

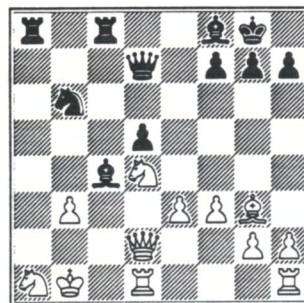
17.Lel La6 18.Dd2 Sd7 19.Lg3 Sb6 20.b3  
a4

Sjirov retter umiddelbart skytset mot den sist ankomne svekkelsen.

21.Sc6 Dd7 22.Sed4 Lf8 23.Sxb4 axb3  
24.axb3 Lc4! 25.Sbc2

25.bxc4 Sxc4 26.Dc3 Txe3 27.Sd3 Da7 er en av mange vinster.

25...Tec8 26.Sal



Igjen er mottagelse av offisersofferet en form for selvmord. Etter 26.bxc4 Sxc4 27.Dd3 Sa3+ kan ikke hvit overleve angrepet i de tre åpne linjene.

26...Ld3+!!

Et nydelig trekk som gir løperen for å innta a-linjen med tempo.

27.Dxd3 Da7 28.Sdc2

28.Sac2 Lb4 og det er umulig å stoppe Da2-al matt.

28...Da2+

28...Lb4 29.Dd4 Da2+ 30.Kc1 Dxa1+ 31.Dxa1 Txa1+ 32.Kb2 Lc3+ var et alternativ. Sjirov fortrekker den mest brutale fremgangsmåten.

29.Kc1 Dxa1+ 30.Kd2 Db2 31.Tc1 Lb4+  
32.Kd1 Tc3 33.Dd4 Txc2 0-1

Deretter forflyttet matchen seg til Oslo Plaza, en av hovedstadens nye, glamorøse hotellattraksjoner, med gjesten i ledelsen 2-0. Arrangementet var nå i hendene på Oslo Schakkselskap og Oslo & Omegn Sjakrets, og tiltrakk seg flere hundre tilskuere. Arnold Eikrem viste seg å være utrettelig likevel da han ble angrepet av lungebetennelse og pent måtte følge annen matchhalvdel fra sykesengen på Gausdal via fax.

Arrangementet gikk av stabelen i de elegante Munchrommene i Oslo Plaza, som hotellet så generøst stilte til disposisjon, og selve spillingen fant sted i "Vampyr". Simen viste at han ikke var helt død ennå og kunne i det tredje partiet plukke fra hverandre en Sjirov som kanskje virket litt i det selvsikreste laget.

Simen Agdestein - Aleksej Sjirov  
Gausdal/Oslo m (3), 1992, Kongeindisk

1.c4 Sf6 2.Sc3 g6 3.g3 Lg7 4.Lg2 0-0 5.d4  
d6 6.Sf3 Sbd7 7.0-0 c6 8.b3 e5 9.La3

Det overrasket meg at denne stillingen i en fotnote i ECO ble avskrevet som sterkt fordelaktig for hvit, til tross for at sorts tre siste trekk ikke passer så godt sammen (c6 med Da5, Sdb7 med e5, men sammen?). Sjirovs ekspertise i kongeindisk koblet med hans hurtige spill gjorde det vanskelig å tro at alt han gjorde var å svekke d6.

## 9...exd4 10.Sxd4 Da5 11.Lb2

11.Dc1!? er kanskje enda sterkere, som Agdestein foreslo i analysene etter partiet.

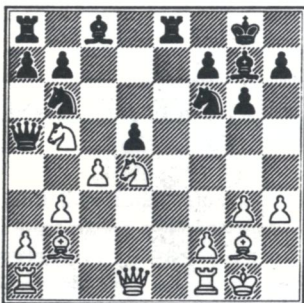
## 11...Te8 12.e4 Sb6

Nok et pussig trekk. Vanligvis er springeren deplassert her, siden den blokkerer Da5.

## 13.h3 d5!?

Den eneste fortsettelsen som rettfærdiggjør sorts merkelige oppstilling. Det som nå følger er forsørt og kritisk.

## 14.exd5 cxd5 15.Sc5



Jeg ble rent paff da Sjirov medgav at han rett og slett hadde oversett dette, desto mer fordi jeg syntes at hele varianten var ganske så forutsigbar fram til sorts 18. trekk. At han overså det må vel tilskrives sløvede sanser etter at de første partiene hadde gått så strålende.

## 15...Se4 16.Lxe4 Txe4 17.Lc3

Det ultragrådige 17.f3!? ble foreslått i analyserommet. Det vinner materiell, men hvits hullete kongefløy gir nesten helt sikkert kompensasjon til sort. 17...Te3 18.Kf2!? dxc4 19.Kxe3 a6 er en måte å gjøre til stillingen på. Det finnes mange idéer som kombinerer Lxh3 og a6.

## 17...Dxc3

Forsørt, men i realiteten praktisk talt en rettfærdiggjøring av hans tidligere spill. Det var flaks, for når man overser trekk som 15.Sc5 finner man som regel at man ikke har noe annet valg enn å gi opp.

## 18.Sxc3 Txd4 19.Df3 Lxh3

Etter 19...dxc4 20.Tad1 Txd1 21.Txd1 Lxh3 22.bxc4 Sxc4 23.Dxb7 Tc8 har ikke sort nok kompensasjon.

## 20.c5!?

20.Sxd5 Sxd5 21.cxd5 Lg4! (21...Lxf1 22.Txf1 Td8 23.Td1 gir også liten fordel til

hvit) og hvit har tekniske problemer.

## 20...Sd7 21.Sxd5

21.Sb5!? Et forsøk på å utnytte Td4 uten å vilke seg inn i risikable varianter, som ble foreslått i analyserommet. Det er fryktelig komplisert, og jeg gir bare følgende anslagsvise variant. 21...Te4(!)

A) 22.Sc7 Se5 23.Dh1 (23.Dd1 Td8) Lxf1 24.Sxa8 Le2 og sorts kompakte brikkeplassering og fribonden gir ham mer enn nok spill;

B) 22.Sd6 Se5

B1) 23.Dd1 Td4 (23...Lg4!?) holder begge stillingen på det obskure planet.;

B2) 23.Dh1 Lxf1 24.Sxe4 Le2 er en dårligere versjon av C1.

Ingen av disse variantene forhindrer at sort får motspill.

## 21...Se5?

Et horribelt trekk, spilt raskt og selvsikkert. 21...Te8 var Sjirovs umiddelbare reaksjon i etteranalysene. 22.Tfe1!? Se5 23.Sf6+ (23.Dh1!? Lg4 24.Te3 Td8 25.Sc3 Td3 med farlig angrep.)

A) 23...Lxf6 24.Dxf6 Te6 25.Dxe5! (25.Dxe6?? Sf3+);

B) 23...Kh8 24.Dh1 Lxf6 25.Dxh3 Sf3+ 26.Kf1 Sxe1 27.Txe1 Ted8 med brukbare remissjanser.

Eller 21...Lxf1! 22.Txf1

A) 22...Se5!? ble foreslått av Sjirov dagen etter, men jeg forstår fortsatt ikke helt hva han mener. Etter 22...Se5 23.Sf6+ (Etter 23.Se7+ Kf8 24.Dxb7 kan jeg heller ikke forstå hvorfor ikke sort står OK.) Lxf6 (23...Kh8 24.Dxb7 Tad8 25.c6) 24.Dxf6 Te8 25.f4 Te6 26.Dg5 Sc6 27.f5 og hvit må stå best.

B) 22...Sxc5 ser for meg ut som det beste forsøket. 23.Tc1 Td3! (23...Se4 24.Tc7 Sd6 25.Td7)

B1) 24.Dg2! Ld4! 25.b4 Se6 26.Se7+ Kg7 27.Dxb7 Td8 med brukbare motsjanser for sort; i d-linjen, og mot f2 og g3.)

B2) 24.Se7+!? Kf8 25.De2 Td7 er trygt og ikke SÅ dårlig, 26.Sxg6+ hxg6 27.Txc5 gir sort akseptable remissjanser, selv om hvit står litt bedre.) 25...Ld4!? er et spennende alternativ som også gir sort sjanser.

## 22.Sf6+ Kh8

22...Lxf6 23.Dxf6 Te8 24.Tfe1 Te6 25.Dxe5! vinner (Ikke 25.Dxe6?? Sf3+!)

## 23.Dxb7 Tad8?!

23...Tc8 24.Dh1 Lxf6 25.Dxh3 Txc5 var siste sjanse.

24.Dh1 Lxf6 25.Dxh3 Td2 26.Tac1 Sc6 27.Dg2 T8d5 28.Df3 Kg7 29.Tcd1 Se7

29...Se5 30.Dxd5!

30.Txd2 Txd2 31.Td1 Txa2 32.Td6 Le5

33.Td7 Sf5 34.Dd5

Et virkelig komplisert parti. 1-0 JT

I det fjerde partiet gjenåpnet Sjirov debatten om Skotsk - åpningen som i Hastings påførte ham et 19-trekkstap. Agdestein valgte en annen variant, fant en interessant nyhet i det niende trekket, og hadde et par trekk senere en solid fordel. Men mest interessant var det likevel å iakta Sjirovs ansikt mens han regnet varianter.

Sjirov er av den nye (eks-sovjetiske) skolen av spillere som tenker med blikket fokusert på et ubestemmelig punkt et eller annet sted i det fjerne; så visst ikke i nærheten av brettet. Det gjør det lett å observere ansiktene deres mens de arbeider, dvs. hvis du befinner deg blant tilskuere. Publikum kunne fascinert beskue Sjirovs åpenbare misnøye med tingenes tilstand, der han skulte stygt og ristet på hodet. Men plutselig bredte et fjollete glis seg over ansiktet hans. Et par sekunder senere var det som blåst bort, men dets årsak ble klar for alle da Agdestein gikk i en utspøkert felle.

Til tross for at partiforløpet slik brått ble reversert, greide Simen å oppnå nesten full kompensasjon for kvaliteten som Sjirovs åndfulle bakholdsangrep hadde skaffet ham, men vill tidsnød gjorde at han ikke fikk ytt den beste motstanden. Resultatet: 3-1, 2700 til Sjirov, og et sjeldent tilbakeskritt for Norges helt.

Simen kunne fortelle NSb at han følte at han hadde "godt av å spille litt"; "Jeg merker at jeg skal spille oftere." Han var ikke så sikker på om bedre forberedelser ville ha gjort den store forskjellen, men sa at han nok burde ha reist til Gausdal en dag tidligere for å akklimatisere seg. Han kunne ikke si at han lot seg "imponere" av Sjirov (Simen nekter av prin-

sipp å innrømme at andre spillere imponerer ham), men medgav at Sjirov var veldig farlig, veldig talentfull og med sting i spillet. Det hørtes ut som om Simen, når Sjirov hadde modnet litt, kunne tenke seg å ta i betraktning å la seg imponere. Simen nevnte også at han var overrasket over at Sjirov av og til overså taktiske ting og at han spilte relativt dårlig i åpningen. Dette er ting som ikke stemmer helt overens med Sjirovs rykte (selv om han er kjent for å foreta halsbrekkende eksperimenter i åpningen), men som matchpartiene klart understreker. JT

## SJAKK-NM I KRISTIANSUND



Sommeren 1992 representerer et tidsskille i øysamfunnet Kristiansund. I byens 250-årsjubileum knyttes den til resten av Norge i form av verdens lengste undersjøiske tunnel (6 km), verdens første flytebru uten sideforankring og Norges lengste hengebru. Faktisk kan sjakk-folket bli blant de aller første som får benytte dette enestående veisambandet når de setter kursen mot "byen ved storhavet" i begynnelsen av juli.

Jo, landets sjakkspillere får møte en feststemt by - og fest vil det også bli en hel uke i idrettshallen fra 4. til 11. juli. Til nå har over 400 personer bestilt innkvartering til NM-uka, og det skulle borge for stor deltakelse. Vi minner om at det nå er åpent for påmelding.

Vi nevner ellers at vi satser på å få til en egen Veteranklasse (over 60 år) ved årets NM. Såvidt vi vet har det aldri tidligere vært en slik klasse under Landsturneringen. Her har vi lagt opp til sju runder, altså en runde pr. dag. Det skulle derfor bli god anledning til å slappe av mellom slagene.

# Brev fra Rogaland



Av Thor Geir Harestad

Blir Erik Fossan (20) Rogalands første IM? Etter resultatene å dømme det siste året og framgangen til 2376 (+76), er det et tidsspørsmål før juniormesteren fra 1988 skriver sjakkhistorie i Rogaland. 1991 ble året med stor framgang: 2. plass i nordisk under 20 år, 4. plass i eliteklassen i NM, pen internasjonal framgang i Peer Gynt, 4. plass i Elitecup, "greit nok" i Stavanger International, og så IM-napp på Gausdal under Troll Masters i 1992.

★ Framgangen skyldes nok hard satsing det året jeg var i militæret. Jeg fikk spilt i mange turneringer og trent mye ellers ved hjelp av partialyser fra tidsskrifter og Informator. Jeg hadde stått stille i nærmere to år og opplevde en framgang på +176 Elo-poeng fra sommeren '90 til sommeren '91.

Forteller Fossan som nå er nr. 7 på norgestoppen, funnet verdig både i elitegruppen og som OL-reserve. Det betyr at ambisjonene er på plass?

★ Det langsiktige målet er nå selvsagt IM-tittelen, mens NM i Kristiansund til sommeren blir et viktig turneringsmål. Håper forøvrig på å få spille i en tittelturnering i Oslo til påsken - ellers blir det et vel stort avbrekk, sier Fossan, som for tiden er student ved Norges Handelshøyskole og skal ta eksamen i april (kolliderer med Arnold Cup på Gausdal - eller omvendt).

Vi som kjenner Erik Fossan vet at han er teoristerk og flink til å regne varianter, og ikke minst spiller han godt under press. Men vi vil gjerne høre hva en selvkritisk Fossan har å si om sine mer svake sider.

★ Jeg liker meg ikke i tidsnød. Åpningsrepertoaret kan med fordel bli større og mer variert. Kanskje litt tamt med hvit. En del forbedringer kan helt sikkert gjøres ved å styrke hvitåpningene mine. Framgang henger også

nøye sammen med høy turneringsaktivitet på et utfordrende nivå, sier Fossan som synes utfordringer er noe av det som gjør at det er kjekt å spille sjakk. - Jeg har alltid likt svært godt å konkurrere og møte nye utfordringer, og i sjakken må en ta i bruk både den fysiske og psykiske styrke.

Erik Fossan fra Sandnes (nå medlem av Stavanger Sjakklubb og bosatt i Bergen) er et produkt av det gode og ungdommelige sjakkmiljøet som Rogaland har hatt i årevis.

Satses det riktig og godt i norsk sjakk?

★ Jeg mener personlig at tilbudet fra NSF/NSFU er dårlig. Spillere som Lars Hjelmås, Atle Grønn og jeg selv har stått så å si totalt uten tilbud siden vi var 16 år. Dette er viktige år i en sjakkspillers utvikling. Først i fjor begynte noe å skje, da kandidat-elitegruppen ble opprettet. Dette var positivt for oss som fikk tilbudet, men samtidig "glemte" man mange av de andre som man burde ta vare på. Jeg stiller også spørsmålsteget ved utvelgelsen når det ser ut som "geografisk" talent går foran sjakkelig talent. Jeg synes det er svært betenkelig at store talenter som Jone Riska Pedersen og Arild Svela fra Sandnes er blitt helt glemt.

Vi skal se på et par eksempler hvor Erik Fossan viser oss sin kjappe og effektive spillestil - nesten litt utålmodig på jakt etter motstanderens konge. Først mot en svenske, så mot en bergenser. Kommentarene er det Fossan selv som står for.

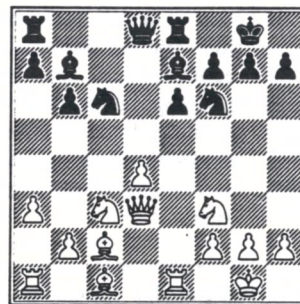
**Erik Fossan - Teodor Hellborg**  
Nordisk juniormesterskap, 1991, Siciliansk

1.e4 c5 2.c3 e6 3.d4 d5 4.exd5 Dxd5 5.Sf3 Sc6 6.Ld3 cxd4 7.cxd4 Sf6 8.Sc3 Dd8 9.0-0 Le7 10.a3 0-0 11.Lc2 b6 12.Dd3 Lb7 13.Tel Te8?

En vanlig feil i slike stillinger. Bedre for svart er det å spille 13...g6.



Erik Fossan i aksjon mot moldoveren Viktor Bologan under Stavanger Sjakkfestival.



14.d5! exd5 15.Lg5 Se4 16.Sxe4 dxe4 17.Dxe4 g6 18.Dh4 Dc7 19.Lb3 h5 20.Tac1! Lxg5 21.Sxg5 Tf8 22.Sxf7! Txf7 23.Df6 g5 24.Dg6+ Kf8 25.Dh6+ Kg8 26.Te6 1-0

**Erik Fossan - Eilif Skodvin**  
NM for juniorlag, 1991, Aljehkin

1.e4 Sf6 2.e5 Sd5 3.c4 Sb6 4.c5 Sd5 5.Lc4 e6 6.Sc3 Sxc3 7.dxc3 Sc6 8.Lf4 Lxc5 9.Dg4 g5 10.Lxg5 Tg8 11.Sh3 Le7 12.f4 Sxe5 13.fxe5 Lxg5 14.Dh5 h6?! Bedre her er nok 14...Tg7 direkte. 15.0-0 Tg7 16.Tf3 De7 17.Ld3 d5? Bedre er 17...Kf8. 18.Taf1 Ld7 19.Txf7 Txf7 20.Txf7 Le3+ 21.Kh1 Dxf7 22.Lg6 Ke7 23.Lxf7 Tf8 24.Df3 1-0

Husk:

## GAUSDAL 1992

med: «DET ÅPNE NM», 20.-26. april

sponset av: **Tasc BV**, med 10 av computerverdensmesteren **ChessMachine** til utdeling i premier!

Til de tre på topp, de to første i I & II-klasse, og bestemann i III & IV, samt en til fremste junior! Samlet premiepott over 75.000 — den langst største noen gang i norsk GP-turnering!!

Spesial sjakk-pensjon på spillestedet Gausdal Høifjellshotel, rimelig appartement, billige hytter!

\* Stormesterkvalifiserende er: «**GAUSDAL ARNOLD CUP**» 27/4-4/5, «**PEER GYNT INTERNASJONAL**» 31/7-6/8, «**GAUSDAL INTERNASJONAL**» 9/8-16/8. De to siste går under **GAUSDAL SJAKKFESTIVAL** med tre GP-turneringer m.m.

Denne annonse er betalt av: «**SJAKKUTSALGET**», Jomfrubråtn. 46a. 1179 Oslo, tlf.: 02/67 95 20

**ALT I SJAKK:** brikker, Brett, klokke, computere, kjepeutvalg i litteratur. NU: Informator 53, New in Chess 22, massevis nye titler, be om prisliste!



# DATASJAKK -- HVA ER DET?



Av Per Ofstad

La meg først presisere at datasjakk er et meget spennende område. I tillegg til å være en kraftig trenings- og hyggepartner, har vi fått et hjelpemiddel til å analysere en rekke sluttspill fullstendig.

Datasjakk er også et spennende tema i databehandlingen. Sjakk på datamaskin ble derfor tidlig et viktig tema. "Superstormestre" i matematikk og databehandling tok temaet alvorlig. Den første grunnleggende artikkel kom i 1949. Det var Claude E. Shannon med "Programming a Computer for Playing Chess". Denne artikkelen la grunnlaget for den senere utvikling av alle sjakkprogrammer frem til i dag. Andre viktige bidrag kom fra Alan Turing og fra nobelprisvinnerne von Neumann og Ulam.

Grunnen til at disse kanonene tok opp problemstillingen med datasjakk var primært for å se hvordan en komplisert oppgave kunne løses på en datamaskin. De var alle også sjakkinteresserte. De hadde visjoner om at datamaskinen var noe langt mer enn en regnemaskin (computer), noe som utviklingen har vist til fulle. I sjakk er reglene gitt, og spillet er et endelig beregnbart system. I prinsippet kan man fra utgangsstillingen følge gjennom alle mulige varianter

til slutten, hva enten spillet er remis eller vunnet for den ene part. Det kan tenkes at utgangsstillingen er en trekkvangstilling, slik at hvit har en tapt stilling i utgangspunktet.

Imidlertid er variantantallet så enormt at dette ikke er mulig å gjennomføre i praksis. Det er ikke tenkelig at det noensinne vil bli mulig. For å lage et sjakkprogram må en derfor innføre strategiske vurderinger, stillinger må bedømmes ut fra et sett kriterier.

Dette er den samme situasjon man møter i andre kompliserte situasjoner. En nasjonaløkonomisk modell for et land, eller en miljømodell for et område, vil inneholde et stort antall faktorer som påvirker situasjonen. Skal en slik modell brukes til å vurdere en fremtidig utvikling, må en kjenne de viktigste faktorer og hvorledes de virker på hverandre. Problemet med disse modeller, i motsetning til sjakk, er at vi ikke kjenner alle reglene som gjelder for disse "spill". Det som er verre, er at reglene forandres under spillets gang! Sjakk kan derfor betraktes som en enklere verden å forholde seg til.

Det er forholdsvis enkelt å representere brett, brikker og brikkenes gang i en datamaskin. De første sjakkspillende program så dagens lys på 50-tallet. De spilte korrekt sjakk etter FIDE's regler, men

den strategiske vurdering til å foreta et valg i en gitt stilling var meget primitiv. De første forsøk i Norge kom omkring 1960. Jeg tror at Eivind Stensholt laget det første.

I en gitt stilling er det ca. 30 mulige trekk. For å se ett trekk fremover, ett hvitt og et sort, er det dermed ca. 1000 muligheter (30x30). For å se 2 trekk fremover har vi ca. 1 million muligheter. Det er dermed klart at hvis vi skal se lenger frem, blir antallet fort meget stort. Vi må avbryte variantregningen etter noen halvtrekk (ply), og deretter må vi foreta en vurdering av de fremkomne muligheter. Dette gjøres ved å gi verdier på de forskjellige kriterier.

Kriteriene er de samme som en sjakkspiller anvender seg av, mobilitet, sentrum, åpne linjer, bondestilling, kongestilling osv. Mens sjakkspilleren intuitivt legger de forskjellige kriterier en vekt, så velges en numerisk verdi i maskinen. "Ser" maskinen to trekk fremover vil ca. 1 million stillinger bli evaluert. Den variant med den høyeste verdi vil bli valgt. Denne "brute force" metoden, det å se på alle muligheter, er langt svakere enn sjakkspillerens intuitive utsortering av aktuelle muligheter. Sett fra en sjakkspillers side er antall mulige trekk meget få, 2-3 aktuelle trekk er det vanlige. Det er dette som gjør det mulig

å regne ut lange varianter.

Et sjakkspillende program må derfor finne en metode til å redusere antall aktuelle trekk, for dermed å kunne se dypere inn i stillingen. En avgrensning av de aktuelle fra de mulige trekk i en gitt stilling (pruning) er nødvendig.

Det neste problem er å sørge for å få med nok kriterier til å foreta en vurdering av en gitt stilling, og å få bestemt de riktige vekter. Det er kompliserende at vektene for kriteriene forandrer seg med stillingstypen. Kongestillingens sikkerhet er av mindre betydning når dronningen og et par lette offiserer er byttet ut.

For å beregne verdien for en gitt stilling, må programmet utføre en lang rekke instruksjoner. Dette tar tid og avhenger av hvor rask maskinen er. En hurtig maskin kan bedømme flere stillinger pr. sekund enn en langsom, den kan dermed analysere flere trekk fremover på samme tid. En annen faktor er at stillingene og programmene tar plass i maskinen. Maskinen må derfor ha et stort lager (hukommelse) for å få et effektivt program.

De to "tekniske" kvaliteter til datamaskinene er derfor å ha et stort lager og en hurtig prosessor. Hastigheten bestemmes av hvor mange instruksjoner prosessoren utfører pr. sek. Hver instruksjon i maskinen er delt opp i et antall mindre steg. Hvert steg blir utført i en maskintakt (cycle). Maskinens hastighet angis derfor i antall taktslag pr. sekund. "Cycle"-tid på 20 Mhz betyr at maskinens taktslag er 20

millioner pr. sekund. Lagerets størrelse angis i megabytes (millioner tegn).

Det er imidlertid ikke nok at maskinen er hurtig og har et stort lager, programmet må også være godt. Det er særlig viktig at evalueringsfunksjonen, dvs. det program som regner ut kriterieverdiene til hver stilling, er god.

Evalueringsfunksjonen er sjakkspilleres verk, ikke datamaskinens. Gode sjakkspillere, ofte de beste, er med å bestemme hvilke strategiske momenter som skal tas med i vurderingen, og de må også bestemme hvilke vekter som skal gis. Dette er "menneskekunnskap" som gis til dataprogrammet, og det er derfor et spørsmål om maskinen "spiller" sjakk, eller om den er en apekatt. Problemet er så om apekatten kan slå et menneske!

Tidligere var det enkelt å slå maskinen ved å bytte ut brikker for så å "avlive" den i sluttspillet. Dette skyldes at de kriterier og vekter, som inngår i evalueringsfunksjonen, bare var tilpasset midtspillet strategi. Sluttspillet har ofte helt andre kriterier. Verdien av en gardert fribonde i et rent bondesluttspill er enorm, men i et tårnsluttspill kan det være langt viktigere å ha en aktiv tårnplassering.

Moderne sjakkprogram er også utrustet med et stort bibliotek med åpningsteori. Også dette er i stor grad menneskekunnskap som mekanisk er overført til maskinene. Dette er viktig for maskinen, fordi det er meget vanskelig å spille godt i åpningen ved hjelp av

kriterier. Dette vet alle sjakkspillere, derfor må åpningen studeres spesielt. Dette har ført til utstrakt lesning av åpnings-teori. Kriteriene i åpningen er ofte enkle, sentrum og utvikling er viktige momenter. Åpningen er også systemer hvor bestemte idéer er viktige. Spillere som puffer varianter blir ofte hjelpeløse straks de møter avvik fra teorien. "Mitt spill er ikke puggverk", sa Jørgen Saurén når han hadde slått en motstander som var kjent for sin store teorikunnskap.

Dette gjelder også sjakkprogrammene, de "forstår" ikke åpningens idé. Det er ofte effektivt å avvike tidlig fra teorien når en møter et program. Da tvinges maskinen til benytte evalueringsfunksjonen, dvs. "tenke selv", i åpningsfasen. I de fleste tilfeller er kriteriene lite tilpasset åpningen, og maskinen spiller svakere. Jeg har ofte hatt suksess med 1.a2-a3! I de senere år er imidlertid programmene blitt vesentlig sterkere såvel i åpnings- og sluttspillfasen.

Evalueringsfunksjonen for midtspillet har lenge vært meget gode. I kombinatoriske stillinger er maskinen alltid meget sterk. Dette skyldes at den kan gå igjennom et meget stort antall varianter på kort tid. Programmet gjør ingen grove feil. Problemet for programmet er at spilletreet må avgrensnes, den kan bare "se" et begrenset antall trekk fremover. Da må evalueringen av det store antall sluttstillinger foretas på basis av strategiske prinsipper. Den ser ikke det neste trekk, som jo kan være helt avgjørende. Dette kalles

horisonteffekten. Den kan skyves utover, men da vokser antall muligheter sterkt. Men å øke med bare ett heltrekk gir ofte 100 ganger så mange stillinger å evaluere. PC-programmer og sjakkautomater, som også er datamaskiner, evaluerer ca. 100.000 til en million stillinger når et trekk skal gjøres. Verdens sterkeste sjakkautomat, Deep Thought, skal utover til å evaluere en milliard stillinger pr. sekund. Det viktigste er imidlertid at evalueringsfunksjonen blir utbygget med flere kriterier og bedre verdier.

Jeg har lekt meg med mange sjakkprogrammer. For tiden ser jeg på M-CHESS, som er et meget godt og rimelig PC-program, og ChessMachine. Det siste benytter en egen

prosessor (RISC) på et ekstra kort, som settes inn i en PC. ChessMachine spiller meget sterkt i alle faser av spillet. Disse automater kan gi store sjakkgleder til sterke spillere.

Til slutt noen ord om automater, som deltagere i turneringer. Dette er en tullet utvekst som jeg håper vil forsvinne fort. Det er omtrent like interessant som å la en Bofors kanon delta i en kulestøt-konkurranse. Vi lar heller ikke en mekanisk dukke delta i en menneskelig friidrettskonkurranse. Imidlertid vil nok ambisiøse turneringsarrangører slippe slike automater til i turneringer fordi det gir penger i kassa. Problemet er da: Hvem skal ha premien? Følgende muligheter foreligger:

1. Den som har kjøpt maskinen og programmet (og som selv knapt vet hvordan brikkene går!)
2. Fabrikanten, eventuelt den norske forhandler, av datamaskinen.
3. Firmaet som lager eller selger sjakkprogrammet.
4. Programmererne av programmet.
5. De sjakkspillere som konstruerer evalueringsfunksjonen, det er jo denne del som selve kjernen i systemet.
6. De sjakkspillere verden over som har bidratt til forståelsen av spillet, og dermed til grunnlaget for evaluering. De har også utviklet åpnings-teorien.

Valget er ditt. Vi skal se på andre aspekter i senere artikler.

## Verden Rundt

### Linares

Den årlige superturneringen i Linares endte med seier til en Garri Kasparov i toppform. Verdensmesteren tapte ikke et eneste parti i denne kategori 17-turneringen (gjennomsnittselo 2695) og avsluttet hele to poeng foran nærmeste konkurrent. Kasparov tok tidlig ledelsen da han i annen runde beseiret erkerival Anatolij Karpov.

Eksverdensmester Karpov kom sterkt tilbake med en serie vinster, men etter et tap for hollenderen Timman var det Beljavskij (Ukraina) som skulle vise seg å være den største trusselen mot Kasparov. I annen halvdel av turneringen kollapset imidlertid Beljavskij, mens Timman vant parti etter parti. Et tap i sisterunden mot Salov knuste dog alle håp om å komme på delt førsteplass og tillot Vassilij Ivantsjuk å fullføre med et solid resultat på delt annenplass.

Turneringen viste tydelig at Kasparov fortsatt er i en klasse for seg når han skjerper seg.

Mens verken Ivantsjuk eller Anand levde opp til sine siste bravader, kan Linares meget godt signalisere at Karpovs dager som den ubestridte toer er talte. Hans seneste resultater har konsekvent vært skuffende, sett i forhold til hans tidligere suksesser.

Sluttstillingen: 1 Kasparov 10/13, 2-3 Ivantsjuk, Timman 8, 4 Karpov 7½, 5-7 Gelfand, Anand, Salov 7, 8 Bareev 6½ 9-10 Beljavskij, Jusupov 6, 11 Illescas 5½, 12 Ljubojevic 4½, 13-14 Speelman, Short 4.

### Garry Kasparov - Anatolij Karpov Linares (2), 1992

1.e4 c6 2.d4 d5 3.Sd2 dxe4 4.Sxe4 Sd7 5.Sg5 Sgf6 6.Lc4 e6 7.De2 Sb6 8.Lb3 h6 9.SSf3 c5 10.Lf4 Ld6 11.Lg3! De7 12.dxc5 Lxc5 13.Se5 Ld7 14.Sg3 Sh5 15.0-0-0 Sxg3 16.hxg3 0-0-0 17.Th5! Se på dette tårnet! 17...Le8 18.Txd8+ Kxd8 19.Dd2+ Ld6 20.Sd3 Dc7 21.g4 Kc8 22.g5 Lf8 23.Th4! Kb8 24.a4! Le7 25.a5 Sd5 26.Kb1 Ld8 27.a6 Da5 28.De2 Sb6 29.axb7 Lxg5 30.Sxg5 Dxg5 31.Th5 Df6 32.Ta5 Lc6 33.Sc5 Lxb7 34.Sxb7 Kxb7 35.Da6+ Kc6 36.La4+ Kd6 37.Dd3+ Sd5 38.Dg3+! De5 39.Da3+ Kc7 40.Dc5+ Kd8 41.Txa7 1-0

# ARTIKLER FRA NSF

Prisene gjelder for medlemmer og er fastsatt fram til 31/12-1992

## NORGES SJAKKFORBUNDS 75-ÅRS JUBILEUMSBOK

"Med dette spill som felles interesse", av Ø. Brække . . . . . kr. 50,-  
Bestill 10 stykker og få 50% rabatt.

## NOTERINGSSKJEMA

Med automatisk gjennomslag, kr. 0.55 pr. skjema,  
selges i pakker på 250 stk., pris pr. pakke . . . . . kr. 137,50

## NORGES SJAKKFORBUNDS MEDLEMSMERKE

Som jakkemerke med vridd nål . . . . . kr. 37,-  
Samme, men med sikkerhetsnål . . . . . kr. 37,-  
Medlemsmerke m/halskjede . . . . . kr. 51,-

## SAMLEPERM TIL NORSK SJAKKBLAD

Blå, med stiv rygg, står flott i bokhylla, plass til 2 årganger . . . . . kr. 27,-

## INTERESSERT I NORSK SJAKKHISTORIE?

### KJØP ELDRE ÅRGANGER AV NORSK SJAKKBLAD!

På forbundskontoret har vi liggende en del gamle årganger av Norsk Sjakkblad, bl.a. komplett årgang 1924, 1925, 1927 og 1928. Bladene gir et interessant innblikk i norsk (og internasjonal t) sjakk fra 20-åra. Begrenset opplag, vi tar forbehold om utsolgt.

|      |                             |          |   |                          |           |
|------|-----------------------------|----------|---|--------------------------|-----------|
| 1924 | 12 hefter komplett          | kr. 70,- | 1966  | 2 hefter komplett        | kr. 20,-  |
| 1925 | 11 " "                      | "        | 1975  | 5 hefter komplett        | kr. 50,-  |
| 1927 | 10 " "                      | "        | 1976  | Nr. 6 mangler, 5 heft.   | kr. 50,-  |
| 1928 | 6 " "                       | kr. 60,- | 1978  | Nr. 1 og 7 mangler, 5 h. | kr. 40,-  |
| 1952 | Nr. 1 og 4 mangler, 8 heft. | kr. 50,- | 1979  | 6 hefter komplett        | kr. 40,-  |
| 1963 | Nr. 3 mangler, 2 hefter     | kr. 20,- | 1981 til 1990, samtlige årganger komplette med 8 hefter, pr. årgang | kr. 40,-                 |           |
| 1964 | Nr. 3 mangler, 2 hefter     | kr. 20,- | 1991  | Komplett med 8 hefter    | kr. 100,- |
| 1965 | 3 hefter komplett           | kr. 30,- |   |                          |           |

Bestill ved å betale til Norges Sjakkeforbund, Frennings vei 3, 0588 Oslo 5, postgiro 0809 5124748 eller bankgiro 6011.05.33090. Skriv tydelig på mottakerdel en av bank eller postgirotalonen avsender og hva betalingen gjelder. Ved bestilling forøvrig kommer porto i tillegg. 20% rabatt på bestillinger for minst kr. 300,-, men det gis ikke rabatt på rabatt.

## NORGES SJAKKFORBUNDS PRESSESERVICE

Kommer med ca. 24 nummer i året, inneholder nytt fra norsk sjakk, turneringsresultater, partistoff og innslag fra internasjonal sjakk. Uunnværlig for sjakkjournalister, sjakkspaltister og andre som vil følge med i norsk sjakk, Årsabonnement 1992 . . . . . kr. 350,-

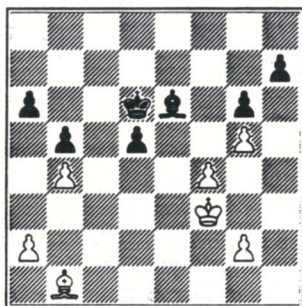


# "Elementært, min kjære..."

## Løperbehandling (1)

Dette er et av de områdene innen sjakken som til å begynne med virker enkelt nok, men som blir mer og mer innfløkt jo mer du lærer. Hva er en god løper, hvordan skaffe seg en, og hvordan ta vare på den? Som en hovedregel kan man si at en løper er sterk når vi får plassert våre egne bønder på felter med motsatt farge av løperen. For å gjøre en hvitfetsløper sterk, må vi prøve å plassere bønder på de sorte feltene, slik at de ikke blokkerer løperen. Det høres vel ikke så vanskelig ut - men det er bare en grunnleggende regel. Det er i sluttspillet vi lettest ser sannheten i regelen. Ta en titt på en av denne klassiske sluttspillscenen fra Karpov:

Karpov - Hort, Budapest, 1973



**1.Ke3** Først må kongen, en utrolig sterk brikke i sluttspillet, innta en aggressiv post i sentrum. Dette binder sort til forsvaret av d5 (en bonde fastlagt på samme feltfarge som løperen) og understreker dermed den sorte løperens underlegenhet. **1...Lg4 2.Ld3 Le6 3.Kd4** Hvit tillater ikke ...d4+, med avbytte av den svake d-bonden for bonden på a2. **3...Lg4 4.Lc2 Le6 4...Le2 5.f5** og hvit bryter igjennom på kongefløyen. Bøndene på g6 og h7 er også potensielle svakheter - de kan angripes av hvits løper og blokkerer sorts. **5.Lb3** Tvinger løperen til passivitet. **5...Lf7 6.Ld1 Le6** Sort må hindre L-g4-c8 som vinner bøndene på dronningfløyen. **7.Lf3 Lf7 8.Lg4** og sort ga

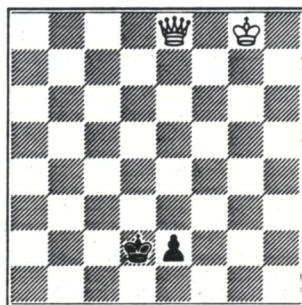
opp pga. **8...Le6 9.Lxe6 Kxe6 10.g4 Kd6 11.a3**. Kongen må vike og d-bonden faller. **(11...Ke6 12.Kc5) 1-0**

Sort ble fullstendig hemmet av egne bønder, noe som gjorde løperen hans til en sveking i forhold til hvits.

## Sentrale sluttspill (1)

Det finnes noen stillinger som jo før jo heller burde finnes på enhver spillers repertoar. Her skal vi se på et viktig eksempel der uvitenhet raskt kunne ført hvit opp i en pinlig situasjon. For når en dronning slåss mot en bonde burde saken være biff, ikke sant? Vel, sjakk ER et vanskelig spill...

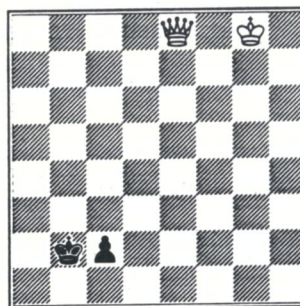
Dronning mot bonde på syvenderaden



**1.Dd7+ Kc1 2.De6** Hvit må hindre bonden i å gå inn, samtidig som han snirkler seg nærmere med dronningen. **2...Kd2 3.Dd5+ Kc1 4.De4 Kd2 5.Dd4+ Kc1 6.De3+ Kd1 7.Dd3+** Nøkkellstillingen. For å beholde bonden må sort blokkere forvandlingsfeltet. **7...Ke1 8.Kf7** Et skritt nærmere. **8...Kf2 9.Dd2** Binder bonden. **9...Kf1** Ellers følger **De1. 10.Df4+ Kg2 11.De3 Kf1 12.Df3+** Kongen drives igjen foran bonden. **12...Ke1 13.Ke6 Kd2 14.Df2** Alt går som smurt. **14...Kd1 15.Dd4+ Kc2 16.De3 Kd1 17.Dd3+ Ke1 18.Kf5 Kf2 19.Dd2 Kf1 20.Df4+ Kg1 21.De3+ Kf1 22.Df3+ Ke1**

**23.Ke4 Kd2 24.Df2 Kd1 25.Kd3 25.Dd4+ Kc1 26.De3+ Kd1 27.Dd3+ Ke1 28.Kf3** er den langsomme og trygge måten å gjøre det på. **25...e1D 25...e1S+ 26.Kc3** er til ingen nytte. **26.Dc2+ 1-0**

Dronning mot løperbonde på syvenderaden



**1.Db5+** Utrustet med kunnskapen fra den foregående stillingen, kunne hvit kanskje vente seg lett vinst, og en knapt informert sortspiller kunne kanskje finne på å gi opp. Men med litt kløkt (eller informasjon) ville han kanskje finne... **1...Ka1 2.Da4+ Kb2 3.Db4+ Ka1 4.Dc3+ Kb1 5.Db3+ Ka1!** Og bonden kan ikke tas uten at sort blir patt! Hvit kan ikke vinne denne stillingen. Spørsmål: Hva skjer dersom bonden er en randbonde (a2 eller h2)?

## Midtspilloppgave

Sort spiller Grünfeld, en "hypermoderne" åpning, der han lar hvit okkupere sentrum med bøndene, for så å svekke og angripe det senere. Hans siste trekk var **11...Dd8-d6**. Burde hvit spille **12.e5?** Hvorfor, eller hvorfor ikke?



**12.e5?** Du burde alltid være på vakt når motstanderen din tilbyr deg et "gratistrekk". Noen momenter man burde tenke over før man

velger hvits **12. trekk**: Fremstøtet **e5** er en smule risikabelt strategisk sett, siden det gjør sentrum mindre fleksibelt og kan gi sort motspill på feltet **d5**. Det blir enklere å angripe sentrum etter **...Sa5** og **...c5**, siden d-bonden ikke lenger trygt kan bevege seg til **d5**.

På den annen side vil hvits suksess være avhengig av et fornuftig (og sannsynligvis tålmodig) fremstøt med sin sentrale bondemasse. Hvis **12.e5** kan spilles med tempogevinst, kunne hvit forsøke å bruke det som grunnlag for et angrep, kanskje en bondestorm, på kongefløyen.

Det finnes imidlertid et svært overbevisende svar på disse abstrakte funderingene - et knusende svar: Etter **12...Sxe5! 13.dxe5** truer **13...Dc6** matt på **g2**, samtidig som løperen på **c4** henger. Sort vinner bonde, får løperparet og ødelegger hvits sentrum. En pen taktisk felle, basert på dobbeltangrep. Merk der at panikkreaksjonen **13.Lxf7+(?)**, (hvit har sett at han har gått i fella og prøver å vinne tilbake bonden), trist nok strander på **13...Sxf7**.

## Taktisk øvelse

Prøv først uten å lese hintet. Sort trekker.

Rivera - Fischer, OL Varna (9), 1962



(Hint: Ser kjent ut, men en litt mer spissfindig type dobbelttrussel...)

**Løsninger:** Dronning mot randbonde på syvenderaden er remis. Hvit har ikke tid til å få kongen nærmere, for når han tvinger den sorte kongen foran bonden, blir det patt.

Oppgave: **14...Dc6** truer matt og **15.f3 Db5**, som spidder løperne. **16.La4 Dxb2 0-1 JT**





## En bukett vakre partier kommentert av norske toppspillere



Michael Adams - Simen Agdestein  
Hastings, 1991, Spansk

1.e4 e5 2.Sf3 Sc6 3.Lb5 a6 4.La4 Sf6 5.O-0  
Le7 6.Tel b5 7.Lb3 d6 8.c3 0-0 9.h3 Sa5  
10.Lc2 c5 11.d4 Dc7 12.Sbd2 cxd4 13.cxd4  
Sc6 14.d5 Sb4 15.Lb1 a5 16.Sf1 Sa6

16...Ld7 17.Ld2 Tfc8 18.Se3 Ivantsjuk -  
Adams ble nylig spilt et eller annet sted, tror  
jeg.

17.S3h2

Andre muligheter er 17.g4 h5! 18.gxh5 Lxh3  
19.S3h2 Kh7!? med idéen 20...Th8 for å  
angripe h5; 17.Se3 Sc5 18.Sf5 Lxf5 19.exf5  
Db7; 17.Sg3 Sc5 18.Sh2 g6 med likt spill.

17...Sc5 18.g4?!

Bedre var 18.Sg3. 18.Df3 Dd8!? med idéen  
Sfd7, Lg5 er også interessant.

18...h6 19.Sg3 Sh7

Med liten fordel til sort pga. de svake sorte  
feltene på kongefløyen.

20.Sf3 Sg5

20...Dd8 21.Kg2 Sg5 22.Sg1 Sh7 23.Sf3 gir  
jevnbyrdige sjanser.

21.Kg2 Sxf3 22.Dxf3 Lg5

22...Dd8!? 23.Sf1!? Lg5 24.Se3 med uklar  
stilling, kanskje en smule bedre for sort.

23.Lxg5 hxg5 24.Th1 Dd8 25.Lc2?!

25.De3!?

A) 25...Ta7! 26.Lc2 g6!? 27.h4 gxh4 28.Dh6  
g5! 29.Sh5 (29.f4 f6!) f6+ g4 er svak og  
Dh6 satt ut av spill.;

B) 25...g6?! 26.h4 gxh4 27.Dh6 Df6 28.Txh4  
Dg7 29.De3 med initiativ til hvit.

25...g6

Nå er det sort som har overtaket.

26.Sf1 Kg7 27.Sd2 Df6 28.Dxf6+

28.a4 er bedre.

28...Kxf6 29.a4 bxa4!?

29...b4 30.Sb3 La6!? 31.Sxa5?! Ld3 32.Lxd3  
Txa5 33.Lb5 Sxe4 og sort har igjen de beste  
sjansene. 29...Ld7 30.axb5 Lxb5 31.Ta3 gir  
imidlertid hvit motspill.

30.Lxa4 Tb8! 31.b3 Tb4 32.f3

32.Sc4 La6 33.Sxa5 (33.Sxd6 Ke7) Txe4

med fordel til sort. 32.Lc6 Td4! 33.Ta2 La6  
gir igjen fordel til sort, siden hvit er helt  
bastet og bundet i forsvaret av svekkelsene  
sine.

32...La6 33.Thc1 Tfb8 34.Kg3 Td4 35.Tc2  
Td3 36.Ta3

36.Lc6 Sxb3 37.Tb1 (37.Ta3 Txd2 38.Txb3  
Txc2 39.Txb8 Lf1 vinner.) Sxd2 (37...Sd4  
er også mulig.) 38.Txb8 Txf3+ 39.Kh2  
Sxe4 med avgjørende fordel.

36...Tb4 37.Lc6 Tbd4 38.Taa2 Te3

med planen Tdd3 fulgt av Te2, og ...Txd2  
fulgt av ...Sxe4+. 38...Ke7!? med planen  
Lc8,f5 var en annen mulighet.

39.Txa5 Txd2 40.Taxc5

40.Txd2 Sxe4+ 41.Kg2 Sxd2 42.Txa6  
Te2+! 43.Kg1 Sxf3+ 44.Kf1 Th2 45.Lb5  
e4 vinner.

40...Tdd3 41.Ta5 Txf3+ 42.Kh2 Txh3+

43.Kg2 Tdg3+ 44.Kf2 Txb3 0-1 SA

Nils Grotnes - Vasilis Kotronias

Gausdal Troll Masters (4) 1992, Kongeindisk

1.d4 Sf6 2.c4 g6 3.Sc3 Lg7 4.e4 d6 5.Le2

0-0 6.Sf3 e5 7.0-0 Sc6 8.d5 Se7 9.Se1

Dette trekket hindrer Sh5, og forbereder å  
støtte opp bonden på e4 med f2-f3. Dessuten  
er springeren på vei til d3 for å hjelpe  
c-bonden videre.

9...Sd7 10.Sd3 f5 11.Ld2

Et fornuftig "ventetrekk", mens sort  
bestemmer seg for hvordan brikkene skal stå.  
Trekket er langt fra bortkastet, da c1 er et  
knotepunkt for hvits tårn i mange varianter.

11...Sf6 12.f3 f4 13.c5

Sort spilte Sf6 og tvang fram f2-f3 før han  
selv spilte f5-f4. Hensikten var å hindre hvit  
å spille løperen til g4, noe f5-f4 direkte  
hadde tillatt. Til gjengjeld måtte sort oppgi  
kontrollen over feltet c5.

13...g5 14.cxd6 cxd6 15.Sf2

Jeg hadde en anelse før partiet at denne  
varianten kom til å bli spilt, og hadde dagen  
før forgivev lett etter informatorpartier med

denne idéen. Derfor måtte jeg finne ut alt på  
egen hånd. Vanlig er også Tacl og Sb5.

15...Sg6 16.Dc2 Tf7?!

Sort spiller automatisk videre som om jeg  
hadde spilt varianten med tidlig Sb5. 16...h5  
hadde fremtvunget h3, noe som er viktig for  
å få til sorts motangrep 16...h5 17.h3 Se8  
18.a4 Lf6 19.Ta3 Dc7 Karpov - Van der  
Wiel, Brussel 1987, 1/2-1/2 i 61 trekk. Sort  
unnlot å spille hardt på angrep, og sto imot  
angrepet på dronningfløyen.

17.Tfc1

Nå kan h5 besvares med Ddl istedet for h3,  
og sorts angrep tar plutselig alt for lang tid.

17...a6 18.a4 h5 19.h3

Etter a6 og a4 har hvits springer en lysende  
framtid på b6 å se frem til. Det er derfor  
ikke særlig godt å ofre bonde med g5-g4 her.  
Uten svakheten på b6 derimot, ville g4 med  
planen Se8,Lf6-h4-g3 være svært lovende.

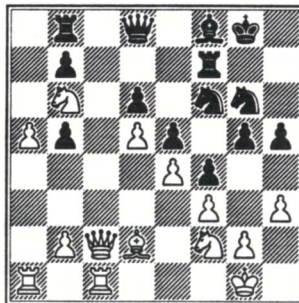
19...Lf8?!

Sorts angrep slår ikke lenger fort nok  
igjennom, og han bør begynne å tenke på  
forsvaret av dronningfløyen, for eksempel  
med 19...b6.

20.a5 Ld7 21.Sa4 Lb5?

Siden denne løperen, som er en viktig brikke  
i sorts angrep, ikke kan unngå å byttes av,  
velger sort å bytte den mot en forsvars-  
brikke. Prisen blir imidlertid at dronning-  
fløyen går tapt. 21...Tc8 22.Ddl Txc1  
23.Txc1 Lxa4 24.Dxa4 Tc7 gir minimal  
fordel til hvit.

22.Lxb5 axb5 23.Sb6 Tb8



24.Db3!

På denne måten hindres ethvert forsøk på å  
komme dronningfløyen til unnsetning, for  
eksempel ville 24.Ta3 Sd7! vært nødvendig  
frustrerende. Dronningen står dessuten bra

til for forsvar av kongefløyen via tredje-  
raden.

24...g4

Dette "angrepet" må kunne sies å være den  
reinste greske tragedie.

25.hxg4 hxg4 26.fxg4 Sh7 27.Tc3

Det haster ikke å ta bonden, nå som sort har  
brent alle broer.

27...Sg5 28.Tac1 f3?!

Sort benytter sjansen til å spille dette trekket  
nå, siden 29.Lxg5? Dxg5 30.Txf3?? ikke er  
mulig. Jeg hadde imidlertid alt for lenge  
siden bestemt meg for svartrekket, som  
legger hele angrepet død.

29.g3! Kh7?!

29...Df6 30.Dxb5 Td8

A) 31.Tc7 Le7 (31...Se7 32.Sd7 Dh6 33.Kf1  
Tg7 34.Ke1 Dh2 35.Sf6+ Kf7 36.Sh5 Tg6  
37.Dd3+-) 32.Dd3 Th7 (32...Dh8 33.Lxg5  
Lxg5 34.Txf7 Kxf7 35.Dxf3+-) 33.T1c3  
Sh3+ 34.Sxh3 Txh3 35.Dxf3 Dh8 36.Tc8  
Th2 37.T3c7 Txc8 38.Txc8+ Sf8 39.Sd7  
Dh3 40.Txf8+ Lxf8 41.Dxf8+ Kh7  
42.Sf6+ Kg6 43.Dg8+ Kxf6 44.Lg5+#;

B) 31.Sc4 Sxe4?! (31...Lh6 32.Kf1+- Sort  
har "vunnet" et tempo i forhold til  
partifortsettelsen, men tapt er det ikke som.)  
32.Sxe4 f2+ 33.Kf1 Dh8 34.Sxf2 Dh1+  
35.Ke2 Txf2+ 36.Kxf2 Dh2+ 37.Ke1 Lg7  
38.Lg5 Tf8 39.Sd2 Dg1+ 40.Ke2 Tf2+  
41.Kd3 Dxg3+ 42.Kc2 Dxg4 43.Le3+-]  
30.T1c2 Lh6 31.Dxb5 Først nå, når  
dronningen har en oppgave på b5, er det  
noen vits å ta bonden.

31...Kg7

31...Df8? 32.Sd7 De8 33.Tc7+- Hvit truer  
både Sf6+ og a6.

32.Sc4 Df6 33.Db6 Td8 34.Kf1 Tdd7  
35.Se3 Se7 36.Tc7 Txc7 37.Txc7 Dg6  
38.Txe7

Mulig er også Sf5+

38...Txe7 39.Sf5+ Kf8 40.Sxe7 Kxe7  
41.Dxb7+ Kd8

Resten av partiet er en kamp fra sorts side  
om å unngå å bytte dronning med sjakk, en  
kamp han taper. Å dekke bonden på  
e4 vinner selvfølgelig også.

42.a6 Sxe4 43.La5+ Ke8 44.Dc8+ Ke7  
45.Ld8+ Kf8 46.Lf6+ 1-0

Av mitt resultat på Gausdal skyldes kanskje så mye som 50% at jeg ble undervurdert. 25% var tilfeldigheter, også kalt flaks. Resten var rutine og arroganse. Det er viktig å ikke la seg overvelde av ratingtall og titler, sjakk er sjakk.

**Igor Khenkin - Nils Grotnes**

Gausdal Troll M. (2), Mottatt dronninggambit

1.d4 d5 2.Sf3 Sf6 3.c4 dxc4 4.Sc3 c5 5.d5 e6 6.e4 exd5 7.e5 Sfd7 8.Lg5

Skuffelse, jeg hadde håpet på Dxd5 som IM Piskov spilte mot meg i Danmark i sommer. 8...Le7

Det var fristende å spille det heslige trekket 8...f6. Jeg regnet med å tape dette partiet og da kunne jeg like godt ha det litt gøy underveis!?

9.Lxe7 Dxe7 10.Sxd5 Dd8 11.Lxc4

Jeg valgte likevel denne mer saklige varianten, fordi jeg hadde lyst til å bli bedre kjent med åpningen. Mitt neste trekk er visstnok tvilsomt, i følge teori (og Atle Grønn).

11...0-0?!

11...Sc6

12.Dc2 Sc6

12...Da5+ 13.Sc3 Neste gang prøver jeg kanskje dette? (13.Dd2 Dxd2+ 14.Kxd2 Sb6) Sb6 14.Ld3 g6

13.0-0-0 Sdxe5?

Uten denne muligheten tror jeg sorts oppstilling er søppel.

14.Sxe5 Sxe5 15.The1

Stillingen er vunnet for hvit, men den skal likevel vinnes.

15...Te8?

I dårlige stillinger har en ikke råd til å gjøre dårlige trekk, men jeg gjorde mine trekk raskt og med tilsynelatende stor ro. Kanskje fikk dette min motstander til å tro at jeg visste hva jeg gjorde, men egentlig kjedet jeg meg bare intenst. (15...Sd7? 16.Se7+ Kh8 17.Te3 h6 18.Dd2+-; Best er 15...Sg6! 16.Se7+ Dxe7 17.Txe7 Sxe7, men hvit bør vinne.)

16.Lb5

Eller 16.Dc3 Sc6 17.Txe8+ Dxe8 18.Sc7+-, men ikke 16.f4? Sc6 17.Txe8+ Dxe8 18.Sc7 De3+.

16...Te6

16...Ld7 17.Lxd7 Sxd7 (17...Dxd7

18.Txe5+-) 18.Txe8+ Dxe8 19.Sc7

17.Dxc5?

Hvordan kan en forklare et slikt trekk fra en super-IM? Jeg nekter å tro at han var psyket ut, bare fordi jeg trakk fort. Kanskje det var Gausdallunsjen? Etter min mening er tidsintervallet mellom denne matorgie, (en må jo rettferdiggjøre hotellregningen!), og rund-en en forringelse av både sjakk og mat. 17.Sf4! Df6 (17...Dg5 18.Dd2+-) 18.Dd2 g6 19.Dd8+ Beljavskij-Seirawan, Lond.-84.

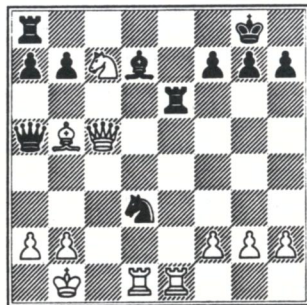
17...Ld7 18.Kb1 Da5!?

Jeg så temaet med Sd3, og ingen kunne ha hindret meg i å spille Da5. Etterpå begynte jeg å regne på variantene med b4, som dessverre er litt for gode. 18...Tc8 19.Dd4 (19.Db4 Lxb5 20.Dxb5 De8) Sc6 20.Dd2 Df8 er holdbart, men ikke fristende.

19.Sc7?

19.b4! Dxb5 (19...Da3?? 20.Te3+-) 20.Dxb5 Lxb5 21.Sc7 La4! (21.Tae8?! 22.Sxb5 Sc6 23.Txe6 fxe6 er surt.) 22.Td5?! (22.Sxa8) Sd3! Ekkovariant! 23.Txe6 fxe6 24.Txd3 Tc8 25.Tc3 Lc6 26.Sb5 a6 27.Sd6 Td8 28.Sc4 Lxg2 med merbonde.

19...Sd3!



20.Txd3??

Det har vært interessant å se hvordan sjakkspalte etter sjakkspalte helt ukritisk har gjengitt denne kombinasjonen uten å vurdere det enda mer fantastiske forsvarstrekket 20.b4! Txe1! (20...Sxc5?! 21.bxa5 Txe1 22.Txe1 Tc8 23.Lxd7 Sxd7 24.Te7 Td8=)(20...Sxb4!? 21.Txe6! Lxb5 22. Sxa8 Dxa2 23.Kc1 Da3+ 24.Kd2! og sort må vel ta evigsjakk?) 21.Txe1 Da3 22.Lxd3 (22.Dd4?? Sxb4+ Det truer både Dxa2+ og Lf5+) Dxd3+ 23.Kal Tc8 24.Tc1 Dg6 med spill mot den utsatte kongen og de

ensomme bøndene på kongefløyen.

20...Dxe1+ 21.Kc2?!

21.Dc1 Lxb5 22.Sxb5 Dxf2 er bedre, selvfølgelig.

21...Lxb5 22.Dxb5 Tc6+ 23.Tc3?!

23.Dxc6 bxc6 24.Sxa8 Dxf2+ 25.Kb3 g6 og springeren kommer ikke ut.

23...Dxf2+ 0-1

NRG

**Ivar Bern - Charles Cobb**

Gausdal Troll Masters, Kongeindisk i forhånd

1.g3 d5 2.Lg2 e5 3.d3 c6 4.Sf3 Ld6 5.0-0 f5?

Ambisiøst og dårlig. 5...Sf6 var korrekt.

6.e4 Sf6

Etter 6...dxe4 7.dxe4 fxe4 8.Sxe5! Sf6 9.Sc4 har hvit klar fordel. Sort kan ikke redde e4-bonden.

7.exd5 cxd5 8.Sxe5! Lxe5 9.Te1 Se4!?

10.dxe4 dxe4 11.Dxd8+ Kxd8 12.f3! exf3

Bedre er 12...Ld4+ 13.Kh1 exf3 14.Lxf3 Lf6 15.Sc3, men sorts kongestilling er håpløs.

13.Txe5 fvg2 14.Lg5+ Kc7 15.Lf4!

15.Te7+ vinner bonde, men det fristet langt mer å spille mot kongen.

15...Kb6 16.Sc3 Sc6 17.Sd5+!

17.Sa4+ Ka6 18.Sc5+ Kb6 utretter lite.

17...Kc5 18.b4+ Kc4 19.Se3+ Kc3

Etter 19...Kxb4 20.Tb1+ Ka4 21.Tc5 koster det mye å hindre Se3-d1-c3+.

20.Sd1+!

Partiets vanskeligste trekk, som måtte sees da 17.Sd5+ ble spilt.

20...Kc4

Etter 20...Kxc2 21.Td5 er Tc1+ ugarderlig matt.

21.Tc5+ Kd4

Også 21...Kxb4 22.Ld6 taper for sort. Etter partitrekket var det bare å sette seg ned og løse "dagens nøtt".

22.Le3+ Ke4 23.Kxg2! Le6 24.Kf2

25.Sc3+ dreper.

1-0

IB



**Verden Rundt**

**Grattis Pia!**

Sveriges nyeste ("mannlige") stormester er en av verdens beste kvinner - Pia Cramling. Pia har lenge vært på nippet til å ta sin tredje og siste inntegning, og tittelen ble til slutt hennes etter en strålende prestasjon i Swiss Volks Bank Open i Bern.

Cramling kom på delt annenplass (7/9) i et felt som besto av 33 stormestere og 37 internasjonale mestere og ble forbigått kun av GM Andrei Sokolov, som er tidligere kandidat-finalist! Nyheten om gjennombruddet kom omtrent samtidig som det svenske sjakkforbundet kunngjorde det triste og kontroversielle vedtaket om ikke å sende damelag til OL på Filippinene senere i år. Avgjørelsen burde ikke innvirke på Pias OL-deltagelse; hun har spilt seg inn til en plass på herrelaget i tidligere OL, men kan knapt sies å være en passende gest for et land som har frembrakt en slik spiller.

**Norge Rundt**

**Vadsøsjakken**

Av Bjørn Tiller

Takket være president Ivar Brede Lie og SAS fikk undertegnede, i tilknytning til simultaner i Kirkenes og Tromsø, anledning til å delta i den tradisjonelle Vadsøsjakken.

Turneringen ble en suksess for de to antatt sterkeste av den russiske "4-mannskontingenten" samt arrangørklubbens egen Håvard Holder. I 4. runde var Holder muligens litt heldig da jeg i en gunstig stilling - som riktig nok ikke hadde blitt gunstigere de siste 20 trekkene - valgte å tilby remis for å samle krefter til "finalen" mot Gennadij Kiselev.

Dette ble dessverre ingen suksess, men heldigvis forsvarte andre de norske farvene bedre. (Sluttstillingen: se Melk GP resultater)

Mine simultaner i Kirkenes og Tromsø endte hhv. 3-3 og 12½ - 4½.

# Lær sjakk

med William Watson

## Hvordan tenker en stormester, egentlig?

Den engelske stormesteren William Watson vil her gjøre et forsøk på å gi NSB's lesere et glimt av hva som foregikk i hans fornumlede hjerne under et parti fra fjorårets Påskefestival i Oslo. Selv om sluttproduktet er blitt ganske komplisert, gir det et sjeldent innsyn i en sterk spillers tankeprosesser, både på vondt og godt. Nå forstår jeg plusselig klart hvorfor Will er slik en tidsnødnarkoman. Hodet hans bobler over av ville og originale idéer, han analyserer svært grundig, og stilen hans er... en smule vimsete. La ham selv fortelle:

Som svar på et innfall fra en av redaktørene, har jeg forsøkt å gjenskape i erindringen min hjernes ørkesløse bukninger i løpet av det følgende partiet, i hvert fall de som har noe med sjakk å gjøre. Heldigvis er ikke den maskin funnet opp enda, som kan gi en fullkommen tanketranskripsjon. Klokere tanker (skulle man håpe) som er resultat av post-mortem- eller senere analyser er angitt i parentes.

William Watson - Ferdinand Hellers  
Oslo Cup (3), 1991, Spansk

### 1.e4 e5

Der gikk forberedelsene mot Najdorf og Sveshnikov i vasken. Bli det Åpen Spansk eller en Marshall, mon tro?

### 2.Sf3 Sc6 3.Lb5 a6 4.La4 Sf6 5.0-0 b5

Ah! Jeg kan ikke huske å ha sett Arkhangelsk på repertoaret hans før. Vel, Ferdie har alltid vært rask til å følge, eller, bevares, inspirere til nye åpningstrender, så det burde ikke være så overraskende. Jeg hadde lagt merke til at Sax hadde et fornuftig svar mot den (da Kortsjnoj trakk den ut av hatten i kandidatmatchen i januar 1991), som unngikk det skarpe 7.Te1 Lc5 eller 7.c3 Sxe4. Så derfor...

### 6.Lb3 Lb7 7.d3 Ld6 8.c3

Jeg er sikker på at det var det han spilte. Selv om de tok remis forholdsvis raskt, så det ut til

at sort stod litt ukomfortabelt. Første gang jeg så 7..Ld6 var i partiet Adams - Malanjuk, Palma GMA Open 1989, som sort til slutt vant mot en anti-Marshall-behandling med 8.a4. Jeg innbiller meg at hovedidéen bak må være å frigjøre springeren på c6, hvis hvit skulle fortsette med 8.c4, f.eks. 8...bxc4 9.Lxc4 Sa5. Men er nå engang løperen velplassert på d6?

### 8...0-0

Han tenker. Kanskje kunne heller ikke han helt huske Sax - Kortsjnoj. Vel, jeg får nok utvikle noen brikker.

### 9.Sbd2

(Dette er faktisk en av de mange oppkomstene av tilfeldige nyheter som har så stor betydning for åpningsteoriens utvikling. Sax spilte 9.Te1 Sa5 10.Lc2 Te8 11.b4 (Etter 11.Sbd2 er vi inne i vårt parti igjen.) 11...Sc6 12.a4 Lf8 13.axb5 axb5 14.Txa8 Dxa8 15.Lb3 Sd8 16.Sa3, men klarte bare åtte trekk til. 7...Ld6 stammer forresten fra så langt tilbake som Romanisjin-Malanjuk, Simferopol 1988.)

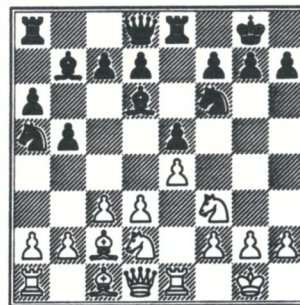
### 9...Sa5 10.Lc2 Te8

Hmmm. Dette ser ut til å gå altfor glatt for sort. 11.Te1 Lf8 12.Sf1 (12.d4 d6 passiviserer springeren på d2) 12...c5 13.Sg3 d5 har jeg sett Hebden gjøre mot spanskspillere som er for redde for å spille d4, selv om en kjapp Lg5 kanskje ville kunne opprettholde balansen. Og antagelig gir 13...d6 14.d4 sort en mer enn akseptabel Tsjigorin, siden det tempoet man sparte ved ikke å spille h3, er blitt sløst bort på d3-d4, mens sort har sluppet å spille ...Dc7.

Men hva med 11.d4 exd4 12.cxd4 Sxe4 13.Sxe4 Lxe4 14.Lxe4 Txe4 15.Sg5? Med en ubeskyttet springer på a5, kan det være verdt å tenke over. Så: 15...Te7 (15...Te8 16.Dh5) 16.Dd3 g6 17.Se4 Te6 18.d5 Te8 19.Sxd6 cxd6 20.b3. Det ser bra ut, men jeg er ikke så sikker på om ikke sort vinner tempo med 17...Te8 umiddelbart, med planen 18.Lg5 Le7, og kanskje er til og med 15...Th4 16.g3

Th6 spillbart. Og nå har det allerede gått en halvtime! Jeg kan ikke bli sittende å forbanne Sax i evigheter. Kanskje jeg får låne konklusjonen fra Sax-Kortsjnoj, nå som jeg allerede har stjålet åpningen.

### 11.Te1



Hvorfor tenker han så lenge? 11...Lf8 er ikke bare godt, men selvsagt. (Minutene tikker og går...) Aha! 11...Lf8 12.d4 d6 13.d5 Dronningspringeren, spanskspillerens bane! 13...Lc8 14.a4 er redselsfullt, så sort må flytte c-bonden.

A) 13...c6 14.b4 Sc4 15.Sxc4 bxc4 16.dxc6 Lxc6 appellerer til meg, selv om jeg gjerne skulle ha spilt Lg5 før ...h6, og a4 før ...a5. Kanskje er 17.Lg5 a5 18.a4!? en fornuftig løsning.

B) 13...c5 14.b4 cxb4 15.cxb4 Sc4 16.Sxc4 bxc4 ser enda mer risikabelt ut, strategisk sett. Jeg får vente og se om han spiller det før jeg finner ut hva jeg skal gjøre med den skumle fribonden. Det er alltid deilig når motstanderen din må avgjøre om han skal forplikte seg til en risikabel variant eller ikke, mens du hele tiden har muligheten til å unngå den, f.eks med 12.Sf1.

11...c5!? 12.d4 cxd4 13.cxd4 Sc6 virker interessant. (Hellers satte også pris på 11...c5-konseptet i etteranalysene. 14.dxe5 Sxe5 15.Sxe5 Lxe5 16.Sf3 Lc7! 17.Lg5 h6!? og 17.e5 er ikke mulig uten en springer på d2 som understøtter kameraten på f3. Jeg tror faktisk at dette er det beste varianten kan tilby sort, selv om nok ikke alle ville synes noe særlig om 14.d5 Se7.

Som partiet viser, stolte heller ikke sort på fremstøtet med c-bonden etter 11...Lf8 12.d4 d6 13.d5. Videre gransking antyder at

13...c6 14.b4 Sc4 15.Sxc4 bxc4 16.La4 cxd5!? 17.Lxe8 Dxe8 (men ikke 17...dxe4? 18.Sxe5!) 18.exd5 Sxd5 gir brukbar kompensasjon. 16.dxc6!? Lxc6 17.Lg5 a5 18.a4 axb4 19.cxb4 d5!? 20.Lxf6 gxf6 er kanskje verdt et forsøk, siden Lf8 da blir sterk, selv om 21.exd5 Dxd5 (21...Lxd5!?) 22.Db1! e4 23.Td1 er kinkig. Ellers bevarer 18.a3 fordelene.

Utover å beklage oss over Lb7's rekkevidde og c-bondens isolasjon, foretok vi ingen nøyaktig analyse av 13...c5 heller, men så lenge hvit har et svar mot det underminerende ...f5, burde han stå best: 13...c5 14.b4 cxb4 15.cxb4 Sc4 16.Sxc4 bxc4 17.Sd2!? Tc8 18.Sb1! og Sc3 er ekstravagant og derfor forlokkende, mens 17.Ld2 Tc8 18.Tc1 Sd7 19.Lb1 er den sunne fortsettelsen.)

### 11...Lf8 12.d4

Selv ikke "Ferdie den sylskarpe" vil vel prøve...

### 12...d5!??

Det trekket har jeg ingen tro på, og det ser det ikke ut til at han heller har. I Spansk gir dette bruddet enten full utligning eller en kritisk stilling for sort. Vi får håpe at det i dette tilfellet gir et tvilsomt utfall, og ikke remis på minuttet.

### 13.Sxe5

13.dxe5 Sxe4 og 13.exd5 exd4 gir ikke mye, derfor 13.Sxe5 dxe4. Nå er igjen 14.Sxe4? Sxe4 15.Lxe4 Txe5 utilrådelig, men hva med 14.b4 Sc6 15.Sxf7!? Kxf7 16.Lb3+ ? Dette kan vise seg å være lykkedagen min. 16...Kg6 17.Sxe4 - den kan vel knapt tas. Å, nei! 17...Sxd4! Stikker den velkjente kjeppen i hjulet. Så; 16.Sxe4 med en gang:

16.Sxe4 Sxe4 17.Lb3+ er fortsatt katastrofalt, men 16...Kg8 unnslipper tross alt ikke så lett. 16...Kg8 17.Lg5 Txe4 18.Lxe4 Dd6 19.Lxf6 Dxf6 20.Ld5+ Kh8 21.Te6. Må sort virkelig tillate dette? Kanskje er ikke 13.Sxe5 Sxe4 så avskrekkende. Jeg er ikke sikker på hva som skjer etter 14.Sxe4 dxe4 15.b4 Sc4 16.Sxc4 bxc4, men om ikke annet er vel 14.Sb3 ganske behagelig. Vel, vel, jeg ligger ikke så langt bak på klokken og dette må være det kritiske punkt, så jeg får ta nok en titt på det.

13.Sxe5 dxe4 14.b4 Sc6 15.Sxf7 Kxf7

16.Sxe4 Dd7 17.Sg5+ Kg8 18.Lb3+ Sd5 ser helt OK ut for sort og 17.Lb3+ Kg6 18.Sxf6 Txe1+ 19.Dxe1 Kxf6 er heller ikke for klart. Oh dear... Et øyeblikk! Hvordan skal kongen unnsnippe etter 16... Dd7 17.Lb3+ Kg6 18.Sg5? Dette er virkelig lykkedagen min. Selv nå er jeg ikke helt overbevist, men bare det celebre 15.Sxf7 vil garantere adgang til Norsk Sjakklads spalter.

**13...dxe4**

En lettelse. Jeg hadde ikke bestemt meg for hva jeg skulle gjøre etter 13...Sxe4.

**14.b4 Sc6**

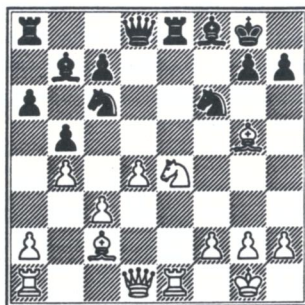
På tide med en siste sjekk. Jeg la faktisk akkurat merke til at 15.Sg4 muligens er ganske sterkt, og mye tryggere. Siden jeg har besluttet å ofre springeren, må jeg prøve å finne en god grunn til ikke å spille 15.Sg4. 15.Sg4 Sxg4 16.Dxg4 g6 17.Txe4 f5 18.Txe8 er ikke god nok grunn. Selvfølgelig! Jeg kunne jo ha spilt Sg4 i forrige trekk, i stedet for 14.b4! Nei, da er 14...Sxg4 15.Dxg4 g6 16.b4 f5 godt. Kanskje er 15...Sd5 16.Sxe4 f5 mindre halsbrekkende enn det ser ut til, jeg er ikke så begeistret for 17.Sg5 Dd7. (Men 18.Se3! er sterkt. Avslutningsvis rettferdiggjør 15...Sd5 16.Sxe4 Txe4! 17.Lxe4 Sxc3 18.Dd3 Sxe4 19.Dxe4 Lxb4 20.Td1 Lc3 21.Tb1 Sxd4! hvits avgjørelse om å ofre på f7.)

**15.Sxf7**



**15...Kxf7 16.Sxe4 Txe4**

Det spilte han altfor fort etter min smak. Jeg hadde regnet med en god del drøvtygging fra hans side her, etter at jeg hadde forkastet det innlysende 16.Lb3+. Etter 16...Kg8 er 17.Lg5



virkelig farlig, og 17...Le7 gir ingen lettelse. 18.Sxf6+ Lxf6 19.Dh5 eller 17...Txe4 18.Lxe4 Le7 (18...Kh8 er tryggere, men 19.a4! bxa4 20.Dxa4 Dd6 21.Lxf6 Dxf6 22.b5 eller 19...Tb8 20.Dd3 h6 21.Lxf6 Dxf6 22.axb5 axb5 23.Dxb5 holder lokket på trykkokeren.) 19.Lxf6 Lxf6 20.Dh5 h6 21.Df5 Kf8 22.Dh7 Tb8 23.Lf5! Lc8 24.Lg6;

Men 16...h6 hadde jeg ikke vurdert i det hele tatt. Ferdie betakket seg for det, siden det beste sort kan håpe på er remis: 17.Lb3+ Kg6 18.Sxf6 Txe1+ 19.Dxe1 Dxf6 (ikke 19...gxf6? 20.De6) 20.Lc2+ Kf7 21.Lb3+.

(Da jeg et par dager senere vred hjernen i letingen etter en fortsettelse som kanskje kunne gi hvits spill et ferniss av logikk, snublet jeg over 17.Sg5+!? hxg5 18.Lb3+ Kg6 19.Dc2+ Te4. En vanvittig sekvens som gir en vanvittig stilling. Etter lange funderinger kom jeg til slutt tilbake til en bibemerkning (17.Lg5) fra min motstander, og jeg forsto at Ferdinands variant med 16...h6 17.Lg5 ikke ville fungere; som i partiet overser han mitt neste, sønderknusende trekk. Så: 17.Lg5!



17...hxg5 18.Sxg5+ Kg8 19.Lb3+ Kh8 20.Sf7+ Kh7 21.Dd3+ g6 22.Lc2 er knusende. 17...Txe4 18.Lxe4 hxg5 og nå ble sjakken 19.Db3+ oversett, for i min hjerne så jeg denne potensielle morderiske diagonalen som blokkert for dronningen på d1 av løperen på c2. 17...Sxd4!? 18.Lxf6 Dxf6! 19.cxd4! er fortsatt meget ukomfortabelt for sort.)

**17.Lxe4**

Nå står jeg i hvert fall ikke offiser under.

**17...Sxe4 18.Db3+ Kg6 19.Txe4 h6**

Denne gangen var 19...h6 det eneste forsvarstrekket jeg så på, men jeg burde ha sjekket 19...Lc8 20.Tf4! Lf5 21.g4 og det mer spillbare 19...h5 20.De6+ Kh7 21.Df7, selv om de ekstra svakhetene i sorts stilling umulig kan hjelpe. Jeg må ha påvirket motstanderen min ved hjelp av telepati.

**20.Dg8! Lc8**

Igjen det trekket jeg hadde ventet meg. Etter dette står sort sannsynligvis til tap. 20...Dd7 21.Te6+ Kh5 (Jeg hadde latt meg forvirre av 21...Kf5, men da er 22.d5! - Hellers - skjebnesvangert.) 22.Lxh6 er enda verre. Ikke desto mindre hadde vi begge oversett sorts beste forsvar: 20...Le7! Jeg lot meg forvirre til å begynne med, men det finnes faktisk to fornuftige fortsettelser.

A) 21.De6+ Lf6 (21...Kh7? 22.d5) 22.Tg4+ Kh7 23.Lxh6 er sveisent og etter 23...Kxh6 24.Tel overraskende plagsomt, men etter 23...De8!? står hvits brikker klønete plassert.

Og etter B) 21.Tg4+! Lg5 kan hvit velge mellom et deilig, fordelaktig sluttspill og 22.Db3! med fornyet kongeangrep. Likevel var 20...Le7 siste håp for en agorafobisk konge.

**21.h4! Lf5**

Nok en lettelse. Med bare 20 minutter igjen har han nå nesten nådd meg igjen på klokken. Etter bruk av eliminasjonsmetoden - den eneste analysemetoden jeg virkelig har tro på - kunne jeg ikke finne andre brukbare alternativer enn 21...h5 22.Lg5 Se7 (22...Le7 23.Te6+) 23.Txe7 Lxe7 24.Dxd8, som jeg, til tross for at det er vunnet, er glad han ikke spilte.

**22.h5+ Kf6 23.Tf4 Se7 24.Db3**

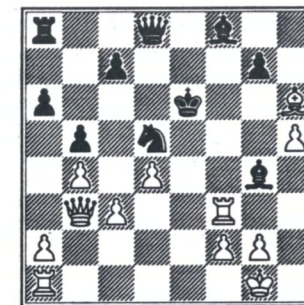
Jeg skulle i hvert fall ikke falle for 24.Dh7?

Ke6!, jeg må bare fortsette å spille de selvfølgeligelige trekkene. Mens han tenker, burde jeg forsikre meg om at 24...g5 25.hxg6 Sxg6 26.Txf5+ eller 25...Sd5 26.g4 virkelig vinner.

**24...Sd5 25.Tf3 Ke6**

Jeg har på følelsen at å spille 26.c4, som åpner opp nok en fløy, er tryggest, men jeg kunne ikke motstå den brutale fortsettelsen. Jeg antar at alle sjakkspillere viser sitt sanne ansikt med mindre enn fem minutter igjen.

**26.Lxh6 Lg4**



Jeg hadde håpet han skulle falle for 26...gxh6 27.Te1+ Kf6 28.Te5 Se7 29.De6+. Panikk! 27.Tg3 Lxh5 28.Te1+ Kd6 29.Te5 Lf7 30.Tg6+ 1-0

Puh!

WW

**Curt Hansen klatrer videre**

Stormester Curt Hansen tok nok et steg opp mot stjernene da han på hjemmebane vant Høje Taastrup International, den sterkeste turnering (kategori 13) som noensinne har funnet sted i Danmark. Hansen, som ble kåret til Årets spiller 1991 for resultater som brakte Eloen hans opp til 2620, gikk ubeseiret gjennom turneringen. Dette nye storresultatet vil etter hans førsteplass i Groningen gi ham en rating på 2640, og dermed gjøre ham til et yndet invitasjonsobjekt for superturenringer. Etter en liten forsinkelse, ser det nå ut til at den tidligere juniorverdensmesteren har tatt skrittet opp til den ypperste verdenseliten.

Sluttstillingen: 1 C. Hansen 6½/9, 2-3 J. Hector (SVE), M. Wahls (TYS) 6, 4-5 O. Romanisjin (UKR), M. Gurevitsj 5½ (BEL), 6 A. Tsjernin (SUS) 5, 7 LB Hansen 4, 8 T Hutters 3, 9 PH Nielsen (alle DAN) 2, 10 L van Wely (HOL) 1½. De første syv spillerne er stormestere .

# Lesersider

## Om juniorer og seniorer

Jeg ønsker å bringe på bane et problem som kanskje flere enn meg har gjort seg en del betraktninger om, nemlig forskjellen mellom seniorer og juniorer når det gjelder utvikling.

Alle sjakkspillere får etter ca. 10 ratede partier et ratingtall å forholde seg til. Ratingtallet er en indikasjon på spillestyrken. Tallet øker proporsjonalt med økt fremgang og utvikling. I turneringer opererer man med såkalte koeffisienter. Koeffisienten er et fast tall som multipliseres med differansen av oppnådd score og forventet score. Jo høyere koeffisienten er, dess større blir ratingframgangen.

Her ligger også forskjellen mellom seniorer og juniorer. I en vanlig monradturnering vil junior-koeffisienten ligge på 30, mens tilsvarende for seniorer er 20. For å belyse hva denne forskjellen betyr i praksis vil jeg gi noen eksempler: Junior og senior deltar i samme turnering. Junior oppnår tre poeng mer enn forventet score. Multiplisert med koeffisienten = 30, gir det ham en ratingframgang på 90 poeng. Senior gjør det enda bedre, han oppnår 4 poeng mer enn forventet score, men koeffisienten hans er bare 20, slik at det gir en ratingframgang på 80 poeng. Bedre resultat enn junior, men allikevel dårligere uttelling i Elo-poeng som skal indikere spillestyrken.

La oss tenke oss at junior og senior starter samtidig med sjakk. Begge får sin første rating på 1100, begge utvikler seg meget raskt og er nøyaktig like gode. Men når junior passerer Elo 2000, har ikke senior mer enn 1700 pga. koeffisientforskjellen. Junior får nå adgang til å delta i Mesterklassen i NM, og blir beregnet som meget lovende. Senior derimot, som i grunnen er like lovende, må spille i klasse II, og blir bare én i mengden. Junior får senere tilbud om deltakelse i turneringer hvor startavgiften er betalt, og tilbud om å være med i ei satningsgruppe i regi av NSF. Junior stimuleres

til stadige framganger, mens senior deprimerende må konstatere at han blir stadig lengre bak i løypa.

Mitt spørsmål blir: Hvorfor denne forskjellsbehandlingen? Har ikke enkelte seniorer også ambisjoner? En senior i begynnelsen av 20-årene kan vel være like lovende som en junior bare han blir stimulert nok. Mitt ønske er at også seniorer gis muligheten til å utvikle seg raskere. Derfor synes jeg at alle spillere under Elo 2000 burde få lik koeffisient, f.eks 30. På den måten tror jeg nivået øker, da inspirasjonen blir større over et ratingtall som skyter fart. I tillegg tror jeg vi får bukt på deflasjonen i systemet.

Håper en del seniorer gjør seg noen tanker omkring dette!

Vennlig hilsen

*Frank Remman*, ikke-junior

## "En litt uhøytidelig etterdønning til junior-Elo debatten"

Moralprediken for teorivrak

En teoristærk junior han så gjerne ville mot en stormester en gang få lov å spille et sjakkparti av aller ypperste klasse så til hans nivå kunne vel Kasparov passe

Og tenk, så en dag var sjansen der mesteren ville komme til klubben her en simultanmatch han tenkte å spille mot de i klubbe som gjerne ville

På første bord vår junior så satt og tenkte at dette skal sikkert gå glatt hans ratingpoeng var utrolig mange så nettopp av den grunn var han ei bange

Åpningen passet vår junior så bra d4 var nettopp hva han ville ha han svarte d5 og varianten var klar ingen åpningsproblem når Encyclopedia man har

De neste trekk gikk i hui og hast vår junior trakk med en hånd så fast spillet var fastlagt, slik måtte det bli etter 20 trekk, teoretisk remis

Men – under over alle undere tenk, mesteren gjorde opptil flere blundere vår junior tenkte, a-ha, ser man det ikke rart – det er jo jeg som har kunnskapens tre

O, Encyclopedia, du guddomelige bok når jeg leser i deg da blir jeg så klok en stormesters skalp jeg snart fester i beltet jeg matter på h2, det er rette feltet

Den ene visjon kom etter den annen og stråleglans omkranset juniorpannen en sjakkjunior liv det er lykkelig når motstanderen ikke kan teori

Men, plutselig, slik som lyn fra klar himmel kom trekket som gjorde vår junior helt svimmel et uteoretisk offer brøt stillingen sammen slutt var det på alt som het fryd og gammen

Så gikk det da slik det ofte slutter i sjakkpartier mellom menn og gutter snedige er de nok, teorien veier men langt fra alle vil føre til seier

Morale er den som så mange vel vet som til sjakkspillet viser en sann kjærlighet Bent Larsen har manifestert den med hell de sannhetens ord – tenk mest mulig selv!

*Arild Westhagen*  
Drammen



## Sjakkforum

Hr. J. Tisdall

Da min rating ligger på 1258, er det mye som er mørkt i sjakken min, men interessen er stor. Jeg har spilt i 2 år i sjakkklubb og der går vi direkte på turnering, så teorien må vi holde oss med selv. Det er vel slik i de fleste små klubber. Etter at åpningen er ferdig, er det verst. Hva nå? Det er som å lage en fin, rund stakk, for så å begynne å lure på hva i all verden man skal bruke den til. Så begynner en

å spikke litt her og der, til slutt ser den ikke ut, og partiet er tapt. I Dagbladets sjakkspalte er det ofte kommentarer som dette: 11...Sf6 regnes som best. Vanligst er å spille 5.cxd5 osv. Jeg lurer på om sjakk er puggestoff til midten av partiet?

Jeg spilte simultan på Gjøvik mot Karpov og syntes jeg kom bra fra det i åpningen. Skal vise de første trekk og håper på en kommentar.

Anatolij Karpov - Åge Warnes  
Simultan, Gjøvik, 1992

1.d4 Sf6 2.c4 g6 3.Sc3 Lg7 4.e4 d6 5.f3 0-0 6.Le3

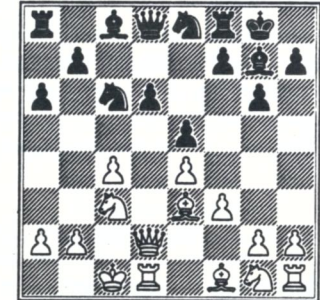
Kunne jeg ha angrepet på annen måte når jeg ser at han skal rokere langt?

6...a6 7.Dd2 e5 8.d5 Se8

For å gardere d-bonden etter hvits rokade, slik at jeg kan spille c5.

9.0-0-0 c5 10.dxc6 Sxc6

Her har jeg funnet ut at jeg skulle slått med b-bonden.



Jeg tapte etter 40 trekk.

Fra VG's sjakkspalte 13/12-91 stammer det neste partiet. Etter å ha studert diagramstillingen fikk jeg for meg at sort står til gevinst. Etter at hvit spiller 36.Tg6 har jeg følgende fortsettelse fra sort (se diagram nedenfor).

A) 36.Tg6 Ta1+  
Hindrer springer til g4.  
37.Sf1 T8a7 38.Txe6 Lxe3+ 39.Txe3 gxf6  
(39.Dxe3 Dxe6 40.Dxc3 De7) 40.Txe7 Txe7  
41.Txc3 Td1

B) 36.Tg6 Ta1+ 37.Kf2 Le1+ 38.Kf3 Lxg3  
39.Kxg3 c2 40.Sg4 Df8

Jeg kunne tenke meg å få dette inn i sjakkbladet og få påpekt hva vi hobbyspillere

ikke ser. I og med at Schneider ikke spilte dette går jeg utfra at det er huller i min analyse. Men som sagt tror jeg at jeg har rett til det motsatte er bevist.

Dessuten har jeg kommentarer til en annen oppgave fra VG's sjakkspalte. (Se diagram lenger nede) 1.Tg6 De5 2.Tg7 Dette må vel være raskere?

Med vennlig hilsen

Åge Warnes,  
Lunner Sjakkklubb

Tusen takk for brevet. Det var faktisk nettopp denne typen spørsmål jeg hadde i tankene da vi satte i gang med Sjakkforum. Det er viktig for sjakklærere å forstå akkurat hva som er vanskelig for sjakkelevne, for slik å kunne klargjøre ting uten å forvirre eller ta motet fra folk med for kompliserte forklaringer.

### Om Karpov - ÅW

Svaret er egentlig, ja, på toppnivå blir det gjerne til at man må pugge sjakkåpninger, men hvor mye man trenger å vite er alt avhengig av hva slags motstand man har. Og når man skal opp mot Karpov... ja, da bør man kunne leksa si.

Å anbefale et sikkert system mot Karpovs Saemisch er vanskelig. Jeg må nok anbefale deg å kikke enten i en åpningsbok, eller i den utmerkede "Mastering the King's Indian Defence" av Bellin og Ponzetto, som også tar for seg strategiske og taktiske emner.

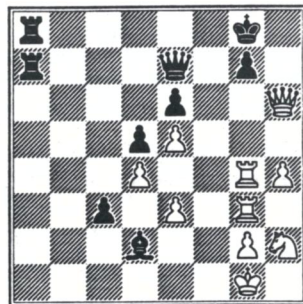
Kommentarer til simultanpartiet: Sort kan ofte ofre den svake d6-bonden (og unngår dermed passive trekk som ...Se8) for å få spill i d-linjen, og den sterke utposten d4 til springeren sin. Med tanke på dette, gjorde du helt rett i å spille 10...Sxc6!, som planlegger å bruke dette sentrale nøkkelfeltet. 10..bxc6 er ingen forbedring. Etter f. eks. 11.c5!, understreker det heller sorts mangel på utvikling og passive springere.

Rent generelt kan man si at ...a6 ikke passer så godt sammen med ...e5. Tiden man sparer kunne ha blitt brukt til å spille ...e5 tidligere,

for å prøve og åpne en linje på dronningfløyen, og få litt bevegelsesfrihet med ...c6, cxd5. En annen plan går ut på å konsentrere seg om kongefløyen og la dronningfløybøndene seile sin egen sjø, spille e5, Sh5, f5-f4 og gå på med bøndene på kongefløyen. Sorts grep om denne siden av brettet gjør at kongen til tross for bondeekspansjonen ikke står særlig utsatt til.

### Om stillingene fra VG

Brynell - Schneider  
SM tittelmatch, 1991



### 1. Tg6

"1.Txg7+ ser ut til å være remis." SA

### 1...c2

1...Ta1+ (Warnes) 2.Sf1 (2.Kf2? Le1+ 3.Kf3 Lxg3 4.Kxg3 c2 5.Sg4 Df8 vinner for sort. - riktig) T8a7 3.Txe6?

Her ser det ut til at 3.Txg7+ fortsatt gir remis, som bemerket av SA - så denne varianten er ikke like ambisiøs som partifortsettelsen. Husk at begge spillerne prøver å avgjøre partiet til sin fordel med det første trekket. Ditt forslag (...Ta1+) kan tvinge hvit til å ta remis, men først må vi avgjøre - er det virkelig det sort er ute etter?

Varianten din fortsetter 3...Lxe3+

A) 4.Dxe3 Dxe6 5.Dxc3 De7 ÅW. Det siste trekket er en tabbe - det tillater Dc8+ og tar dermed ikke godt nok vare på initiativet, for husk at sort IKKE har noen klar materiell fordel. Etter 5...T7a3! 6.Dxa3 (6.Db2? Txf1+ 7.Kxf1 Txg3) Txa3 7.Txa3 Dg4 8.Td3 får vi et komplisert sluttspill der hvit har brukbar kompensasjon for dronningen og remissjanser.

B) 4.Txe3 gxf6 5.Txe7 Txe7 6.Txc3 Td1. Igen er det siste trekket ikke det beste. Etter 6...Tf7! som fremtvinger tårnavbytte, og SÅ

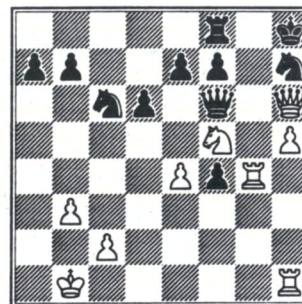
Td1, burde sort vinne sluttspillet.

### 2.Sg4 c1D+ 3.Kh2 Lxe3 4.Txe3 Ta1?

"4...Tf8! holder for svart." SA. Hvis Simen har rett, er det ingen grunn til å kritisere sorts spill. Etter f.eks. 5.Sf6+ Txf6 6.exf6 Dxf6 7.Txf6 gxf6 8.Tg3+ Tg7 står hvit til tap, og det er vrient å komme på andre angrepsideér. Konklusjon: Sorts spill var godt nok til å få en vinstilling, altså burde hvit ha fremtvunget remis med 1.Txg7+.

### 5.Sf6+ Dxf6 6.exf6 1-0

### VG-kombinasjon



Simen angir variantene: 1.Tg6 fxf6 2.hxf6 Tf7 3.gxf7 Dxf7 4.Tg1(?) med vinst til hvit. Og 1...De5 2.Dxf8+?? Sxf8 3.Th6+ Kg8?? 4.Tg1+ "med matt".

Som du helt korrekt påpekte, vinner 2.Tg7! i den andre varianten umiddelbart. Det er det som er så herlig med taktikk; det er umulig å argumentere mot den. Fortsettelsen 2.Dxf8+ ser ganske så usunn ut.

Avslutningsvis kan jeg legge til at jeg tror partiet fortsatte som i den første varianten, bortsett fra at hvit foretrakk det vakre 3.Df8+!! Txf8 4.Txh7+ Kg8 5.Sh6 matt! Selv Simen kan ha en dårlig dag.

### Ubrukte sjanser?

Roy Evensen har igjen skrevet inn til Sjakkforum med spørsmål om ikke diverse spillere har oversett gyldne taktiske sjanser. Den første finner vi i et parti med en skarp teorivariant i Aljkhins forsvar (hr. Evensen oppga ikke navnene til spillerne), den andre i en stilling fra Kasparovs juniordager.

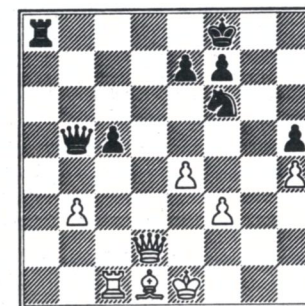
1.e4 Sf6 2.e5 Sd5 3.c4 Sb6 4.d4 d6 5.f4 dxe5 6.fxe5 Sc6 7.Le3 Lf5 8.Sc3 e6 9.Sf3 Le7 10.d5 exd5 11.cxd5 Sb4 12.Sd4 Ld7 13.e6 fxe6 14.dxe6 Lc6 15.Dg4 Lh4+ 16.g3 Lxh1 17.gxh4 0-0 18.0-0-0 Df6 19.Lb5 De5 20.Lh6 c5 21.Tg1 cxd4



Her ble 22.Dxg7+ spilt, og hvit fikk liten fordel etter 22...Dxg7 23.Lxg7 Tf2 24.Lxd4+ Tg2 25.Txh1 Sc6 26.Lc5. Roy Evensen foreslo 22.Lxg7!? med planen 22...De3+ 23.Kb1 Tf4 24.Le5+! Txg4 25.Txg4+ Kf8 26.Ld6 matt. Men: 22...Tf1+!! 23.Lxf1 (23.Txf1 Dxg7) De3+ 24.Kb1 De1+ og 24...Le4+! vinner for sort!

### Kasparov-Merkulov

Det sovjetiske juniormesterskap 1976



Hvorfor ikke spille 27.Dh6+ Kg8 28.Tc2! -? spør Roy Evensen. Trusselen Tg2+ ser ut til å avgjøre umiddelbart. I partiet ble 28.Dg5+ spilt, og hvit vant i 43 trekk. Jeg er helt enig, og har intet å tilføye - bortsett fra å understreke viktigheten av presis variantregning. JT



# Nye bøker

*The Complete Spanish* og  
*The Complete Grünfeld.* Alexei Suetin  
*The Complete Queen's Indian,* Efim Geller  
*The Complete Alekhine,* Graham Burgess  
*The Sicilian Scheveningen,* Garry Kasparov  
 og Alexander Nikitin  
*The Classical Caro-Kann,* Garry Kasparov  
 og Alexander Shkarov  
*The Petroff Defence,* Gyoza Forintos  
 og Ervin Haag  
*The Ruy Lopez for the Tournament Player,*  
 Gary Lane

Forlag: Batsford. Språk: Engelsk.  
 Pris: Fra ca. kr. 150,- til ca. kr. 175,-

Denne listen over nye bøker sier litt om hvor mye åpningsteori som spys ut nå for tiden, og den representerer bare en liten del av alt det som har strømmet inn til NSB de siste månedene. Det faktum at jeg har bestemt meg for å behandle dem under ett, forteller en del om masseproduksjonsaspektet. Men det er flere ting som ligger meg på hjertet angående Batsfords bokpolitikk den seneste tiden.

En av forlagets ferskeste idéer har vært å trykke opp igjen gamle klassikere (partisamlinger av gamle mestere som Botvinnik, Larsen, Tal, Nimzowitsch osv.). Det som sjokkerer, er at "oppdateringen" kun består av en kortfattet introduksjon, av og til ledsaget av et parti med algebraisk notasjon. Deretter følger en simpel reproduksjon av partier med den steinalderske engelske notasjon. Da jeg nevnte for Batsfordkonsulenten Ray Keene at dette ikke bare var dømt til nederlag på det europeiske markedet, men også var sløsing med godt stoff, så han irritert ut og sa at man fikk vente og se hvordan de salget gikk først. Jeg nevnte av diplomatiske årsaker ikke at jeg også syntes det var på grensen til det villedende å gi ut disse klassikerne under litt avvikende titler og med nye forord; små ting som lett kan lure en fortumlet kjøper til å tro at den boken de anskaffer seg er noe helt nytt.

Mange av åpningsbøkene sliter med de samme problemene, og mest å utsette er det på Kasparovs bøker. Oppdateringen består hos ham utelukkende av et tilleggskapittel med de nyeste partiene. Det ville ta en seriøs student eller profesjonell spiller svært lang tid å virkelig aktualisere åpningene, spesielt Scheveningen, som er en skarp og populær variant i den alltid kompliserte Sicilianske åpning. Bøkene konsentrerer seg om varianter heller enn forklaringer og gir derfor ikke god nok innføring til åpningen for gjennomsnittsspilleren. Plussidene ved disse utgivelsene er at begge originalversjonene var meget gode bøker, og at den klassiske Caro-Kann'en ikke har endret seg mye. For spillere som trenger et solid teoretisk grunnlag, vil de være et godt valg, men for dem som har førsteutgavene eller har behov for de aller ferskeste nyhetene, er de ikke verdt å se på.

Deretter kommer serien med det svært så ambisiøse navnet "The Complete...", der GM Alexei Suetin har bidratt med to titler. Hvis disse bøkene virkelig fortalte hele sannheten om Spansk og Grünfeld, ville ikke Suetin ha leet seg fra skrivebordet sitt de siste 25 årene. Men det har han, jeg har sett ham.

Jeg leste Ferdinand Hellers' anmeldelse av "The Complete Spanish" i Schacknytt, og merket meg at den nesten ord for ord gjenga mine tanker. Boken er ufullstendig og heller ikke særlig up-to-date. Selv om det synes klart at Batsfords konsulenter har arbeidet hardt for å fylle noen av de mest iøynefallende hullene, som f.eks. å klistre på til henvisninger til nylig spilte VM-partier på slutten av kapitlene (jeg kjenner stilen, jeg har jobbet for Batsford), finner vi at en del ferske partier av høyeste interesse mangler.

Jeg innbiller meg at disse bøkene er engelske omarbeidelser av tidligere sovjetiske eller østtyske bøker; bøker som i og for seg er hederlige oppslagsverk, men som ikke bør gi

seg ut for å være spesiallitteratur. Jeg kan fortsatt huske da åpningsbøker forklarte idéer og temaer med mange komplette partier. Det skjer stadig sjeldnere i denne rendyrkede (og ofte overveldende) informasjonsverden. Men bøker av denne typen forundrer meg. For begynnere ville eldre bøker, eller bøker av typen "Hvordan spille...", være mer matnyttig, mens spesialistene er avhengig av bøker som er mer up-to-date. Disse bøkene er på ingen måte dårlige, men publikum burde være oppmerksom på at de knapt kan sies å oppfylle det de lover, og at de på en måte faller mellom to stoler.

*Jeg nevnte av diplomatiske årsaker ikke at jeg også syntes det var på grensen til det villedende å gi ut disse klassikerne under litt avvikende titler og med nye forord.*

Gellers "Complete Queens's Indian" trengte sterkt en overhaling, og har fått bedre behandling enn de øvrige. Den er blitt endret radikalt siden 1982-utgaven, men også her dukker mistenksomheten opp. Hvis dette virkelig var en 1992-utgave og ikke en oversettelse av en tidligere oppdatering, hvorfor er det da så få referanser til partier fra 1990-tallet? Jeg var faktisk ikke i stand til å finne en eneste referanse senere enn 1989, men det kan kanskje finnes noen; det er en stor bok, spekket med analyser. Konklusjon: Dette er et godt stykke arbeid og en lenge savnet nyttegivelse, men bak copyrightdatoen 1992 skjuler det seg en bok som i virkeligheten allerede er et par år på etterskudd.

Det siste skuddet på stammen er "The Complete Alekhine's". Forfatteren Graham Burgess er verken IM eller GM, men en seriøs teoretiker, og boken vitner om det harde arbeidet og hans store interesse for åpningen som ligger bak. Den har med det nyeste av det nye, er godt gjennomarbeidet og full av henvisninger til andre bøker om åpningen. Det følger til og med en liste over hvilke bøker og

tidsskrifter som ble brukt under arbeidet med boken, slik at leseren senere selv kan videreføre oppdateringen. Her og der finner man riktignok noen meget overdrevent optimistiske vurderinger av åpningen, men boken er et førsteklases stykke arbeid.

Det russiske forsvaret (Petroff) gjør ikke krav på å være "komplett", men også dette er en seriøs bok, og en god oppdatering av førsteutgaven. En gjennomført bok, med flere henvisninger til nye partier enn bøker med ferskere publikasjonsdato.

Den store overraskelsen i bokbunken var IM Gary Lanes lærebok i Spansk for "turneringsspillere". Jeg hadde ikke store forhåpninger til denne boken, siden jeg ikke kunne huske noengang å ha sett Lane spille Spansk og heller ikke hadde kjennskap til ham som sjakk lærer. Den er fra en annen serie bøker som er rettet mot klubbspillere. Den gjør ingen forsøk på å prakke på leseren henvisninger og fotnoter, men tar sikte på å illustrere åpningens temaer gjennom analyse av viktige partier. Lane har gjort en utmerket jobb med utvelgelsen av materialet, og i mange tilfeller er de partiene han lister opp i fotnotene som bakgrunnsstoff både bedre og nyere enn de i Suetins "komplette" Spansk!

For de fleste spillere går nok den minst smertefulle veien til kjennskap til en ny åpning gjennom studier av godt kommenterte partier. Etersom Lane har valgt ut det "skremmende" teoretiske materialet mer samvittighetsfullt enn tilfellet er i de bøkene som hevder å være encyklopediske, er det lett å anbefale denne boken til dem som vil lære det viktigste om en variant i Spansk.

Som en konklusjon kan jeg si at jeg, nå for tiden, ville jeg tenke meg om to ganger før jeg gikk til innkjøp av en åpningsbok fra Batsford. Tenk over hva du trenger mest, instruksjon eller data. Og vær spesielt på vakt overfor bearbejdede utgaver - forsikre deg om at de virkelig har med seg det nyeste. Batsford gir stadig ut nyttige og solide åpningsbøker, men ikke like regelmessig som før.

JT



# Seriesjakk

## TABELLER

### ØSTLANDSSERIEN

#### 1. DIVISJON

|               |          |          |          |          |            |           |
|---------------|----------|----------|----------|----------|------------|-----------|
| OSS 1         | 9        | 9        | 0        | 0        | 39½        | 18        |
| Asker         | 9        | 6        | 2        | 1        | 35         | 14        |
| <b>Gjøvik</b> | <b>9</b> | <b>5</b> | <b>2</b> | <b>2</b> | <b>31½</b> | <b>12</b> |
| Nordstrand    | 9        | 4        | 1        | 4        | 29         | 9         |
| OSS 2         | 9        | 3        | 2        | 4        | 26         | 8         |
| Strømmen      | 9        | 3        | 2        | 4        | 23         | 8         |
| Drammen       | 9        | 3        | 1        | 5        | 24         | 7         |
| Stjernen      | 9        | 2        | 2        | 5        | 23         | 6         |
| <b>Eiker</b>  | <b>9</b> | <b>2</b> | <b>1</b> | <b>6</b> | <b>20½</b> | <b>5</b>  |
| Moss          | 9        | 1        | 1        | 7        | 18½        | 3         |

### VESTLANDSSERIEN

#### 1. DIVISJON

|                    |          |          |          |          |           |          |
|--------------------|----------|----------|----------|----------|-----------|----------|
| Bergens            | 5        | 4        | 0        | 1        | 21        | 8        |
| <b>Fyllingsdal</b> | <b>5</b> | <b>4</b> | <b>0</b> | <b>1</b> | <b>17</b> | <b>8</b> |
| Stavanger          | 5        | 3        | 1        | 1        | 18        | 7        |
| Randaberg          | 5        | 2        | 1        | 2        | 17        | 5        |
| Sandnes 1          | 5        | 1        | 0        | 4        | 10        | 2        |
| <b>Sandnes 2</b>   | <b>5</b> | <b>0</b> | <b>0</b> | <b>5</b> | <b>7</b>  | <b>0</b> |

### MIDTNORGESERIEN

#### 1. DIVISJON

|                     |          |          |          |          |            |          |
|---------------------|----------|----------|----------|----------|------------|----------|
| Arbeidernes         | 5        | 3        | 1        | 1        | 16½        | 7        |
| <b>Kristiansund</b> | <b>5</b> | <b>3</b> | <b>1</b> | <b>1</b> | <b>14½</b> | <b>7</b> |
| Mo                  | 5        | 3        | 0        | 2        | 11½        | 6        |
| Trondhjems          | 5        | 2        | 1        | 2        | 15         | 5        |
| Molde               | 5        | 2        | 1        | 2        | 12½        | 5        |
| <b>Namsos</b>       | <b>5</b> | <b>0</b> | <b>0</b> | <b>5</b> | <b>5</b>   | <b>0</b> |

### ØSTLANDSSERIEN

#### 2. DIVISJON AVD. A

|           |   |   |   |   |     |    |
|-----------|---|---|---|---|-----|----|
| Sarpsborg | 7 | 7 | 0 | 0 | 26½ | 14 |
| Brugata   | 7 | 4 | 1 | 2 | 21½ | 9  |
| Ski       | 7 | 4 | 1 | 2 | 17½ | 9  |

### 1. DIVISJON M/ BORD- RESULTATER

#### ØSTLANDSSERIEN

|                              |              |  |
|------------------------------|--------------|--|
| <b>6. runde:</b>             |              |  |
| <b>OSS 2 - Nordstrand</b>    | <b>3-3</b>   |  |
| A. Grønn-J. Tisdall          | 1-0          |  |
| H. Østerberg-T. Gudbrandsen  | 1-0          |  |
| N. Engedal-J.P. Tronds       | 0-1          |  |
| A. Johannessen-P.H. Lyseidal | 1-0          |  |
| H. Wrangell-A. Danielsen     | 0-1          |  |
| E. Wrangell-O.J. Gyldenås    | 0-1          |  |
| <b>Moss - Gjøvik</b>         | <b>1½-4½</b> |  |
| P. Haugli-T.K. Schølseth     | 0-1          |  |
| J. Høie-L. Hjelmås           | 0-1          |  |
| K.E. Johansen-N. Grotnes     | ½-½          |  |
| P. Johansen-S. Moen          | 0-1          |  |
| H.I. Kongevold-Ø. Brekke     | 0-1          |  |
| J. Spillum-H.O. Lahlum       | 1-0          |  |

|                             |              |  |
|-----------------------------|--------------|--|
| <b>Drammen - Eiker</b>      | <b>3½-2½</b> |  |
| B. Egede-Nissen-Gudbrandsen | 0-1          |  |
| L. Bekkeli-S. Skogen        | 1-0          |  |
| R. Edvardsen-Ø. Hole        | ½-½          |  |
| A. Øverås-O.K. Bjørnø       | 1-0          |  |
| D. Lauvås-F. Skjemstad      | ½-½          |  |
| T. Bhandari-I. Skogen       | ½-½          |  |

|                           |            |  |
|---------------------------|------------|--|
| <b>Asker - Strømmen</b>   | <b>5-1</b> |  |
| B. Østenstad-A. Esbensen  | 1-0        |  |
| B. Diesens-D. Ulvin       | 0-1        |  |
| P. Fossan-F. Christiansen | 1-0        |  |
| P. Stigar-E. Nygaard      | 1-0        |  |
| J. Jansson-Aa. Mella      | 1-0        |  |
| I. Dahl-F. Aune           | 1-0        |  |

|                            |             |  |
|----------------------------|-------------|--|
| <b>OSS 1 - Stjernen</b>    | <b>5½-½</b> |  |
| E. Gausel-P.O. Liabøtør    | ½-½         |  |
| R. Hoen-P. Omtvedt         | 1-0         |  |
| E. Kristiansen-S. Nørve    | 1-0         |  |
| E. Hatlebakk-T. Hoff       | 1-0         |  |
| O.C. Moen-O. Scott-Knudsen | 1-0         |  |
| P. Stokstad-Ø. Andersen    | 1-0         |  |

|                          |            |  |
|--------------------------|------------|--|
| <b>7. runde</b>          |            |  |
| <b>Eiker - OSS 1</b>     | <b>2-4</b> |  |
| G. Gudbrandsen-E. Gausel | 1-0        |  |
| S. Skogen-R. Elseth      | ½-½        |  |
| Ø. Hole-A. Vinje         | ½-½        |  |
| O.K. Bjørnø-O. Chr. Moen | 0-1        |  |
| F. Skjemstad-Sv. Johnsen | 0-1        |  |
| I. Skogen-P. Stokstad    | 0-1        |  |

|                              |              |  |
|------------------------------|--------------|--|
| <b>Gjøvik - Drammen</b>      | <b>4½-1½</b> |  |
| T. Schølseth-B. Egede-Nissen | 1-0          |  |
| L. Hjelmås-L. Bekkeli        | 1-0          |  |
| N. Grotnes-L. Edvardsen      | 0-1          |  |
| S. Moen-O. Pedersen          | ½-½          |  |

|                       |     |
|-----------------------|-----|
| D. Olaru-A. Øverås    | 1-0 |
| H.O. Lahlum-D. Lauvås | 1-0 |

|                             |            |  |
|-----------------------------|------------|--|
| <b>Nordstrand - Moss</b>    | <b>5-1</b> |  |
| J. Tisdall-P. Haugli        | 1-0        |  |
| T. Gulbrandsen-T. Johansen  | 1-0        |  |
| J.P. Tronds-G. Stray        | 0-1        |  |
| P.H. Lyseidal-P. Johansen   | 1-0        |  |
| A. Danielsen-H.I. Kongevold | 1-0        |  |
| O.J. Gyldenås-L. Onstad     | 1-0        |  |

|                                |     |  |
|--------------------------------|-----|--|
| <b>Strømmen - OSS 2 3½-2½</b>  |     |  |
| A. Esbensen-A. Grønn           | 1-0 |  |
| D. Ulvin-H. Østerberg          | ½-½ |  |
| F. Christiansen-A. Johannessen | 1-0 |  |
| E. Nygaard-H. Wrangell         | 0-1 |  |
| Aa. Mella-E. Wrangell          | 0-1 |  |
| F. Aune-S. Sørli               | 1-0 |  |

|                            |            |  |
|----------------------------|------------|--|
| <b>Stjernen - Asker</b>    | <b>3-3</b> |  |
| P.O. Liabøtør-B. Østenstad | 1-0        |  |
| P. Omtvedt-B. Diesens      | 1-0        |  |
| (med innlagt protest)      |            |  |
| M. Carlsson-P. Fossan      | 0-1        |  |
| S. Nørve-P. Stigar         | ½-½        |  |
| T. Hoff-J. Jansson         | 0-1        |  |
| O. Scott-Knudsen-KSandahl  | ½-½        |  |

|                             |              |  |
|-----------------------------|--------------|--|
| <b>8. runde</b>             |              |  |
| <b>Drammen - Nordstrand</b> | <b>3½-2½</b> |  |
| B. Egede-Nissen-J. Tisdall  | 0-1          |  |
| L. Bekkeli-T. Gulbrandsen   | 1-0          |  |
| R. Edvardsen-J.P. Tronds    | 0-1          |  |
| A. Øverås-P.H. Lyseidal     | 1-0          |  |
| D. Lauvås-A. Danielsen      | 1-0          |  |
| T. Bhandari-L. Eckhardt     | ½-½          |  |

|                              |              |  |
|------------------------------|--------------|--|
| <b>Moss - Strømmen</b>       | <b>2½-3½</b> |  |
| P. Haugli-A. Esbensen        | ½-½          |  |
| G. Stray-D. Ulvin            | 0-1          |  |
| H. Kongevold-F. Christiansen | 0-1          |  |
| L. Onstad-E. Nygaard         | 1-0          |  |
| J. Spillum-Aa. Mella         | 0-1          |  |
| P. Tveiten-G. Helmersen      | 1-0          |  |

|                            |            |  |
|----------------------------|------------|--|
| <b>Eiker - Gjøvik</b>      | <b>1-5</b> |  |
| Gudbrandsen-T.K. Schølseth | 0-1        |  |
| S. Skogen-L. Hjelmås       | 0-1        |  |
| Ø. Hole-S. Moen            | 1-0        |  |
| O. K. Bjørnø-D. Olaru      | 0-1        |  |
| F. Skjemstad-H.O. Lahlum   | 0-1        |  |
| I. Skogen-R. Stenvold      | 0-1        |  |

|                             |              |  |
|-----------------------------|--------------|--|
| <b>OSS 2 - Stjernen</b>     | <b>3½-2½</b> |  |
| A. Grønn-P.O. Liabøtør      | 1-0          |  |
| Ø. Dannevig-P. Omtvedt      | 1-0          |  |
| H. Østerberg-S. Nørve       | ½-½          |  |
| N. Engedal-T. Hoff          | 0-1          |  |
| A. Johannessen-O.S. Knudsen | 1-0          |  |
| E. Wrangell-Ø. Andersen     | 0-1          |  |

|                        |              |  |
|------------------------|--------------|--|
| <b>OSS 1 - Asker</b>   | <b>5½-1½</b> |  |
| E. Gausel-P. Fossan    | 1-0          |  |
| B. Tiller-P. Stigar    | ½-½          |  |
| R. Hoen-J. Jansson     | 1-0          |  |
| E. Agdestein-F. Dahl   | 1-0          |  |
| E. Kristiansen-I. Dahl | 1-0          |  |
| O. Chr. Moen-K. Sandal | 1-0          |  |

|                           |             |  |
|---------------------------|-------------|--|
| <b>9. runde</b>           |             |  |
| <b>Gjøvik - OSS 1</b>     | <b>½-5½</b> |  |
| T.K. Schølseth-E. Gausel  | ½-½         |  |
| L. Hjelmås-R. Hoen        | 0-1         |  |
| S. Moen-E. Agdestein      | 0-1         |  |
| D. Olaru-R. Bjerke        | 0-1         |  |
| K. Bergersen-E. Hatlebakk | 0-1         |  |
| H.O. Lahlum-O. Chr. Moen  | 0-1         |  |

|                             |              |  |
|-----------------------------|--------------|--|
| <b>Strømmen - Drammen</b>   | <b>3½-2½</b> |  |
| A. Esbensen-B. Egede-Nissen | 1-0          |  |
| D. Ulvin-L. Bekkeli         | 0-1          |  |
| F. Christiansen-REdwardsen  | ½-½          |  |
| E. Nygaard-D. Lauvås        | ½-½          |  |
| Aa. Mella-B. Lerstad        | 1-0          |  |
| G. Helmersen-T. Bhandari    | ½-½          |  |

|                              |              |  |
|------------------------------|--------------|--|
| <b>Nordstrand - Eiker</b>    | <b>3½-2½</b> |  |
| T. Gulbrandsen-Gudbrandsen   | 0-1          |  |
| J.P. Tronds-S. Skogen        | 1-0          |  |
| P.H. Lyseidal-Ø. Hole        | 0-1          |  |
| A. Danielsen-O.K. Bjørnø     | 1-0          |  |
| O.J. Gyldenås-F. Skjemstad   | ½-½          |  |
| T. Christensen-B. Burkhalter | 1-0          |  |

|                           |              |  |
|---------------------------|--------------|--|
| <b>Asker - OSS 2</b>      | <b>4½-1½</b> |  |
| B. Østenstad-A. Grønn     | ½-½          |  |
| P. Fossan-Ø. Dannevig     | ½-½          |  |
| P. Stigar-N. Engedal      | 1-0          |  |
| J. Jansson-A. Johannessen | 1-0          |  |
| I. Dahl-H. Wrangell       | 1-0          |  |
| J. Bjelke-E. Wrangell     | ½-½          |  |

|                             |            |  |
|-----------------------------|------------|--|
| <b>Stjernen - Moss</b>      | <b>2-4</b> |  |
| P.O. Liabøtør-P. Haugli     | 0-1        |  |
| P. Omtvedt-T.S. Johansen    | 0-1        |  |
| M. Carlsson-G. Stray        | 0-1        |  |
| S. Nørve-H.I. Kongevold     | 1-0        |  |
| T. Hoff-J. Spillum          | ½-½        |  |
| O. Scott Knudsen-P. Tveiten | ½-½        |  |

### VESTLANDSSERIEN

|                              |              |  |
|------------------------------|--------------|--|
| <b>Sandnes 2 - Stavanger</b> | <b>2½-3½</b> |  |
| V. Hjermundrud-A. Lauvsnes   | 0-1          |  |
| D. Syvertsen-S.A. Aarland    | 0-1          |  |
| L. Bråstein-A. Skjelde       | 0-1          |  |
| R. Aarhun-R. Boger           | 1-0          |  |
| V. Monsen-K.J. Tørkli        | 1-0          |  |
| A. Sandvik-C. Torsvik        | ½-½          |  |

|                            |              |    |
|----------------------------|--------------|----|
| <b>3. runde</b>            |              |    |
| <b>Sandnes 1 - Bergens</b> | <b>1½-4½</b> |    |
| J.V. Vestly-I. Bern        | 0-1          |    |
| A. Svela-E.T. Gullaksen    | ½-½          |    |
| J.R. Pedersen-K.A. Mork    | 0-1          |    |
| K. Stangeland-F. Ludvigsen | 1-0          |    |
| E. Stangeland-NMoe-Nilssen | 0-1          |    |
| - T. Brekke                | 0-1          | wo |

|                               |              |    |
|-------------------------------|--------------|----|
| <b>Fyllingsd. - Sandnes 2</b> | <b>4½-1½</b> |    |
| R. Fyllingen-V. Hjermundrud   | 1-0          |    |
| B.D. Syvertsen-Syvertsen      | 1-0          |    |
| K. Bratteteit-L. Bråstein     | 0-1          |    |
| T. Eikeland-R. Aarhun         | 1-0          | wo |
| J-K. Mathiassen-H. Haukalid   | 1-0          |    |
| A. Nordanger-V. Monsen        | ½-½          |    |

|                             |            |  |
|-----------------------------|------------|--|
| <b>4.runde</b>              |            |  |
| <b>Bergens - Sandnes 2</b>  | <b>5-1</b> |  |
| I. Bern-V. Hjermundrud      | 1-0        |  |
| E.T. Gullaksen-D. Syvertsen | 1-0        |  |
| K.A. Mork-L.R. Bråstein     | 1-0        |  |
| F. Ludvigsen-R. Aarhun      | 0-1        |  |
| NEMoe-Nilssen-H. Haukalid   | 1-0        |  |
| T. Brekke-V. Monsen         | 5-1        |  |

|                               |              |  |
|-------------------------------|--------------|--|
| <b>Stavanger - Fyllingsd.</b> | <b>2½-3½</b> |  |
| A. Esbensen-F. Fyllingen      | 1-0          |  |
| A. Lauvsnes-B.D. Syvertsen    | 0-1          |  |
| S.A. Aarland-O. Valaker       | ½-½          |  |
| S. Michelsen-K. Bratteteit    | 1-0          |  |
| C. Tunge-T. Eikeland          | 0-1          |  |
| R. Boger-J.K. Mathiassen      | 0-1          |  |

|                             |              |  |
|-----------------------------|--------------|--|
| <b>5.runde</b>              |              |  |
| <b>Bergens - Stavanger</b>  | <b>2½-3½</b> |  |
| I. Bern-E. Fossan           | ½-½          |  |
| E. Gullaksen-A. Lauvsnes    | ½-½          |  |
| K.A. Mork-S.A. Aarland      | ½-½          |  |
| F. Ludvigsen-S. Michelsen   | ½-½          |  |
| N.E. Moe-Nielsesen-C. Tunge | 0-1          |  |
| T. Brekke-R. Boger          | ½-½          |  |

|                               |              |    |
|-------------------------------|--------------|----|
| <b>Fyllingsd. - Sandnes 1</b> | <b>4½-1½</b> |    |
| R. Fyllingen-J.V. Vestly      | ½-½          |    |
| B.D. Syvertsen-A. Svela       | 1-0          |    |
| O. Valaker-J. Riska Pedersen  | 1-0          |    |
| T. Eikeland-K. Stangeland     | ½-½          |    |
| J.Mathiassen-E. Stangeland    | ½-½          |    |
| A. Nordanger                  | 1-0          | wo |

### MIDTNORGESERIEN

|                              |            |  |
|------------------------------|------------|--|
| <b>3. runde</b>              |            |  |
| <b>Namsos - Kristiansund</b> | <b>1-4</b> |  |
| K. Vågan-Edw. David          | ½-½        |  |
| H. Lande-Eld. David          | 0-1        |  |
| S.A. Viken-E. Odde           | ½-½        |  |
| R. Tørum-P. Hjulstad         | 0-1        |  |
| P.I. Dahl-Å. Olsen           | 0-1        |  |

|                             |            |  |
|-----------------------------|------------|--|
| <b>Trondhjems - Mo</b>      | <b>2-3</b> |  |
| T. Kolås-F. Lillevold       | 0-1        |  |
| H.M. Eikseth-A.T. Angelsen  | 1-0        |  |
| M. Bergstrøm-J. Christensen | 0-1        |  |
| B. Skagen-F.A. Jørgensen    | 1-0        |  |
| A. Monsøy-E. Korsmo         | 0-1        |  |

|                            |            |  |
|----------------------------|------------|--|
| <b>Arbeidernes - Molde</b> | <b>4-1</b> |  |
| J.Reite-K.T. Sandum        | 1-0        |  |
| I. Chavannes-G. Iversen    | 1-0        |  |
| T. Myrvold-G. Farstad      | 1-0        |  |
| D. Madsen-D. Knudsen       | ½-½        |  |
| F.B. Jæger-Ø. Bentsen      | ½-½        |  |

|                               |            |  |
|-------------------------------|------------|--|
| <b>4. runde</b>               |            |  |
| <b>Arbeidernes - Kr. sund</b> | <b>2-3</b> |  |
| J.Reite-Edw. David            | 0-1        |  |

|             |   |   |   |   |     |   |
|-------------|---|---|---|---|-----|---|
| Nordstr. 2  | 7 | 2 | 2 | 3 | 18  | 6 |
| Sjakkam.    | 7 | 2 | 2 | 3 | 16  | 6 |
| Akademisk   | 7 | 2 | 1 | 4 | 15½ | 5 |
| Fredrikstad | 7 | 2 | 0 | 5 | 12½ | 4 |
| Elverum     | 7 | 0 | 3 | 4 | 12½ | 3 |

### 2. DIVISJON AVD. B

|            |   |   |   |   |     |    |
|------------|---|---|---|---|-----|----|
| Tempo      | 7 | 6 | 0 | 1 | 25½ | 12 |
| Hønefoss   | 7 | 5 | 1 | 1 | 23½ | 11 |
| OSS 3      | 7 | 3 | 2 | 2 | 20  | 8  |
| Tønsberg   | 7 | 3 | 2 | 2 | 19½ | 8  |
| Stjernen 2 | 7 | 2 | 2 | 3 | 16½ | 6  |
| Bærum      | 7 | 2 | 2 | 3 | 16½ | 6  |

|           |   |   |   |   |    |   |
|-----------|---|---|---|---|----|---|
| Larvik    | 7 | 1 | 1 | 5 | 10 | 3 |
| Porsgrunn | 7 | 1 | 0 | 6 | 8½ | 2 |

### 3. DIVISJON AVD. A

|              |   |   |   |   |     |   |
|--------------|---|---|---|---|-----|---|
| Kristiansand | 4 | 4 | 0 | 0 | 12½ | 8 |
|--------------|---|---|---|---|-----|---|

|          |   |   |   |   |    |   |
|----------|---|---|---|---|----|---|
| Kragerø  | 4 | 3 | 0 | 1 | 9½ | 6 |
| Mandal 1 | 4 | 2 | 0 | 2 | 10 | 4 |
| Arendal  | 4 | 1 | 0 | 3 | 6  | 2 |

|          |   |   |   |   |   |   |
|----------|---|---|---|---|---|---|
| Mandal 2 | 4 | 0 | 0 | 4 | 2 | 0 |
|----------|---|---|---|---|---|---|

### 3. DIVISJON AVD. B

|             |   |   |   |   |    |    |
|-------------|---|---|---|---|----|----|
| Sarpsborg 2 | 7 | 6 | 0 | 1 | 20 | 12 |
|-------------|---|---|---|---|----|----|

|             |   |   |   |   |     |    |
|-------------|---|---|---|---|-----|----|
| Moss 2      | 7 | 4 | 2 | 1 | 15½ | 10 |
| Sarpsborg 3 | 7 | 3 | 3 | 1 | 15½ | 9  |
| Tønsberg 2  | 7 | 4 | 1 | 2 | 15½ | 9  |
|             |   |   |   |   |     |    |



Table with 2 columns: Team/Match and Score. Rows: 1911, Ås, NKL, Stovner

Stjernen 4 7 2 1 4 11½ 5
Sicilianer. 2 7 0 1 6 7½ 1

4. DIVISJON AVD. A

Drammen 2 6 6 0 0 20 12

Horten 6 5 0 1 16½ 10
Caissa 6 2 2 2 12½ 6
Asker 2 6 2 2 2 11½ 6
Eiker 2 6 1 1 4 8 3
Remis 1 6 1 1 4 7½ 3
Remis 2 6 0 2 4 8 2

4. DIVISJON AVD. B

Fr.stad 3 6 5 1 0 17½ 11
Moss 4 6 3 1 2 14 7
Sarpsborg 4 6 3 0 3 12½ 6
Indre Østf. 6 2 2 2 12 6
Fr.stad 4 6 2 1 3 9½ 5
Ås 2 6 1 2 3 11½ 4
Moss 3 6 1 1 4 7 3

4. DIVISJON AVD. C

Sjakkam. 2 7 6 1 0 22 13

Nordstr. 3 7 6 1 0 20 13
Stjernen 5 7 3 2 2 15½ 8
ASKO 2 7 3 0 4 14 6
Strømmen 4 7 3 0 4 12 6
Strømmen 3 7 2 2 3 11 6
Stjernen 6 7 1 1 5 11 3
Stovner 2 7 0 1 6 6½ 1

4. DIVISJON AVD. D

Strømmen 2 6 5 0 1 16½ 10

Sjakkam. 3 6 4 2 0 15½ 10
Stjernen 7 6 3 0 3 12½ 6
OSS 6 6 2 2 2 11½ 6
Bærum 2 6 2 2 2 11½ 6
ASKO 3 6 1 2 3 11½ 4
OSS 7 6 0 0 6 5 0

4. DIVISJON AVD. E

Lilleham. 5 5 0 0 15½ 10

Lunner 1 5 3 1 1 13 7
Eidsvoll 2 5 3 1 1 12 7
Lunner 2 5 1 1 3 6 3
Elverum 2 5 0 2 3 6 2

I.Chavannes-Eld.David ½-½
T.Myrvold-E.Odde 1-0
D.Madsen-P.Hjulstad 0-1
F.B.Jæger-Å.Olsen ½-½

Mo - Molde 3-2
F.Lillelved-G.Iversen ½-½
A.T.Angelsen-G.Farstad 1-0
J.Christensen-D.Knudsen ½-½
F.A.Jørgensen-Ø.Bentsen 0-1
E.Korsmo-M.Goddard 1-0

Trondhjems - Namsos 4½-½
T.Kolås-K.Wågan 1-0
H.M.Eikseth-H.Lande ½-½
A.Rettedal-S.A.Viken 1-0
M.Bergstrøm-R.Tørum 1-0
A.Monsøy-P.I.Dahl 1-0

5. runde
Molde - Trondhjems 3-2
K.A.Sandum-T.Kolås ½-½
G.Iversen-H.M.Eikseth ½-½
G.Farstad-M.Bergstrøm 1-0
Ø.Bentsen-B.Skagen 1-0
M.Goddard-A.Monsøy 0-1

Kristiansund - Mo 4-1
Edw.David-F.Lillelved 1-0
Eld.David-A.T.Angelsen 1-0
E.Odde-J.Christensen 1-0
P.Hjulstad-F.A.Jørgensen ½-½
Å.Olsen-E.Korsmo ½-½

Namsos - Arbeidernes 1½-3½
K.Vågan-J.Reite 0-1
H.Lande-I.Chavannes 0-1
S.A.Viken-T.Myrvold 1-0
R.Tørum-D.Madsen ½-½
P.I.Dahl.-F.B.Jæger 0-1

ØSTLANDSSERIEN

2. DIVISJON AVD. A

5. runde:
Elverum-Nordstrand 2 2½-2½
Ski - Sarpsborg 1½-3½
Sjakkam. -Fredrikstad 3½-1½
Akademisk - Brugata 3-2

6. runde:
Fredrikstad-Akademisk 3½-1½
Sarpsborg - Sjakkam. 4½-½
Elverum - Ski 2-3
Nordstrand 2 - Brugata 1½-3½

7. runde:
Ski - Nordstrand 2 2½-2½
Sjakkam.-Elverum 2½-2½
Akademisk - Sarpsborg 2-3
Brugata - Fredrikstad 3½-1½

2. DIVISJON AVD. B
5. runde:
Tønsberg - Tempo 1½-3½
Larvik - Porsgrunn 1½-3½
OSS 3 - Hønefoss 1½-3½

Bærum - Stjernen 2 3½-1½
6. runde:
Hønefoss - Bærum 4½-½
Porsgrunn - OSS 3 1-4
Tønsberg - Larvik 4-1
Tempo - Stjernen 2 3-2

7. runde:
Larvik - Tempo ½-4½
OSS 3 - Tønsberg 2½-2½
Bærum - Porsgrunn 5-0
Stjernen 2 - Hønefoss 2½-2½

3. DIVISJON AVD. A

4. runde:
Kragerø - Kristiansand 1-3
Mandal 1 - Arendal 3½-½

5. runde:
Kristiansand - Mandal 1 2½-1½
Mandal 2 - Kragerø 1½-2½

3. DIVISJON AVD. B

5. runde:
Stjernen 3 - Sarpsborg 3 1½-2½
Sicilianerne-Tønsberg 2 1½-2½
Fr.stad 2-Sarpsborg 2 1-3
Moss 2 - OSS 4 2½-1½

6. runde:
Sarpsborg 2 - Moss 2 1½-2½
Tønsberg 2 - Fr.stad 2 1½-2½
Stjernen 3 - Sicilianerne 1½-2½
Sarpsborg 3 - OSS 4 3½-½

7. runde:
Sicilianerne-Sarpsborg 3 2-2
Fredrikstad 2-Stjernen 3 2½-1½
Moss 2 - Tønsberg 2 1-3
OSS 4 - Sarpsborg 2 1½-2½

3. DIVISJON AVD. C

5. runde:
Hamar - Eidsvoll 3½-½
Kongsvinger - OSS 5 3½-½
Gjøvik 2 - Jevnaker 3½-½
Løten - Lillestrøm 2½-1½

6. runde:
Jevnaker - Løten 1½-2½
Hamar - Kongsvinger 1½-2½
Eidsvoll - Lillestrøm 3-1
OSS 5 - Gjøvik 2 1½-2½

7. runde:
Kongsvinger - Eidsvoll 3-1
Gjøvik 2 - Hamar 3-1
Løten - OSS 5 1-3
Lillestrøm - Jevnaker 3-1

3. DIVISJON AVD. D
5. runde:
Ås - Stjernen 4 3-1

Sicilianerne 2 - Nittedal ½-3½
Stovner - Heggeli 1-3
1911 - NKL 3-1

6. runde:
Heggeli - 1911 2½-1½
Nittedal - Stovner 3-1
Ås - Sicilian. 2 2½-1½
Stjernen 4 - NKL 2½-1½

7. runde:
Strømmen 2 - OSS 7 2½-1½
Bærum 2 - Akademisk 3 2-2
OSS 6 - Stjernen 7 1-3

4. DIVISJON AVD. A
5. runde:
Asker 2 - Eiker 2 2-2
Remis 2 - Caissa 2-2
Remis 1 - Horten 1-3

6. runde:
Caissa - Asker 2 2-2
Horten - Remis 2 3-1
Drammen 2 - Remis 1 4-0

7. runde:
Remis 2 - Drammen 2 ½-3½
Asker 2 - Horten ½-3½
Eiker 2 - Caissa 0-4

4. DIVISJON AVD. B
5. runde:
Fredrikstad 3 - Sarpsborg 4 4-0
Fredrikstad 4 - Indre Østf. 2½-1½
Moss 3 - Ås 2 2½-1½

6. runde:
Indre Østfold - Moss 3 3-1
Sarpsborg 4 - Fredrikst. 4 4-0
Moss 4 - Fredrikst. 3 1½-2½

7. runde:
Fredrikstad 4 - Moss 4 3-1
Moss 3 - Sarpsborg 4 0 - 4
Ås 2 - Ind.Østfold 2 - 2

4. DIVISJON AVD. C
5. runde:
Nordstrand 3 - Stovner 2 2½-1½
Strømmen 3 - Stjernen 6 2½-1½
Strømmen 4 - Akademisk 2 2½-1½
Sjakkam. 2 - Stjernen 5 3½-½

6. runde:
Akademisk 2 - Sjakkam. 2 1½-2½
Stjernen 6 - Strømmen 4 1-3
Nordstrand 3 - Strømmen 3 4-0
Stovner 2 - Stjernen 5 ½-3½

7. runde:
Strømmen 3 - Stovner 2 2-2
Strømmen 4 - Nordstrand 3 1½-2½
Sjakkam. 2 - Stjernen 6 3-1

Stjernen 5 - Akademisk 2 2½-1½

4. DIVISJON AVD. D
5. runde:
Stjernen 7 - Bærum 2 ½-3½
Akademisk 3 - Strømmen 2 1½-2½
OSS 7 - Sjakkam. 3 0-4

6. runde:
Strømmen 2 - OSS 7 2½-1½
Bærum 2 - Akademisk 3 2-2
OSS 6 - Stjernen 7 1-3

7. runde:
Akademisk 3 - OSS 6 2-2
OSS 7 - Bærum 2 1-3
Sjakkam. - Strømmen 2 2½-1½

4. DIVISJON AVD. E
4. runde:
Elverum 2 - Lunner 2 2-2
Kongsvinger 2 - Lunner 1 1½-2½
Eidsvoll 2 - Lillehammer 0-4

5. runde:
Lunner 1 - Eidsvoll 2 2-2
Lunner 2 - Kongsving. 2 2½-1½
Lillehammer - Elverum 2 3-1

VESTLANDSSERIEN

2. DIVISJON AVD. A
4. runde:
Hauge 1 - Randberg 2 2-3

5. runde:
Randberg 2 - Stavanger 2 4-1
Sevland 1 - Hauge 1 2½-2½
Sevland 2 - Hauge 2 4-1
Nærbo - Ganddal 4½-½

6. runde:
Hauge 2 - Nærbo 2-3
Hauge 1 - Sevland 2 2½-2½
Randberg 2 - Sevland 1 3-2
Stavanger 2 - Ganddal 4-1

7. runde:
Sevland 1 - Stavanger 2 3½-1½
Sevland 2 - Randberg 2 0-5
Nærbo - Hauge 1 3-2
Ganddal - Hauge 2 3-2

2. DIVISJON AVD. B
4. runde:
Voss - Bergens 3 0 - 5
Masfjorden - Bergens 2 1½ - 3½

5. runde:
Bergens 3 - Masfjorden 1 - 4
Fyllingsd.2 - Voss 2½ - 2½

3. DIVISJON AVD. A
5. runde:
Stavanger 3 - Egersund 4 - 0

Kongsv. 2 5 0 1 4 7½ 1

VESTLANDSSERIEN
2. DIVISJON AVD. A
Randab. 2 7 6 0 1 24 12

Nærbo 7 5 1 1 21½ 11
Sevland 1 7 4 2 1 22½ 10
Hauge 1 7 3 2 2 19½ 8
Stavanger 2 7 2 2 3 18 6
Sevland 2 7 1 3 3 15 5

Ganddal 7 2 0 5 12 4
Hauge 2 7 0 0 7 7½ 0

2. DIVISJON AVD. B
Bergens 3 4 3 0 1 12 6

Bergens 2 4 2 0 2 11 4
Masfjorden 4 2 0 2 10½ 4
Fyllingsd. 2 4 1 1 2 10 3
Voss 4 1 1 2 6½ 3

3. DIVISJON AVD. A
Stavanger 3 7 5 2 0 22½ 12

Randab. 3 7 6 0 1 22 12
Kvernevik 7 5 1 1 19 11
Egersund 7 4 0 3 14½ 8
Stavanger 4 7 2 1 4 13½ 5
Hauges. 1 7 2 0 5 8½ 4
Hauges. 2 7 1 1 5 6 3
Sandnes 3 7 0 1 6 6 1

MIDTNOREGESERIEN
2. DIVISJON AVD. A
Orkdal 5 4 0 1 16 8

Stjørdal 5 3 0 2 11 6
Arbeider. 2 5 2 1 2 15½ 5
Arbeider. 3 5 2 1 2 13 5
Trondhj. 2 5 2 0 3 10½ 4
Steinkjer 5 1 0 4 9 2

2. DIVISJON AVD. B
Surnadal 3 2 0 1 9 5

Volda 3 1 2 0 8 4
Molde 2 3 1 0 2 3 2
Hadar 3 0 1 2 4 0

Stavanger 4 - Sandnes 3 3/4 - 1/2  
 Haugesund 2 - Kvernevik 1/2-3 1/2  
 Haugesund 1 - Randaberg 3 0-4

6. runde:  
 Sandnes 3 - Haugesund 2 2-2  
 Egersund - Stavanger 4 2 1/2-1 1/2  
 Randaberg 3 - Kvernevik 3-1  
 Haugesund 1 - Stavanger 3 0-4

7. runde:  
 Stavanger 3 - Randaberg 3 4-0  
 Stavanger 4 - Haugesund 1 4-0

Haugesund 2 - Egersund 0-4  
 Kvernevik - Sandnes 3 3-1

MIDTNORGESERIEN

2. DIVISJON AVD. A

4. runde:  
 Orkdal - Arbeider. 2 3-2  
 Steinkjer - Stjørdal 5-0  
 Arbeider. 3-Trondhj. 2 3 1/2-1 1/2

5. runde:

Stjørdal - Arbeid. 3 3-2  
 Arbeidernes 2 - Steinkjer 4-1  
 Trondhjems 2 - Orkdal 4-1

2. DIVISJON AVD. B

2. runde:  
 Volda - Molde 2 4-0  
 Hadar - Surnadal 1/2-3 1/2

3. runde:  
 Surnadal - Volda 2-2  
 Molde 2 - Hadar 2 1/2-1 1/2

Støtt olympiatroppen gjennom Norsk Sjakkblad

Gi ditt bidrag (skjema er sendt alle klubber), skriv ditt navn og send minst kr. 25,- til Norges Sjakkforbunds konto 6003.30.02508 merket OL-støtte. Det har følgende personer gjort:

|                       |                     |           |                                |           |
|-----------------------|---------------------|-----------|--------------------------------|-----------|
| Espen Andersen, Moss  | Tilsammen:          | kr. 125,- | Øyvind Weberg                  | kr. 50,-  |
| kr. 120,-             |                     |           | Alf Wilberg                    | kr. 50,-  |
| Tormod Fyri, OSS      | Gjøvik Sjakkklubb   | kr. 25,-  | Jan Grønvold                   | kr. 44,-  |
| kr. 150,-             | Morten J. Henriksen | kr. 25,-  | Harald Furnes                  | kr. 50,-  |
| Sigrid Krogdahl, Oslo | Tor Rindal          | kr. 100,- | Torstein Furnes                | kr. 30,-  |
| 200,-                 | Bjørn Bergersen     | kr. 50,-  | Anders S. Johansen             | kr. 50,-  |
|                       | Arne Vik            | kr. 50,-  | Hans J. Rosenfeld              | kr. 57,-  |
| Per A. Hagesæther     | Totalsum:           | kr. 225,- | Thorbjørn Skaug                | kr. 25,-  |
| Nina Hagesæther       |                     |           | Tilsammen:                     | kr. 406,- |
| Linn Hagesæther       | Ås Sjakkklubb       |           |                                |           |
| Olav Hagesæther       | Per Lea             | kr. 50,-  | Et lite bidrag gir en stor sum |           |
| Øyvind Selsås         |                     |           | når alle løfter i flokk!       |           |

Turneringer som ble ratingberegnet til forrige Eloliste (offentliggjort i NSB nr.1/92):

|                        |                        |                    |                       |                        |                        |
|------------------------|------------------------|--------------------|-----------------------|------------------------|------------------------|
| <b>Klubbmesterskap</b> | <b>Høstturneringer</b> | Frederikstad       | <b>KM lag</b>         | Steinkjermestersk.     | 9. Open Int.           |
| Lillehammer            | Asker                  | Stjørdal           | Finnmark              | OSS lilleputt          | Andorra                |
| Ås                     | Sørums                 | Bodø               | Møre og Romsdal       | Desemberturnering      | 5. Open Int.           |
| Elverum                | Caissa                 |                    | Hedmark-Oppland       | Sjakkam.               | Steinweg               |
| Lunner jr.             | Kristiansund           | <b>Melk GP</b>     |                       | Hadar                  | Manhem Open            |
| Brønnøysund            | Lillestrøm             | Karmøy             | <b>KM individuelt</b> | Romjulturnering        | Karlstad Open          |
| Hamar (Stikk.)         | Hønefoss               | Rosecupen          | Finnmark              | Pokalturnering         | Dumbarton              |
| Hønefoss               | Strømmen               | Skei               | Vestfold              | Arbeidernes            | København Open         |
| Nærbø                  | Moss                   | Peer Gynt Open     | Buskerud              | Moldemesterskapet      | Kil Apne junior        |
| Drammen                | Drammen                | Bodø Open          |                       |                        | Rilton Cup             |
| Tromsø                 | Bærum                  | Skjærgården        | <b>Andre turn.</b>    | <b>Int. i Norge</b>    | Hallsberg              |
| Fauske                 | Ski                    | Apne Rogaland      | NM                    | Gausdal Int.           | Hastings               |
| OSS                    | Aalesund               | Fosnacupen         | Narvikmestersk.       | Peer Gynt Int.         |                        |
| Sicilianerne           | Myrvoll                | Nordstrand         | Kval.k.               | Stavanger              | <b>Nordiske m.skap</b> |
| Stjernen               | Sjakkkameratene        | Kalltooturneringen | Masfj.-Sandnes        | International          | <b>og Landskamper</b>  |
| Sørums                 | Fyllingsdalen          | Torghatten         | Thomsen-Djurhuus      | Gausdal Troll M.       | 4-landskamp jenter     |
| Sandnes                | Nordstrand             | Kristiansand Open  | Agdestein-Karpov      |                        | Landskamp jenter       |
| Mo                     | Tønsberg               | Stjørdal           | Apne nor. jr.m.sk.    | <b>Int. i utlandet</b> | N-DK                   |
| Narvik                 | Åa                     | Stjernen           | NM lag junior         | Atlas Open             | 4-landskamp kv.        |
| Hadar                  | Bergens                | Harstad            | Oktoberturnering      | Finnish Ch.Fed.        | Nordisk lag            |
| Ganddal                | Sarpsborg              | Sparebanken        | Bergens               | Masters                | barnek.                |
| Harstad                | Elverum                | Fredrikstad        | Elite Cup             | Århus                  | Nordisk lag            |
| Trondhjems             | Akademisk              | Sandefjord         | Mossecupen            | NATO                   | ungdomsskoler          |
| <b>Vårturneringer</b>  | Stavanger              | Rogaland           | Haugalandscupen       | VM junior              |                        |
| Vadsø                  | Gjøvik                 | Sjakkfestival      | Lillehammer           | Ingrid Larsen          |                        |
| Kvernevik              | Kvernevik              | Skillsingsbanken   | Bymesterskap          | Memorial               |                        |
| Aalesund               | Volda                  | OSS Romjuls        |                       |                        |                        |

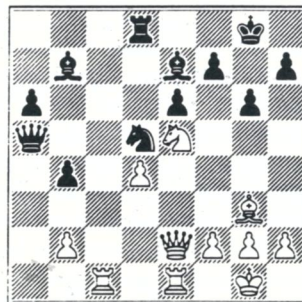
?? Kombinasjoner !!

H



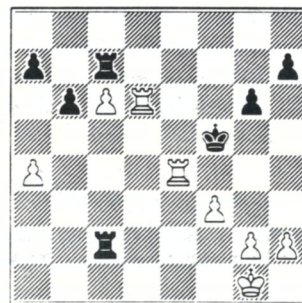
1. W. Watson - E. Meduna  
 Praha 1992

H



3.K. Lerner - Th. Thorhallsson  
 Gausdal Troll Masters 1992

H



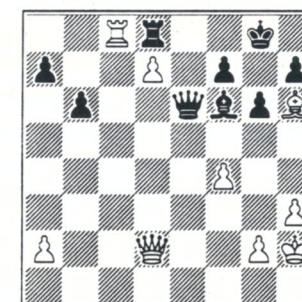
5. P. Liabøtrø - L. Hjelmås  
 Østlandsserien 1991/2

H



2. J. Tronds - S. Johannessen  
 Østlandsserien 1991/2

H



4. G. De Boer - J. Van Mil  
 Wijk an Zee II 1992

S



6. A. Rios - J. Gonzales  
 Bogota 1992

Hvit trekker i de første fem stillingene . Svaret kan iblant være et relativt rolig trekk.  
 Løsninger på side 45.

# RESULTATER FRA MELK GRAND PRIX-TURNERINGER

## FREDRIKSTAD MELK GRAND PRIX 30. NOVEMBER - 1. DESEMBER

## GRUPPE A

1 Per Ove Egeli, Stavanger 4½ 2 Petter Fossan, Asker 4½ 3 Bror Thanke, Nordstrand 4 4 Markus Lømo, Fredrikstad 3½ 5 Bjørn-Erik Glenne, Nordstrand 3½ 6 Sheila B. Berntsen, Moss 3½ 7 Atle Grønn, OSS 3½ 8 Svein Bjørnland, Fredrikstad 3½ 9 Jahn Spillum, Moss 3½ 10 Johannes Høie, Fredrikstad 3½ 11 V Nygaard, Sarpsborg 3 12 N Engedal, OSS 3 13 Ø Johansen, Sarpsborg 3 14 B Fjellengen, Sarpsborg 3 15 I Brøndbo, Sarpsborg 3 16 Ø Pedersen, Sjøkkam. 3 17 A R Simensen, Fr.stad 3 18 P Omtvedt, Stjernen 2½ 19 J R Johansen, Sarpsborg 2½ 20 P Haugli, Moss 2½ 21 F Johnsen, Sarpsborg 2½ 22 H I Kongevold, Moss 2½ 23 P G Stokstad, OSS 2½ 24 R Flaten, Nordstrand 2½ 25 J Å Ellefsen, Fr.stad 2½ 26 T Rangøy, Sarpsborg 2 27 G Salthe, Fr.stad 2 28 T R Glomsrød, Sarpsborg 2 29 L Czilling, Moss 2 30 H Andersen, Sarpsborg 2 31 O Svendsen, Fr.stad 2 32 T Evensen, 1911 2 33 R T Nilsen, Fr.stad 2 34 J Bjørgvig, Moss 35 P H Nilsen, Fr.stad 1½ 36 J B Wilsbeck, OSS 1½ 37 I Bernhardsen, Nordstrand 1½ 38 H Furnes, Ås 1 39 S Lunde, Sarpsborg 1 40 J Ludvigsen, Fr.stad 1 41 A Thogersen, 1 42 S Nilsen, Fr.stad 0

## GRUPPE B

1 Jan Svindahl, Sjøkkameratene 4½ 2 Lars Løver, Fredrikstad 4 3 Pål Tveiten, Moss 4 4 Helge Jansson, Fredrikstad 3½ 5 Frank Ulriksen, Fredrikstad 3½ 6 Marie Waagan, Fredrikstad 3½ 7 T Lauritsen, Sarpsborg 3½ 8 Odd Flesjø, Fr.stad 3½ 9 Jan Ludvigsen, Porsgrunn 3½ 10 Lars Erik Eriksen, Sarpsborg 3 11 T Johnsen, Moss 3 12 T Paulsen, Fr.stad 3 13 O Erikstad, Fr.stad 2½ 14 E Vold, OSS 2½ 15 T Gonzalez, Fr.stad 2½ 16 L Tveiten, Moss 2 17 J Martinsen, Fr.stad 2 18 F Løvfold, Fr.stad 2 19 O J Danielsen, Fr.stad 2 20 A Nilsen, Fr.stad 2 21 Ø Jervan, Fr.stad 2 22 M Jervan, Fr.stad 1½ 23 G K Hansen, Fr.stad 1½ 24 H M Tvede, Fr.stad 1 25 K A Danielsen, Fr.stad 1 26 J E Westereng, Fr.stad 1 27 J Løvfold, Fr.stad 1 28 F Grønli, Sarpsborg 1.

## OSS ROMJULS MELK GRAND PRIX 26. - 28. DESEMBER

## GRUPPE A

1 Nikolai Engedal, OSS 5½ 2 Hans Inge Kongevold, Moss 4½ 3 Stein Sollid, OSS 4 4 Per Gisle Svenden, 1911 4 5 Odin Svendsen, Fredrikstad 4 6 Sheila B Berntsen, Moss 4 7 Jan Sontum, Stovner 3½ 8 Øystein Dannevig, OSS 3½ 9 Bror Thanke, Nordstrand 3 10 Bjørn Erik Glenne, Nordstrand 3 11 J P Tronds, Nordstrand 3 12 T Støre, Arbeidernes 3 13 M Lømo, Fr.stad 3 14 F Aune, Strømmen 3 15 W Olsen, OSS 2½ 16 S Sørli, OSS 2½ 17 Sy Johnsen, OSS 2 18 T W Hoem, Ålesund 2 19 F Rekkedal, Stovner 1½ 20 A Østby, OSS 1½ 21 R Flaten, Nordstrand 1½ 22 S Hjøberg, OSS 1½.

## GRUPPE B

1 Rune Myhrvold, Hønefoss 5½ 2 Bjørn Revil, Tromsø 5 3 Tarjei Bekkedal, OSS 4½ 4 Erik Parr, Nittedal 4½ 5 Eyvind A Lund, Nittedal 4½ 6 Sven Nordal, Ås 4½ 7 Andreas Rabben, OSS 4 8 Jan B Wilsbeck, OSS 4 9 Cato Bekkesletten, Strømmen 4 10 Lars Erik Eriksen, Sarpsborg 4 11 T Bae, Strømmen 3½ 12 G Berg, Eiker 3½ 13 I Bernhardsen, Nordstrand 3½ 14 Å Hammerstad, Asker 3½ 15 G Moseng, OSS 3½ 16 T Evensen, 1911 3 17 K Trygstad, OSS 3 18 W Solberg, Nordstrand 3 19 B Engevik, Strømmen 3 20 H Omland, Sjøkkam. 3 21 M Johansen, OSS 3 22 E Vold, OSS 3 23 R Moen, OSS 3 24 F Johansen, Eidsvoll 2½ 25 T Duerud, Ski 2½ 26 D Lilleøren, OSS 2½ 27 K Brækkan, Remis 2½ 28 A Erlendsson, Asker 2 29 T R Hansen, Remis 2 30 A Høydalsvik, Ski 2 31 Bo H Hansen, Sarpsborg 2 32 B Gustafson, Ski 2 33 M Digernes, Nittedal 2 34 T Selmer, Kongsberg 1½ 35 M Lilleøren, OSS 1 36 E Eidså, OSS 1 37 O

Hovstad, Kongsberg 0.

## ROGALAND MELK GRAND PRIX 27. - 29. DESEMBER

## GRUPPE A

1 Einar Brekken, OSS 4, 2 Arild Lauvsnes, Stavanger 4 3 Petter Fossan, Asker 4 4 Ivar Danielsen, Stavanger 3½ 5 Pål V. Hagesæther, Hauge 2½ 6 Arve Harestad, Randaberg 2½ 7 Trond Sveta, Sandnes 2 8 Einar Lauritzen, Kr.sand 2 9 Karl Johan Tørkli, Stavanger 2 10 Karle Stangeland, Sandnes 1½ 11 O Cappelen, Stavanger 1 12 O Sande, Randaberg 1.

## GRUPPE B

1 Arne Hagesæther, Hauge 4½ 2 Ross Porter, Stavanger 3½ 3 Erik P. Hauge, Bergens 3½ 4 Jan P Leidland, Egersund 3½ 5 Torgeir Lilleskog, Hauge 3½ 6 Tore Tjensvoll, Stavanger 3 7 R Naalsund, Aalesund 3 8 Z Taoushanish, Kvernevik 3 9 Ragnvald Monge, Ganddal 2½ 10 Sven A Aarvik, Stavanger 2 11 D Imhof, Nærbø 2 12 V Monsen, Sandnes 1½ 13 E Bjørknes, Stavanger 1½ 14 J Viestad, Hauge 1½ 15 K Veim, Hauge 1 16 Ø Knutsen, Kvernevik ½.

## GRUPPE C

1 Flemming Helgeland, Bergens 4½ 2 Fritjof Øvrebø, Hauge 4 3 Jan Erik Johansen, Haugesund 4 4 Olav Skjæveland, Strand 3 5 Alf W. Lundberg, Haugesund 3 6 Per Nappen, Haugesund 3 7 Stian Aukland, Stavanger 3 8 Ingald Finjord, Stav. 3 9 Andreas Hagen, Stavanger 2½ 10 Atle Knutsen, Kvernevik, 2½ 11 J Finjord, Stavanger 2½ 12 A G Ravndal, Egersund 2 13 P Levang, Haugesund 2 14 K Hauge, Haugesund 2 15 E Søyland, Stavanger 1½ 16 B Thengs, Kvernevik 1½ 17 A Thomassen, Kvernevik 1.

## OSS HURTIG MELK GRAND PRIX 29. - 30. DESEMBER

## GRUPPE A

1 Ole Christian Moen, OSS 8 (av 8!) 2 Mikael Carlsson, Stjernen 6 3 Lars Hjelmås, Gjøvik 5½ 4 Bjørn-Erik Glenne, Nordstrand 5½ 5 Nikolai Engedal, OSS 5 6 Ingrid Dahl, Asker 5 7 Gaute Salthe, Fredrikstad 5 8 Rune Myhrvold, Hønefoss 4½ 9 Thomas Bhandari, Drammen, 4½ 10 Aage Mella, Strømmen 4½ 11 T W Hoem, Aalesund, 4 12 T Hoff, Stjernen 4 13 R Flaten, Nordstrand 4 14 A Borch, OSS 4 15 M Lømo, Fr.stad 4 16 J Sontum, Stovner 4 17 T Bekkedal, OSS 3½ 18 M Lilleøren, Stjernen 3 19 Ø Weberg, Ås 3 20 A Johansen, Ås 3 21 E Lilleseth, Asker 3 22 J Svenske, Strømmen 2½ 23 A Høyer Berg, Bærum 2½ 24 C Harstad, OSS 2 25 S Krohn, Arbeidernes 2 26 J Kielland-Lund, Ski 0.

## GRUPPE B

1 Terje Johansen, Strømmen 6 2 Odd Siljubergsåsen, Nordstrand 6 3 Jo Myhrvold, Hønefoss 5½ 4 R Moen, OSS 5½ 5 Bjørn Petter Kristoffersen, Gjøvik 5½ 6 Thor Vegard Melby, Eidsvoll 4 7 Jonny Slemmestad, Stovner 4 8 Olav Hovstad, Kongsberg 4 9 Roar Kjellstrøm, OSS 4 10 Frode Hvamb, Kongsberg 4 11 T Hagen, Oksval 4 12 H Omland, Sjøkkam. 4 13 P Tveten, Bærum 3 14 J Svindahl, Sjøkkam. 2 15 D Lilleøren, OSS 2 16 M Lilleøren, OSS 1.

## VADSØSJAKKEN 17. - 19. JANUAR

## GRUPPE A

|   |      |                     |    |
|---|------|---------------------|----|
| 1 Gennadij Kiselov, Murmansk  | 2340 | +06 +09 +04 +02 +05 | 5  |
| 2 Leonid Samanskij, Murmansk  | 2350 | +12 =05 +07 -01 +04 | 3½ |
| 3 Håvard Holder, Vadsø  | 1559 | -04 +14 +13 =05 +06 | 3½ |
| 4 Thomas Robertsen, Tromsø 3 5 Bjørn Tiller, OSS 3 6 Tommy Indbryn, Kirkenes 2½ 7 Kjell M. Johnsen, Vadsø 2½ 8 Frank Svendsen, Kirkenes 2½ 9 Svein E Hansen, Hammerfest 2 10 Svein H Johnsen, Vadsø 2 11 K Valle, Hammerfest 2 12 A Esbensen, Vadsø 2 13 V Shumilkin, Murmansk 1 14 L Bjørnstad, Kirkenes ½ |      |                     |    |

## GRUPPE B

|                               |                                   |                            |                            |                        |                     |                     |                     |                         |                      |                               |                          |                     |    |
|-------------------------------|-----------------------------------|----------------------------|----------------------------|------------------------|---------------------|---------------------|---------------------|-------------------------|----------------------|-------------------------------|--------------------------|---------------------|----|
| 1 Birger Olsen, Kirkenes      | 1290                              | +22 =05 +13 +04 +03        | 4½                         |                        |                     |                     |                     |                         |                      |                               |                          |                     |    |
| 2 Robert Zero, Hammerfest     | 1103                              | +12 -03 +19 +08 +10        | 4                          |                        |                     |                     |                     |                         |                      |                               |                          |                     |    |
| 3 Leif Andreassen, Vadsø      | 1389                              | +17 +02 =04 +06 -01        | 3½                         |                        |                     |                     |                     |                         |                      |                               |                          |                     |    |
| 4 Ingard Burchard, Hammerfest | 3 5 Nastasia Shumilkina, Murmansk | 3 6 Harald Oldernes, Vadsø |                            |                        |                     |                     |                     |                         |                      |                               |                          |                     |    |
| 3 7 Hans Fr. Esbensen, Vadsø  | 3 8 Odd-Gunnar Malin, Vadsø       | 3 9 Einar Pedersen, Vadsø  | 3 10                       |                        |                     |                     |                     |                         |                      |                               |                          |                     |    |
| Reidar Nilsen, Hammerfest     | 3 11 J Andersen, Vadsø            | 3 12 H Johnsen, Vadsø      | 2½ 13 T Svendsen, Kirkenes | 2½ 14 F Mariand, Vadsø | 2 15 F Kroken, Tana | 16 F Remman, Tromsø | 2 17 N R Utsi, Tana | 2 18 E G Winther, Vadsø | 2 19 L R Tolk, Vadsø | 1½ 20 H F Esbensen jr., Vadsø | 1½ 21 A Larsen, Kirkenes | 1 22 H Methi, Vadsø | 0. |

## NAMSOS GRAND PRIX

25. - 26. JANUAR

|                             |                                  |                                   |                              |                       |                      |                              |    |
|-----------------------------|----------------------------------|-----------------------------------|------------------------------|-----------------------|----------------------|------------------------------|----|
| GRUPPE A                    |                                  |                                   |                              |                       |                      |                              |    |
| 1 Dag Madsen, Arbeidernes   | 2010                             | +13 +16 =06 +08 +02               | 4½                           |                       |                      |                              |    |
| 2 Ivar Berri, Stjørdal      | 1816                             | +12 +10 +09 +03 -01               | 4                            |                       |                      |                              |    |
| 3 Jarle Reite, Arbeidernes  | 2210                             | +15 +08 +05 -02 +06               | 4                            |                       |                      |                              |    |
| 4 Edwin David, Kristiansund | 3½ 5 Martin Andersen, Orkdal     | 3 6 Frode Bull Jæger, Arbeidernes | 3                            |                       |                      |                              |    |
| 7 Kjell Wågan, Namsos       | 3 8 Jens B. Eilertsen, Steinkjer | 2 9 Eldin David, Kr.sund          | 2 10 Stig Atle Viken, Namsos | 2 11 R David, Kr.sund | 2 12 E Viken, Namsos | 1½ 13 Ø Ukkelberg, Steinkjer | 1½ |
| 14 I Viken, Namsos          | 1½ 15 H Lande, Namsos            | 1½ 16 T Myrvold, Arb.             | 1.                           |                       |                      |                              |    |

|                                  |                                     |                              |                            |                        |                        |                      |                        |                       |                      |    |
|----------------------------------|-------------------------------------|------------------------------|----------------------------|------------------------|------------------------|----------------------|------------------------|-----------------------|----------------------|----|
| GRUPPE B                         |                                     |                              |                            |                        |                        |                      |                        |                       |                      |    |
| 1 Reidar Tørum, Namsos           | 1474                                | +11 +17 +13 +03 =02          | 4½                         |                        |                        |                      |                        |                       |                      |    |
| 2 Ken Terje Nortvedt, Namsos     | 1361                                | +22 +10 +16 +06 =01          | 4½                         |                        |                        |                      |                        |                       |                      |    |
| 3 Frank Gustav Løhre, Trondhjems | 1413                                | +27 +21 +12 -01 +09          | 4                          |                        |                        |                      |                        |                       |                      |    |
| 4 Jon Arne Stokkhaug, Stjørdal   | 1246                                | =12 +34 +21 =09 +11          | 4                          |                        |                        |                      |                        |                       |                      |    |
| 5 Rune Bjørseth, Stjørdal        | 1032                                | +30 =09 +18 =16 +17          | 4                          |                        |                        |                      |                        |                       |                      |    |
| 6 Trond Solstad, Namsos          | 3½ 7 Einar Arnt Hansen, Brønnøysund | 3½ 8 Mathias Ness, Steinkjer |                            |                        |                        |                      |                        |                       |                      |    |
| 3½ 9 Finn Andersen, Orkd.        | 3 10 Roald Arentz, Arb.             | 3 11 T Dahl, Aure            | 3 12 J Røset, Namsos       | 3                      |                        |                      |                        |                       |                      |    |
| 13 T Klaussen, Br.sund           | 3 14 P Dahl, Namsos                 | 3 15 P Norum, Br.sund        | 3 16 S Lande, Br.sund      | 2½                     |                        |                      |                        |                       |                      |    |
| 17 K Einan, Arb.                 | 2½ 18 A Sele, Molde                 | 2½ 19 E Aursand, Namsos      | 2½ 20 O Tetlie, Namsos     | 2½                     |                        |                      |                        |                       |                      |    |
| 21 R Iversen, Namsos             | 2 22 T Solstad, Namsos              | 2 23 J Berg, Namsos          | 2 24 T Johansen, Arbeider. | 2                      |                        |                      |                        |                       |                      |    |
| 25 A T Aure, Molde               | 2 26 A Tønne, Namsos                | 2 27 O Tetlie, Namsos        | 2 28 T Tørum, Namsos       | 1 29 A Aune, Steinkjer | 1 30 A Aursand, Namsos | 1 31 H Wågan, Namsos | 1 32 B Følstad, Namsos | 1 33 S N Eide, Namsos | 1 34 M Wågan, Namsos | 0. |

## MOSS MELK GRAND PRIX

26. JANUAR

|                            |                                |                         |                           |                         |                          |                         |                            |                          |                        |                           |                         |                           |                          |                           |                     |                          |                         |                           |                        |                       |                    |                          |                          |                    |                           |                        |                       |                        |                        |                       |                      |    |
|----------------------------|--------------------------------|-------------------------|---------------------------|-------------------------|--------------------------|-------------------------|----------------------------|--------------------------|------------------------|---------------------------|-------------------------|---------------------------|--------------------------|---------------------------|---------------------|--------------------------|-------------------------|---------------------------|------------------------|-----------------------|--------------------|--------------------------|--------------------------|--------------------|---------------------------|------------------------|-----------------------|------------------------|------------------------|-----------------------|----------------------|----|
| GRUPPE A                   |                                |                         |                           |                         |                          |                         |                            |                          |                        |                           |                         |                           |                          |                           |                     |                          |                         |                           |                        |                       |                    |                          |                          |                    |                           |                        |                       |                        |                        |                       |                      |    |
| 1 Einar Gausel, OSS        | 2509                           | +43 +15 +02 +13 +08 +04 | 6                         |                         |                          |                         |                            |                          |                        |                           |                         |                           |                          |                           |                     |                          |                         |                           |                        |                       |                    |                          |                          |                    |                           |                        |                       |                        |                        |                       |                      |    |
| 2 Ove Olufsen, Moss        | 1813                           | +21 +09 -01 +24 +12 +08 | 5                         |                         |                          |                         |                            |                          |                        |                           |                         |                           |                          |                           |                     |                          |                         |                           |                        |                       |                    |                          |                          |                    |                           |                        |                       |                        |                        |                       |                      |    |
| 3 Geir I. Henriksen, Tempo | 2120                           | +12 -07 +20 +18 +09 +10 | 5                         |                         |                          |                         |                            |                          |                        |                           |                         |                           |                          |                           |                     |                          |                         |                           |                        |                       |                    |                          |                          |                    |                           |                        |                       |                        |                        |                       |                      |    |
| 4 Rune Myhrvold, Hønefoss  | 4 5 Trond Nilsen, Ski          | 4½ 6 Jan Sørgerd, Ski   | 4½ 7 Nikolai Engedal, OSS | 4 8 Petter Haugli, Moss | 4 9 Sverre Johnsen, OSS  | 4 10 Rune Djuhuus, ASKO | 4 11 Sylvia Johnsen, OSS   | 4 12 V Johansen, Caissa  | 3½ 13 S Bermtsen, Moss | 3½ 14 U Henriksen, Tempo  | 3½                      |                           |                          |                           |                     |                          |                         |                           |                        |                       |                    |                          |                          |                    |                           |                        |                       |                        |                        |                       |                      |    |
| 15 T Johansen, Moss        | 3½ 16 C Bekkesletten, Strømmen | 3½ 17 G Salthe, Fr.stad | 3½ 18 L Onstad, Moss      | 19 3 I Dahl, Asker      | 3 20 Ø Johansen, Sarpsb. | 3 21 S Lunde, Sarpsb.   | 3 22 M Lilleøren, Stjernen | 3 23 T Thorgersen, Tempo | 3 24 J Spillum, Moss   | 3 25 J Kjelland Lund, Ski | 3 26 J Sontum, Stjernen | 3 27 J Ludvigsen, Fr.stad | 3 28 H Andersen, Sarpsb. | 3 29 Ø Pedersen, Sjakkam. | 3 30 C Harstad, OSS | 3 31 J Forsberg, Sarpsb. | 2½ 32 S Sæther, Fr.stad | 2½ 33 B Standal, Tønsberg | 2½ 34 R Granum, Lunner | 2½ 35 S Simonsen, Ski | 2 36 H Rangøy, Ski | 2 37 O Svendsen, Fr.stad | 2 38 F Rekkedal, Stovner | 2 39 G Stray, Moss | 2 40 Ø Andersen, Stjernen | 2 41 K Nilsen, Fr.stad | 2 42 B Nilsen, Caissa | 1½ 43 M Hagen, Brugata | 1 44 L Sæther, Fr.stad | 1 45 J Bjørgvik, Moss | 1 46 G Bue, Tønsberg | 0. |

GRUPPE B

|                             |                             |                                    |                                |                        |                               |                  |                         |                            |                            |                              |                  |                           |                        |                            |                        |                        |                         |                           |                           |                    |                  |                          |                           |                           |                          |                          |                          |                     |                          |                        |                        |                       |                          |                   |                              |                       |                      |                   |                      |                        |    |
|-----------------------------|-----------------------------|------------------------------------|--------------------------------|------------------------|-------------------------------|------------------|-------------------------|----------------------------|----------------------------|------------------------------|------------------|---------------------------|------------------------|----------------------------|------------------------|------------------------|-------------------------|---------------------------|---------------------------|--------------------|------------------|--------------------------|---------------------------|---------------------------|--------------------------|--------------------------|--------------------------|---------------------|--------------------------|------------------------|------------------------|-----------------------|--------------------------|-------------------|------------------------------|-----------------------|----------------------|-------------------|----------------------|------------------------|----|
| 1 Jo Myhrvold, Hønefoss     | 1504                        | +37 +05 +12 +03 =06 =04            | 5                              |                        |                               |                  |                         |                            |                            |                              |                  |                           |                        |                            |                        |                        |                         |                           |                           |                    |                  |                          |                           |                           |                          |                          |                          |                     |                          |                        |                        |                       |                          |                   |                              |                       |                      |                   |                      |                        |    |
| 2 Ståle Rein, Horten        | 1665                        | +17 +36 +21 -06 +12 +07            | 5                              |                        |                               |                  |                         |                            |                            |                              |                  |                           |                        |                            |                        |                        |                         |                           |                           |                    |                  |                          |                           |                           |                          |                          |                          |                     |                          |                        |                        |                       |                          |                   |                              |                       |                      |                   |                      |                        |    |
| 3 Ole Semb, Asker           | 1388                        | +43 +31 +20 -01 +14 +06            | 5                              |                        |                               |                  |                         |                            |                            |                              |                  |                           |                        |                            |                        |                        |                         |                           |                           |                    |                  |                          |                           |                           |                          |                          |                          |                     |                          |                        |                        |                       |                          |                   |                              |                       |                      |                   |                      |                        |    |
| 4 Johnny Nilson, Caissa     | 1631                        | +39 +38 =13 +08 +22 =01            | 5                              |                        |                               |                  |                         |                            |                            |                              |                  |                           |                        |                            |                        |                        |                         |                           |                           |                    |                  |                          |                           |                           |                          |                          |                          |                     |                          |                        |                        |                       |                          |                   |                              |                       |                      |                   |                      |                        |    |
| 5 Jonny Slemmestad, Stovner | 1430                        | +42 -01 +43 +30 +16 +15            | 5                              |                        |                               |                  |                         |                            |                            |                              |                  |                           |                        |                            |                        |                        |                         |                           |                           |                    |                  |                          |                           |                           |                          |                          |                          |                     |                          |                        |                        |                       |                          |                   |                              |                       |                      |                   |                      |                        |    |
| 6 Bendik Bjerke, Strømmen   | 4 7 Jan Børge Wilsbeck, OSS | 4 8 Odd Siljubergsåsen, Nordstrand | 4 9 Morten I Jensen, Porsgrunn | 4 10 A Iversen, Lunner | 4 11 Frank Johansen, Eidsvoll | 4 12 R Moen, OSS | 3½ 13 T Alm, Lillestrøm | 3½ 14 B Engervik, Strømmen | 3½ 15 R Livendahl, Fr.stad | 3½ 16 M Svendsen, Lillestrøm | 17 L Ekeren, OSS | 3½ 18 T Narvøy, Porsgrunn | 3½ 19 L Hellesberg, Ås | 3½ 20 E Jergan, Lillestrøm | 3 21 T S Johnsen, Moss | 3 22 H Olsen, Tønsberg | 3 23 P I Bermtsen, Moss | 3 24 J Svindahl, Sjakkam. | 3 25 T Johansen, Strømmen | 3 26 P Tveiten, Ås | 3 27 T Olsen, Ås | 3 28 O Haugen, Porsgrunn | 3 29 I Stensrud, Stjernen | 3 30 I Abrahamson, Lunner | 2½ 31 R Kjell-strøm, OSS | 2½ 32 G Einvik, Strømmen | 2½ 33 O K Olsen, Porsgr. | 2½ 34 B Bakken, OSS | 2½ 35 S Bjerke, Strømmen | 2½ 36 Å Warnes, Lunner | 2 37 Ø Bakken, Porsgr. | 2 38 E Amundsen, Moss | 2 39 P J Paulsen, Lunner | 2 40 E Næsje, OSS | 2 41 A Markussen, Lillestrøm | 1½ 42 L Tveiten, Moss | 1½ 43 K Sandvig, OSS | 1 44 J Jarl, Moss | 1 45 A Jenssen, Moss | 1 46 M Erlandsen, Moss | 0. |

## KIRKENES MELK GRAND PRIX

21. - 23. FEBRUAR

|                               |                               |                              |    |
|-------------------------------|-------------------------------|------------------------------|----|
| GRUPPE A                      |                               |                              |    |
| 1 Håvard Holder, Vadsø        | 1580                          | +06 +02 +05 =04 -03          | 3½ |
| 2 Willy Selfors, Kirkenes     | 1591                          | +08 -01 -04 +07 +05          | 3  |
| 3 Tommy Indbryn, Kirkenes     | 1844                          | -07 -04 +08 +06 +01          | 3  |
| 4 Svein Harald Johnsen, Vadsø | 2½ 5 Frank Svendsen, Kirkenes | 2½ 6 Tony Svendsen, Kirkenes | 2  |
| 7 Leif Bjørnstad, Kirkenes    | 2 8 Jan Svenske, Strømmen     | 1½.                          |    |

|                             |                             |                              |                                |                                |                                |     |
|-----------------------------|-----------------------------|------------------------------|--------------------------------|--------------------------------|--------------------------------|-----|
| GRUPPE B                    |                             |                              |                                |                                |                                |     |
| 1 Harald Oldernes, Vadsø    | 1291                        | =07 +05 +04 =02 =03          | 3½                             |                                |                                |     |
| 2 Trygve Røtvold, Kirkenes  | 1487                        | +03 -04 +07 =01 +08          | 3½                             |                                |                                |     |
| 3 Tore Lyder Johnsen, Vadsø | 1151                        | -02 +06 +09 =04 =01          | 3                              |                                |                                |     |
| 4 Odd Gunnar Malin, Vadsø   | 3 5 Lars Ragnar Tolk, Vadsø | 3 6 Ingvald Nilsen, Kirkenes | 3 7 Martin Schølseth, Kirkenes | 2½ 8 Jahn Otto Andersen, Vadsø | 2 9 Stein Are Harder, Kirkenes | 1½. |

## STAVANGER MELK GRAND PRIX

21. - 23. FEBRUAR

|                               |                             |                              |                             |                                |                                   |                         |                       |                          |                         |    |
|-------------------------------|-----------------------------|------------------------------|-----------------------------|--------------------------------|-----------------------------------|-------------------------|-----------------------|--------------------------|-------------------------|----|
| GRUPPE A                      |                             |                              |                             |                                |                                   |                         |                       |                          |                         |    |
| 1 Arild Lauvsnes, Stavanger   | 2284                        | =08 +10 +06 +02 =03 +05      | 5                           |                                |                                   |                         |                       |                          |                         |    |
| 2 Kjell Nilsen, Randaberg     | 1883                        | +13 +05 +09 -01 +07 +03      | 5                           |                                |                                   |                         |                       |                          |                         |    |
| 3 Lars Bråstein, Sandnes      | 1957                        | +07 =06 +08 +05 =01 -02      | 4                           |                                |                                   |                         |                       |                          |                         |    |
| 4 Jan V. Vestly, Sandnes      | 2056                        | -11 +14 +10 -06 +09 +07      | 4                           |                                |                                   |                         |                       |                          |                         |    |
| 5 Knut H. Storland, Randaberg | 3 6 Cato Torsvik, Stavanger | 3 7 Reidar Simonsen, Sevland | 3 8 Alf Magne Rygg, Sevland | 3 9 Johannes Melkevik, Sevland | 3 10 Jone Riska Pedersen, Sandnes | 2½ 11 O Cappelen, Stav. | 2 12 O Sande, Randab. | 2 13 N Hagesæther, Hauge | 1½ 14 K J Tørkli, Stav. | 1. |

|                              |  |                                     |                         |                                |                              |                             |                              |                           |                      |                         |                     |                          |                     |                          |                        |                           |                        |                              |                    |                            |                      |    |
|------------------------------|--|-------------------------------------|-------------------------|--------------------------------|------------------------------|-----------------------------|------------------------------|---------------------------|----------------------|-------------------------|---------------------|--------------------------|---------------------|--------------------------|------------------------|---------------------------|------------------------|------------------------------|--------------------|----------------------------|----------------------|----|
| GRUPPE B                     |  |                                     |                         |                                |                              |                             |                              |                           |                      |                         |                     |                          |                     |                          |                        |                           |                        |                              |                    |                            |                      |    |
| 1 Pål V. Hagesæther, Hauge   | 1684                                   | +05 +09 =06 +08 +02 =03             | 5                       |                                |                              |                             |                              |                           |                      |                         |                     |                          |                     |                          |                        |                           |                        |                              |                    |                            |                      |    |
| 2 Ross Porter, Stavanger     | 1607                                   | +15 +17 +12 +07 -01 =05             | 4½                      |                                |                              |                             |                              |                           |                      |                         |                     |                          |                     |                          |                        |                           |                        |                              |                    |                            |                      |    |
| 3 Tallak U. Nærland, Sandnes | 1790                                   | +26 +07 +10 -06 +16 =01             | 4½                      |                                |                              |                             |                              |                           |                      |                         |                     |                          |                     |                          |                        |                           |                        |                              |                    |                            |                      |    |
| 4 Arne Hagesæther, Hauge     | 1556                                   | +23 +08 -07 =09 +13 +06             | 4½                      |                                |                              |                             |                              |                           |                      |                         |                     |                          |                     |                          |                        |                           |                        |                              |                    |                            |                      |    |
| 5 David Imhof, Nærbø         | 4 6 Tarjei Leer-Salvesen, Kristiansand | 3½ 7 Bjarte Leer-Salvesen, Kr.-sand | 3½ 8 Else Selsås, Hauge | 3½ 9 Svein A Aarvik, Stavanger | 3½ 10 Arve Harestad, Randab. | 3½ 11 Tore Tjensvoll, Stav. | 3½ 12 B Steinkjer, Kvernevik | 3 13 Ø Knutsen, Kvernevik | 3 14 F Øvrebo, Hauge | 3 15 E Eldholm, Sevland | 3 16 L Lie, Bergens | 2½ 17 T Lilleskog, Hauge | 2½ 18 K Veim, Hauge | 2½ 19 P Levang, Hagesund | 2½ 20 R Monge, Ganddal | 2½ 21 E Hagesæther, Hauge | 2 22 G K Sandve, Hauge | 1½ 23 J P Leidland, Egersund | 1 24 K Vold, Hauge | 1 25 R Nordstokke, Sevland | ½ 26 T Flåtten, ASKO | 0. |

## GRUPPE C

|   |      |                         |    |
|---|------|-------------------------|----|
| 1 Jan Erik Johannesen, Randaberg  | 1025 | +12 =04 +06 +09 +03 =02 | 5  |
| 2 Stein Roger Fossmo, Stavanger   | 1213 | +08 +11 -03 +05 +04 =01 | 4½ |
| 3 Ingjald Finjord, Stavanger  | 856  | +07 =15 +02 =04 -01 +06 | 4  |
| 4 Stian Auklend, Stavanger  | 1167 | +09 =01 +15 =03 -02 +08 | 4  |
| 5 Terje Bårdsen, Haugesund  | 738  | +14 -06 +08 -02 +10 +09 | 4  |
| 6 Eirik L Prichard, Kvernevik 3½ 7 Pål Thore Grashei, Sandnes 3½ 8 Anne G. Ravndal, Egersund 3 9 Eirik Søyland, Bergens 3 10 Andreas Hagen, Stavanger 3 11 K. Hauge, Haugesund 3 12 J Eldholm, Sevland 2 13 J Finjord, Stavanger 2 14 O Grashei, Sandnes 2 15 R Abootorabi, Stavanger 1½ 16 S I Austerå, Sandnes 0. |      |                         |    |

## ORKLA CUP MELK GRAND PRIX HURTIGSJAKK

23. FEBRUAR

## GRUPPE A

|  |
|--|
| 1 Edwin David, Kristiansund 4 2 Jarle Reite, Arbeidernes 4 3 Dag Madsen, Arbeidernes 4 4 Torben Myrvold, Arbeidernes 3½ 5 Anders Husdal, Orkdal 3 6 Martin Andersen, Orkdal 3 7 Eldin David, Kr.sund 3 8 A Tørum, Stjørdal 2½ 9 Øyvind Sørli, Arb. 2 10 Kjell Lillelækken, Orkdal 0. |
|--|

## GRUPPE B

|  |
|--|
| 1 Geir Glørstad, Stjørdal 6 2 Terje Wold, Orkdal 5 3 Gunnar Kjørsvik, Aure 4 4 Gjermund Kvernmo, Orkdal 4 5 Edvin Dybvik, Arbeidernes 3½ 6 Matts Eriksen, Orkdal 3½ 7 Tore Kjørsvik, Aure 3½ 8 Rayar David, Aure 3½ 9 Einar Lindbo, Tr.hjems 3 10 Torbjørn Dahl, Aure 3 11 T Ingul, Stjørdal 3 12 K O Nyberg, Hemne 3 13 T Johansen, Arb. 3 14 T O Lidal, Stjørdal 3 15 K A Einan, Arb. 3 16 E Sjelstad, Stjørdal 2½ 17 F Andersen, Orkdal 2½ 18 L Lium, Orkdal 2 19 I Hansen, Stjørdal 2 20 O G Isdal, Orkdal 2 21 E Bjørgum, Orkdal 1. |
|--|

## TROMSØJAKKEN MELK GRAND PRIX

28. FEBRUAR - 1. MARS

## GRUPPE A

|  |
|--|
| 1 Sven W. Nilssen, Tromsø 4½ 2 Per Ove Egeli, Stavanger 4½ 3 Bjørn Revil, Tromsø 3½ 4 Finn Haug, Tromsø 3 5 Thomas Robertsen, Tromsø 3 6 Pål Røyset, Tromsø 3 7 Gunnar Berg Hansen, Narvik 3 8 Jon Kr. Røyset, Tromsø 2½ 9 Jan S. Berglund, Tromsø 2½ 10 Trond Romsdal, Tromsø 2½ 11 V Faag, Harstad 2½ 12 S Viken, Namsos 2½ 13 A R Andersen, Harstad 2 14 T Pedersen, Tromsø 2 15 T Særaas, Narvik 1½ 16 K M Johnsen, Vadsø 1½ 17 R Evensen, Harstad 1 18 H Holder, Vadsø 0. |
|--|

## GRUPPE B

|   |
|---|
| 1 Tron Walseth, Tromsø 4½ 2 Rune Persson, Tromsø 4 3 Thor Joramo, Tromsø 3½ 4 Kjell Arne Jensen, Tromsø 3½ 5 Rudolf Steinkellner, Tromsø 3½ 6 Frank Remman, Tromsø 3 7 Paul Inge Dahl, Namsos 3 8 Vegard Tollefsen, Narvik 3 9 Johnny Pedersen, Tromsø 3 10 Jonny Austad, Tromsø 2½ 11 S Katre, Harstad 2½ 12 H Kvanmo, Tromsø 2 13 T Hegghammer, Narvik 2 14 R Rønnes, Harstad 2 15 F Kroken, Tana 2 16 F Berntsen, Tromsø 1½ 17 O K Selnes, Salangen 1½ 18 R Storslett, Tromsø 1 19 I Sturvand, Harstad 1 20 T Skånevik, Harstad 1. |
|---|

## ARENDAL MELK GRAND PRIX

29. FEBRUAR - 1. MARS

## GRUPPE A

|  |
|--|
| 1 Einar Gausel, OSS 5 2 Rune Djurhuus, Akademisk 4 3 Helge A. Theting, Kragerø 3½ 4 Helge A. Nordahl, Bærum 3½ 5 Kenneth Bjørkhaug, Søgne 3½ 6 Kai Ørtoft, Kr.sand 3½ 7 Kjell Nilsen, Randaberg 3 8 Petter G. Stokstad, OSS 3 9 Bjørn Erik Glenne, Nordstrand 3 10 Nikolai Engedal, OSS 3 11 L E Johannessen, OSS 3 12 E Lauritzen, Kr.sand 3 13 H O Lahlum, Gjøvik 3 14 J T Hanssen, Kr.sand 2½ 15 L Bjørnes, Kr.sand 2½ 16 T E Førland, Kr.sand 2½ 17 V Johannsen, Caissa 2½ 18 F Arntzen, Kr.sand 2½ 19 R Dybesland, Mandal 2½ 20 KJ. Leer-Salvesen, Kr.sand 2½ 21 P Andreassen, Kr.sand 2½ 22 J Nilsen, Skien 2 23 T Engen, Skien 2 24 G Salthe, Fr.stad 2 25 Bj. Leer-Salvesen, Kr.sand 1½ 26 B Byklum, Kr.sand 1½ 27 O K |
|--|

Førrisdahl, Sarpsborg 1½ 28 G Bue, Tønsberg 1½ 29 T Leer-Salvesen, Kr.sand 1½ 30 J Å Ellefsen, Fr.stad 1 31 K Mosbye, Porsgr. 1 32 I Kosberg, Puddingen ½

## GRUPPE B

|  |
|--|
| 1 Magnar Naustdalslid, ASKO 4½ 2 Jørn Utstøl, Ringsaker 4 3 T Narvøy, Porsgrunn 4 4 Morten Jensen, Porsgrunn 3½ 5 Anders Forberg, Kragerø 3½ 6 Eirik Lynghaug, Caissa 3½ 7 Bjørn Salvesen, Røros 3½ 8 Jan P. Leidland, Egersund 3 9 Harald Hageland, Kr.sand 3 10 Håkon Kaya, Arendal 3 11 H Losnedal, Asko 3 12 K Lunde, Søgne 3 13 M Wendelborg, Porsgrunn 3 14 K Nygaard, Arendal 2½ 15 J Svindahl, Sjøkkam. 2½ 16 J Ludvigsen, Porsgr. 2½ 17 J Thorsen, Kragerø 2½ 18 Ø D Christensen, Fr.stad 2½ 19 H C Jakobsen, Kr.sand 2 20 T Petterson, Porsgrunn 2 21 L Evensen, Arendal 2 22 N Omland, Arendal 2 23 O Haugen, Porsgrunn 2 24 R Bjørnes, Arendal 2 25 M Gregusson, Kr.sand 1½ 26 S Engråthen, Arendal 1½ 27 O Birkeland, Søgne 1 28 Ø Bakken, Porsgrunn 1 29 I Uldal, Arendal 1 30 J O Tvede, Arendal 0. |
|--|

## VOLDA SJAKKLUBB 20-ÅRSJUBILEUMSTURN. MJØLK GP 29. FEBRUAR - 1. MARS

## GRUPPE A

|   |      |                     |    |
|---|------|---------------------|----|
| 1 Eldin David, Kristiansund   | 2160 | +21 +07 =02 =08 +10 | 4  |
| 2 Eldin David, Kristiansund   | 2017 | +18 +15 =01 +12 =06 | 4  |
| 3 Ove Aalen, Naustdal   |      | =14 +05 =09 =04 +12 | 3½ |
| 4 Kjetil Aasen, Sandane 3½ 5 R Nakken, Aalesund 3½ 6 Egil A. Standal, Volda 3½ 7 F Mossestad, Luster 3 8 Einar Wattø, Aalesund 9 Erling Sørheim, Volda 3 10 Rayar P. David, Aure 3 11 T W Hoem, Aales. 2½ 12 F O Farstad, Aales. 2½ 13 R Naalsund, Aales. 2½ 14 Å Godø, Aales. 2 15 J Saunes, Florø 2 16 K R Moldskred, Hadar 2 17 H Alnes, Aales. 1½ 18 A Sele, Molde 1½ 19 E Storeide, Aales. 1½ 20 T Olsen, Aales. 1½ 21 J Røyset, Hadar 1 22 R Johansen, Volda ½. |      |                     |    |

## GRUPPE B

|  |      |                     |    |
|--|------|---------------------|----|
| 1 Stig Sætre, Aalesund   | 1146 | +wo =04 +09 =02 +03 | 4  |
| 2 Sveinung Arnesen, Volda  | 1223 | =08 =03 +06 =01 +04 | 3½ |
| 3 Jo Arve Repp, Volda  | 999  | +06 =02 =04 +09 -01 | 3  |
| 4 Tore Kjetil Sørheim, Volda 3 5 Øystein Folkestad, Sandane 3 6 Torbjørn Dahl, Aure 3 7 Bjørn Arne Sørheim, Volda 3 8 Gisle Ytrestøl, Volda 2½ 9 Kjetil Meyer, Sandane 2½ 10 Krister Larsen, Hadar 2½ 11 N Stuhaug, Naustdal 2 12 M Ryssdalsnes, Sandane 2 13 Ø Krøvel, Volda 1. |      |                     |    |

## Atter Påskefestival i Oslo

Årets Påskefestival, i regi av OSS og OOS, går av stabelen i Hotel Royal Christiania 9.-19./4. I festivalen inngår landskamp mellom Norge og Litauen (9.-10. april), GM-turneringen *Oslo Royal Chess Tournament* (11.-19./4), IM-turneringen *Oslo Royal Cup* (11.-19./4), *Det Åpne NM for juniorer* (13.-19./4) samt to MGP-turn. I GM-turneringen deltar bl.a. GM'ene Ferdinand Hellers, Eduard Rosentalis og Alon Greenfeld samt Rune Djurhuus, Einar Gausel, Jonathan Tisdall, Erik Fossan og Atle Grønn.

Rundene i landskampen, GM- og IM-turneringen begynner kl. 14.00 og publikum er hjertelig velkommen (mot en liten entreavgift). Det vil bli arrangert lynsjakkturneringer for interesserte tilskuere, og trolig også en simultanoppvisning.

## Di gratulerer!



60-årsjubilantene  
Arnold J. Eikrem,  
Knut Bøckman  
og Bror Eeg med dagene i april.

50-årsjubilanten Øistein Magnussen  
med vel overstått fødselsdag.

## Turningslederkurs i Oslo

Det planlegges et turningslederkurs i Oslo den 8. - 10. mai. Se invitasjon som blir sendt lokallag, klubber og kretser på Østlandet, eller vend deg til  
NSFU tlf. 02-15 12 41

# Forbundsnytt

Redigert av Johs. R. Kjekken



## NYE KLUBBAR

Stor glede har igjen fylt NSF's kontor, to nye klubbar er innmeldt i Norges Sjakkforbund. Denne gongen har vi gleda av å helse velkommen:

Nordnes Sjakkklubb i Bergen, Hordaland Sjakkrets, formann er Jan Arild Breistein, Rosenbergs gt. 8, 5015 Bergen.

Sotra Sjakkklubb, også i Hordaland Sjakkrets, formann Terje Leifson, Bildøybakken 2, 5353 Straume, tlf. 05-332986p.

## NYE KRETSFORMENN

I Hedmark og Oppland Sjakkrets har Hans Olav Lahlum (Bassengvn. 28 A, 2800 Gjøvik, tlf. 061-71398) med stor kraft overtatt som leder.

I Helgeland Sjakkrets har Birger Sjøvoll (Austerbygdvn. 53, 8650 Mosjøen, tlf. 087-74163) overtatt formannsklubba.

## GENERALSEKRETÆR

Åremålsperioden for stillinga som kontorsjef på felleskontoret til Norges Sjakkforbund og Norges Sjakkforbunds Ungdom går ut den 1. mai 1992. Johs. R. Kjekken, som har hatt stillinga sidan 1988, har akseptert tilbod frå styrene i NSF og NSFU om å gå på ei ny 4-års periode fram til 1. mai 1996. Den nye perioden startar altså den 1. mai 1992, og tittelen for stillinga blir frå same dato endra til generalsekretær.

## LANDSKAMP MOT LITAUEN

Litauen har akseptert invitasjon frå Norges

Sjakkforbund til ein landskamp over 10 bord i Oslo den 9-10. april. Det skal vere seniorar på bord 1-6, juniorar på bord 7 og 8, og kvinner på bord 9 og 10.

Oslo og omegn Sjakkrets og Oslo Schakselskap står for arrangementet, og landskampen blir innleiinga av påskesjakkfestivalen i Oslo med GM- og IM-turnering, to Melk Grand Prix-turneringar og "Det 2. åpne norske juniormesterskapet", sjå terminlista og turneringsinformasjonen.

## NSF's ELITEGRUPPER 1992:

Menn: Simen Agdestein (OSS), Ivar Bern (Bergens SK), Rune Djurhuus (ASKO), Erik Fossan (Stavanger SK), Einar Gausel (OSS), Jonathan Tisdall (Nordstrand SK).

Kvinner: Ingrid Dahl (Asker SK), Sheila Berntsen (Moss SK), Sylvia Johnsen (OSS) og Laila Sidselrud (Kongsvinger).

Kandidat elite: Stein Arild Aarland (Stavanger SK), Øystein Dannevig (OSS), Frode Elsness (Sarpsborg SK), Roy Fyllingen (Fyllingsdalen SK), Atle Grønn (OSS), Lars Hjelmås (Gjøvik).

## DEI NORSKE OL-LAGA 1992

GM Simen Agdestein og IM Berge Østenstad har av ulike grunnar meldt forfall til sjakkolympiaden på Filipinene i juni. Dei norske laga ser da slik ut, spelarane i alfabetisk rekkjefølgje:

**PRESIDENT:** Ivar Brede Lie (Grane og Hattfjelldal SK), Bregneveien 7, 8680 Trofors, tlf/fax: 087 81106

**VISEPRESIDENT:** Tore Høe Løvaas (Arbeidernes SK), Udbyesgt. 3A, 7030 Trondheim, ☎ 07 527264p/ 593623a, fax 07 592886a

**TURNERINGSSJEF:** Øistein Magnussen (Asker SK), Øvre Gjellumvei 30, 1380 Heggedal, ☎ 02 796839p/ 691950a.

All post til forbundet, dets utvalg og komiteer adresseres til forbundskontoret.

# NSFU-nytt

Redigert av Johs. R. Kjekken



## NSFU's ÅRSMØTE 1992

Dette finn stad på Grand Hotell i Kristiansund søndag den 5. juli kl. 10.00. Innkalling er sendt lokallag og kretsar.

## NM FOR JUNIORLAG 1992

Dette mesterskapet er terminfesta til den 11.-13. september, men hittil har ingen interesserte meldt seg for å stå for arrangementet. Tenk over om ikkje klubben din kunne ta det?

## NYE KRETSLEDARAR

I Nord-Trøndelag Sjakkrets Ungdom har Reidar Tørum, Kleppavn. 40, 7800 Namsos, tlf. 077-73884, overtatt som leder.

I Helgeland Sjakkrets Ungdom har Birger Sjøvoll, Austerbygdvn. 53, 8650 Mosjøen, tlf. 087-74163 overtatt som leder, og Finn A. Jørgensen, Lensm. Olsensv. 7, 8613 Selfors, tlf. 087-54378 er ny kasserar.

## NY SIVILARBEIDAR

Hugo Østerberg er frå den 30. januar avgitt som sivilarbeidar hos NSFU, og han vil vonaleg bli NSFUs mann på kontoret i 16 månader framover. Han er medlem i Oslo Schakselskaps ungdom (Elo 2100) og kjenner derfor organisasjonen vår godt på førehand.

## TILDELING AV ARRANGEMENT

Hauge SK, Rogaland, skal stå for

Menn: Ivar Bern (Bergens SK), Rune Djurhuus (ASKO), Einar Gausel (OSS), Jonathan Tisdall (Nordstrand SK). Innbyttarar: Erik Fossan (Stavanger SK), Atle Grønn (OSS).

Kvinner: Ingrid Dahl (Asker SK), Sheila Berntsen (Moss SK), Sylvia Johnsen (OSS). Innbyttar: Laila Sidselrud (Kongsvinger). Reserve til herrelaget og lagledar begge lag: Ragnar Hoen (OSS).

## NSF's KONGRESS 1992

arrangementet av NM for ungdom den 20-22. november 1991.

Arvid Karlsens Minneturning 1992 vil bli arrangert av Fredrikstad SKU, dato er ikkje fastsett.

## NORDISK FOR VIDAREGÅANDE SKOLAR

Lag som ønskjer å representere Norge i Nordisk mesterskap for vidaregåande skolar 1992 må melde frå skriftleg til NSFU innan den 5. april. Laget kan bestå av 4 spelarar + reserve som alle må vere elevar ved same vidaregåande skole pr. den 5. april 1992. Oppgi namn, adresse, fødselsdato, lokallag i NSFU, skole og eventuelle Elotal på dei som skal vere med på laget. NSFUs uttakingskomite vil ta ut laget som skal representere Norge blant dei som melder seg. I år går Nordisk mesterskapet i Sverige.

## NORGES SJAKKFORBUNDS UNGDOM

Frenningsvei 3, 0588 OSLO 5,  
Tlf: (02)15 12 41, Telefax: (02) 71 00 07.  
Bankgiro: 6090.09.51208  
Postgiro: 0803 2 037349

Leder: Kai Ingolf Johannessen, Fjellvn. 4C,  
1470 Lørenskog. Tlf. (02) 97 00 67p  
Medlemsorgan: "Førsteraden" kommer ut  
med seks nummer i året. Abonnement for  
ikke-medlemmer: kr. 50,-.

Denne finn stad på Grand Hotell i Kristiansund laurdag den 4. juli kl. 11.00. Innkalling er sendt alle klubbar og kretsar.

## NM 1994

Det er NSF's kongress i Kristiansund som skal bestemme kven som skal arrangere NM i 1994. Så langt har NSF ikkje mottatt nokon skriftleg søknad, men det har kome muntleg melding frå fleire kantar om at søknad er undervegs. I 1993 er det SK Stjernen, Grønerløkka i Oslo som skal stå for arrangementet.

## NORGES SJAKKFORBUND

Frennings vei 3, 0588 Oslo 5  
☎ (02) 15 12 41, fax (02) 71 00 07  
Bankgiro 6011.05.33090  
Postgiro 0809 5124748

Kontortid man-fre, 09.00-15.00

Kontorsjef: Johs R.Kjekken

Forbundets medlemsavgift 1992 gjennom klubb:  
Senior: Kr 150,- Junior/Kadett (født 1971-1977): Kr 75,-  
Lille-og miniputt (født 1978 og senere): Kr 30,-.  
Direkte medlemskap koster det dobbelte.  
Medlemsskapet inkluderer NSb fritt tilsendt.

# Terminliste for NSF samt NSFUs hovedarrangement

Pr. 17. mars 1992

| Dato               | Arrangement   | Melk GP | Arrangør       |
|--------------------|---|---------|----------------|
| <b>VÅREN 1992</b>  |   |         |                |
| 3-5/4              | NM for skolelag, NSFU   |         | Åvangen B&SK   |
| 10-12/4            | Alta Grand Prix   | Melk GP | Alta SK        |
| 11-12/4            | Påskesjakken i Volda-Mjølk Grand Prix   | Melk GP | Volda SK       |
| 12/4               | Søgne Grand Prix, hurtigsjakk på Sørlandet  | Melk GP | Søgne SK       |
| 9-19/4             | <b>PÅSKEFESTIVAL I OSLO</b> , for inf., se side 41.   |         | OOS og OSS     |
| 9-10/4             | Landskamp Norge-Litauen i Oslo  |         | OOS og OSS     |
| 10-12/4            | OSS Påske Melk Grand Prix i Oslo  | Melk GP | OSS            |
| 13-19/4            | Det åpne NM for juniorer  |         | OSSU           |
| 11-19/4            | GM-turnering og IM-turnering (Berger system)  |         | OOS og OSS     |
| 16-17/4            | OSS Hurtig Melk Grand Prix, hurtigsjakk i Oslo  | Melk GP | OSS            |
| 16-17/4            | Påsketurneringen i Bergen, hurtigsjakk  |         | Bergens SK     |
| 20-26/4            | Det åpne NM 1992 på Gausdal Høifjellshotell   | Melk GP | SK Jarl        |
| 27/4-4/5           | Gausdal Arnold Cup, stormesterturnering   |         | SK Jarl        |
| 8-10/5             | Eidsvoll Melk GP 1992   | Melk GP | Eidsvoll SK    |
| 9-10/5             | Bergen Grand Prix, hurtigsjakk  | Melk GP | Bergens SK     |
| 23/5               | Follo Open Handicap i Ski   |         | Ski SK         |
| 23/5               | Mai Cup 92, hurtigsjakk i Ålesund   | Melk GP | Aalesund SL    |
| 24/5               | Ivar Aasen Snøggssjakk 1992 i Volda   | Melk GP | Volda SK       |
| 24/5               | Ole Vig GP, hurtigsjakk i Stjørdal  | Melk GP | Stjørdal SK    |
| 28-31/5            | NM lag finale på Vettre Hotel og konferansesenter i Asker   |         | Asker SK       |
| 6-8/6              | Det åpne NNM 1992 i Harstad   |         | Harstad SK     |
| 6-8/6              | ASKOs pinseturnering i Oslo   | Melk GP | Akademisk SK   |
| 6-8/6              | Karmøy Grand Prix   | Melk GP | Sevland SK     |
| 7-25/6             | Sjakkolympiaden 1992 i Manila, Filippinene  |         | Filippinene    |
| 12-14/6            | Gjøvik Grand Prix   | Melk GP | Gjøvik SK      |
| 19-21/6            | Rosecupen Melk GP   | Melk GP | Molde SK       |
| 5-11/7             | Landsturneringen, NM 1992   |         | Kr.sund SK     |
| 10/7               | NM i lynsjakk 1992  |         | Kr.sund SK     |
| 27/7-7/8           | Nordisk Mesterskap 1992 i Østersund, soneturnering Norden (Mester over 2000, gruppe A 1700-1999, gruppe B under 1700, kadettklasse) |         | Sverige        |
| 31/7-16/8          | <b>GAUSDAL SJAKKFESTIVAL 1992</b>   |         | SK Jarl        |
| 31/7-7/8           | Peer Gynt International (GM-turnering)  |         | SK Jarl        |
| 7-9/8              | Skei Grand Prix 1992  | GP      | SK Jarl        |
| 9-16/8             | Gausdal International (GM-turnering)  |         | SK Jarl        |
| 10-14/8            | Peer Gynt Open 1992   | GP      | SK Jarl        |
| 15-16/8            | Jarl Cup GP 1992, hurtigsjakk   | GP      | SK Jarl        |
| <b>HØSTEN 1992</b> |   |         |                |
| 21-23/8            | Nordstrand Master Grand Prix  | GP      | Nordstrand SK  |
| 28-30/8            | Sjusjessjakken 1992, hurtigsjakk  |         | Lillehammer SS |
| 4-6/9              | Skjærgården Grand Prix i Mandal   | GP      | Mandal SK      |
| 11-13/9            | NM for juniorlag  |         | Arr. søkes     |
| 18-27/9            | Sjakkameratenes Jubileumsturnering (IM-invasjon)  |         | Sjakkameratene |
| 25-27/9            | Sjakkameratene Grand Prix i Oslo  | GP      | Sjakkameratene |

|            |   |    |              |
|------------|---|----|--------------|
| 2-4/10     | KM-helg NSF, anbefalt dato                  |    | Kretser NSF  |
| 10/10      | Askerschladden, hurtigsjakk                 | GP | Asker SK     |
| 16-18/10   | KM for ungdom individuelt                   |    | Kretser NSFU |
| 23-25/10   | Stjernen Grand Prix                         | GP | SK Stjernen  |
| 30/10-1/11 | Kristiansand Open 1992                      | GP | Kr.sand SK   |
| 31/10-1/11 | Varangslaget i Kirkenes                     | GP | Kirkenes SK  |
| 6-8/11     | Seriesjakk                                  |    | Lokale arr.  |
| 14-15/11   | Stjørdal Grand Prix                         | GP | Stjørdal SK  |
| 20-22/11   | NM for ungdom individuelt (Skolesjakk-NM)   |    | Hauge SK     |
| 20-30/11   | EM for landslag i Budapest, kvinner og menn |    | Ungarn       |
| 4-6/12     | Seriesjakk                                  |    | Lokale arr.  |

**VÅREN 1993**

|         |                                 |    |              |
|---------|---------------------------------|----|--------------|
| 2-3/1   | Det åpne NM i hurtigsjakk       | GP | Arr. søkes   |
| 16-17/1 | Seriesjakk                      |    | Lokale arr.  |
| 29-31/1 | NM for jenter 1993              |    | Arr. søkes   |
| 6-7/2   | KM-helg NSF, anbefalt tidspunkt |    | Kretser NSF  |
| 20-21/2 | Seriesjakk                      |    | Lokale arr.  |
| 20-21/3 | Seriesjakk                      |    | Lokale arr.  |
| 27-28/3 | KM for skolelag, NSFU           |    | Kretser NSFU |
| 5-11/4  | Det åpne NM for juniorer 1993   |    | Arr. søkes   |
| 12-18/4 | Det åpne NM 1993                | GP | Arr. søkes   |
| 24-25/4 | NM for skolelag, NSFU           |    | Arr. søkes   |
| 20-23/5 | NM-lag finale                   |    | Arr. søkes   |
| 28-31/5 | Det åpne NNM 1993               | GP | Arr. søkes   |

**NSF SØKER ARRANGØRER:**

- Det åpne NM i hurtigsjakk 1993 (2-3/1).
  - Det åpne NM 1993 (12-18/4).
  - Nord-Norsk Mesterskap 1993 (28-31/5).
- Ifølge vedtatt turnus skal NNM i 1993 gå i Nordre-Nordland.

Vi minner om at hovedfrist for terminfesting av turneringer i vårhalvåret 1993 er 1. mai 1992. Se terminliste for reserverte datoer.

**Løsninger på kombinasjonene:**

1) 1.Lh7+! (1... Kxh7 (1... Kh8 2.hxg7+ vinner) 2.hxg7+ Kxg7 3.Dh6+ Kg8 4.Dh8+ matt.) 1-0

2) 1.Dg4! Dobbelttrusselen Dxe6 og Lh6 kan ikke stoppes 1...Tj5!? Sort har ikke mye å velge mellom: 1...Dd6 2.Lh6 Txf1+ (2...g6 3.Sxg6) 3.Txf1 Lf8 (3...Lf6 4.Txf6) 4.Lxg7 Lxg7 (4...Se3 5.Lxf8+ Sxg4 6.Lxd6) 5.Tj7 og hvit vinner. El-ler 1...Sxe3 2.Dxe6+ Kh8 3.Sf7+ Txf7 (3...Kg8 4.Sh6+ Kh8 5.Dg8+ Txg8 6.Sf7+) 4.Txf7) 2.Txf5 Sxe3 (2...exf5 3.Dxf5 Sxe3 4.De6+ Kh8

5.Sf7+ Kg8 6.Sh6+ Kh8 7.Dg8+) 3.De4! og hvit har fortsatt flest brikker. 1-0

3) 1.Sxf7! Kxf7 2.Dxe6+ Kg7 (2...Kf8 gir samme avslutning: 3.Tc7! Sxc7 4.Dxe7+ Kg8 5.Dxd8+) 3.Tc7! 1-0

4) 1.Dd4! Overbelaster løperen på f6, som må forsvare både d8 og g7 1...De7 (1...Lxd4 2.Txd8+) 2.Txd8+ (2.Dxf6 Dxf6 3.Lg5 Dd6 4.Txd8+ Kg7 5.Tg8+ leder også til partitrekken) 2...Dxd8 3.Dxf6! Dxf6 4.Lg5 1-0

5) 1.h4! Den sorte kongen skal fanges i matt-nettet 1...h5 For å hindre 2.g4 matt. 2.Tde6 Tc1+ 3.Kf2 (3.Kh2?! Tc2 4.Kh3 Tc3 5.Kg3 Tc5 utsetter maten) 3...Tc2+ 4.Ke3! Tc3+ (4...Txg2 5.T4e5+ matt.) 5.Kd2 1-0

6) 1...Txg2+! 2.Kh1 (2.Kxg2 Dg4+ 3.Kf1 Dxf3+ og ...Sf4 matter) 2...De4! 3.Db7! Tg1+!! 4.Txg1 (eller 4.Kxg1 Dg4+ 5.Kf1 Dxf3+ 6.Kel Sf4 med mattangrep, f.eks. 7.Tc2 Dh1+ matt) 4...Dxf3+ 5.Tg2 e2 6.Db1 Sf4 med matt. Men ikke 3...Dxf3?, da 4.Tdd1 forsvarer. 0-1



# Turnerings- informasjon

SS = spillested  
SA = startavgift  
PP = pengepremier  
PI = påmelding/info  
F = fremmøtetidspunkt  
r = runder  
gr = grupper

**10. - 12. april: Alta Melk Grand Prix**  
SS: SAS Alta Hotell. 5 r. 2 gr. o/u 1500. 2 v/40 tr, deretter 1/2t/15 tr. SA: 275/130. PP: 1500/750/500, B: 1000/500/300. F: 18.00. PI: Karl J. Knutsen, ☎ 084-37655a/084-36827p.

**10. - 12. april: OSS Påske Melk GP**  
SS: Hotel Royal Christiania. 6r. 2gr. o/u 1750. 1 1/2t/40 tr, 1/2t/30 tr, 1/2t/ resten. SA: 230/150 + kr. 30 v/ for sen påmelding. PP: 1500/1000/500, B: 1000/700/300. F: 18.30. PI: Sverre Johnsen, ☎ 02-691031

**11. - 12. april: Påskesjakken i Volda Mjølke Grand Prix**  
SS: Sparebankens møtelokale i Volda. 5 r. 2 gr. o/u 1250. 1 1/2 t/40 tr, 1/2 t/ resten. SA: 200/100. PP: A: 1000, B: 600. F: 10.00. PI: Innen 9/4 til Egil Standal ☎ 070-66440a/-67428p.

**12. april: Søgne Melk Grand Prix**  
SS: Søgne Ungdomsskole. 6 r. 3 gr. o/1750, 1250-1750, u/1250. 25 min. pr. spiller pr. parti. SA: 180/140. PP: A: 1200/800/500, B: 700/500/300, C: 500/300/200. F: 10.30. PI: Innen 10/4 til Knut Lunde ☎ 042-51146.

**13. - 19. april: Det Åpne NM for juniorer**  
SS: Hotel Royal Christiania 9r. 1gr. 2t/40 tr, 1t/20 tr. SA: o/2000 kr 200, 1750-1999 kr 250, u/1750 350. Prem. i kl. jun., kad., og evt. 1.p. F: 16.15. PI: Sverre Johnsen, ☎ 02-691031

**16. - 17. april: OSS Hurtig Melk GP**  
SS: Hotel Royal Christiania. 9r. 1 gr. 30 min pr. sp. pr. parti. SA: 200/120 + kr 30 v/ sen påmeld. PP: 1200/800/600/400/200. F: 09.30 PI: Sverre Johnsen, ☎ 02-691031

**16. - 17. april: Påsketurneringen**  
SS: Bergens Schakkklub, Hollendergt. 13, 5017 Bergen. 7r. 1 gr. 30 min. pr. spiller pr. parti. SA: 120/80. PP: 3 beste, 1/3 i hver klasse. F: 11.00. PI: Eirik T. Gullaksen, ☎ 05-294071

**20. - 26. april: ChessMachine Det Åpne NM 1992 Melk GP**  
SS: Gausdal Høifjellshot. 9r. 1 gr. r.1-8 2t/40 tr, 1/2t/15, r.9 2t/40 tr, 1/2t/ resten. SA: 320/

220. PP: 3000/2000/1200/800/500/500, 1. pl.: Fritt opph. 93 + 1 ChessMachine, 1-2 i kl. 1&2, 1 ChessM., 1 i kl. 3&4 1 ChessM. m.m. F: 17.30. PI: Arnold Eikrem, ☎ 02-679520

**27. april - 4. mai: Gausdal Arnold Cup** GM-kvalifiserende turnering.

**8. - 10. mai: Eidsvoll Melk GP**  
SS: Mogreina skole. 5r. 3 gr. o/1750, 1500-1749, u/1500. 1 1/2t/40 tr, 1/2t/15 tr, 1/2t/ resten. SA: 220/150. PP: A: 1500/1000/500 F: 18.30. Innkv.: Tidl. Dal Pleiehjem ☎ 06-976101, Hersjøen Camp. ☎ 06-976036. PI: Innen 6.5 til Per B. Bakke, ☎ 06-968044p/06-968510a.

**9. - 10. mai: Bergen Grand Prix MGP**  
SS: Gimle forsamlingslokale, Kong Oscars gt. 18. 7 r. 1/2 pr sp. pr parti. 2 gr. o/u 1500. SA: 150/100. PP: A: 800/400/300, B: 500/400/300 v/min. 40 sp. F: 11.15. Innkv.: Hotel Rosenkrantz, ☎ 05-315000, Enk.r: 450,-/Dobb.r.: 325,-. PI: Eirik Gullaksen, ☎ 05-294071p.

**23. mai: Follo Open Handicap**  
SS: Vevelstad Ungdomsskole. 9 r. En gruppe. Handicap: Samlet tid 30 min. SA: 100/50. 1/3 premiering. F: 9.45. PI: Jan Sørgerd, ☎ 09-889002, Carl P. Kirkebø, ☎ 09-863225.

**23. mai: Mai Cup 92 i Ålesund MGP**  
SS: Hotel Scandinavie. 6 r. 25 min. pr. spiller pr. parti. 2 gr. o/u 1250. SA: 120/60. PP: 800/500 i A og B. F: 11.45. PI: Helge Storeide ☎ 071-21605, Per S. Hammer, ☎ 071-13187.

**24. mai: Ivar Aasen Snøggsjakk MGP**  
SS: Sparebankens møtelokale i Volda. 6 r. 25 min. pr sp. pr parti. 2 gr. o/u 1250 SA: 120/60 PP: A&B: 800/500. F: 9.45. PI: Egil Standal. ☎ 070-66440a/070-67428p.

**24. mai: Ole Vig Grand Prix MGP**  
SS: Ole Vig Videregående skole. 6 r. 30 min. pr. sp. pr. parti. 2 gr. o/u 1500. SA: 150/100 PP: A: 1000/500/300, B: 500/300/200. F: 10.00. PI: Ivar Berri ☎ 827431, Tormod Ingul ☎ 827521 el. Arild Tørum ☎ 826034.

# IN MARCH Chess Informant 53

**TOURNAMENTS  
AND MATCHES PLAYED  
THE WORLD OVER:**

**Tilburg, Subotica (izt), Vienna, Belgrade, Xie Jun - Chiburdanidze, USSR (ch), Hungary (ch), Great Britain, Yugoslavia (ch), Ivanchuk - Timman, Pamplona, Groningen, Hastings, Reggio Emilia, Calcutta, Wijk aan Zee...**

**97% OF GAMES  
IN CHESS INFORMANT  
ARE ANNOTATED  
BY THE PLAYERS THEMSELVES.**

**ANNOTATORS:**

Kasparov  
Karpov  
Ivanchuk  
Short  
Anand  
Gelfand  
Shirov  
Kamsky  
Yusupov  
Salov  
Bareev  
R. Nikolic  
M. Gurevich  
I. Sokolov  
Speelman  
Polugaevsky  
Khalifman  
Epishin  
Timman  
Beliaevsky...

**FIDE NEW RATING LIST**



**Chess  
Informant**