

Korrespondansekort

(innenlands porto 7 øre). Kr. 2.— pr. 100, fåes kun hos

Einar Myklebust

Munkegaten 21 Trondhjem

SKAKBLADET

udgivet af Dansk Skak Union, 16-sidet, udgaar hver Maaned. Abonnementpris 5 Kr. årlig. Abonnement kan bestilles paa Posthusene eller ved Henvendelse til

SKAKBLADET
Eksp. Vesterbrog. 21, St., o. G.
København V.

Sjakk-Revyen 1925 kr. 2.00 (tidl. kr. 6.—)

Norsk Schakblad 1927 kr. 2.50 (— " 6.—)

Do. 1928 " 2.00 (— " 6.—)

Norsk Sjakkblad 1932 " 3.50

Do. 1933 „ 2.—

Do. 1934 „ 2.—

10 forskjellige hefter av Sjakk-Revyen og Norsk Sjakkblads eldre årganger 55 øre portofritt.

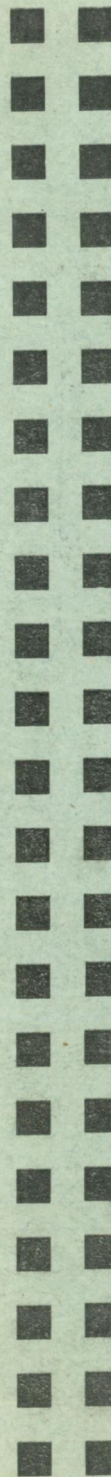
Norsk Skakblad 1906 og 1908, samt Norsk Schakblad 1920 og 1921 kjøpes av redaksjonen.

Et kryss her betyr at De ikke har betalt kontingenten for 1935. Vær så venlig å betale den omgående.

Die Schwalbe

er det eneste blad i verden som bringer alle turneringsutskrivninger og -avgjørelser for problemer og sluttspill, som beretter fortløpende om all verdens problemnytt, problemlitteratur, problemartikler og problemforbund.

Redaktør: Dr. Ed. Birgfeld. Pris: 10 RM pr. år. Bestilles hos **K. F. LAIB, Widrinnen (Ostpr.)**, Post Lossainen über Rössel, Tyskland.



**NORSK
SJAKKBLAD**

ORGAN FOR NORSK SJAKKFORBUND

HEFTE

9-10

SEPT.—OKT.

1 9 3 5

Schackförlaget

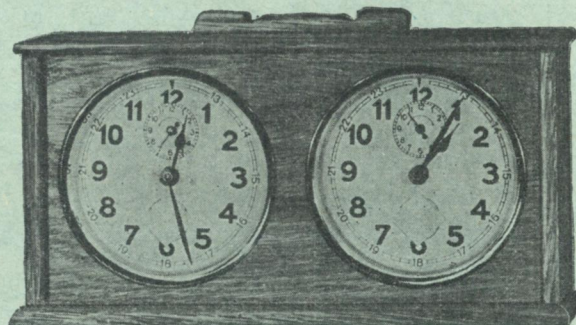
(Gust. Nyholm)
Norrtullsgat. 25
STOCKHOLM

SJAKKURET
som har slått igjen-
nem! Kr. 16.— utført
i lys ek. Horisontal
igangsetning, som
anstrenger uret
minst.

*De beste lovord fra
svenske klubber.*

PARTI-SJEMAER
med klubbens navn
kr. 8.50 for 1000 eks.

Trykkes den 15. sept. og 15. jan. hvert år. Bestillinger bes venligst inn-
sendt i god tid. Prisene er netto. — Det kommer frakt eller porto til.



Wiener Schachzeitung

Det ledende verdens-sjakkorgan.
Under medvirken av de mest an-
sette sjakk mestere.

Pris årlig 20 Schilling.

Prøvenummer fåes hos Ver-
lag den Wiener Schachzeitung,
Wien IV, Schöffergasse 13 a

„Schackspelaren“

Utgiven av Gunnar Andersson
12 heften à 16 sidor pr. år
Abonnementspris:
Helt år kr. 3.75
Halvt år kr. 2.00

Adr.:
„Schackspelaren“
Box 58 Vallvik (Sverige)

**Alle medlemmer av Norsk Sjakkforbund bør
bære forbundets vakre merke.
Dette fåes kjøpt hos presidenten, direktør Olaf
Smedal, Storebrand, Oslo, til en pris av kr. 2.50,
fritt tilsendt.**

NORSK SJAKKBLAD

ORGAN FOR NORSK SJAKKFORBUND
Redaksjon: O. Oversand, E. Myklebust
14. årgang September—Oktb. 1935 9.-10. hefte

Lover for Nordisk Sjakkforbund.

Ved Nordisk Sjakkforbunds representantskapsmøte 25. aug. 1934 i København blev det overdratt Sveriges Schackförbunds representanter å omredigere forbundets lover efter de nye retningslinjer som der blev fastslått. Forslaget er blitt utarbeidet og omsendt til de respektive forbund, som intet hadde å innvende mot det. Lovene i den nye form gjelder fra og med 1936, og kommer for første gang til anvendelse ved nordisk turnering i Helsinki 1936. De lyder:

§ 1. Nordisk Sjakkforbund er en sammenslutning mellem Dansk Skak-Union, Finlands Schackförbund, Skaksamband Islands, Norsk Sjakkforbund og Sveriges Schackförbund samt private nordiske sjakkvenner.

§ 2. Nordisk Sjakkforbunds anliggender varetas av et styre, bestående av to medlemmer fra hvert tilsluttet landsforbund.

Styret sammentrær minst en gang hvert annet år, sedvanlig samtidig med forbundets almindelige turneringer.

Representantene for Sveriges Schackförbund er Nordisk Sjakkforbunds formann og sekretær.

§ 3. Hvert landsforbund som hører til forbundet, er selvstendig i sin virksomhet. Det innsender hver januar til sekretæren en kort beretning om virksomheten i det forløpne år samt en fortegnelse over de foreninger som hører inn under forbundet.

§ 4. Nordisk Sjakkforbunds organ er „Nordisk Skaktidende“, hvis redaksjonskomité velges av styret. Nordisk Skaktidende skal i hovedsaken inneholde beretninger fra Nordisk Sjakkforbunds turneringer, større analytiske eller sjakkhistoriske avhandlinger, de i § 3 nevnte årsberetninger samt iøvrigt meddelelser av almindelig nordisk interesse.

§ 5. De til forbundet hørende landsforbund som ønsker Nordisk Skaktidende til samtlige til vedkommende forbund hørende foreninger, erlegger et årsbidrag av minst 100 kroner. Private, såkalte støttende medlemmer, erlegger en årsavgift av 25 kroner, og de får Nordisk Skaktidende samt protokoll over styrets sammenkomst.

§ 6. Alle bidrag sendes til og forvaltes av sekretæren, som er regnskapspliktig overfor formannen. Forbundets inntekter skal først og fremst anvendes til å sikre utgivelsen av forbundsorganet.

§ 7. Nordisk Sjakkforbunds almindelige turneringer er følgende:

1. Turnering i *landslagsklassen*. I denne klasse deltar landslagsspillere d. v. s. sådanne spillere som har deltatt i FIDEs siste turnering, eller sådanne spillere som av vedkommende landsforbund ansees for å ha samme spillestyrke, dels også tidligere nordiske mestre. Vinderen får tittelen kongressmester.

2. Match om *Nordens-mesterskapet*. Denne utkjempes mellom innehaveren av mesterskapet og vinneren av landsholdslaget (kongressmesteren), og skal denne siste sende sin utfordring innen et år etter kongressen. Dør nordensmesteren, eller nekter han å motta utfordringen, overgår mesterskapet til kongressmesteren. Styret kan tillate innehaverne av landsforbundsmesterskap å delta i turneringen om nordensmesterskapet.

3. Turnering i *mesterklassen*. I denne klasse deltar mestre innenfor landsforbundene eller sådanne spillere som av vedkommende forbund ansees for å ha samme spillestyrke. Vinneren får tittelen nordisk mester.

4. Turnering i *første klasse*. I denne klasse deltar spillere hvis spillestyrke ikke berettiger dem til deltagelse i de foran nevnte klasser, men som etter vedkommende landsforbunds skjønn er kvalifisert for klassen.

§ 8. Såfremt intet annet vedtas, gjelder FIDEs turneringsregler.

§ 9. Antallet av deltagere i landslagsklassen bør ikke overstige 12. Mesterklassen kan deles i to grupper med høist 12 deltagere i hver. I så fall kan begge førstepremie-tagerne få tittelen nordisk mester.

§ 10. I landslagsklassen og mesterklassen eller grupper av denne spilles etter prinsippet alle mot alle.

§ 11. Til endring av lovene kreves tre fjerdedele av styrets stemmer.

(Omskrivningen til norsk er redaksjonens).

Philidor. (Forts. fra nr. 7-8.) Ved E. Jürgens.

Parti nr. 4.

1. e4 e5, 2. c3.

Dårlig trekk, med mindre man spiller med begynnere; ti ved d5 går fordelene av 1ste trekk tapt for hvit.

2. — d5, 3. ed D+c5, 4. d3.

På 4. Se2 følger e4 etterfulgt av f5.

4. — f5, 5. f4.

Angripes dronningen ved c4, tapes spillet, fordi Bd3 blir tilbake.

(Et moderne resonnement).

5. — e4.

Det er en hovedregel at man ikke uten i nødsfall skal bytte kongebonden bort mot den fiendtlige kongeløp-bonde. Det samme gjelder dronningbonden overfor den fiendtlige c-bonde. Konge- og dronningbondene er nemlig de beste av alle.

6. d4.

På 6. de følger D+D+ og Derefter fe

(6. Dc2 utfører Philidor i en variant: 6. — Lc5, 7. de fe, 8. c4 Dd4, 9. Sc3 Sf6, 10. Sb5 Dd8 osv. med gevinst for svart).

6. — Df7, 7. Le3 Sf6, 8. Sd2 Sd5, 9. Lc4 c6, 10. Db3 Le6, 11. L+d5, cd.

Som en hovedregel merkes at man skal søke yderligere å forsterke bønderne på den side hvor de er talrikt. Har man to bønder i midten, må man forene så mange som mulig med dem; ti midtbønderne er de beste og sterkeste.

12. Se2 Ld6, 13. 0-0.

(Innbyder til angrep på kongesiden).

13. — h6, 14. De2.

Dronningen, som ingen nytte gjør på b3, flyttes for å gi plass for b-bonden.

14. — g5, 15. g3 g4.

For desto mere å bringe forvirring i hvits spill. Tårnbonden som følger etter, innleder det avgjørende angrep.

16. b3 Sc6, 17. c4 0-0-0.

Svart rokerer langt for desto mere uhindret å kunne angripe på kongefløien, d5+c4 vilde være slett — det er sjelden fordelaktig å ta bønder som tilbys.

18. cd L+d5, 19. Sb4 h5.

Ved å slå springeren begikk svart samme feil som han undgikk ved ikke å ta den tilbudte bonde.

20. S+L+ T+L, 21. Lf2.

For i tilfelle å erstatte bonden på g3. (Nu

taper hvit hurtig. Be4 måtte holdes blokkert, og i steden kong:n flyttes til f2 for å gi plass for tårnet).

21. — h4, 22. b4.

Spillet var like godt tapt om hvit gjorde gh.

22. — Tdh6, 23. b5 e3, 24. Le1. Heller ikke L+e3 redder spillet.

24. — hg, 25. L+g3 T+h2, 26.

26. L+T T+L, 27. K+T Dh5+,

28. Kg3 Dh3 matt.

Kloden rundt.

Finland. Den 8.-15. okt. arrangerte „Suomen Shakki-Finlands Schack“ en intern. turn. på 9 deltagere. Resultatet blev: Fiydman (Polen) 7½, Keres (Estland) 6½, Ståhlberg (Sverige) 5½, Krosgius 4½, Böök og Karlin (Sverige) hver 4, Rasmusson 2½, Gauffin 1 og Candoz lin ½.

45. Siciliansk gambit.

Paul Keres. Th. Gauffin.

1. e4 c5, 2. Sf3 a6, 3. b4 cb, 4.

a3 d5, 5. ed D+d5, 6. ab Lg4, 7.

Sc3 Dh5, 8. Le2 e6, 9. 0-0 Sf6,

10. Ta5! Sd5, 11. h3 L+f3, 12.

L+f3 S+c3, 13. dc Dg6, 14. Dd4

Df6, 15. Dc4 Sd7, 16. Lg5 Dg6,

17. L+b7 Tb8, 18. Lc6 Le7, 19.

L+d7+ K+d7, 20. Td1+ Opgitt.

Nederland. Kampen om verdensmesterskapet er pr. 26. nov. kommet til 23. parti. Hver av spillerne har 11½ point, begge har 7 vinstpartier, og spenningen er på sitt høyeste. Aljechin har vunnet parti nr. 1, 3, 4, 7, 9, 16 og 19, Euwe nr. 2, 8, 10, 12, 14, 20 og 21, de andre partier er spilt remis. Euwe lot sig i begynnelsen rive med av verdensmesterens stadig skiftende og hasardiøse spilleteknikk, men etterhvert har han frigiort sitt spill, og mange tror at Aljechins høist personlige spillemåte og fabelaktig gode forsvarskunst tilslutt vil trekke det korteste strå overfor hollenderens målbeviste og vel gjennemtenkte stil. Men det er vistnok en tro med megen tvil.

46. Damegambit.

Dr. Krauses angrep.

1. matchparti, spilt den 3. oktober i Ho-

tel Carlton, Amsterdam.

Dr. A. Alekhine, Dr. M. Euwe.

1. d4 d5, 2. c4 c6, 3. Sf3 Sf6, 4.

Sc3 dc, 5. a4 Lf5, 6. Se5 Sbd7, 7.

S+c4 Dc7, 8. g3 e5, 9. de S+e5,

10. Lf4 Sfd7, 11. Lg2 Le6.

Jeg tror at svart i denne variant må spille f6. Hans strategiske feilgrep — sannsynligvis årsaken til at han tapte partiet — var hans forsøk på å undgå dette trekk.

12. S+e5 S+e5, 13. 0-0 Le7.

Efter 13. — Da5, 14. Dc2 vilde truselen Sh5 gi hvit fordelene. Mot Bogoljubow spilte jeg i San Remo 1930 13. — Da5 som svart, men manøvrerte tilsist partiet inn i klarere farvann efter 14. Dc2 g6, 15. Se4 Lg4, 16. Tc1 ved Td8! Det var Tartakower som foreslo 13. — Le7.

14. Dc2 Td8, 15. Tfd1 0-0, 16.

Sb5 T+d1+, 17. T+d1 Da5.

Dette trekk blir senere gjendrevet ved hvits 19. trekk; men 17. — Db8 vilde også ha gitt svart en like så vanskelig stilling (Sd4 etc.).

18. Sd4 Lc8, 19. b4!

Strategisk sett er dette vinsttrekket. Svart kan ikke ta bonden, f. eks. 19. — L×b4, 20. Sb3 Db6, 21. De4 Ld6, 22. Dd4! og vinner. Hvis man i denne variant spiller 21. — Lc3 vil svaret bli 22. Tc1 og om nødvendig 23. Tc2 for å drive L bort fra dens forsvarsstilling overfor S.

19. — Dc7, 20. b5 c5, 21. Sf5 f6.

Dette gjør saken lett for hvit. Nødvendig var 21. — Lf6 med omtrent like chanser.

22. Se3 Le6, 23. Ld5! L+d5, 24. T+d5 Da5, 25. Sf5 De1†, 26. Kg2 Ld8, 27. L+e5 fe, 28. Td7! Lf6, 29. Sh6† Kh8, 30. D+c5. Opgitt.

Anm. av Dr. A. A. Alekhine i „Chess“.

47. Dame-gambit.

slavisk forsvar.

6. matchparti.

I min match mot Dr. Aljechin har det hittil vært nesten bare ville partier. Hvit har for det meste beholdt overvekten. For nærværende, det vil si etter det 12. parti, har verdensmesteren 1 point i forsprang. Jeg følte meg i begynnelsen rett usikker i kombinasjonenes hvirvel, og forsømt noen gunstige anledninger. Gradvis spilte jeg meg inn, og i de siste partier er jeg ikke kommet i tidsnød. Det er et par kjennsgjæringer. Jeg vil ikke forsøke å dra noen slutninger av dem, og overlater dette til de ærede lesere. Efterstående parti er matchens sette, spilt den 15 og 16. oktober i Rotterdam. Da jeg skrev anmerkningene, måtte jeg oftest støtte meg til instinktet, for til nærmere fordybelse og nøiaktigere utarbeidelse har jeg for nærværende ikke tid. Jeg ber om imøtekommende hensyntagen til denne omstendighet.

Dr. M. Euwe. Dr. A. Aljechin.

1. d4 d7, 2. c4 c6, 3. Sf3 Sf6, 4. e3 Lf5, 5. cd S+d5,

I det 11. parti kom jeg som svart i samme stilling, men slo dog igjen på d5 med bonden, og fikk likt spill uten særlige vanskeligheter. Efter teksttrekket får hvit overvekt i centrum, og dermed gode utsikter.

6. Lc4 e6, 7. 0—0 Sd7, 8. De2 Lg4, 9. h3 Lh5, 10. e4 Sb6, 11. Lb3 Le7, 12. a4.

Den fremmarsj av a-bonden som hermed setter inn, synes jeg er stillingsmessig og god. Andre mestre er av den anskuelse at 12. Sc3 var det rette. Om dette spørsmål kan det strides.

12. — 0—0.

12. — a5 er for passivt for Aljechin. Verdensmesteren var ikke redd for den splittelse av dame-fløien som fulgte. Han håpet at hans officerer da skulde kunde utnyttes bedre.

13. a5 Sc8, 14. a6 Db6. 15. ab

D+b7, 16. La2 c5.

Det er i alle fall for voldsomt, og blir av Aljechin selv betegnet som feil. Først måtte tårnene bli bragt i stilling.

17. d5! Se5, 18. g4 S+f3†, 19. D+f3 Lg6, 20. Sc3 Sb6.

Svart kan ikke godt redde bonden e6, men får til gjengjeld vakre åpne linjer dersom hvit antar offeret.

21. De2.

Noen meget ansette kritikere representere den anskuelse at bondevinsten på e6 dog var å foretrekke og gunstig for hvit. Det er lett mulig at kritikerne har rett; mig synes dog bonderovet for farlig.

21. — e5, 22. Le3 a6, 23. h4.

Dette hadde jeg allerede i sikte da jeg avslø bondeofferet. Trekket ser høist betenkelig ut, da det svekker K-fløien, men viser sig allikevel godt.

23. — L+h4, 24. L+c5 Tfc8, 25. Le3 Le7, 26. Tfcl.

Hvit står meget godt, for svekkelsen på hans K-fløi er ikke så stor som svekkelsen på motpartens D-fløi.

26. — Ld6, 27. Sd1 Tab8, 28. T+c8†, T+c8, 29. Lb1 Sc4 30. Ld3.

Løpermanøveren har betydelig forbedret den hvite stilling, svart har allerede store vanskeligheter.

30. — S+e3, 31. L+a6?

En nervøs overilelse, hvorefter bildet endres. Hvit burde enkelt ha trukket 31. S+e3 eventuelt etterfulgt av Sc4, og hadde dermed nådd store fordeler.

31. — Da7, 32. D+e3 Lc5, 33. Dd3?

Ennu et svakt trekk. Damen skulde straks ha gått til e2.

33. — Tb8, 34. De2 De7!, 35. Tc1 h5!

Efter hvits tidstap får nu også svekkelsen av hans egen K-stilling samt de fiendtlige løperes økede styrke skjebnesvanger betydning. Det er næsten å undres over at hvit ennu kan yde seig motstand.

36. Tc3 Tb4, 37. Ld3 Tb8, 38. Ib1 Ld4, 39. Th3 Dg5, 40. Kg2 hg.

Svart har nu fått bonden tilbake, og står overordentlig sterkt. Partiet blev her avbrutt. Hvit avga følgende trekk.

41. Tg3 Lh5, 42. Lc2 Tb6.

Med den fryktelige trusel å føre T til f6. Hvit har intet bedre enn følgende B-offer.

43. Se3 T+b2.

Godt, men 43. — g6, for å forhindre 43. Sf5 og dog true med Tf6, var vel sterkere. Nu får hvit et litet pusterum; det kommer til sluttspill, og den sterke Bd5 berettiger til alle slags håp.

44. Dc4 L+e3.

Efter mer enn en times betenkningstid!

45. T+e3 Tb6, 46. Dc8†.

For å fremtvinge D-bytte — det eneste middel for å forhindre en opplussen av det fiendtlige K-angrep,

46. — Kh7, 47. Df5† D+f5, 48. ef f6, 49. Td3.

Denne stilling gav anledning til tallrike undersøkelser. Man vilde påvise at hvit p. gr. a. sin sterke fribonde skulde ha fremtvunget remis. Disse bestrebelse er dog strandet; dersom svart spiller riktig, så avgjør merbonden i ethvert fall.

49. — Td6, 50. Td1 Kh6, 51. Kg3 Kg5, 52. Le4.

Det fantes intet middel til å lengden å hindre den følgende avgjørende oppløsning av den fiendtlige dobbeltbonde.

52. g6!, 53. fg f5!, 54. g7 Lf7, 55. Th1.

Et lett forsøk på å fravriste motstanderen veien til vinst.

55. — fe?

Nu begår svart en overilelse, og derved blir partiet uavgjort. 55. — Tg6! hadde vunnet forholdsvis lett.

56. Th8 Tg6, 57. d6! T+d6, 58. g8D† L+g8, 59. T+g8† Kf5, 60. Tf8† Ke6.

Svarts vinstforsøk kan uten videre avverges. Sluttspillet er uavgjort.

61. K+g4 Td3, 62. Te8† Kf6, 63. f4! ef e. p., 64. Tf8† Ke6, 65.

T+f3 Td2, 66. Tf8 Td3, 67. Tf3 Td1, 68. Kg3 e4, 69. Tf8 Td2, 70.

Te8† Kf5, 71. Tc7 Ta2, 72. Te8 Tb2, 73. Te7. Remis.

Anm. av Dr. Euwe i „Schach-Echo“.

48. Indisk parti.

Grünfelds forsvar.

14. matchparti, spilt i Groningen 2. november.

Dr. M. Euwe. Dr. A. Aljechin.

1. d4 Sf6, 2. c4 g6, 3. Sc3 d5.

Denne „Grünfeld-variant“, som kom til heder og verdighet i 1922, er på ingen måte det siste ord om det østindiske forsvar. Større ansvar viser varianten 3. — Lg7, 4. e4 d6 osv. Men den er meget vanskeligere å behandle.

4. Lf4.

God politikk! Selv om den amsterdamske fortsettelse 4. Db3 (basert på et parti av Botvinnik) skulde være den ideelle løsning av stillingsproblemet, skader det ikke å variere repertoaret en smule, fri som man er til i et senere parti å ty tilbake til den første spillemåte. Det er jo så her i livet at intet er så gjør kjedelig som i hver stund og time å være knyttet til det samme ideal. Teksttrekket er solid og samtidig energisk.

4. — Sh5.

Aljechin skulde ikke være Aljechin om han ikke stedse søkte etter nye spenninger — det være sig gode eller slette. Mot de trekk som man her vanligvis spiller: 4. — Lg7 og 4. — c6 vilde hvit med den enkle fortsettelse 5. e3 og derefter 6. Db3! få et kraftig samspill mellom D og D=L.

5. Le5! f6, 6. Lg3 S+g3, 7. hg.

Selv for svart er et lignende bytte (altså Sh4 mot Lg6) ikke ugunstig p. gr. a. den åpne linje, som danner en tilstrekkelig kompensasjon. Med hvor meget større rett gjelder ikke dette for hvit med sitt naturlige krav på initiativet.

7. — c6.

Svart vil ennu ikke avstå fra muligheten av å spille sin D=L til f5 eller g4, og renonserer på å trekke 7. — e6.

8. e3 Lg7, 9. Ld3.

Med truselen 10. T+h7 T+h7, 11. L+g6† og 12. L+h7.

9. — 0—0?

Dersom det forekom Aljechin at 9. — f5 var for vågsumt, hadde han i det minste ikke skullet være redd for å spille Kf7. Teksttrekket må enkelt forklares som en grov uaktsomhet.

10. T+h7† f5.

Efter 10. — K+h7?, 11. Dh5† Kg8 12. L+g6 vilde svart ikke ha hatt lang tid igjen å leve.

11. Th1 e5.

Svarts chancer ligger nu i en overordentlig skarp kamp.

12. de L+e5, 13. Sf3 L×c3†

Bytter svart sin forsvarsløper ganske enkelt av for ikke å tape noe tempo, eller for å lage svake punkter i den fiendtlige leir?

Ingen av delene, for om 13. — Lf6, så 14. Sh4 Kg7, 15. S+g6!! K+g6. 16. Dh5† Kg7, 17. Dh7 matt (epaulettmatt).

Og om 13. — Lg7, så 14. cd cd, 15. Db3, som likeledes fremtvinger bytte på c3.

14. bc Df6, 15. cd.

Med ett slag befrir hvit sig for to store svekkelser (c4 og c3).

15. — D+c3†, 16. Kf1.

Tap av rokade? Men til hvilken side skulle hvit ha rokert? Med den korte vilde angrepet bli opgitt, den lange vilde ha vært en dumhet.

16. — Df6.

Forsiktighetshandling, for dersom 16 — cd, så 17. Tc1 Da5 (om 17. — Df6, 18. Tc7 med tekstfortsettelsen), 18. Se5 Kg7, 19. S+g6! K+g6, 20. Dh5† Kf6 (om Kg7, 21. Dg5† fulgt av matt i to trekk), 21. T+c8!! med tilintetgjørelse.

17. Tc1!

Hvit bekymrer sig ikke om bonden, men besetter den viktige c-linje, som her har mer verd enn den ene bonde.

Mot 17. Le4 har svart motspillet b7b5 etter 18. Lb3 fulgt av c6c5!

17. — cd.

I stedet for å slå og dermed gjenfremstille den materielle likevekt, men samtidig økende farene for svart, skulde man heller ha gjort et forsvarstrekk. Men hvilket?

Om 17. — Ld7, så kunde ha fulgt manøveren 18. Tc4 cd, 19. Tch4, og hvit besetter nye dominerende poster.

Og om 17. — Td8, så følger 18. Tc4 T+d5, 19. Tch4 b5 (eller 19. — Le6, 20. Sd4 Lf7, 21. Lc4 Td7, 22. Db3 osv.), 20. Th8† D+h8, 22. T+h8† K+h8, 22. Da1† Kg8 (eller Kh7, 23. Sg5† Kh6?, 24. Dh8† K+g5, 25. Dh4 matt) 23. Lc2! (23. Df6 T+d3, 24. Se5 Td7, 25. D+g6† Kf8, 26. Df6† Kg8 osv. har ingenting å by på), 23. — c5 (eller 23. — Td6, 24. De5 osv., eller 23. — Le6, 24. Sg5 osv.), 24. Df6 osv., dette er nok for å vise svarts stilling.

18 Tc7 Sd7, 19. Lb5.

Med dobbelt angrep på d7 og d5.

19. — Dd6.

Forsvar av de angrepne punkter, kombinert med angrep på den inntrengende officer.

20. Tc4.

Her vakte det vakre trekk 20. Dd4 levende diskusjon blandt tilskuerne.

Studer følgende:

a) 20. — D×c7, 21. Th8† Kf7, 22. Sg5† Ke7! (22. — Ke8, 23. T+f8† vinner umiddelbart), 23. Th7† Ke8! (eller 23. — Kd8, 24. Se6† osv.; eller 23. — Kd6, 24. Df4† osv.), 25. D+d5 og vinner.

b) 20. — Sf6, 21. Tn7!! Td8 (for å parere truselen 22. Tcg7 matt. Om 21. — S+h7, så 22. Dg7 matt, og om 21. — Ld7 så 22. Tc+d7), 22. Tcg8† Kf8, 23. Tf7† Kg8, 24. T×f6 K+h7 (eller 24. — Dh6, 25. Tf8† og matt ved neste trekk) 25. Tf7†!, og matt enten ved 26. Dg7 eller 26. Dh4.

c) 20. — Df6, 21. L×d7, hvorved vinnes en officer.

d) 20. — Tf6, 21. Dh4! D+c7, 22. Dh8† Kf7, 23. Th7† Ke6, 24. De8† Kd6, 25. De7 matt. Dette skulde være nok. Man ser altså at vinstvarianten ved det omdiskuterte trekk hadde vært både kort og estetisk, helt etter de to spilleres sinn, som vilde vende så hurtig som mulig tilbake til Amsterdam for å kunne overvære fotballmatchen Nederland-Danmark. Men la oss følge seancen videre.

20. — Sf6.

Efter 20. — Se5 vilde Dr. Euwe allerede ha diskontert den søte salighet ved offeret 21. Dd4!! S+c4 (eller 21. — Sf7, 22. Dh4 osv.), 22. Th8† Kf7, 23. Sg5† Ke7, 24. Dg7† osv.

21. Tch4.

Nu ser man hvits vitenskapelige plan, som består i bergartilleriets konsentreren på h-linjen.

21. Dc5.

For først og fremst å hindre truselen 22. Dd4.

22. La4 Dc3.

Parrerer nu den annen trusel Da1.

23. Sg5 Kg7, 24. Sh7! Td8.

Forsvarer den isolerte bonde og forbedrer et eventuelt d5d4.

Man skulde nu tenke at svart fra det 20. trekk av har befestet sin stilling. Men efter

25. S+f6.

kommer den svarte K til igjen å stå sårbar.

25. — K+f6, 26. Th7 Le6, 27. Th1h6.

Med truselen 28 T+g6†! K×g6, 29. Dh5† Kf6, 30. Dh6† Ke5, 31. Dg7† og 32. D+c3!

27. — Lf7.

Forholdregler for å forsvare g6 er høist påkrevet, for dersom 27. — d4, 28. Dh5! Tg8 (eller 29. — Dc1†, 29. Ld1; eller 28. — Dc4†, 29. Kg1; eller 28. — Lf7, 29. T+f7† osv.), 29. Dh4† Ke5, 30. Df4† Kf6, 31. g4 (med truselen 32. g5 matt), 31. — Dc1†, 32. Ke2 Dc4†, 33. Kf3 Ld5†, 34. Kg3 D+a4, 35. Dd6† Le6, 36. g5† K+g5, 37. De7 matt.

28. Kg1.

For eventuelt å kunne spille Kh2, og så med Dh5 å gå til sanksjoner.

28. — Tg8, 29. g4.

En ny bølge av energi.

29. — Tg7, 30. gf T+h7, 31. T+h7 gf, 32. Lb3.

Uaktet den sterke minskning av materiellet kaprer hvit dog stedse mer og mer av terrenget omkring den svarte K.

32. — De5.

Forsvarer bonden d5 og frister til den umodne vending 33. T+f7† K+f7, 34. D×d5 D+d5, 35. L+d5 Kf6, 36. L+b7 Tb8, 37. Ld5 a5, og svart står bedre. En bukk vilde 32. — Tg8? være p. gr. a. 33. T+f7† K+f7, 34 D+d5† fulgt av D+g8. Teksttrekket er også meget bedre enn 32. — Td8.

33. Df3!!

Denne manøver er av stor kraft og er meget fint gjennomregnet. Man kunde også ha ventet 33. Dc1 for ikke å la T få c-linjen, men Euwe har god grunn til å overlate linjen til svart.

33. — Tc8.

Meget sikkert er hverken 33. De4? p. gr. a. a. 34. T+f7† K+f7, 35. L+d5†! eller 33. — Tg8 p. gr. a. 34. T+f7 K+f7, 35. D×d5† osv. Besettelsen av den åpne linje gir ingenting, 33 — Td8 hadde vært bedre.

34. g4.

Et dolkestøt, som ikke må ha vært godt å beregne.

34. — Lg6, 35. T+b7, Da1†.

Mere motstand bød først 35. — Th8. om-

enn hvit på det kunde ha svart 36. D+d5.

36. Kg2 Th8.

Det siste håp. Truer 37. — Dh1†.

37. g5†.

„Knock out“=en.

37. — K+g5.

Om Ke6, så 38. D+d5 matt.

38. Df4† Kf6.

Eller Kh5, 39. Dh2† Kg5, 40. f4† Kf6. (Kg4, 41. Dg3 matt), 41. D+h8† fulgt av D+a1. For en slaktning!

39. Dd6† Kg5, 40. f4†.

Der er her en „dual“: 40. De7† Kh5 (eller Df6, 41. f4† og vinner D, og meget snart derpå matt), 41. f4! Db2†, 42. Kg3 osv.

40. — Kh6, 41. De7!

Dr. Euwes beste prestasjon hittil i denne match. Hans kraft og fantasi vokser for hvert nytt parti.

Tid: hvit: 2.24 og svart: 2.28.

Anm. av Dr. S. Tartakower i „De Telegraaf“.

Polen. Ved sjakk-olympiaden i Warszawa gjorde det svenske lag den største opsigt. I første del av matchen ledet svenskene turneringen sammen med Østerrike, overtok den så helt, i 10. runde med endog 3½ point i forsprang, men måtte i 16. runde se sig forbigått av U. S. A., som i de siste runder kjempet mot en rekke svakere lag. Fra 11. plass i London 1927, 11.—13. i Haag 1928, 9. i Hamburg 1930, 7. i Prag 1931, og 5. i Folkestone 1933 kjempet det svenske lag sig i år frem til 2. plass, en overordentlig fremgang. Årets lag bestod av Ståhlberg, Stoltz, E. Lundin og G. Danielsson med göteborgeren E. Larsson som reserve. Debutanten Daniels-son opnådde høieste vinstprosent av dem. Det amerikanske lag bestod av Fine, Marshall, Kupchik og Dake med Horowitz som ypperlig reserve. Dake opnådde det beste individuelle resultat, 86,1 %. Irland blev som bekjent jumbo; men fra engelsk side har man spøkefullt påvist at Irlands lag var like godt som det amerikanske. Irland spilte uavgjort med Finland, Finland med Palestine, Palestina med Tsjekkoslovakiet, dette med Latvia, Latvia slo Argentina, Argentina slo Frankrike, Frankrike Eng-land, England Estland, Estland Danmark,

Danmark Romania, Romania Schweiz, Schweiz Italia, Italia Litauen, Litauen Latvia, Latvia Østerrike, Østerrike Jugo-

slavia, Jugoslavia Polen, Polen Ungarn, Ungarn slo U. S. A., ergo er Irlands lag like godt som U. S. A.



U. S. A. (til h.) i kamp mot Tsjekkoslovakiet. Fra v. Treybal, Rejfir, Opocensky og Flohr. Til h. Kupchik og Marshall.

49. Hollandsk parti.

Spilt i 6. runde den 20. aug.

Reilly (Irland). *Fine* (U. S. A.).

1. d4 e6, 2. Sf3 f5, 3. g3 Sf6, 4. Lg2 Le7, 5. c4 d6.

For senere å la e5 eller c5 følge. Denne oppstilling, som vi kunde kalle det „rene hollandsk“, er dog vanskeligere å behandle for svart enn f. eks. stonewall 4.-d5.

6. Sc3 0-0, 7. 0-0, De8, 8. Dc2.

For å kunne spille e4, et trekk som alltid brtnger hvit i fordel i denne åpning.

8. — Sbd7. Selv her med et tempo efter hadde svart bedre kunnet spille. 8. — d5 for å hevde centrum. I en lukket stilling som stonewall har et tapt tempo mindre betydning enn i et åpent parti.

9. e4 Sh5?

Svart frykter for at bonden e6 blir hængende igjen efter 9. — S×e4, (bedre enn fe, hvorpå følger 10. Sg5), 10. S+e4 fe,

11. D+e4. Men under de givne omstendigheter var dog denne variant nok det beste for svart, f. eks. 11. — Lf6 og truse'en med e6-e5 å kunne befri sig gir svart allikevel chancer til å få likt spill. Teksttrekket leder direkte til alværlige posisjonelle besverligheter, fordi hvit får den åpne e-linjen.

10. ef ef, 11. Te1! Sdf6.

Det eneste trekk som kan hindre materielt tap. Det truet såvel med 12. Sd5 som 12. De2. Vi lar følge noen varianter som illustrerer svarts muligheter: a) 11. — Dd8, 12. Sd5, og hvit erobrer i det minste bonden f5; b) 11. — Df7, 12. Sg5, og hvit vinner; c) 11. — Shf6, 12. D×f5 d) 11. — c6, 12. De2, og hvit vinner fordi 12. — Tf7 strander på 13. Sg5, og 12. — Kf7 på 13. De6 matt; e) 11. — Tf7, 12. Sg5 og vinner; f) 11. — Sb8, 12. Sd5 Sc6, 13. S+e7+ S+e7, 14. De2 og vinner. Teksttrekket forhindrer 12. Sd5, deker De8 så at 12. De2 kan bli besvart med 12. — Ld8, og og det tas samtidig hensyn til forsvaret av Bf5.

12. Sg5.

Truer pånytt avgjørelse ved 13. Sd5 (S+d5, 14. L+d5+ Kh8, 15. De2).

12. — c6.

Nødvendig, for efter f eks. 12. — Dd8 avgjør likeledes 13. Sd5; 13. — Te8, 14. De2 Lf8 (Kf8, 15. S+h7+), 15. S+f6+ S+f6, 16. Ld5+ osv.

13. d5 c5, 14. Ld2 Sg4, 15. Sb5 Dd8, 16. Se6.

Ved trekket 9. — Sh5? gikk nøkkelen til det strategisk viktige felt e6 over i hvits hender.

16. — L+e6, 17. T+c6 a6, 18. Tae1! Tf7.

18. — ab, 19. T×e7 vilde øiensynlig fremme hvits angrep.

19. Sc3 Se5, 20. Sd1 f4.

Gir feltet e4 fri, og øker derved de hvite brikkers aktivitet; svart vil dog hindre f2-f4, og prøver dessuten å stenge Te6 inne.

21. Le4 g6, 22. Lc3! Sg7.

22. — S+c4 vilde strande på 23. L+g6 hg, 24. T+g6+ Kf8, 25. Th6 osv. Med teksttrekket erobres kvaliteten, men under meget ugunstig omstendigheter.

23. L+e5 de.

Ikke 23. — S+e6, 24. de med vinst av en officer for hvit.

24. Sc3!

Dette er bedre enn 24. T×e5 fg, 25. hg Lf6, hvorefter hvit under mindre gode omstendigheter taper kvaliteten.

24. — Tf8.

Svart på sin side vil vente med erobringen av kvaliteten til det mest gunstige øieblikk.

25. Td1 fg, 26. hg S+e6.

Svart skulde ha forsøkt å utsette med å slå tårnet ennu lenger; det kunde være tale om 26. — Ld6 eller også Tb8. Efter teksttrekket får hvit et direkte angrep, som fører hurtig frem.

27. de De8, 28 Td7! Lf6.

På 28. — Td8 vilde også 29. Ld5 følge.

29. Ld5 Kh8, 30. Se4 Lg7.

På 30. — Le7 følger 31. Dc3 Tf5, 32. g4 osv.

31. Sd6!

En angrepsstilling som denne får man ikke hver dag. Hvit vinner naturligvis ganske lett.

31. — Db8, 32. e7 Te8, 33. Sf7+ Kg8, 34. S+e5+ Kh8, 35. Sf7+ Kg8, 36. Sd6+ Kh8, 37. De4.

Med truselen 88. Dc6, eller også 28. Sf7+ og så De6.

37. — Ld4, 38. Kg2.

For ikke efter et S-trekk å måtte gjøre regning med Db8+g3+.

38. — Lf6, 39. De6 L+e7.

Det truet bl. a. meb 40. Df7 tulgt av 2 avslag på e8 og tils'utt Td8.

40. De5 matt.

Et forskrekkelig nederlag for den amerikanske anfører.

Anm. efter *Tijdschrift van den Nederlandschen Schaakbond*.

50. Damegambit, Pillsburys system.

Spilt i 6. runde den 20. august.

Marshall (U.S.A.). O' Hanlon (Irland).

1. d4 d5, 2. c4 e6, 3. Sc3 Sf6, 6. Lg5 Sbd7, 5. e3 c6, 6. Sf3 Da5, 7. L+t6 S+t6, 8. Ld3 Lb4, 9. Dc2 0-0.

Enklere 9. — e5, 10. Sd2 cd, 11. ed L+c3, 12. D+c3 D+c3, 13. bc dc, 14. S+c4 Ke7 med snarlig utligning (Knoch — Dr. Vajda, Kecskemét 1927), for efter det kraftløse 7. trekk kan hvit heller ikke vente sig mere. Forfeilet var derimot å forsøke å spille på bondevinst: 9. — dc, 10. L+c4 Se4, 11. Tc1 Sd6, 12. Ld3! D+a2, 13. 0-0 L×c3, 14. D+c3 (truer b3 og Ta1) Dd5, 15. Tce1 0-0, 16. e4 Dh5, 17. e5 Sb5, 18. Db3 Sc7, 19. Te4 g5, 20. h4! med raskt avgjørende angrep (Stoltz — Koch, Berlin 1928).

10. 0-0 dc, 11. L+c4 b6?

Før dette trekk skulde ha skjedd L+c3; hvorfor, det viser det lærerike forløp av dette smukke parti.

12. Se5 Lb7, 13. Se4 Le7, 14. Sg5 h6, 15. Sg+f7!

Efter dette kølleslag, som ikke godt kunde hindres, styrter svarts stilling sammen som et korthus.

15. — T+f7, 16. L+e6 Taf8, 17. S+f7 T+f7, 18. Db3 Sd5, 19. L+f7+.

Svart gir op, da efter 19. — K+f7, 20. e4 ennvidere det arme springerdyr blir beslaglagt.

Anm. fra Hans Müller: *Schach-Olympiaden Warschau 1935*.



Marshall beundrer den for 3. gang erhvervede Hamilton-Russell-pokal. Men den er evig vandrende. På bordet andre premier.

51. Staunton-parti.

Spilt i 7. runde den 21. aug.
Fine (U. S. A.). Dr. Aljechin.
 1. d4 c5, 2. e3 d5, 3. Sf3 Sc6,
 4. c3 Lg4, 5. Sbd2 cd, 6. ed e6,
 7. Ld3 Ld6, 8. 0-0 Dc7, 9. h3
 Lh5, 10. Te1 Se7, 11. Le2 Lg6,
 12. Sh4 0-0-0, 13. S+g6 S+g6,
 14. Lf1 Kb8, 15. Sf3 h6, 16. Dd3
 Sge7, 17. b3 g5, 18. c4 Tdg8,
 19. c5 Lf4, 20. b4! S+b4, 21.
 Db3 Sc6, 22. L+f4 gf, 23. Tab1
 Ka8, 24. Tb2 Sf5, 25. Teb1 Tb8,
 26. Da4 f6, 27. Ld3 Se7, 28.
 Tb6! Thg8, 29. Lb5 Tg7, 30.
 Tb3 Tbg8, 31. Kf1 T+g2, 32.
 L+c6 S+c6, 33. T+b7 D+b7,
 34. T+b7 K+b7, 35. Dc2 Tg2-
 g7, 36. Dd2 e5, 37. de fe, 38.
 D+d5 Td8, 39. Db3+ Kc7, 40.
 De6 Td1+, 41. Ke2 Tgd7, 42.

D+h6 Tc1, 43. Df8 Te7, 44.
 Sg5 Sd4+, 45. Kd2 Tc2+, 46.
 Kd3 Td7, 47. Se4! Tc1!, 48. Kd2
 Sb3+, 49. Ke2 Sd4+, 50. Kd2
 Sb3+ Remis.

Sverige Den 24. sept. holdt Ørebro Schacksällskap årsmøte. Dagsordenens 88 punkter blev ferdigbehandlet på 5 timer: ifjor krevet årsmøtet 18 timer. Regnskapet for siste år balanserte med 42 000 kroner med en kapitalbeholdning av kr. 11 000.—. Aljechin-turneringen kostet selskapet kr. 2 372.—, andre turneringer ca. kr. 1 500.—. Styrets forslag om at til hvert medlem som ønsket Tidskrift för Schack for året 1936 skulde selskapet yde halve kontingenten, blev enstemmig vedtatt. Det må man vel si er en klubb med klem i. I Stockholms Schackförbunds matchserier deltar i år tilsammen 50 timannslag. Dette forbund er i voldsom vekst. Fra fjorårets 11 foreninger med tils. 516 medl., er det i år øket til 41 foreninger med samlet medlemstall 1 170.

Klubb og krets.

Ekstrapaemien i Norsk Sjakkforbunds gaveutlodning blev vunnet av frk. Ellinor Dahleby, Porsgrunn.

Drammen. 23. nov. spiltes 2. kamp mellom Drammens Arb. t. Sjakklubb og „Stjernen“, Oslo med resultat 5 : 5. Første kamp spiltes i vår med seir for drammeneserne 7 : 3. Det gjenstår ennu to kamper. „Stjerneverdenen“ er ikke fornøiet med resultatet, den synger:

„Vi fløi til Drammen, spilte sjakk, vi
 va'ke hele stammen,
 Og undtatt Ernst som slo sin mann, så
 skuffet alle sammen“.

Narvik sjakkklubb holdt generalforsamling den 21. sept. Som nytt styre blev valgt: formann Eskild Kristensen, næstform. Oskar Karlsen, sekret. Meier Pedersen, kass. Sigurd Svedenborg og Thorleif Dahl. Den nye sesong begynner med Narvik-mesterskapet. Etter nyttår begynner klubbm. (uttakning til Nord Norges-mesterskapet). Dessuten underhandler klubben om pokalkamper med Kiruna, Svolve og Ankenes (10-manns-lag), samt telefonmatch mot Harstad og Tromsø. Spillekvelder er hver mandag og torsdag på Café Mimer.

Oslo. I tiden 28/9—21/11 blev årets Oslo-turnering spilt. Den var arrangert av Oslo og Omegns Sjakk-krets med dennes formann, herr M. B. Støkken, som turneringsleder. Der blev spilt hver onsdag i Wergelandsveien 5. I alt deltok 68 spillere fordelt på 4 klasser: mesterklassen (10 mann), klasse A (10 mann), klasse B (2 grupper med tils. 18 mann), klasse C (3 grupper à 10 mann). I mesterklassen ledet H. G. Hansen til 4. runde, fra da av tok Storm Herseth ledelsen og gikk ut med 2 point forsprang. Se tabellen.

Den nye Oslo-mester, herr Storm Herseth, har et kjent navn i norsk sjakk-liv. Han har vært en ivrig sjakk-venn, som gjerne vilde være med hvor brikkene flyttedes, og som ikke har gjort sig kostbar når det gjalt å være med. Han begynte som medlem av Fredriksstad Sjakkselskap i 1914-15 og fra 1917 har han spilt i Oslo Sjakkselskap, hvor han har vunnet flere førstepremier i turneringene, i det hele har han vel neppe deltatt i turnering siden 1919, med undtagelse av Sandefjord i år, uten å ha plassert sig blandt premietagerne. Nordnorsk mesterskap vant han såvel i 1932 som 1933. I Norgesmesterskapet har han 3 ganger



Storm Herseth.

tatt 2. pr., i 1923, 1929 og 1934. Likeså har han stått på 2. plass i to tidligere Oslo-mesterskap. Han fikk 1. premie i 1. klasse i Bergen 1921. I nordisk turnerings 1. kl. deltok han i Oslo 1928 med 2. pr. og i Göteborg 1929 med 5. pr. Videre har han deltatt ved 1. bord i radiolandskamp mot Island, og i landskampen i Stockholm 1930.

Sverre Foss forsvarte sin nyerhvervede mestertittel med utmerket resultat.

I Oslo-mesterskapet deltok også to dameklasser. I klasse A vant fru Catharina Skjønsvang 1. pr. med 5, 2. fru Øyen 4½, 3. fru Melby 2. Klasse B: 1. frk. Aase Hansen 6 av 6 mulige, 2. frk. Bloch-Nakkerud 3, 3. frk. Nordal 2, 4. frk. Neubert 1.

I „Stjernen“s høstturnering blev resultatet i mesterklassen: 1. pr. og vandrepokal for godt E. Jansen. Kl. I: 1. pr. Bj. Grønnebakke. Kl. II: 1. pr. E. Hansen, 2. H. Sommerfeldt, 3. Sv. Århus og Olaf Olsen. Kl. III: 1. pr. Th. Olsen, 2. H. Havia. Kl. IV: 1. pr. Ragnar Borge, 2. Helge Pettersen.

52. Zukertort-parti.

Spilt i 7. runde 6/11.

Storm Herseth. H. Kongshavn.

1. Sf3 Sf6, 2. d4 d5, 3. Lf4 c6.

Dette trekk er mindre godt egnet til å motlegge den av hvit planlagte strategiske opmarsj. Svart bør i denne åpning snarest angripe det hvite centrum ved c5! Mot varianten Lf4 er også konge-indisk et godt forsvar, men svart bør da ikke spille dette i forbindelsen d7-d5, og helst først når hvit har spilt c4. I den valgte variant får svart et besværlig åpningsspill.

4. e3 Db6, 5. b3 Lf5, 6. Ld3.

Når den svarte D-L er kommet i spill blir den i mange varianter like sterk som den hvite angreps-L, og hvit bør derfor ikke spille på å undgå dette L-avbytte, da L hindrer en eventuell centrumsaksjon.

6. — Le4, 7. 0-0 Sbd7, 8. De2 Sh5.

Med den hensikt etter L-bytte å spille f5. Svart er dog betenkelig etter i utviklingen. På den annen side blir dette motangrep verdiløst om hvit får tid til å spille h3.

9. Lg5 h6, 10. Lh4 g5, 11. L+e4!

Et godt mellomtrekk, som krysser den svarte avlastningsmanøver.

11. — de.

Eller 11. — gh, 12. Ld3 osv.

12. Sd2 Sdf6, 13. Lg3 S+g3, 14. fg.

P. gr. a. den åpne f-linje og den svake e-bonde og dårlige utvikling står svart foran nye vanskeligheter.

14. — Lg7.

Eller 14. — c5, 15. dc Dxc5, 16. c4 0-0-0?! 17. Sc3 Dc6, 18. Sd+e4 osv. Svart velger å gi en bonde for å få utviklingen påskyndet.

15. Sc3 c5!, 16. Sa4 Dc6, 17. S+c5 e6.

I betraktning kom 17. b6, 18. Sa4 D+c2, 19. Tfcl Dd3, 20. D+d3 ed, da hvit må spille meget nøiaktig for å redde d-bonden.

18. c4 h5, 19. Tad1 0-0-0, 20. Sb1 g4, 21. Sc3 h4, 22. gh T+h4,

23. g3 Th3.

Begge spillere går nu til angrep.

24. Tf2.

Sikrer stillingen mot eventuelle offerchancer på h2 og g3.

24. — b6.

En unødig svekkelse av K-stillingen. Svarts beste chance vilde fremdeles være å spille på K-angrep.

25. Sb5! Kb8, 26. Sa6f Kb7.

Bedre var straks Ka8.

27. Sb4 Dc8, 28. Dc2.

Avgjørende var her straks Txf6 etterfulgt av D+g4.

28. — Ka8, 29. Sc3 Db7.

Dårligere var her a5, 30. S+e4 osv.

30. d5 ed, 31. Sb+d5 S+d5.

I den materielt underlegne stilling burde svart heller forsøkt sig på Sh5 og offer på g3.

32. T+d5 Tdh8.

Eller Te8, 33. D+e4!

33. D+e4.

Truer T+f7f

33. — f5, 34. Td+f5.

Hindrer enhver motchance. Etter Tf2+f5 kunde fulgt T+h2 med remischancer.

34. — D+e4, 35. S+e4 Lh6, 36. Te2 Te8, 37. Sf6 Lxc3f, 38. Kg2

Opgitt.

Svart har ikke tilstrekkelig parade mot S+g4.

Noter av Storm Herseth.

53. Zukertort-parti.

Spilt i 9. (siste) runde 20/11.

Storm Herseth. H. M. Solberg.

1. d4 d5, 2. Sf3 Sf6, 3. c4 c6, 4. e3 Sbd7.

Feilaktig er som bekjent L-utviklingen til f5 p. gr. a. c4+d5 osv.

5. Sc3 e6, 6. Dc2 Ld6.

Dette trekk fordrer en nøiaktig bedømmelse av centrumsstillingen, idet denne L stort sett i alle varianter hvor hvit først kommer til fremstøt i e-linjen, står bedre på e7.

7. Ld3 0-0, 8. 0-0 dc, 9. Lxc4 e5, 10. de S+e5, 11. S+e5 L+e5, 12. Ld2 De7.

I betraktning kom her også L-utvikling til g4. Ukorrekt er L-offeret på h2, f.eks. 13. K+h2 Sg4f, 14. Kg3 Dg5, 15. f4,

og om nu S+e3f, så 16. fg S+c2, 17. T+f7! osv.

13. Tael Lc7, 14. f4 Td8, 15. Kh1.

Nødvendig for å kunne spille e4 om svart fremdeles skulde undlate å utvikle L til e6.

15. — Le6, 16. L+e6 D+e6 17. e4.

Hvit har dermed oppnådd et fritt bevegelig centrum og en god angrepsstilling.

17. — Dc4.

For om mulig å avlaste trykket ved Dd3!

18. Tf3 Td7, 19. b3 Dd4.

Her var muligens Dc5 bedre.

20. Lcl Tad8, 21. e5 Sd5, 22. Se4. Sb4?

En avgjørende feil, som skyldes at svart hadde regnet med å fremtvinge D-bytte i 26. trekk.

23. Sf6f! gf.

Svart må motta offeret.

24. Tg3f Kh8.

Noget bedre, men ikke tilstrekkelig var Kf8. Der kunde da følge 25. D+h7 fe (Sd5, 26. e6!), 25. f5 med overlegen stilling.

25. Df5 L+e5.

Om Sd5, 26. Dg4! og matt.

26. Th3.

Feilaktig vilde 26. fe være, da svart svar

rer D+e5, og hvit må bytte og gå inn i et tapt sluttspill.

26. Kg8, 27. fe h5.

Nu vilde 27. — D+e5 ledet til matt eller D-tap etter 28. D+h7f.

28. Tg3f Opgitt.

Noter av Storm Herseth.

54. Zukertort-parti.

Spilt i Oslo Damesjakkklubbs turnering 23. okt.

Fru Skjonesberg. Fru Øyen.

1. Sf3 Sf6, 2. d4 d5, 3. c4 e6, 4. Sc3 Lb4, 5. Da4f Sc6, 6. Se5 Lxc3f, 7. bc Ld7, 8. Dc2 0-0, 9. Lg5 Le8, 10. e3 h6, 11. Lh4 g5, 12. Lg3 Sh7, 13. Ld3 f5, 14. h3 De7?, 15. cd S+e5, 16. Lxe5 c6, 17. d6! Df7, 19. f4 Tc8, 19. Df2 c5, 20. Kd2 c4, 21. Lc2 a5, 22. g4 Lc6, 23. Thg1 Le4, 24. L+e4 te, 25. Dg3 Dg6, 26. Taf1 Tcd8, 27. h4 De8, 28. Kc1! Da4, 29. Kb2 Db5f, 30. Kal Da4, 31. Tg2 Da3, 32. Tc2 Tf7, 33. Dh2 Td8d7, 34. hg hg, 35. Dh6 Da4, 36. Th2 Da3, 37. D+g5f! Kf8, 38. Dh6f Ke8?, 39. D+e6f Kd8, 40. D+c4 Ke8, 41. T+h7 T+h7, 42. Dg8 matt.

Mesterklassen i Oslo-mesterskapet.

	1	2	3	4	5	6	7	8	9	10	Sum
1. Storm Herseth, Oslo Sjakkelskap..	—	0 1/2	1	1	1	1	1	1	1	1	7 1/2
2. Sv. Foss, —	1	—	0 1/2	1	0	0	1	1	1	1	5 1/2
3. Jørgen Saurén, —	1/2	1	—	0	0	1	1/2	1	1/2	1	5 1/2
4. H. Kongshavn, —	0	1/2	1	—	0	1	1	1	0	1	5 1/2
5. H. G. Hansen, —	0	0	1	1	—	0	1	1	0	1	5
6. E. Heibo, „Stjernen“	0	1	0	0	1	—	0	1	1	1/2	4 1/2
7. Sig. Heiestad, „Odin“	0	1	1/2	0	0	1	—	0	1	1/2	4
8. G. Marthinsen, „Stjernen“	0	0	0	0	0	0	1	—	1	1	3
9. Stian Bech, Ekebergbanen	0	0	1/2	1	1	0	0	0	—	0	2 1/2
10. H. M. Solberg, „Odin“	0	0	0	0	0	1/2	1/2	0	1	—	2

Litteratur.

Hans Müller: Schach-Olympiade Warschau 1935. 1. Band. Buchreihe des Verlags Scach-Echo, Bochum 1935. 39 sider 25x15 cm. Pris 0.75 Mark. Heftet inneholder deltagerliste, lagresultatene for de enkelte runder, turneringstabell for de

samlede lag og 30 utvalgte partier. Forfatteren, som er en flittig skakk-litterat, arbeider i Grünfelds ånd med mange og fylldige anmerkninger spekket med varianter, som sikkert vil være dem til nytte der vil benytte heftet som studiemateri-

ale. Og heftet må sies å være en pen liten partisamling. Men på den annen side gir utvalget, så godt det enn kan være ikke noe bilde av selve turneringen. Det inneholder ingen tekst ut over

Opgaver.

Bedømmelsen av 2-trekkerne i nr. 4/5. Nr. 44 (1. Dd1). En god oppgave med pent første-trekk. Nr. 45 (1. T+f6). Pent, men lite innhold. Nr. 46 (1. Lg8). Fine sperringer etter Lc6 og Le6. Nr. 47 (1. Dg4). En god prestasjon. 5 brikker i skjæringspunkt på f4. Nr. 48 (1. Kg8). Dette er kjent. Nr. 49 (1. Sf4). Dobbeltruselen skjemmer. Nr. 50 (1. Kf4). Der König im Spitze. Nr. 51 (1. Tb5). Gog oppgave! Variantrik. Nr. 52 (1. Dc5). Denne dobbelte halv-binder virker i høi grad original, idet der efter forsvarene Se-f5 og g-f5 foruten binding fremkommer sperring for

partiglossene. og har derfor heller ingen fremstilling av de mulige teoritiske nyheter som turneringen bød på. Titelen er derfor for pretensios. Men som studiemateriale gjør heftet god nytte for sig.

de ikke bundne brikker Tf4 og De6. På en måte korresponderer de to halv-bindinger. Nr. 53 (1. Tg6). Trippel-skjæringspunkt synes å være et yndet tema i Rindal. Nr. 54 (1. Df8). 2 halvbindinger efter Tf6 og Se6. Nr. 55 (1. Sd3). Forsvarene c6 og g2 er gode. Nr. 56 (1. Lb8). Bra innledning og gode varianter. Nr. 57 (1. Ld4). Godt konstruert. 6 varianter efter slag av Ld4. Premien som beste oppgave tilkjennes nr. 52 av J. Grytbakk.

Th. C. Henriksen.

Løserturneringen, 2. kvartal 1935.

9 løsere	Total. mars	Hefte 4-5	Total mai
1. Andersen, Olav	86 point	33 point	119 point
2. Gregersen, Trygve	100	43	143
3. Grytbakk, John	105	35	140
4. Jørgensen, Johan	92	34	126
5. Kassmann, Halvor	60	25	85
6. Petersen, Klaus	17	24	41
7. Persson, M.	0	33	33
8. Rindøien, R.	99	32	131
9. Salsegg, Ivar	113	30	143

I hefte 4-5 utgikk nr. 42. I nr. 48 skal Le8 være svart! Nr. 55 er uløselig: 1. Sd3? D+b5! Gav 12 p.! Nr. 56 er biløselig ved 1. Sf7+! Gav 4 p.!

I hefte 7-8 utgår nr. 61, da det er innløpet nok en korrektur!! Opstilling: Hvit: Ka1, Tb7, Lb8, Lh1, Ba2, b5, c2, d3, f4 - 9 brikker. Svart: Ke5, Ta4, Lb4, Ba3, a5, c3, d4, f7, h6, h2 - 10 brikker. Matt i 6 trekk. Nr. 73 er også korrigeret: f5 flyttes til h4, og tilføies en hvit B på f4. Angående oppgavene nr. 48, 61 og 73 forlenges løserfristen og utløper samtidig som for problemene i hefte 9-10.

Tilsiktet løsning i uløselige problemer gir samme pointsum som om problemet hadde vært korrekt!

Opgi fullstendig forklaring ved angivelse av biløsninger, uløselighet og illegale posisjoner! Bondeforvandlede brikker i en oppgave regnes ikke for illegalt!

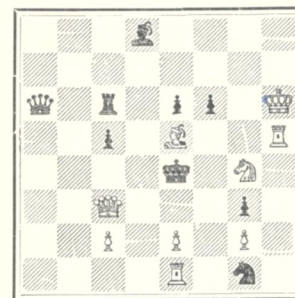
Alfred Karlström.

Brevkasse.

Takk for problemer: (EP) Aarhus, (HE) Bekkelagshøgda, (OM) Løten, (TS) Stabekk, (RR, AK, JG) Rindal. Herzl. Dank für Probleme an: (SPK) Moskau, (WH) Sucha-Bala, (AE) Buenos Aires, (PM) Hamburg, (MA) Rostoff-Don, (IL) Kisppest, (GS) Kisppest, (MF) Wien, (ES) Reggio Emilia, (BL) Warszawa, (HT) Schönebeck-Elbe, (HS) Warszawa. Zu den Problemsendungen: (ES) Reggio Emilia: 2-züg.(Kf8/d4): 1. Lc6 droht auch

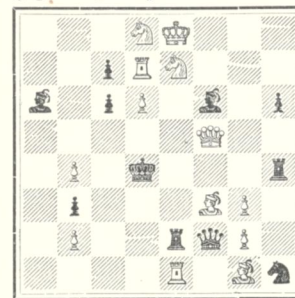
2. Te4 matt, und nach 1. - Lf6 entsteht ein zerstörender Dual Te4 oder Se6. (AE) Buenos Aires: 2-züg. (Ka8/e4): Nebenlöslich: 1. D+T7. (GS) Kisppest: 2-züg. (Kg4/e3): Nebenlöslich: 1. Lc6. (HE) Oslo: 2-trek.(Kd2l+5): Biløselig: 1. K+e2. Norsk Sjakkforbunds turnering for 3-trekkere (se Norsk Sjakkblad nr. 6/1935) må ikke forveksles med bladets egen års-turnering for 3-trekkere. Fristen for Forbundets turnering er 20. des. 1935.

90. Erio Salardini, Reggio Emilia (Italia). Korrektur av nr. 36/1935. (England). Original.



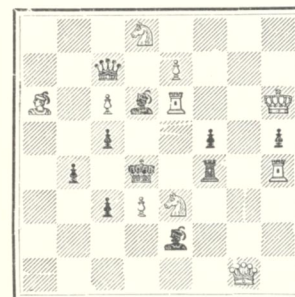
Matt i 2 trekk.

93. Vane Bor, Belgrad (Jugoslavia). Original.

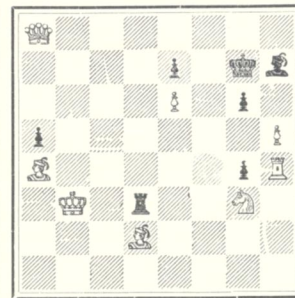


Matt i 2 trekk.

96. Harald Eliassen, Oslo (Original).

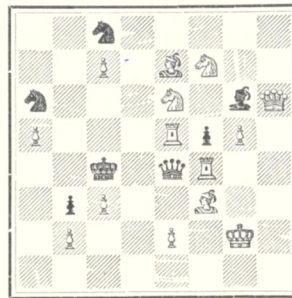


Matt i 2 trekk



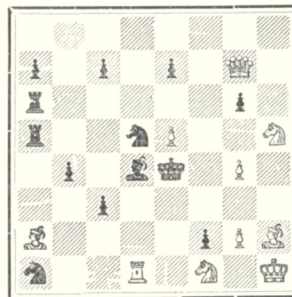
Matt i 3 trekk.

94. Dr. Souza Campos Junior, Sao Paulo (Brasil). Original.



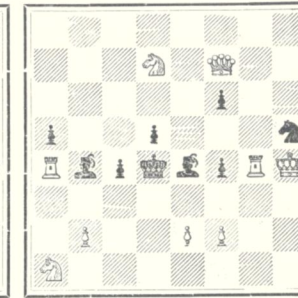
Matt i 2 trekk.

97. A. Ellermann, Buenos Aires (Argentina). Original.



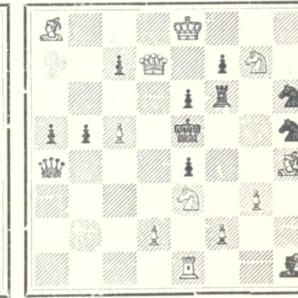
Matt i 2 trekk.

92. Michael Aune, Rindal. Original.



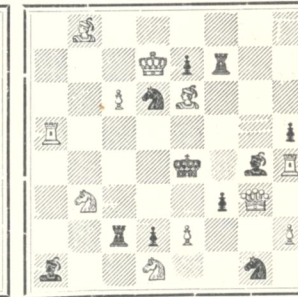
Matt i 2 trekk.

95. R. Carlos, Rio de Janeiro (Brasil). Original.



Matt i 2 trekk.

98. J. Grytbakk, Rindal. Original tilegnet A. Karlström.

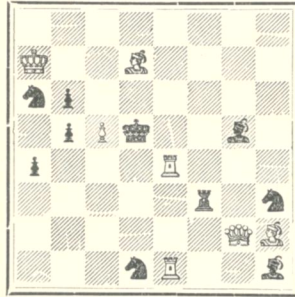


Matt i 2 trekk.

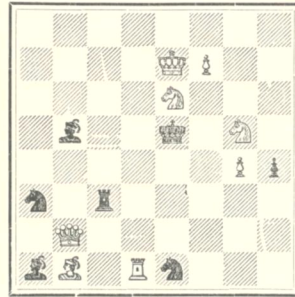
Trollhättan Schacksällskap utskr. sin 19. intern. turn. for 3-trekk. Hver forfatter kan innsende høist 3 probl. til direktør J. O. Åqvist, Trollhättan, Sverige. Oppgavene skal være stemplet på diagr. med motto. Frist 1. april 1936. Premier: kr. 100.—, kr. 80.—, kr. 60.—, kr. 40.—, kr. 20.—. I Trollhättans schacksällskaps 18. int. turn. for 3-trekk. tilfalt 1. premie Kr.

Nielsen-Hamar (Nr. 76. 8-bD2K3-4b3-1B5b-b2kL2t-4s2b-1B2bL1B-4S1s1), 2. pr. K. A. L. Kubbel-Leningrad (Nr. 77. K4/2-3b4-b2b4-k2S4-Lb2sD2-Lb1-14-8-1T6), 3. pr. B. Palkoska-Prag (Nr. 78. t6d-1b2b2s-3B1bb1-l7-1BT5-k3b-D2-b1B3s1-L1K5), 4. pr. M. Havel-Prag (Nr. 79. s7-1K1b4-S2Tb3-bS6-k1b5-8-1sBb1b2-3L/D2), 5. pr. A. P.

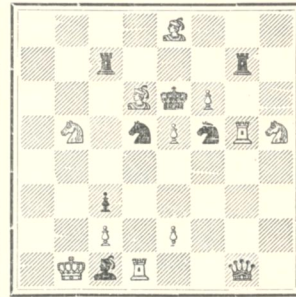
81. Wactan Hebelt, Sucha-Bala (Polen). Original. 82. A. Karlström, Rindal. Original. 83. A. Karlström, Rindal. Original.



Matt i 2 trekk.

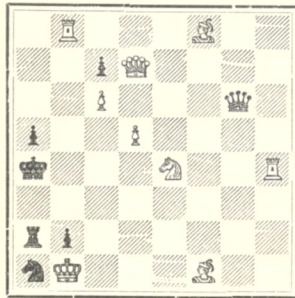


Matt i 2 trekk.

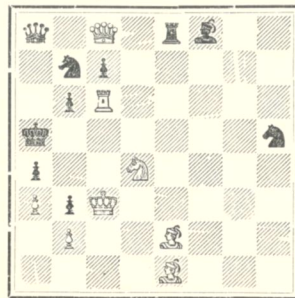


Matt i 2 trekk.

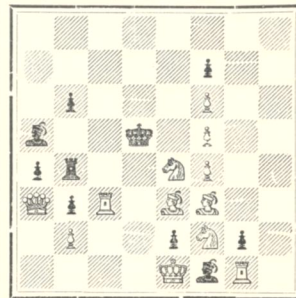
84. S. P. Krüjtschkoff, Moskva (Russland). Original. 85. K. A. L. Kubbel, Leningrad. Original nr. 2281. 86. I. Lamoss og G. Szilágyi, Kispeszt (Ungarn). Original.



Matt i 2 trekk.

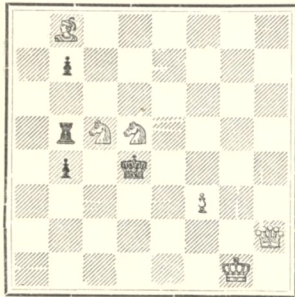


Matt i 2 trekk.

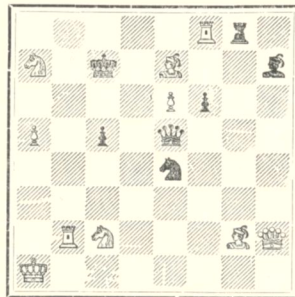


Matt i 2 trekk.

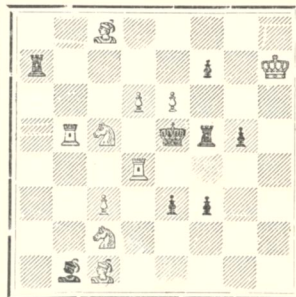
87. Olaf Mathiasen, Løten. Original. 88. Paul Marx, Hamburg (Tyskland). Original nr. 72. 89. R. Rindøien, Rindal. Original tilegnet Th. C. Henriksen.



Matt i 2 trekk



Matt i 2 trekk.



Matt i 2 trekk.

Gu'ajev—Moskva (Nr. 80. 6L1—1Kb3b1—1s1bB1B1—1s1k4—1B1bTSl—6S1—B7—6 D1), 1. hedr. omt. Z. Mach—Prag, 2. hedr. omt. Franz Rduch—Bzernowitz, 3. hedr. omt. M. Feigl—Wien, 4. hedr. omt. E. Palkoska—Prag, 5. hedr. omt. E. Plesnivý—Prag. Hedr. omt. uten rangordning: R. Weinheimer—Wien, Ferd. Meitzenauer, O. Votruba—Steken, L. Vetesnik—Lomnice og Tisnova, VI. Pachman—Mlada Bolestio, F. M. Godager og T. Fjeld, O. M. Olsen, F. M. Godager og T. Fjeld, K. Traxler—Dubu Vodnau. Til turn. var innsendt 103 probl. fra 58 forfattere, 26 probl. var biløselig etc.

Norsk Sjakkblad, organ for Norsk Sjakkforbund, utkommer årlig med 10 nummer og koster fritt tilsent 2 kroner. Innsente bidrag må være redaksjonen ihende senest 15. for å bli med i månedsnummeret. Adressen er „Høili“, Tyholtveien, Trondhiem.

NORSK SJAKKFORBUND

(President: Direktør Olaf Smedal, Drammensveien 51, Oslo.)

Tilsluttede klubber	Formann	Møter	Medlemmer
Bodø Sjakklag.....	Edv. Kolvereid.....	Tirsdag, fredag „Nordens Klippe“	
Bergens Sjakkklubb.....	O. Kavlie-Jørgensen	Allehelgensgt. 6 Hverd. Café	
Drammens Arbeiderf. S.klb.	Hans Haraldseth....	„Metropol“	29
Fredrikstad Schakselskap...	Sverre Madsen.....	Torsd. kl. 20—24, mand. 20—22. Håndvf. kafé	17
Hamar Sjakkklubb.....	Leif Liven.....	Tirsdag, Fred. Bondeh.	
Hamar Arbeidersjakkklubb..	Sverre Bye.....	Onsdag, Pensjon Farris.	20
Larvik Schakkklub.....	Einar Michaelsen....	„Funkisgården“ torsdag fra kl. 7	
Moss Sjakkklubb.....	E. A. Hulback.....	Kaffistova, Onsdag Mand. fred. kl. 19:23.5	
Namsos Sjakkklubb... ..	Birger Røthe.....	Kaffistova Stortorvet	
Oslo:		Tirsd. og Torsd. Kaffistova, O. Ryes. pl. 8	
Arb.sjakk-klubb „Odin“....	H. M. Solberg.....	Tirsdag, Torsd. Kaffistova, Stortorvet.	45
Sjakkklubn. „Stjernen“....	E. Pettersen.....	Kronprinsensgt. 17IX Hver dag.	40
Sjakklage for Landsungdom	J. Dokken.....	Torsdag, Folkets Hus sal A.	
Oslo Schakselskap.....	A. Birkeland.....	Tirsdag og fredag Café Cesil	35
RjukanArb. Sjakk-klubb...	Sig. Sørensen.....	Torsdag kl. 19.30 i „Matstova“ 2. etasje.	
Sandefjord Sjakk-klubb...	Ottar Klavenes.....	Tirsdag, Samfundsbygningen.	
Sarpsborg Sjakk-klubb....	Bjørn Tobiassen...	Onsdag og fredag. Grand Hotells Kafé.	
Ski Sjakkselskap.....	Edv. Mathisen.....	Mandag og torsdag Funkiskafeen.	
Tromsø Schak & Bridgeklub	Halfd. D. Johansen	Mandag og fredag Kaffesalongen	32
Trondhjem:		Mandag, Tirsd. Bristols kafe, Munkegaten.	28
Trondhjems Sjakk-klubb...	I. Fyhn.....	Torsdag, Tbg. Håndverk og Industrif.	
Arbeidernes Sjakk-klubb...	K. Bjerkan.....	Kaffistova fredag.	20
Sjakkklubben av 1926.....	L. Skillingsås.....		
Tønsberg Sjakkklubb... ..	E. Rojahn.....		
(Ikke tilsluttet forbundet)			
Mosjøen Sjakk-klubb.....	D. Hvalryg		
Øye Sjakk-klubb.....	Bernhard Øye.....		
Voss Sjakk-klubb.....	Kristian Eggereide...		
Odda Sjakk-klubb.....			
Lofthus Sjakk-klubb.....			
Åndalsnes Sjakk-klubb....	John N. Larsen.....		