

reklame konto

Pris kr.
3.50.

er utarbeidet med henblikk på forbrukere av trykksaker og annonser. Det vil alltid være av betydning å se hvad og hvormeget en har bestilt, og det er lett å kontrollere når bestillingen samtidig innføres her.

Einar Myklebust, Munkegt. 21
Trondhjem Telefon 1494

SKAKBLADET

udgivet af Dansk Skak Union,
16-Sidet, udgaar hver Maaned.
Abonnementspris 5 Kr. aarlig.
Abonnement kan bestilles paa
Posthusene eller ved Henven-
delse til SKAKBLADETS
Eksp. Jernbanegade 6, København V

EINAR MYKLEBUSTS BOKTRYKKERI TRONDHJEM 1934

NORSK SJAKKBLAD

ORGAN FOR NORSK SJAKKFORBUND

HEFTE

8-9

NOVEMBER

1 9 3 4

Wiener Schachzeitung

Det ledende verdens-sjakkorgan.
Rédigert av prof. A. BECKER
under medvirken av de mest an-
sette sjakkmestere.

Pris årlig Mark 10.

Prøvenummer fåes hos Ver-
lag den Wiener Schachzeitung,
Wien IV, Wiedner Hauptstrasse 11

„Schackspelaren“

Utgiven av Gunnar Andersson
12 heften à 16 sidor pr. år
Abonnementspris:
Helt år kr. 3.75
Halvt år kr. 2.00

Adr.:
„Schackspelaren“
Box 58 Vallvik (Sverige)

Szachista

Redaktør: Henrik Friedman
Eksp. og red.: Lwów, ul. Stone-
czna 36 (Polen).

Sjakk-Revyen 1925 kr. 2.00

Norsk Sjakkblad 1932 (8 ekspl.) kr. 3.50

Norsk Sjakkblad 1933 kr. 2.00, heft. 2.25

10 forskjellige hefter av Sjakk-Revyen
og Norsk-Sjakkblads eldre årganger

55 øre portofritt.

NORSK SJAKKBLAD

ORGAN FOR NORSK SJAKKFORBUND
Redaksjon: O. Oversand, E. Myklebust
13. årgang November 1934 8.-9. hefte

Philidor. (Forts.) Ved E. Jürgens.

I denne og den følgende artikkel gjengis til belysning av Philidors bondeteori endel av hans partier med de vesentligste av hans egne anmerkninger. Til tross for de nyttige vink disse gir, viser de til- like at man i sjakk ikke må ride kjepphester. Ene og alene stillin- gen i hvert enkelt tilfelle må være det bestemmende for trekket. Man merker sig hvorledes Philidors spill — motsatt Morphys — mindre går ut på direkte (konge)angrep enn på å forene og rykke frem med bøndene („sjelen i spillet“) understøttet av officerene. — Mine egne anmerkninger er satt i parentes.

Parti nr. 1. Løperspill *)

1. e4 e5, 2. Lc4 Lc5.

(Sterkere 2. — Sf6).

3. c3.

(Philidor la især vekt på dette angrep i kongeløperspillet, det senere såkalte klas- siske, som tar sikte på å skaffe bøndene en sterk stilling på midten av brettet).

3. — Sf6, 4. d4.

Bonden går 2 skritt, dels for å sperre veien for L til f2, dels for å skape et sterkt bondecentrum, hvilket er av største viktighet for å kunne få en dronning.

4. — ed, 5. ed.

To centrubønder i 4. rekke hindrer fiendens bevegelsesfrihet og bør bli stå- ende. Avbytning kan undgås ved å flytte en angrepen bonde frem.

5. — Lb6.

På Lb4† følger 6. Ld2 (L+L†, 7. S×L). Sannsynligvis tar dog svart ikke L; ti en god spiller søker å beholde sin K-L så lenge som mulig. (Efter 5. — Lb4† kan

følge 6. Ld2 L×L†, 7. S×L S×e4 eller d5!).

6. Sc3 0—0, 7. Sge2.

Springeren anbringes ikke på f3 før f-B har gjort to skritt.

7. — c6, 8. Ld3.

L trekkes tilbake for å undgå angrep av d-B, som måtte slåes av e-B. Hensikten med centrum vilde da ikke være nådd.

8. — d5, 9. e5 Se8, 10. Le3 f6.

For å gi T plass.

11. Dd2.

Det vilde være en stor feil å slå Bf6. Slår derimot svart, erstattes e-B av d-B, som siden understøttes av f-B. Disse to B vinner spillet, da fienden enten må ofre en officer for å skille dem ad eller finne sig i at en av dem blir D.

11. fe, 12. de Le6.

For å støtte d-B og siden trekke c5. Svart lar hvit slå L for å få åpen linje for T. En dobbelt-B er, når den har 3 eller 4 andre ved siden, aldeles ikke skadelig.

13. Sf4.

Da K-B enn er utenfor fare, angripes L.
13. — De7, 14. L+b6.

Man bør såvidt mulig sette sin D-L mot den farlige fiendtlige K-L, og ved given leilighet bytte den av.

14. — ab, 15. 0—0.

For desto ettertrykkeligere å understøtte f-B, som straks flyttes frem to skritt så snart e-B angripes.

15. — Sd7, 16. S+e6 D+e6, 17. f4 Sc7, 19. Tael g6.

Nødvendig for å hindre f5 med angrep på D.

19. h3.

Forbereder f4—f5.

19. — d4.

(Sc7 skal til e3; men hvit får samtidig leilighet til det følgende trekk. — „A pawnmove without a clearly defined purpose is to be blamed“, Lasker i „Common sense“).

20. Se4 h6.

Hindrer Sg5.

21. b3 b5, 22. g4 Sd5, 23. Sg3 Se3.

For å skille bøndene ad, idet g-B rykker frem. Kvalitetsofret tilintetgjør denne plan.

24. T+e3 de, 25. D+e3 T+a2, 26. Te1.

Nødvendig dekning av e-B når f-B rykker frem.

26. — D+b3, 27. De4 De6, 28. f5 gf, 29. gf.

Hvit slår — i overensstemmelse med sin plan — igjen med B. Gjør han ikke det, risikerer han å tape.

29. — Dd5.

(Det truer f6 og Dg6).

30. D+d5 cd, 31. L+b5 Sb6, 32. f6.

Når man har L på lyst felt, må bøndene anbringes på de mørke forat man med L kan drive K eller de officerer bort som søker å snike sig mellom bøndene. Få spillere har merket sig dette, som dog er av viktighet.

32. — Tb2, 33. Ld3 Kf7, 34. Lf5 Sc4, 35. Sh5 Tg8†, 36. Lg4 Sd2, 37. e6† Kg6.

(Også Kf8 utfører Philidor til vinst for hvit med 38. Ta1 Tb1†, 39. T×TS×T, 40. Kh2 Sc3, 41. Sf4 Se4, 42. S+d5

Tg5, 43. e7† Kf7, 44. Le6† osv.).

38. f7 Tf8, 39. Sf4† Kg7, 40. Lh5 og vinner.

*) Heter nu Spielmann-parti, klassisk angrep.

Parti nr. 2. Springerspill.

„Philidors forsvar“.

1. e4 e5, 2. Sf3 d6.

(Ved dette trekk med påfølgende f5 søkte Philidor å vise at 2. Sf3, som stenger for Bf2, ikke er godt. Philidors utførelse er imidlertid mangelfull. Han overser styrken av et forenet officers- og bondespill).

3. d4 f5, 4. de.

Dersom i stedet e4 slår f5, må svarts K-B angripe S, hvorefter D-L slår f-B.

4. — fe, 5. Sg5 d5, 6. f4.

Svart bør ikke slå f-B en passant; ti der ved skilles bøndene, medens hvit ved å slå igjen med B vilde samle sine. (Her er e5—e6! som innledning til officersangrep det rette trekk).

6. — Lc5, 7. c4 c6, 8. Sc3 Se7, 9. h4.

Denne B trekkes to skritt for å undgå dobbelt-B på T-linjen etter h6 (Sh3 L+S, hvilket vilde gjøre hvits spill meget slett. 9. — h6, 10. Sh3 0—0, 11. Sa4 Lb4†, 12. Ld2 L+d2†, 13. D+d2 d4, 14. c5.

For å legge de svarte bønder hindringer i veien. Med ved b5 tvinges c-B til å slå e.p. for å redde S, og svart får en uovervinnelig B-kjede.

(Sterkere var her 14. 0—0—0).

14. — b5, 15. cb ab, 16. b3 Le6,

17. Le2 Sf5.

Denne S synes å være av liten verdi. Imidlertid gir den dog hjertestøtet dersom at den holder de fiendtlige brikker innesluttet inntil sjakk-matt er for døren, som snart sees.

18. Sg1. Sg3, 19. Th2 e3, 20. Db2 d3, 21. Lf3 T+f4, 22. 0—0—0 T+a4, 23. ba T+a4, 24. a3 Tc4†, 25. Kb1 Tc2, 26. Db4 Sa6, 27. Df4 Sc5, 28. D+g4.

(Hvit synes vel at den S som har gitt „hjertestøtet“ fortjener denne skjebne. Sjakk-matt er nu umiddelbart „for døren“).

28. — La2†, 29. Ka1 Sb3 matt.

Attpåsleng fra Hamarturneringen.

Spør noen hvordan det spilles åpnings-teknisk sett i den norske mesterklasse, må det svares: Meget uregelmessig. Det er sjelden at et parti følger en bokvariant lenger enn de nødtørfiggste første par trekk. Siden bærer det på vivanken. Man kan vel blandt annet si at det er for å komme motstanderen inn på livet, med andre ord for å prøve ham i primitiv nevekamp. Det gir partiene en frisk og personlig note, men er åpenbart en anstrengende teknikk.

Av de 28 partier som spiltes i mesterklassen på Hamar, åpnedes 15 med d-bonden, 10 med e-bonden og 3 med c-bonden. Den hyppigste åpning var damebonde-spillet, nemlig 6, så kom indisk parti med 4, engelsk parti og fransk parti med hver 3. Av rene dame-gambiter var det kun 2, like mange var det også av Zukertort-åpninger og skotsk gambit. En representant hver hadde Spielmann-parti, Wiener-gambit, Caro-Kann-parti, Staunton-parti, Skandinavisk-parti og Dr. Aljechin-parti.

Bare en fjerdedel av partiene blev remis, 12 blev vunnet av hvit, 9 av svart. Det korteste parti var remis-partiet Christiansen-Krogdahl på 14 trekk, også i det lengste parti hadde Christiansen sin part, om enn ikke den bedre, det var mot Heiestad i 68 trekk. De fleste partier var avgjort før det 45. trekk.

De følgende partier er fra turneringens mesterklasse.

47. Wiener-gambit.

Spilt i 2. runde den 30. juli.

S. Heiestad. Storm Herseth.

1. e4 e5, 2. Sc3 Sf6, 3. f4 d5, 4. fe S+e4, 5. Df3 f5, 6. d3 S+c3, 7. bc Sc6.

Større vanskeligheter har hvit etter 7. — d4, som lengere tid hindrer Lf1 å komme med i spillet.

8. d4 Le6, 9. Sh3 Le7, 10. Sf4 Dd7, 11. Dh5†

Dette betyr et tapt tempo, da hvit i neste trekk ikke kan slå på g6. Bedre 11. Lb5.

11. — g6, 12. Df3 a6, 13. Le3 0—0—0, 14. Tb1 g5, 15. Sd3 f4, 16. Ld2 Lg4.

Hvit har en vanskelig stilling, og svart hadde sterkere fortsatt med 16. — Tdf8 fulgt av g4 eller h5.

17. Df2 Tdf8, 18. Sc1 Lf5, 19. Ld3 Le4, 20. Df1 Dg4, 21. Le2.

Det beste, da et offer på a6 eller b7 ikke fører til noe. Men nu vinner svart en bonde.

21. — D+g2, 22. D+g2 L+g2,

23. Lg4† Kb8, 24. Tg1 Le4, 25. Sd3 h5, 26. Ld7 Sa5, 27. e6 Sc4, 28. Sc5 L+c5, 29. dc Se5.

Hvit truer med e7, men svart har en god bondestilling, og 29. — f3 kom i betraktning.

30. c6 b6, 31. e7 Te8, 32. Kf2 T+e7, 33. T+g5 Sf3, 34. L+f4 S+g5, 35. T+b6† Ka7, 36. Tb7† Ka8, 37. L+g5 Tf7†

Her var allerede partiet remis med 37. — T+d7, 38. cd K+b7 osv. Der fulgte 38. Ke3 Tg8, 39. h4 T+d7, 40. cd K+b7, 41. d8D T+d8, 42. L+d8 L+c2, 43. Kd4 Kc6, 44. c4 Lb1, 45. cd† Kd7, 46. Lg5 remis.

Anm. efter „Morgenbladet“.

48. Caro-Kann—parti.

Spilt i 3. runde, 31. juli.

Kr. Nielsen. Th. Pettersen.

1. e4 c6, 2. d4 d5, 3. ed cd, 4. c4 e6.

Sperrer inne Lc8 og fører til en ubekvemt stilling for for svart. Bedre 4. — Sf6.

5. Sc3 Lb4.

Ikke godt, da L må slå av på c3 og der ved støtter hvits centrumsbonde. Svart bør heller spille 5. — Sf6 fulgt av Le7.

6. Sf3 Sc6, 7. a3 L+c3, 8. bc Seg7, 9. Lg5 Dc7, 10. L+e7 S+e7 11. Dc2 Ld7,

Eller 11. — dc, 12. Se5 (derimot ikke 12. Da4 Ld7, 13. D+c4 D+c4, 14. L+c4 Tc8).

12. cd S+d5, 13. c4 Tc8, 14. Dd2 Sb6, 15. Tc1 Lb5?

Bonden synes å være fortapt, men hvit har en god parade.

16. Dg5!

Også 16, Db4 er tilstrekkelig til å redde bonden, men teksttrekket er elegantere.

16. — L+c4, 17. D+g7?

Nu lykkes svarts bonderov. Med den enkle fortsettelse 17. Sd2 vilde hvit komme i avgjørende fordel.

17. — Df4!, 18. Sd2?

18. D+h8 går ikke p. gr. a. Ke7 (Kd7?, 19. D+c8 K+c8, 20. Kd1), 19. T+c4 T+h8, og etter 18. Dg5 D+g5, 19. S+g5 har svart de beste chancer. Hvits eneste fortsettelse var 18. T+c4! De4, 19. Le2 S+c4 (19. — T+c4, 20. D+h8 Ke7, 21. 0-0!), 20. D+h8 (eller 20. 0-0 Ke7) Kd7, 21. Dg7, og svart må med 21. — Db1, 22. Ld1 De4 ta remis ved evig sjakk.

18. — Ke7, 19. g3.

Fører hurtig til tap, men på f. eks. 19. L+c4 følger T+c4, 20. T+c4 S+c4, 21. S+c4 Dc1, 22. Ke2 D+c4, og 19. Dg3 eller 19. De5 gir svart fordel i sluttspillet.

19. — L+f1!, 20. T+c8 T+c8, 21. T+f1 Df5, 22. De5 Dd3, 23. Kd1 Sd5.

Ennu sterkere 23. — Sc4, 24. Dg5 f6 osv 24. Dg5 Kd7.

24. — f6 hadde spart et par trekk

25. Dh5 Ke7, 26. Dh4 f6, 27. Dh5.

Eller 27. Dg4 Sc3, 28. Ke1 Se2, 29. Sb3 D+b3 og vinner.

27. — Tc2. Opgitt.

Anm. etter „Morgenbladet“.

49. Zukertort—parti.

Spilt i 4. runde, 1ste august.

G. Christiansen. A. Krogdahl.

1. d4 d5, 2. Sf3 Sf6, 3. e3 Sbd7, 4. Ld3 e6, 5. Se5 Se4, 6. 0-0 Ld6.

Koster en bonde, hvad der ikke kommer til å bety så meget, da hvit ikke får utviklet sin D-fløi.

7. S+d7 L+d7, 8. L+e4 de, 9. Dg4 0-0.

Her burde svart forsøke chancene med 9. — f5, 10. D+g7 Tf8, 11. D+h7 Df6 fulgt av 0-0-0 med sterkt angrepsspill på g og h-linjen.

10. D+e4 Lc6, 11. Dd3.

Efter 11. Dg4 gir f5 svart store muligheter. På teksttrekket forcerer svart remis.

11. — L+h2, 12. K+h2 Dh4, 13. Kg1 L+g2, 14. K+g2 Dg4.

Remis ved evig sjakk.

Anm. etter „Morgenbladet“.

50. Engelsk parti.

Spilt i mesterklassens 6. runde, 3/8.

Tr. Halvorsen. Arne S. B. Krogdahl.

1. c4 e6, 2. g3 d5, 3. Lg2 Sf6, 4. Sf3 Ld6, 5. 0-0 Ld7, 6. b3 c5, 7. d4 dc, 8. dc L+c5, 9. Se5 Dc7, 10. S+c4 Lc6.

For å få byttet av hvits sterke L og gi D plass på d7.

11. Lf4 Dd7, 12. Ld6.

Bedre var her Sd6.

12. — L+g2, 13. K+g2.

L+c5 L+f1, 14. Sd6 gir ikke mer enn remis.

13. — Dc6, 14. Kg1 Sbd7, 15. Sc3 Td8, 16. e4.

Hvit overser her helt truselen b7-b5.

16. — b5!, 17. b4? bc??

En kjempetabbe som avgjør partiet. Her skulde vært spilt Lb6, og svart får et godt spill, søm i sluttspillet blir i fordel. Den beste fortsettelse for hvit er 17. Sa5 D+c3, 18. Sb7, Tc8, 19. Tc1 Dxc1, 20. D+c1 T+c1, 21. T+c1 Sf8, 22. Tc8 Kd7, 23. Txf8 Txf8, 24. Lxf8 S+c4, og hvits S står dårlig. Etter svarts

Kd7-c6 må hvit få dobbeltbonde, og med likefarvede løpere vinnes dette av svart.

18. bc S+c5, 19. e5 Sb7, 20. ef T+d6?, 21. fg Tg8, 22. Dg4 Td3, 23. Se4 T+g7, 24. D+g7 D+e4, 25. Tfe1 Df3, 26. Tab1 c3.

Kloden rundt.

Finland. I Finland har i de siste år to sjakkarrangement fått tradisjonell karakter, somturneringen i den lille badeby Lovisa ved Finske viken og landsturneringen ved nyttårstider. I år blev resultatet i Lovisa Th. Gauffin 6½, T. J. Wilén 6, R. Krogus 5½, Heilimo, Salo, Tanner og Ischepurnow hver 4½, dernæst kom Lovén 3½, Niemelä 3, Terho 2½. Senere spiltes en match mellem den tidligere Finlansmester B. Rasmusson og Eero Böök. Den siste vant matchen og titelen med 5½:3½. Et av partiene følger nedenfor.

Finlands Sjakkforbund holdt årsmøte 30. sept. Til president gjenvalgte F. O. Immell. Øvrige styremedlemmer blev dir. Ilmakunnas, A. Hinds, O. Olenius og J. W. Winter. Det blev besluttet at for fremtiden skulde der på landsturneringen spilles i en mesterklasse og en 1ste klasse. Dersom den tidligere landsmester deltar og må dele 1ste pr. med en annen, beholder han titelen uten omkamp. Altså blir Finlands-mesteren herefter kåret på landsturneringen som her tillands.

51. Caro-Kann-parti.

4. matchparti, spilt 20. juli.

E. Böök. B. Rasmusson.

1. e4 c6, 2. d4 d5, 3. Sc3 de, 4. S+e4 Lf5, 5. Sg3 Lg6, 6. Sg1e2!

Dette trekk har Nimzowitsch anbefalt i „Wiener Schach-Zeitung“ jubileumshefte, det synes mig bedre enn det vanlige 6. Sf3.

6. — Sd7, 7. h4 h6, 8. Sf4 Lh7, 9. Ld3 e5!

I 8. finske nasjonaltturnering julen 1933 spilte Rasmusson her 9. — L+d3, 10. D+d3 e5?, hvorpå jeg med 11. Sg6! fikk den overlegne stilling.

10. Sfe2!

Td3-d7 skulde vært spilt.

27. T+b7 D+b7, 28. T+e6 Kd8, 29. Df8 Kc7, 30. D+f7 Td7, 31. Df4

og svart gav op etter få trekk.

Anm. efter Oslo Schakselskap Medlemsblad.

Med det gode trekk sluttet Nimzowitsch sin analyse, og holdt den hvite stilling for meget god.

10. — Sgf6, 11. L+h7 S+h7, 12. Dd3 Shf6, 13. Le3.

Her kan det også være spørsmål om Ld2. Det sterke S-felt f5 gir dog hvit en hvis overvekt.

13. — Da5, 14. Ld2 Dd5.

Bedre enn Dc7, 15. 0-0-0 ed (0-0-0, 16. Lc3), 16. D+d4 Lc5, 17. Dc4 osv. 15. c4.

I det 2. matchparti spilte jeg 15. 0-0-0-0, 16. c4 De6, 17. Dc2! Dg4, 18. f3! D+h4, 19. Sf5 Dh5, men forfeilet nu det riktige trekk 20. Le3, som vilde ha bragt mig i fordel, og tapte partiet.

15. — De6.

Antagelsen av B-ofret på g2 vilde ha gitt hvit et sterkt angrep efter rokadet.

16. 0-0-0 0-0-0, 17. La5 b6.

Nu blir partiet meget interessant. 17. — Sb6! vilde ha ført til likt spill.

18. de Sg4!

Bedre enn D+e5, 19. Lc3, da hvit ders ved behersker centrum.

19. Sf4! D+e5.

Den riktige fortsettelse bestod i 19. — S+f2, 20. S+e6 S+d3, 21. T+d3 fe, 22. Lc3 Sc5, 23. T+d8 K+d8, 24. Sh5!, og spillet står omtrent likt.

20. Df3 Dc5.

Ifall straks D+a5, så D+c6 Kb8, 22. Txd7. I betraktning kom 20. — S-f2, 21. Lxb6! ab! osv.

21. D+g4 D+a5, 22. Td3! D+a2.

Om svart tar denne B eller ikke, Sd7 blir i et hvert fall bundet.

23. Thd1 Da1, 24. Kc2 Da4, 25. Kb1 h5.

Også efter 25. — c5 vilde hvit ha truk-

ket 26. Df5 etterfulgt av D+f7.

26. Df5 c5, 27. D+f7 Ld6.

Han har intet bedre, det truer 28. Se6.

28. T+d6 Thf8, 29. Dd5 T+f4,

30. Tc6† Kb8, 31. Dd6† Ka8.

Nu blir svart matt. Men sluttspillet var også utsiktsløst etter 31. — Kb7, 32. Tc7† Ka6, 33. T+d7, 34. D+d7 D×d7 (D+c4, 35. Td3), 35. T+d7, f.eks. 33. — T+f2, 36. T+g7 T+g2, 37. S+h5, eller 35. — g6, 36. f3 T+h4, 37. Tg7 T+c4 38. T+g6 h4, 39. Tg4! osv.

32. Tc7 D+d1†, 33. D+d1 Td4, 34. Df3† Opgitt.

Åpningen er teoretisk interessant, da den gjør verdien av 5. — Lf5 tvilsom. I det 8. matchparti spilte Rasmusson 5. — Sf6, men jeg fikk etter 6. S+f6† gf, 7. Dd3† en ganske fordelaktig stilling.

Anm. av E. Böök i „Wiener Schachzeitung“.

Frankrike. Turneringen om det franske mesterskap spilles i Paris 7.—16. sept. i bladet „Le Petit Parisien“s lokaler, og var organisert av det franske sjakkforbund og Pariserforbundet. Resultatet blev at 1. og 2. plass deltes av Kahn og Raizman, som vi i forrige nummer nevnte som en av de beste franske sjakkspillere, med hver 7, 3.—4. Gibaud og Golberine hver 6, Yung 5½, 5. Fred Lazard 4½, 6. Gotti 3½, 7.—8. Voisin og Anlares hver 2½. Mesterskapet blev tildelt Victor Kahn. Turneringen tapte i interesse ved at flere kjente spillere, som Gromer, Betbeder, Muffang og Crepeiax, ikke deltok i år.

52. Indisk parti.

Capablanca-systemet.

Spilt den 13. september.

A. Raizman. A. Gibaud.

1. d4 Sf6, 2. Sf3 b6, 3. c4 e6, 4. g3 Lb7, 5. Lg2 Le7.

I almindelighet spiller man 5. Lb4†, da dette med påfølgende avbytning befri spilleret for svart, mens derimot 5. — c7—c5 er temmelig vågsmot.

6. Sc3.

Eller straks 6. 0—0 0—0.

6. — d6.

Vanligvis spiller man her Se4 for å besette dette felt; men herr Gibaud liker

på ingen måte å forenkle spillet ved avbytte.

7. 0—0 Sbd7, 8. Te1 0—0, 9. e4 e5.

En meget kjent fortsettelse. I partiet Gilg—Canal, Karlsbad (1929) skjedde det bedre trekk c5.

10. b3.

Denne utvikling av L er sannsynligvis ikke den beste, da man taper tid for å gjøre den aktiv. Men da man ikke kan trekke den til g5 p. gr. a. svaret h6, har man kun feltet e3 tilbake. I dette tilfelle måtte man først spille h3 og Dc2, og så først Le3.

10. — Te8, 11. Lb2 Lf8.

For å gardere g7 mot den ubehagelige L på b2.

12. de.

Logisk, da det gir Lb2 øket verd. Hvit har til hensikt med senere f4 å åpne diagonalen på b2.

12. — de, 13. Sd5 Ld6.

Svart står i fare for å tape bonden e5 ved S+f6†.

14. Dd2.

Hvit plaserer sitt tunge artilleri dårlig, hvad hans motstander i det følgende benytter sig av.

14. — a5!

Svart har fått en god stilling, og innleder med dette trekk et kraftig angrep på D-floien.

Dessuten truer nu Lb4 og Sc5.

15. Te2.

Dette er ingen god plass for tårnet. Men også 15. a3 byr på mange farer. For 15. — a4, 16. b4 har man intet å frykte, farligere er trekket 15. — Sc5, da svart etter dette kan møte hvit med truselen 16. Dc2 a4, 17. b4 Sb3. Dersom svart etter teksttrekket spiller 15. — Lb4, kan hvit trekke 16. Lc3, og om nødvendig gå med på L-bytte.

15. — Sc5, 16. Sh4.

For å forsvare bonden e4. Men hvits offiserer deplaseres mer og mer.

16. — Lc8.

Samtidig som L dekker feltet f5, truer den med å gå til g4.

17. Tad1.

Å foretrekke var 17. h3.

17. — S+d5, 18. D+d5 Lg4, 19.

f3.

Dette trekk åpner en viktig diagonal for svart. Bedre var 19. Lf3.

19. — Le6, 20. Dd2 a4, 21. Dc2.

Ikke 21. Dc3 p. gr. a. svaret 21. — S+e4 etterfulgt av 22. — Lc5† med T-vinst, og i fall 21. b4, er det enkle trekk 21. — Sa6 helt tilfredsstillende, uten at man i minste måte behøver å innlate sig på de forskjellige som 21. — a3 elser 21. — L+c4 kan fremkalle.

21. — ab, 22. ab b5!

Med dette trekk innleder svart en overmåte vakker kombinasjon. Hans dameoffer er av usedvanlig skjønnhet, og minner om det berømte parti Dr. Euwe — Dr. Lasker, Zürich 1934. Det er et posisjonelt offer, som ikke er et ledd i en vinstkombinasjon, men hvis styrke ligger i den glimrende stilling det fører til. En sammenligning viser at stillingen vanskeliggjør samarbeidet mellom hvits offiserer, mens alle svarts offiserer er koncentrert mot samme mål. Dersom hvit i stedet for å motta offeret spiller 23. b4, vinner svart lett ved 23. — Sa6 eller 23. — Sa4 (24. c5 S+b2, 25. D+b2 L+c5†, og det viser sig klart hvor dårlig trekket 19. f3 var.

23. L+e5 L+e5, 24. T+d8 Te+d8.

Svart behersker brettet fullstendig. Om f. eks. 25. Te1, så 25. — Sd3, 26. Td1 Ld4†, 27. Kf1 bc, 29. bc Sb4, 29. Dc1 Ta2, og vinner. Og dersom 24. Td2, kan svart rolig spille 24. — T+d2, 25. D+d2 S+b2 fulgt av 26. — L+c4.

25. Lf1 Sd3, 26. Sf5.

Meget sterkere er 26. Td2, hvorefter svarts vinst er meget tvilsom, f.eks. 26. Td2 bc, 27. bc Ld4†, 28. Kh1 Sb4, 29. Dd1 c5 (29. — Ta1, 30. D+a1), 30. f4 f6 (30. — Tdb8, 31. f5 L+c4, 32. L+c4 Ta1, 33. T+d4), 31. Sf3 etc.

26. — Sb4, 27. Dc1 Ta1.

Før svart går over til sitt avgjørende angrep, må han bytte bonden b5 i bonden c4. Denne undlatelse kunde ha kostet ham partiet.

18. Dg5 Lt6, 29. Df4 Tdd1, 30. D+c7.

Tvungent, for dersom 30. Tf2, følger svaret 30. — Ld4!!, 31. S+d4 Lh3, truende med uvergerlig matt på f1, og om 30. Se3, fremtvinges likeledes matt ved 30. — Ld4, 31. Tf2 Lh3, 32. S+d1 T+d1.

30. — T+f1, 31. Kg2 h5, 32. cb. Dette er ikke bedre enn 32. Db8† Kh7,

33. D+b5, som hvit sannsynligvis ikke har vært oppmerksom på. Det som volder hvit størst bekymringer er truselen om det nær forestående tap av S, som ikke kan flyttes, da K derved mister sitt eneste flukttelt på h3.

32. — Sd3, 33. Db6.

Det er ganske forbausende at hvit ikke nu benytter leiligheten til å komme med trekket 33. b6. Det synes som om han ikke er blitt klar over betydningen av sin egen manøver: 30. D+c7 og 32. cb. Sannsynligvis har han i tidsnød trodd at han kom i en slem knipe etter 33. b6 Tg1†, 34. Kh3 g6, men han er ikke blitt oppmerksom på fortsettelsen 35. b7 gf, 36. b8D† Kh7, 37. Dbb6 med angrep på svarts Le6.

Heller ikke opnås noe med 34. — g5, da nu følger 35. b7 g4†, 36. fg hg†, 37. K+g4, og matten er undgått.

Med et forberedende trekk 33. b6 Tg1†, 34. Kh3 Ta1 vinner svart partiet dersom hvit svarer 35. Id2, da derpå følger 35. — g5, 36. T+d3 (36. b7 g4†, 37. fg T+e1, 38. b8D† Kh7, 39. gh L+f5, 40. g4 L+g4 matt) g4†, 37. fg T+e4 38. Sh6† Kh7, 39. Df4 T+f4, 40. gf L+g4†, 41. S+g4 hg matt.

Men saken blir mer komplisert etter 35. Tg2, da derpå hverken den ene eller den annen av disse trusler fører til noe. Kan hvit løpe noen risiko ved så dristige og tilfeldige kombinasjoner som 35. — g5, 36. b7 g4†, 37. fg hg†, 38. K+g4 T+g2, 39. b8D† Kh7?

Hvit taper da ved sterkt og aggressivt spill: 40. Df8 Se5†, 41. Kh3 L+f5, 42. K+g2 L+e4†, 43. Ki2 Sd3 matt, eller 42. ef Tg2—e2.

Måske må hvit også overgi sig om det ganske enkelt blir spilt 34. — Ta1, 35. Dd6 (35. Tc2 g6, 36. b7 (37. T+c1 Sf2 matt) gf, 37. b8D† Kh7, 38. Dbb6 Sf2†, 39. T+f2 T+c7, 40. D+c7 fe† og vinner) Se5 etc.

33. — g6, 34. De3.

Den siste anledning til ennå å holde partiet var straks å spille 34. Td2.

Et dårlig trekk for svart var 34—gf p. gr. a. 35. T+d3 fe, 36. fe, og hvit med sin fremrykkede fribonde og truselen Td8† holder sannsynligvis stillingen ved evig sjakk.

Men 34. — Se5 viser sig å være til svarts fordel: 35. f4 (35. Td8† Kh7, eller 35. Tf2 Tg1†) Tg1†, 36. Kh3 (36. D+gl T+gl†, 37. K+gl Sf3†) gf, og vinner.

34. — Se1†

En ny og vakker sluttkombinasjon.

35. K+f1.

Om 35. Tf+e1, så T+e1, 36. Dh6 Ta2†, 37. Kh3 Th1; eller om 35. Kh3 så gf.

35. — Sc2†, 36. Kf2.

Eller 36. Te1 T+e1, 37. D+e1 S+e1

36. — S+e3, 37. S+e3 L+b3.

Nu da svart har materiell fordel, er hans vinst utvilsom.

38. b6 Ta6, 39. f4 T+b6, 40. e5 Le7, 41. g4 hg, 42. S+g4 Ld1, 43. Sh6† Kg7, 44. Td2 Lh5, 45. Td7 Lh4†, 46. Kg2 K+h6, 47. T+f7 Lg4.

Hvit gav op, fordi matt i få trekk ikke var til å undgå.

Et prektig parti, som ikke taper i verd ved den kjennsgjerning at hvit i en komplisert variant kunde ha undgått sitt umiddelbare nederlag. Når man spiller partiet igjennem, vil man tydelig merke at skjønnheten i det posisjonelle offer ikke bare ligger i den minutiøse måte den posisjonelle måte fordel er nådd på, men også i den form hvori seiren er fremtvunget.

Anm. av E. Znosko-Borowsky i El Ajedrez Espanol.

53. Dame-gambit.

Spilt i 1. runde i mesterturneringen i Zürich 14. juli.

Dr. M. Euwe. Dr. Em. Lasker.

1. d4 d5, 2. c4 e6, 3. Sc3 Sf6, 4. Lg5 Sbd7, 5. e3 c6, 6. Sf3 Le7, 7. Dc2 0—0, 8. a3 Te8, 9. Tc1 dc, 10. L+c4 Sd5, 11. L+e7 D+e7, 12. Se4 Sd5-f6, 13. Sg3 c5, 14. 0—0 cd, 15. S+d4 Sb6, 16. La2 Tab8, 17. e4 Ted8, 18. Tfd1 Ld7, 19. e5 Se8, 20. Lb1 g6, 21. De4 La4!, 22. b3 Ld7, 23. a4 Sd5, 24. Ld3 Tbc8, 25. Lc4 Lc6!, 26. S+c6 bc, 27. Td3 Sb4, 28. Tf3 Tc7!, 29. h4 Tcd7, 30. h5 Dg5, 31. Te1 Td4, 32. hg! hg, 33. De2 Td2, 34. Df1 Sc2, 35. Se4 D+e5!, 36. Sf6† D×f6, 37. T×f6 S×f6, 38. Tc1 Se4, 39. Le2 Sd4, 40. Lf3 S×f2, 41. Dc4 Sd3!, 42. Tf1 Se5, 43. Db4S×f3†, 44. gf Se2†, 45. Kh2 Sf4†!, 46.

Kh1 Tcd4, 47. De7 Kg7!, 48. De7 Kg7!, 48. Dc7 Td5, 49. Te1 Tg5, 50. D+c6 Td8! Opgitt.

Sverige. Sveriges Sjakkforbunds 18. kongress holdtes i Falun 24. juni—1. juli. Som forbundets president gjenvalgtes Ludvig Collijn, og forøvrig gjenvalgtes også de øvrige styremedlemmer undtatt Ståhlberg, som frabad sig gj.v., i stedet for ham valgtes Gust. Nyholm til sekretær. Næste års kongress henlagdes til Härnösand. Deltagelsen i turneringen var større enn noen gang før, 16 i mesterklassen, 40 i 1ste kl. og 35 i 2nen, ialt 91. Resultatet i mesterkl. blev: 1. E. Lundin (efter omkamp med) 2. O. Kinnmark, 3.—4. E. Larsson og G. Danielsson, 5.—6. A. Åkerblom og N. Bergquist, 7. G. Forhaug, 8. B. Ekenberg. Nye svenske mestre blev G. Holm og K. Sköld, St.holm, R. Levin, Ørebro, og R. Gustafsson, Göteborg.

54. Siciliansk parti.

Spilt i mesterklassens siste runde.

E. Larsson. E. Lundin.

1. e4 c5, 2. Sf3 Sc6, 3. d4 cd, 4. S+d4 Sf6, 5. Sc3 e6, 6. a3 Le7, 7. Le2 0—0, 8. 0—0 Dc7, 9. Kh1 Td8!, 10. f4 d5, 11. e5 S+d4, 12. D+d4 Sd7, 13. Dd3 Sc5, 14. Dh3 d4, 15. Sd1 Ld7, 16. b4 Se4, 17. Ld3 Lc6, 18. Sf2 S+f2†, 19. T+f2 g6, 20. Lb2 b5, 21. Dg4 a5, 22. De2 ab, 23. ab T+a1†, 24. L+a1 Db7, 25. Dd2 Da8!, 26. Lb2 Da2, 27. c3 dc, 28. L+c3 T+d3! Opgitt.

Mälardalens sjakkforbund har holdt 20-års-jubileums-kongress 27.—28. oktober. Forbundet teller 21 klubber med ca. 600 medlemmer.

U. S. A. Staten New Yorks sjakkforbund arrangerte i august en større turnering i den ved Erie-kanalen liggende by Syracuse. Den i sin tid som vidunderbarn så omtalte Samuel Reshevsky blev en flott nr. 1 med 12, nr. 2 var det med nød det lykkedes Kashdan å bli med 10½, Dake og Fine hver 10, Kupcsik 9½, Horowitz 8½, H. Steiner 8, Monticelli 6½, Reinfeld og Santasiere hver 6, Denker og Dr. Seitz hver 5, Araiza 4½, Tholfsen 3 og Martin ½.

55. Indisk parti, Budapestergambit.

Spilt den 21. august.

S. Reshevsky. A. S. Denker.

1. d4 Sf6, 2. c4 e5, 3. de Sg4, 4. e4 d6, 5. Le2 S+e5, 6. f4 Sg4, 7. Sf3.

På 7. L+g4 følger naturligvis Dh4†.

7. — Sc6, 8. 0—0 Ld7, 9. Sc3 Le7, 10. h3 Sf6, 11. e5! de, 12. fe Sg8, 13. Le3 f6, 14. Ld3 fe.

Klubb og krets.

Gulskogen. Gulskogen sjakk-klubb har holdt sin generalforsamling. Følgende blev valgt: Formann Agnar Johansen, kasserer Sigurd Bjørnsen, sekretær Alf Andersen, turneringsleder E. Koopmann. Høstturneringen i klubben er begynt, og spillernes interesse er stadig stigende, så formen til de hårde og krevende kampe i Buskerud-kretsmesterskapet er upåklagelig. Flere nye medlemmer er også inntegnet.

Hamar. Hamar Sjakk-klubb holdt års-møte 25. okt. Til ny formann efter F. M. Godager, som frabad sig gjenvalg, valgtes Leif Liven. Kasserer blev Alf Jensen, styremedlemmer K. J. Elfstedt, Cato Hanssen og Sv. Olberg. Representanter til kretsen L. Liven og Cato Hanssen.

Larvik. Vår korrespondent skriver om sjakklivet her 1933—34: Ved generalforsamling i Larvik Sjakk-klubb oktbr. 1933 blev valgt følgende styre: Formann Einar Michaelsen, viceform. E. Reiersen, kass. Anders Trondsen, sekr. Olaf Olsen, medlem G. Bugård. Turneringsleder R. K. Hobæk. I løpet av høsten blev utkjempet en høstturnering med følgende utfall: 1. kl.: 1. R. K. Hobæk, 2. G. Bugård og H. Sørensen. 2. kl.: 1. Kr. Andreassen, 2. Adolf Olsen, 3. M. Sacknowitz. 3. kl.: 1. Tr. Arnesen, 2. S. Sacknowitz (efter omkamp). Ved vårtturneringen, som gjalt klubbmesterskapet, blev resultatet: 1. kl.: 1. G. Bugård (klubbmester), 2. E. Reiersen, 3. R. K. Hobæk, 2. kl.: 1.—2. A. Michaelsen og M. Sacknowitz, 3. R. Hansen. 3. kl.: 1. Nils Larsen. — Den 10. des. 1933 blev spilt en 25-manns match med Sandefjord i S. Larvik vant 13:12. Den 21. jan. 1934 vant Larvik mot Sandefjord i Larvik 3½:2½ i kretskamp kl. A. I kl. B vant S. 4:2. Den 25. mars spiltes omkamp,

Svart synes ikke å ane det uvær som allerede truer.

15. Sg5! Sf6, 16. T+f6! L+f6, 17. Dh5† g6, 18. L+g6† hg, 19. D+g6† Ke7.

Svart gav samtidig op, da der vilde ha fulgt 20. Df7† Kd6 og 21. c5 matt eller Se4 matt.

Anm. efter Dr. Seitz i Chemnitzer Wochensach.

idet Tønsberg trakk sig for S. Larvik slo Sandefjord atter med 3½:2½. Tønsberg blev beseiret i Tønsberg med samme sifre. I finalen i Skien den 29. april vant Notodden over Larvik 4:2.

Ved generalforsamling i okt. 1934 blev det sittende styre gjenvalgt. Det blev besluttet å avholde en „alle-mot-alle“-turnering med like antall spillere fra 1., 2. og 3. klasse i hver pulje. De 2 beste i hver pulje starter i finalgruppen.

Larvik Sjakk-klubb er i år 15 år, idet klubben blev stiftet høsten 1919. Klubben har ennu den glede å ha flere av stifterne med, som f.eks. kjøpmann Bergstad, som inntil for 2 år siden hadde vært formann uavbrutt. Jubileumsfesten blir avholdt nærmere jul, og selve turneringen om jubileumspokalen blir avholdt fra nyttår og utover.

Interessen her i distriktet er upåklagelig. Det er således 2 mindre sjakk-klubber i nærheten, Halsen Sjakk-klubb og Laugen Sjakk-klubb.

56. Preussisk parti.

Spilt i pokalkampen Sandefjord—Larvik den 10. des. 1933.

Henrik Sørensen, Larvik.

O. Engum, S.fjord.

1. e4 e5, 2. Sf3 Sc6, 3. Lc4 Sf6, 4. Sc3.

Mere agressivt er 4. d4, hvilket fører til livlig spill med gode chancer for hvit. Svart kan nu utligne med 4. — Lc5.

4. — Le7?, 5. d3 0—0, 6. h3 h6, 7. a3 Lc5, 8. Le3 Ld4, 9. Dd2! Te8.

Selvmod! 9. — L+e3 er påkrevet.

10. L+h6! gh, 11. D+h6 L+c3†, 12. bc d5!, 13. ed e4, 14. dc!

Pent beregnet. Hvit må få åpnet g-linjen, og da er partiet avgjort.

14. — e f †, 15. K f 1 † f g †

Andre trekk hjelper heller ikke.

16. K + g 2 bc, 17. T g 1 L f 5?, 18. K h 1 † L g 6, 19. T + g 6, matt.

Anm. efter „Nybrott“z sjakkspalte.

57. Fransk parti.

Spilt i kretsturneringen Sandefjord—Larvik den 21. jan. 1934.

Gunnar Waale, Larvik.

L. Andersen, S.fjord.

1. e 4 e 6, 2. d 4 d 5, 3. Sc 3 Se 7, 4. Ld 3 de, 5. S + e 4 Sd 7, 6. Sf 3 Sd 5, 7. c 4 Sf 6, 8. 0—0 Le 7, 9. Lf 4 S + e 4, 10. L + e 4 Sf 6, 11. Lc 2! b 6, 12. Se 5! Ld 7, 13. Df 3 0—0, 14. Dh 3 g 6, 15. Tad 1 c 6, 16. Lh 6 Tfe 8, 17. Td 3 Se 4, 18. Tf 3 Sd 6, 19. Ld 2 Lf 8, 20. c 5 Sf 5, 21. g 4 S + d 4, 22. T + f 7 Lg 7, 23. T + g 7 †! K + g 7, 24. Dh 6 † Kg 8, 25. L + g 6 De 7, 26. Lf 7 † D + f 7, 27. S + f 7 Opgitt.

Narvik. Narvik Sjakk-klubb avholdt den 5. nov. sin årlige generalforsamling. Til nytt styre valgtes: Formann Aud. Jensen, viceform. B. Hanssen, kasserer J. Caplan, sekr. M. Pedersen, styremedlem R. Sommerhaug.

Buskerud Sjakk-krets holdt i slutten av aug. og begynnelsen av sept. sin årlige mesterskapsturnering. Buskerud-mester i år blev R. Haraldseth fra Drammens Arbeiderforenings Sjakk-klubb. Resultatet i de forskjellige klasser blev: Klasse I: 1. R. Haraldseth, Dr.mens Arb.f. Sjakk-klubb, 2. O. Jonassen, Dr.mens Sj.kl., 3.—4. Borger Pettersen og E. Helin, Dr.mens Sj.kl., 5. Th. Pettersen, Gulsbogen. Klasse II: 1. M. Haagen, Dr.mens Sj.kl., 2. O. Gulbrandsen, Mjøndalen, 3. P. Nøstdahl, Dr.mens Sj.kl. Klasse III: 1. G. Henriksen, Dr.mens Arbfs. Sj.kl., 2. K. Lyngstad, Dr.mens Sj.kl., 3. W. Ochremenke, Dr.mens Sj.kl., 4.—5. E. Koopman og Fr. Meidel, Gulsbogen. Et parti og et sluttspill fra turneringen følger.

58. Hollandsk parti.

Spilt i 2. runde 28. aug.

Reidar Haraldseth, Drms. Arb.f. S.klubb.

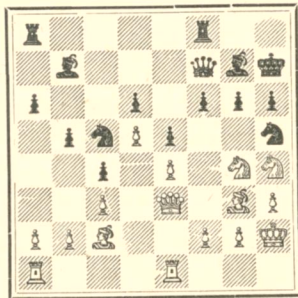
Th. Pettersen, Gulsbogen Sjakk-klubb.

1. d 4 f 5, 2. g 3 Sf 6, 3. Lg 2 e 6, 4. c 4 c 6, 5. Sc 3 d 5, 6. c 5 Sbd 7, 7. Sf 3 Le 7, 8. b 4 Se 4, 9. Dc 2 0—0, 10. e 3 Lf 6, 11. Lb 2 Dc 7, 12. Se 2 e 5, 13. 0—0 ed, 14. Se + d 4 L + d 4, 15. L + d 4 Te 8, 16. Sd 2 Se 5, 17. f 3 S + d 2, 18. D + d 2 Ld 7, 19. Dc 2 Tad 8, 20. e 4 fe, 21. fe de, 22. L + e 4 Lh 3, 23. Tfd 1 h 6, 24. Lb 2 Sg 4, 25. Lg 6 T + d 1 †, 26. T + d 1 Td 3?, 27. Dc 4 † Kh 8, 28. Td 8 † D + d 8, 29. L + g 7 † K + g 7 †, 30. Df 7 † Opgitt.

Sluttspill nr. 7.

Chr. Reffhaug, Drms. Sjakk-klubb.

Reidar Haraldseth, Drms. Arb.f. S.klubb.



Det kan vel betegnes som litt av en sjeldenhet at alle brikker er i behold efter 29. trekk. Svart forserer partiet med bondeofret.

29. — Sd 3!

som setter den hvite L ut av spill og muliggjør et bondeangrep. Fortsettelsen blev

30. L + d 3 cd, 31. D + d 3 f 5!, 32. ef gf, 33. Se 3 Lc 8!

Bedre enn e 4. Der kunde følge 34. Dc 2 f 4, 35. D x e 4 † Kg 8, 36. Se 5 fg, og svart står ikke godt.

34. Tf 1 Kg 8, 35. f 4 S + g 3!, 36. K + g 3 ef †, 37. K + f 4 Le 5 †.

På 37. T + f 4 følger også Le 5 og Dh 4.

38. Kf 3 Dh 5 †, 39. Kf 2 D + h 4 †, 40. Kg 1 Dg 5, 41. Tf 3 f 4, 42. Df 1 L + h 3, 43. T + h 3 fe, 44. Opgitt. Anm. av R—r. H—h.

Hedmark Sjakk-krets holdt sitt annet årsmøte på Hamar 27. okt. I det år som gikk har styret bestått av formann A. Skjægstad, viseform. O. Stensbye, sekr. og kass. Thv. Rustad, styremedl. Oskar E. Olsen, Haakon Flagstad, H. Andersen og Magn. Dahl. Kretsen har bestått av 7 klubber, på dette årsmøte blev den 8. optatt, Adalsbruk Sjakk-klubb. Krets-mesterskapskampene, hvori samtlige klubber deltok med et 12-mannslag hver, begynte 10. desember 1933 og avsluttedes primo april. Resultat: Kretsmester Hamar sjakk-klubb 5 1/2 match-seire og 58 1/2 parti-point, 2. Hamar Arbeider-sjakk-klubb med henholdsvis 5 1/2 og 57 1/2, 3. Vestad Sjakk-klubb 4 og 34, 4. Løten Sjakk-klubb 3 og 41, 5. Elverum 2 og 31, 6. Brummunddal 1 og 17 1/2, 7. Stange 0 og 12 1/2. Hamar Sjakk-klubb fikk 1. aksje i en vandrepokal som gullsmed K. O. Liberg, Hamar har satt op. Kretsen har i år hatt sitt første individuelle krets-mesterskap. Deltagelsen var begrenset til en mann fra hver klubb. 6 mann deltok. Resultat: Kretsmester Reidar Olsen, Hamar Sj.kl. 5, 2. Kåre Fjeldhaug, Hamar Arb. 4, 3. Sverre Larsen, Vestad 2 1/2, 4. Evald Enger, Elverum 1 1/2, 5. Oskar Jensen, Løten 1 og 6. Magn. Dahl, Stange 1. På møtet blev et forslag om at bare klubbseire og ikke partipoint skal telle i kretskampene blev nedstemt med stort flertall. Til nytt styre blev formann og viseform. gjenvalgt, kass. og sekr. Joh. Hustad, av styremedlemmene blev Evald Enger, Elverum valgt i stedet for Flagstad, de øvrige gjenvalgt. I en lynturnering efter møtet vant Nils Johannesen, Hamar Arb.

Sarpsborg. Sarpsborg Sjakk-klubb har holdt generalforsamling. Årsberetning og regnskap blev vedtatt. Da det gamle styre nektet gjenvalg, blev det foretatt valg på nytt. Valgt blev: Formann B. Tobiassen, viseform. S. Østlund, sekretær O. Navestad, kasserer A. Karstensen. Representanter til kretstinget B. Tobiassen og John S. Syversen. I lynturneringen efterpå seiret O. Navestad.

Stavanger. For en tid siden holdt Stavanger Sjakk-klubb generalforsamling. Til nytt styre valgtes: Formann Leif Jensen, viseform. kapt. Kværnø, kasserer H. Nilsen, sekr. Einar Haave, materialf.

tannlæge Aanestad. — Det skrives at interessen har ligget nede i noen tid, men at det er tegn som tyder på at den vil ta sig op. Der drives underhandlinger med Bergens Sjakk-klubb om pokalkamper.

Sandefjord. I det individuelle Vestfold-mesterskap som avholdtes på Branholmen i tiden 25.—30. juni blev resultatet: 1ste klasse: 1. pr. og titelen Vestfoldmester for 1934: Ernst Rojahn, Tønsberg, 2. pr. Aug. Jenssen, Notodden, 3. pr. O. Chr. Bergene Sandefjord, 2. kl. 1. og 2. pr. S v. Hagen, Skien, og A. Elveslet, Sandefjord, 3. og 4. pr. Frits Hem og Gullov Fagerlie, begge fra Sandefjord. — Sandefjord Sjakk-klubbs Årlige blitzturnering avholdtes samme sted med god deltagelse fra Vestfold krets, Oslo og Fredrikstad. Premielisten blev: Klasse A: 1. pr. og årets aksje i Granholmens vandrepokal Ernst Rojahn, Tønsberg, 2. pr. Aug. Jenssen, Notodden, 3. pr. Arth. Pettersen, Fr.stad, 4. pr. Sig. Heiestad, Oslo. Klasse B: 1. pr. P. Humlekjær, Fr.s'ad, 2. pr. A. Elveslet, Sandefjord, 3. pr. Sverre Hagen, Skien. Klasse C: 1. Sv. Høyvåg, Oslo, 2. Hal-dor Hansen, Framnes pr. S.fjord, 3. Kr. Karlsen, Fr.stad. — Denne meddelelse som vi fikk i sommer, er beklageligvis blitt forlagt, derav forsinkelsen.

Moss. Arbeidernes Sjakk-klubb blev stiftet 22. sept. 1933. Klubben fikk ved starten ganske mange medlemmer, som stadig har øket i antall. Den holdt forleden generalforsamling, og følgende blev valgt: Form. William Andersen, sekretær Reidar Berg, kass. Henry Olsen, materialf. Trygve Berg, styremed. 1. Sven Jarl. Alle undtagen kasserer blev gjenvalgt. Foreningen har sine klubblokaler i Prinsens gate. Den sender sin hilsen til alle sjakkinteresserte i Norge.

Korreksjoner er ikke morsomme, men stundom nødvendige. I hefte 6 i år er spillernes navne i sluttspill nr. 4 side 59 ombyttet; Alstad spilte hvit og Kristiansen svart. I samme hefte side 56 skrives at Alstad er årets Trondhjems-mester. Leserne kan av nr. 5 i år se at dette er en redaksjonell løgn. Trondhjems-mester var og er P. Grande. Om Alstad senere kan bli det, ja se det får fremtiden vise.

Litteratur.

Schach im Katholischen Jungmänner-
verband Deutschlands. Med anledning
i sin 5-årsdag 6. april har sjakkforbun-
det innen Tysklands katolske ynglinge-
foreningers forbund under denne tittel
utgitt en liten håndbok for sine med-
lemmer. Den er redigert av Albert Feh-
renbach, og inneholder artikler om for-
bundets oppgaver, om dets opståen og

vekst, dets lover, om forbundets stilling
til det stortyske sjakkforbund, om fore-
ningenes ledelse, turneringsregler, en av-
deling partier og problemer samt 4 sider
tildels meget vakre fotostudier med sjakk-
motiver. Heftet er på 56 tekstsider 22
×15 cm. Pris 60 Pfg. Utstyret er vak-
kert og moderne.

Opgaver.

Bedømmelsen av totrekkerne i nr. 6.
Opgave nr. 86 er helt uten interesse.
Nr. 87 har et godt førstetrekke og en
fin forførelse, med gode interferenser
etter trekk av tårn c4.
Nr. 88 er en god (halfpins), med fint
spill etter løpertrekk til f4 og f6, men
burde hatt et bedre innledningstrekk.
Nr. 89 god, men korssjakken er en
gammel historie.
Nr. 90 er litt av en kraftprestasjon med
fire fluktfelter plus to varianter. En
slektning er følgende: H. W. Barry (1ste
pr. *La Strategie* 1901): Hvit: Kh2, Dd1,
Th6, Lb6, g8, Sc4, e6, Bc2. Svart: Kc6,
La2, e7, Sb4, Ba4, b7, f4, g7. Løsning:
1. Dg4!
Nr. 91. En trekkvang med mindre varia-
belt spill.
Nr. 92 Litet innhold og mange brikker.
Dual etter Lb5. Tårn h1 gjør en dår-
lig figur.
Nr. 93. Changed Mate med tilføiet matt.
Nr. 94. Har et par gode varianter.
Nr. 95. Tre fluktfelter, med kraftig trusel.
Premien tildeltes Nr. 87 av Fleck, Budafok.
Th. C. H.

Avsluttede turneringer.

Til Issajeff-minneturnering i „Sjakkmaty
v SSSK“ 1933 innkom 23 3-trekke. 1.
pr. fikk M. Havel, Prag (114. 4f3-12b
4-D7-2T3T1-1b2b2L-8-4bB1b-K3k3),
2. A. Kasanzeff og L. Staroveroff, 3.
A. Guljajeff. — Likeså offentliggjordes
60 2-trekke, hvorav 23 utenlandske.
1. pr. G. Christoffanini, Genua (115.
L5K1-2bbT2b-D7-2b5-2S3S1-1Bbk4
-T1d4s-3s2L1), 2. S. Birnoff, 3. F.
Lindeberg, Stockholm. — Likeledes of-
fentliggjordes 32 studier. 1. pr. H. Gin-
inger (116. 8-1BbB1bb1-6S1-6BK-6
BB-2s5-7s-7k), 2. Seletzky, 3. W. Ja-
kimtsjik.

Til „The Australasian Chess Review“s
2. intern. 2-trekkesturn. 1933 innkom 103
problemer. 1. pr. G. Latzel, Breslau
(117. 1D5L-Td3ktb-2S5-b2Sb1B1-B2
b2BB-b1l2t2-1bLb1T2-is1K4) 2. J.
Buchwald, 3. L. Apro, 4. J. Eddy, 5.
M. Segers, 6. G. Latzel.

Til „Skakbladets“ 13. intern.turn. 1933
innkom 130 oppgaver, derav 47 3-trekke.

og 83 2-trekk. 3-trekk: 1. K. Hanne-
mann, Kjøbenhavn (118. 8-2btT3-3L4
1b4K1-1b3sSb-1Lb1Db2-sBS2t2-1kl
T1l2, 2. J. A. Smith, 3. P. Koetsheid
og J. Opdenoordt. 2-trekk.: 1. M.
Wrobel, Polen (119. 2S2s2-d4b1t-2Lb2l
1-D1l1kB1-5L1b-6bK-2bB2S1-4TT2)
2. N. Easter, 3. A. Ellerman.

Til *British Chess Federations* 13. turn.
innkom 152 2-trekk. 1. A. W. Daniel,
Wanstead (120. 1l2d3 6b1-6b1-2D5-
1t2k1Sb-3S3K-17-s1T1T2), 2. C. Mans-
field, 3. J. Szöghy. 1. hedrende om-
tale fikk K. Nielsen, Hamar. Til 14.
turn. innkom 88 3-trekk. 1. K. Nielsen,
Hamar (121. 2S5-7K-b1sB4-tb3T2-B
3k3-2BS2D1-5BB1-1d1l1s1), 2. A. P.
Gulajeff, 3. A. W. Daniel. Til turn. 15
innkom 119 refleks-2-trekk. 1. T. Feld-
mann (122. 3tT1l1-t1L2b2-SDB1B3-4b
S2-2KbbB2-lbss4-1kB1B3-T2d4).

The Puzzler utlyste i 1933 en turn. for
2-trekk. Bladet er gått inn, men turn. er
overtatt av det nye tidsskrift „The Sphinx
at play“. 300 innsendte problem. 1. E.
E. Westbury, Birmingham, 2. R. Rindøien,
Rindal i Nordmør (123. 3Ks2L-4b3-4
DS1l-2b5-S1Bk1tB1-1T1t1B2-3b1bB1
-4sL2), 3. M. M. Baruhn, 4. F. Böhm,
5. R. Winter, 6. E. J. Eddy, 7. M.
Segers, 8. P. F. Blake, 9. E. Salardini,

10. R. Gray, 11. H. Eliassen, Oslo, 12.
Dr. E. Palkoska. 8. hedrende omtale
fikk C. Åhs, Malmberget, ros fikk God-
ager og Fjeld, og Grytbakk.

Premien for „Vejle Soc. Dem.“s 1. kvar-
tals-turn. 1934 tilfalt A. Karlstrøm og R.
Rindøien (124. 1L5-1B6-s3S3-tD4B1
-1bK1k2t-3TL3-4S1B1-8). 26. inn-
sendte probl.

I „Arbejder-Skak“s mainr. fikk A. Karl-
strøm premien.

I „Schackvärlden“s månedsturn. blev
maipremien vunnet av R. Rindøien.

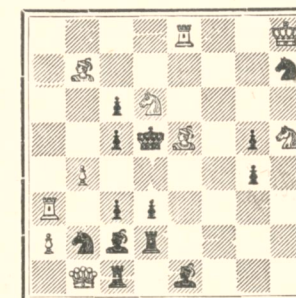
Likeså blev april-pr. i „Arbejder-Skak“
vunnet av R. Rindøien.

T. Fjeld fikk hedrende omtale i „Schack-
världens“s februarnr.

A. Karlstrøm fikk ros i „Vejle Soc. Dem“,
4. kvartal 1933.

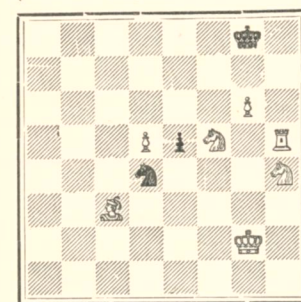
Løsninger: Nr. 86(Andersen): 1. Dh1-b1-
Nr. 87(Fleck): 1. Dc1. Nr. 88(Jenssen): 1.
S+e6. Nr. 89(Karlsson): 1. Dd2. Nr. 90
(Karlstrøm): 1. S+c5! Nr. 91(Loot): 1.
Dd8-h4. Nr. 92(Marjenstras): 1. Te5-e8.
Nr. 93(Nerong): 1. Sc5. Nr. 94(Peris):
1. Lh6-c7. Nr. 95(Salardini): 1. Df5.

125. Rudolf Büchner, Erd-
mannsdorf Sa. (Tyskland.) Original.

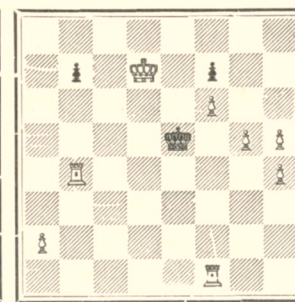


Matt i 3 trekk.

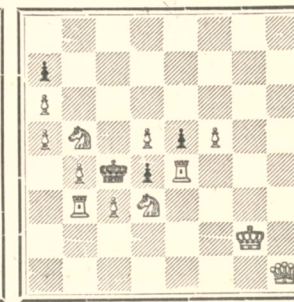
126. Percy Bowater, Pasadena, 127. Julius Buchwald, Wien. 128. Arne Fuglseth, Tr.hjem.
(U. S. A.) Original. Original. Original.



Matt i 3 trekk.

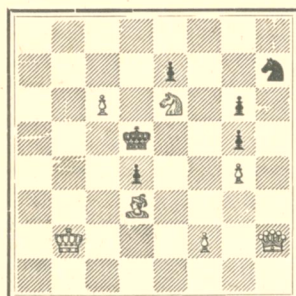


Matt i 3 trekk.



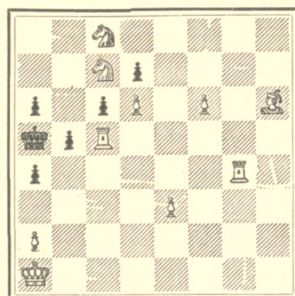
Matt i 3 trekk

129. A. Lyngbakken, Espaa. Original.



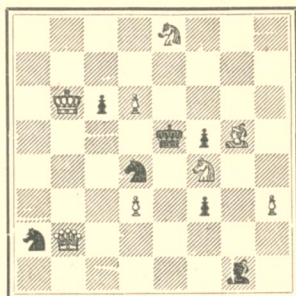
Matt i 3 trekk.

130. Paul Marx, Hamburg. Original.



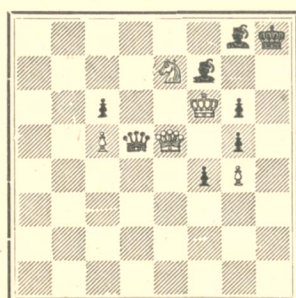
Matt i 3 trekk.

131. A. Rautanen, Helsinki. (Finnland). Original.



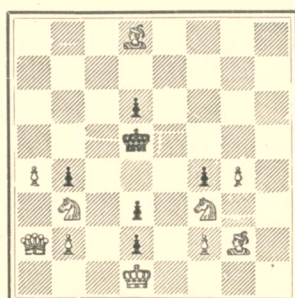
Matt i 3 trekk.

132. Harald Ødegaard, Notodden. Original.



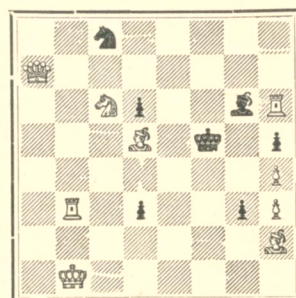
Matt i 3 trekk.

133. Olav Andersen, Vadsø. Original.



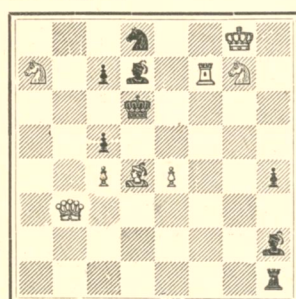
Matt i 2 trekk.

134. Vane Bor, Belgrad. (Jugoslavia). Original.



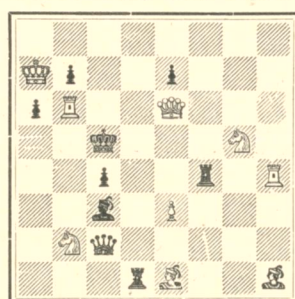
Matt i 2 trekk.

135. Fredrik Brønstad, Rindal. Original.



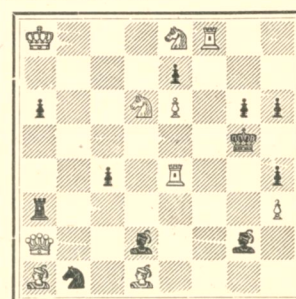
Matt i 2 trekk.

136. Rudolf Büchner, Erdmannsdorf Sa. (Tyskland). Original.



Matt i 2 trekk.

137. A. P. Eerkes, Wildervandal. Original.

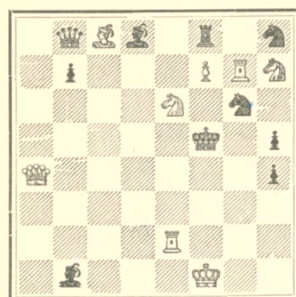


Matt i 2 trekk.

I den intern. løsningsturnering deltar 12 nasjoner i år: Tyskland, England, Østerrike, Estland, Finland, Frankrike, Holland, Ungarn, Lettland, Norge, Sydafrika og Sydindia(?).

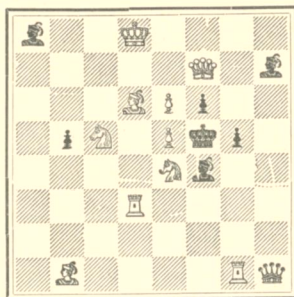
Nye turneringer: „La Patrie Suisse“ utskriver en internat. studieturnering med 50, 30 og 15 francs i Premier. Thema: Hovedvarianten („das Hauptspiel“) må opvise en trekkvang;

138. David Hjelle, Volda. Original.



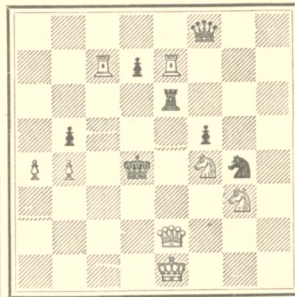
Matt i 2 trekk.

139. Aug. Jenssen, Narvik. Original.



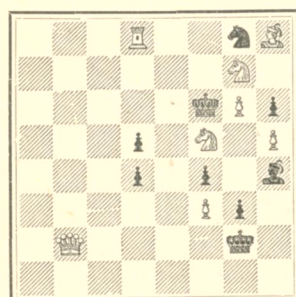
Matt i 2 trekk.

140. Alfred Karlstrøm, Rindal. Original.



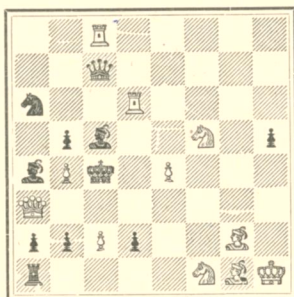
Matt i 2 trekk.

141. Paul Keres, Pärnu. (Estland). Original.



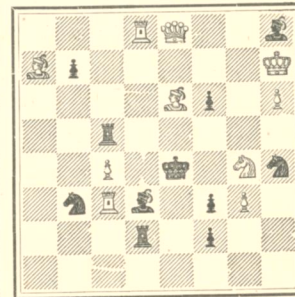
Matt i 2 trekk.

142. S. P. Krütschkoff, Moskva. Original.



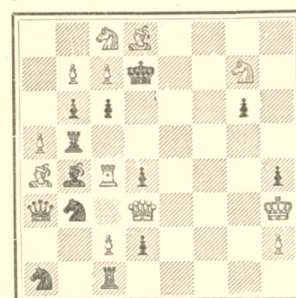
Matt i 2 trekk.

143. K. A. L. Kubbel, Leningrad. Original nr. 2177.



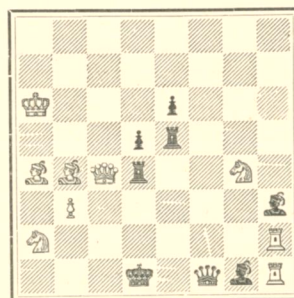
Matt i 2 trekk.

144. W. A. Lebedeff, Leningrad. Original.



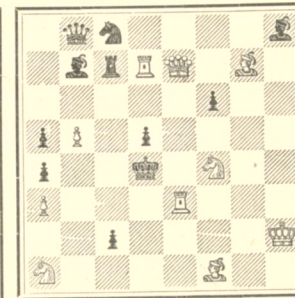
Matt i 2 trekk.

145. A. N. & W. A. Lebedeff, Leningrad. Original.



Matt i 2 trekk.

146. W. May, Mannheim. (Tyskland). Original nr. 373.

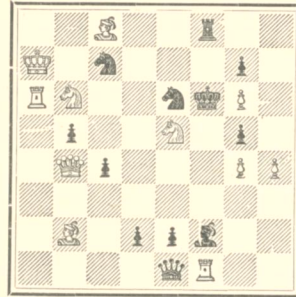


Matt i 2 trekk.

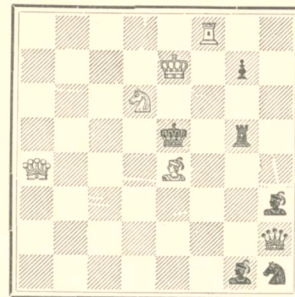
det må ikke brukes mer enn 12 brikker. Innsendelser med motto til 31. des. 1934. Adr.: Genf, 2 rue Michel Roset, Schweiz-Dommer: Dr. E. Voellmy. Dom: mars 1935.

Ukeskriftet „Rusland van Heden“ (Russland idag), organ for Sovjet-Unionens venner, Holland, utskriver en intern. 2-trekks-turn. (7. novembr.-turn.). Problemer med motto på diagram med løsnin-

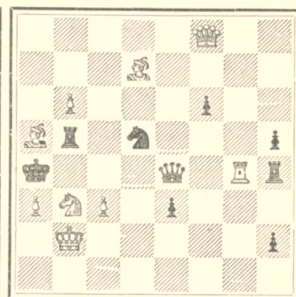
147. I. Neumann, Debrecen (Ungarn). Original. 148. Eig. og J. P. Pedersen, Aarhus. Original. 149. L. H. Persson, Malung. (Sverige). Original.



Matt i 2 trekk.

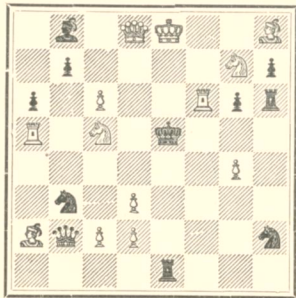


Matt i 2 trekk.

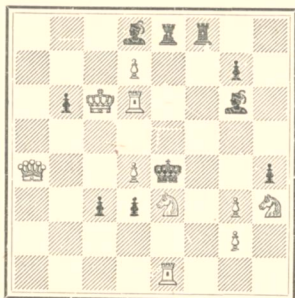


Matt i 2 trekk.

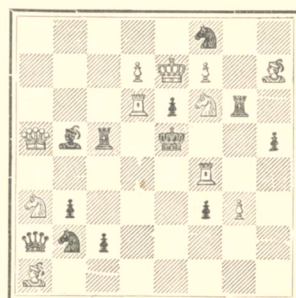
150. R. Rindoen, Rindal. Original. 151. Erio Salardini, Reggio Emilia. (Italia). Original. 152. I. Szöghy, Budapest. Original.



Matt i 2 trekk.

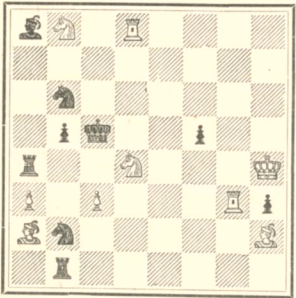


Matt i 2 trekk.

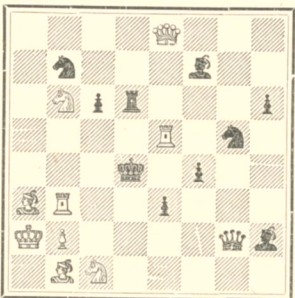


Matt i 2 trekk.

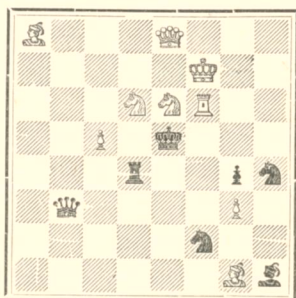
153. Svend Thomsen, Holte (Danmark). Original. 154. E. A. Wirtanen, Helsinki. (Finland). Original. 155. Carl Ahs, Malmberget. (Sverige). Original.



Matt i 2 trekk.



Matt i 2 trekk.



Matt i 2 trekk.

ger (navn og adr. i lukket konv.) innsendes innen 15. mars 1935 til bladets sjakkred., Nwe Heerengracht 17, Amsterdam. Premier: f. 1.—, f. 10.—, f. 11.—, og noen bøker. Høist 3 opg. fra samme

forf. Dommer: J. P. Pedersen, Danmark.

Korreksjon. I problem nr. 97 hefte 7 i år (3-trekk. av A. Golstein) skal stå hvit Le6, ikke hv. Be6.

Norsk Sjakkblad, organ for Norsk Sjakkforbund, utkommer årlig med 10 nummer og koster fritt tilsent 2 kroner. Innsente bidrag må være redaksjonen ihende senest 15. for å bli med i månedsnummeret. Adressen er „Hølli“, Tyholtveien, Trondhjem.

NORSK SJAKKFORBUND

(President: Direktør Olaf Smedal, Drammensveien 51, Oslo.)

Tilsluttede klubber	Formann	Møter	Medlemmer
Bodø Sjakklag.....	Paul Berntsen	Tirsdag, fredag „Nordens Klippe“	
Drammens Arbeiderf. S.klb.	Hans Haraldseth		
Fredrikstad Schakselskap...	Holger Andreassen ..	Café „Metropol“	29
Hamar Sjakkklubb	Leif Liven	Torsd. kl. 20—24, mand. 20—22. Kafé „Royal“	17
Larvik Schakkklub.....	Einar Michaelsen....	Onsdag, Pensjon Farris.	20
Moss Sjakk-klubb.....	E. A. Hulback.....	„Funkisgården“ torsdag fra kl. 7	
Mosjøen Sjakk-klubb..... (Ikke tilsluttet forbundet)	D. Hvalryg	Kaffistova, fredag	
Namsos Sjakk-klubb			
Oslo:			
Arb.sjakk-klubb „Odin“	H. M. Solberg	Mand. fred. kl. 19:23.5 Kaffistova Stortorvet	
Sjakk-klubn. „Stjernen“	Sig. Sørensen	Tirsd. og Torsd. Kaffistova, O. Ryes. pl. 8	45
Sjakklaget for Landsungdom	G. Vinje	Tirsdag, Torsd. Kaffistova, Stortorvet.	30
Oslo Schakselskap	A. Birkeland	Kronprinsensgt. 17IX Hver dag.	
Rjukan=Arb. Sjakk-klubb ...	Sig. Sørensen	Torsdag, Folkets Hus sal A.	35
Sandefjord Sjakk-klubb ...	Ottar Klavenes	Tirsdag og fredag Kafé Hygga	
Sarpsborg Sjakk-klubb	Arne Hvidsten	Torsdag kl. 19.30 i „Matstova“ 2. etasje.	
Ski Sjakkelskap	Edv. Mathisen	Tirsdag, Samfundsbygningen.	
Tromsø Schak- & Bridgeklub	Halfd. D. Johansen	Onsdag og fredag. Grand Hotells Kafé.	
Trondhjem:			
Trondhjems Sjakk-klubb ...	I. Fyhn	Mandag og torsdag Funkiskafeen.	32
Arbeidernes Sjakk-klubb ...	K. Bjerkan	Mandag og fredag Kaffesalongen	28
Sjakk-klubben av 1926.....	L. Skillingsås.....	Mandag, Tirsd. Bristols kafe, Munkegaten.	
Tønsberg Sjakkklubb	E. Rojahn	Torsdag, Tbg. Håndverk- og Industrif.	20

2 kroner pr. år koster det å stå opført i klubbfortegnelsen. Alle klubber bør finnes i den.