

TELEFON 26 579

AKERSGATEN 36
OSLO

CIGARMAGASINET

FAVORIT A/S

J. Saurén — Harald Schönfeldt

TOBAK, CIGARER, CIGARET-
TER, PIPER, SPILKORT M. M.

DAGBLADGAARDEN

TELEFON 26 579



Artistka
Prima-Donna

P. D. og Twilfit

**Korsetter
Korseletter
Hofteholdere
Bysteholdere
Sportsbelter**

Korsethuset A/S

Olav Trygvasons gt. 28

Ny Tids gaard ret overfor Dagsp.

NORSK SCHAKBLAD

ORGAN FOR NORSK SCHAKFORBUND

Nr. 9—10

Desember 1928

9. aarg.

Fotograf Ivan Benkow

Trondhjem

Kongens gt. 20 III (Dr. Bang's gård) Telf. 5028

Medlem av:
NORSK SCHAKFORBUND

Billig sjakkliteratur

Et litet restoplag av **Sjakk-Revyen**
1925 (alt det utkomne) selges for kr. 2.
pr. ekspl. portofrit. Boks 246, T.hjem.

Norsk Schakblad — organ for Norsk Schakforbund — utkommer med 10 hefter årlig og koster kr. 6.— pr. årgang. Korrespondanse vedr. problemer sendes Th. C. Henriksen, Fredrikstad; all annen korrespondanse adresseres Norsk Schakblad, boks 246, Trondhjem.

A/S NIDAROS OG TRØNDELAGENS TRYKKERI — TRONDHJEM



Vi har flinke fagfolk,
og De vil finde at det
lønner sig at faa sko-
tøi, galoger og raagum-
misko reparert hos os.
Henter og bringer.

O. Stamnes A
S
Telefon 3599 Bratørgaten

Turneringssjema

(for partinoteringer)

kr. 2.50 for 100.

NORSK SCHAKBLAD
Boks 246 — Trondhjem

Schakdiplomer

21×30 cm., vakkert litografert
i 2 farver.

Kr. 1,00 pr. stk. minst 10 stk.
Brukes av ca. 25 norske klubber.

Forlang prøvel

Bokhandler Erling Wold
DRAMMEN

*V*ort store lager av
schakbrikker og schakbretter anbefales.

Almindelige schakbrikker, 6 størrelser, fra kr. 2.25 til kr. 8.25 pr. spil
Internationale — 6 — — 3.50 — 11.00 —
Do. med bly og filt 6 — — 8.00 — 17.75 —
Reiseschak i flere størrelser og faconer.
Schakbretter i alle størrelser og priser.

N. W. DAMM & SØN
ØVRE SLOTSGATE 6, OSLO

Faaes ogsaa i

KIOSKENES EKSPEDITION
— TRONDHJEM —

NORSK SCHAKBLAD

ORGAN FOR NORSK SCHAKFORBUND

Ansvarlig redaktør: *Olav R. Oversand.* Problemavdelingen ved *Th. C. Henriksen*

Nr. 9—10

Desember 1928.

9. aarg.

Ved Norsk Schakblads baare.

* 1918 — † 1928.

Paa avskeds tunge dag
vi mindes dig med velbehag,
da starten gik fra maal
i Schakselskapets kraal,
tra la la la la la.
Med haap om seier og honnør
vi fulgte dig til dør
i bedste schakhumør.

Paa blomsterstrøet vei
vi saa du vaklet litt paa snei,
men trodde dog det var
den vei som fremad bar,
tra la la la la la.
Hvem kunde ane at det alt,
da startens skud, det smaldt,
om livet dit det gjaldt.

Mens redaksjonen slet
og søkte gi dig modenhet,
at trodse venners sviikt
av deres kristenplikt,
tra la la la la la,
vi stoppet i dig røden guld
til kraasen din var full,
men dog saa blev du — muld!

Ha tak da, gode ven,
vi sees ikke mer igjen,
men savnet vil bli stort, —
naar først du bæres bort.
Tra la la la la la.
For det er saadan at det er,
naar døden den er der,
saa savnes man især.

F. E.

Skandinavisk sjakk i Amerika.

Hr. redaktør.

Det har kanskje interesse for Norsk Schakblads lesere å høre litt om sjakklivet i Chicago, og da spesielt det skandinaviske.

For en tre år siden stiftedes «Swedish chess club» som straks den opstod viste sig å være det nye skudd på Chricagos sjakkarena. Den truede straks med å erobre klubbmesterskapet her i millionbyen, idet «Chicago Chess and Checker Club» besatte en knepen første plass med svensken hakk i hel på annen.

Dette kanskje bragte vind i seilene her, og vi norske syntes vi burde være med i dansen. Så stiftedes «King Chess Club» med møter hver fredag på «Den Norske Cafe». Vi var med en gang enig om å ville ha et ord med i ligakampene, og skjønt vi ikke var av samme kvalitet som svenskeklubben formådde vi dog å bringe endel overraskelser, men gjorde oss kanskje mest bemerket med den interesse og iver vi så tydelig la for dagen. Svenskene fantes dengang også på annen plass, mens

vi norske var helt nede på 8. plass. Det var imidlertid bedre enn vi hadde ventet, så vi var mere enn fornøiet.

«The King Chess Club» hadde omtrent 20 medlemmer, men allikevel hadde den som nystiftet klubb sine barnesykdommer å gjennomgå. Kun norske eller personer av norsk herkomst kunde bli medlemmer. Da den arbeidet i et strøk hvor der også bor mange danske og islandske, fikk vi ansøknings om optagelse som vi tross vår gode vilje ikke kunde ta i betraktning. Dette ledet til dannelse av «The Skandinavien Chess Club» som da bestod av norske, danske og islendere. Senere — og heldigvis — blev «The King Chess Club» og «The Skandinavien Chess Club» forenet til en klubb under navnet «Nordic Chess Club».

Dette var i 1927, og siden har denne klubb gått mektig fremover og råder nu over et medlemsantall av ca. 50, hvorav alle uten unntak er aktive spillere.

Nye medlemmer kommer nu stadig inn i rekkene, og vår økonomi er betydelig bedret, og vi råder over et team som er til stadig frykt for hvilken som helst klubb i Chicago.

«Chicago Chess Liga» hvor der spilles om Chicago club mesterskap består almindelig av 12 klubber, deriblandt et par millionærklubber, i hvis lokale det er en fornøielse å spille. Ved sjakkbrettet — hedigvis — er det dog ingen forskjell på kong Salomo og Jørgen Hattemaker. Hver klubb stiller lag på 8 mann, hvert lag spiller så mot alle de øvrige, og de med de flest antall point blir mestere. 1927—1928-kampene var hele tiden fulgt med intens spenning. Svenskene hadde nu vært i faretruende nærhet av mesterskapet to ganger og dessforuten var ordet gått for «The Nordic Chess Club» hvor der arbeidedes med slik interesse og iver. «Chicago Chess and Checker Club» som har hatt hegemoniet her for en årrekke, stillet sitt aller sterkeste lag, men var allikevel etter seks runder håpløst langt nede. Svenskene ledet hele løpet, og vant et sikkert og velfortjent mesterskap. «The Nordic Chess Club» kom på 4de plass og var fornøiet.

Men et ord om den svenske sjakk-klubb. Vi har noen ganger vært gjester der — likesom de har vært hos oss, men en koseligere og hyggeligere sjakk-klubb kan vanskelig finnes — for ikke å snakke om høfligheten — og sjakkbegeistring og iver fra storspiller til debutant. Vi spiller pokalkamp med dem to ganger om året. Første gang overrasket vi med å vinne, for bare å lide et forferdelig nederlag annen gang vi møttes på valplassen.

Og skjønt vi må innrømme at svenskene er våre mestre, gleder vi oss til disse kamper, for hyggeligere motstandere kunde vi ikke få. Etter kampene blir det alltid budt på kaffe og kaker — hjemmelaget svenskt altså — og vi sitter og snakker sjakksnakk til langt på natt. Så sjakkmesterskapet i Chicago var dem vel undt, ikke minst av medlemmene i «The Nordic Chess Club» som håper at den gode forståelse mellom de to klubber alltid må bevares.

Ligaen utdeler en premie til den spiller fra hvert lag som opnår de fleste point for sin klubb, og i vår klubb fikk hr. Ragnar Jacobsen

prisen i år. Likeledes er der en skjønnhetspremie — en meget ettertraktet utmerkelse. — Denne blev i år vunnet av vår klubb ved bergenser hr. Alfred Birkeland, som ennå hårdnakket holder på kombinasjonsspillet.

Det kunde kanskje ha sin interesse å meddele resultatet for siste såkalte høstturnering i «The Nordic Chess Club». Den foregikk i tre klasser med ialt ca. 30 deltagere.

1. kl. (6 deltagere): 1. pr. (klubbmester) Christian Bang, 2. pr. Einar Monsen (fra Bergen), 3. pr. Ragnar Jacobson, og derefter følger: Alfred Birkeland (fra Bergen), Arne Rasmussen (fra Stavanger), Sverre Haug (fra Bergen).

2. kl. (11 deltagere): 1. pr. E. Vigfussen (rykker op i 1. kl.), 2. pr. Alfred Sebye (fra Bergen), 3. pr. Carl Olsen (fra Mo i Ranen).

3. kl. (11 deltagere): 1. pr. Oskar Frøseth (fra Trondhjem), 2. pr. tildeltes vår nu avdøde kjekke sjakk-kamerat Rolf Mathisen fra Jevnaker, 3. pr. H. Solberg.

Og efter alle gamle sjakktradisjoner avsluttedes sesongen med en liten festlig aften med den tradisjonelle lynturnering, hvor bergenserne hevdet sitt renomé som gode lynspillere, med E. Monsen på første og A. Sebye på annen.

Når vi nu ser tilbake på det gangne spilleår så har vi gått betydelig fremover, og håper at vi til kommende høstsesong får mange gode spillere fra Norge, hvis noen av Dere sjakkspillere kommer til Chicago så kom op og besøk oss. Adr. er: 2741. W. North. ave (Den Norske Cafe).

Jeg får nu til avslutning sende Dere alle en hjertelig hilsen fra alle medlemmene i «The Nordic Chess Club» og håper at vi får komme tilbake med litt «news» fra Chicago sjakkverden.

Med de hjerteligste sjakkhilsener

Ragnar Jacobson.



Oberstløytnant Svein Elias Vaage

er i en alder av 57 år ihøst avgått ved døden.

Med oberstløytnant Vaage er en av de mest betydningsfulle menn på det praktiske sjakkspills område i vårt land vandret bort. I de senere år har Vaage vært bosatt i Bergen, men for omkring 15 år tilbake var han ennå hjemmehørende i Oslo, hvor han i en årrekke var formann i Oslo Schakselskap. Da Det nordiske schakforbunds kongress med turnering i 1903 for første gang blev henlagt til Oslo, var det daværende kaptein Vaage, som forestod det ingenlunde lette arrangement, som kreves for på en mønsterverdig måte å få det hele til å løpe heldig av.

Vaages største innsats i norsk sjakkliv falt omkring 1900—1910. Han var i den tid å finne blandt vårt lands sterke spillere og kjempet i den tid mangen hård tårn om klubbmesterskapet i Oslo sjakksekskap. I årene 1902—1928 har han med stor dyktighet redigert sjakkspalten i Morgenbladet og har her forskaffet sig en stor og interessert lesekrete. Vaage har utgitt en «Lærebok i schakspil» som i mange år har vært den eneste norske lærebok på det praktiske sjakkspills område.

Som menneske var oberstløytnant Vaage en helstøpt personlighet, omgjengelig, vennel og bramfri og rettskaffen i all sin ferd. Vi lyser fred over hans minne. Alle han kom i berøring med, vil med vemod motta budskapet om hans for tidlige bortgang.

301. Siciliansk parti.

Turneringsparti spillet i Chr.a Schaksekskap vaaren 1906.

S. Vaage.	O. Andresen.	11. g2—g3	Dh4—h6
Hvit.	Svart.	12. Sc7×a8	Dh6×e3+
1. e2—e4	c7—c5	13. Dd1—e2	De3—a7
2. Sg1—f3	Sb8—c6	14. De2—f2	Da7×a8
3. Sb1—c3	a7—a6	15. Lc4×f7	Sg8—f6
Dette trekk passer ikke inn i denne variant. Bedre er Sc6—d4.		16. Sc3—d5	Sf6×d5
4. d2—d4	e5×d4	17. Lf7×d5	— —
5. Sf3×d4	e7—e6	Hvit står overlegent og kunde her ennå bedre ha fortsatt med e4×d5.	
6. Lf1—c4	— —	17. — —	Sc6—e5
Det er i almindelighet ikke heldig i siciliansk parti å flytte løperen til c4, den bør heller flyttes il e2, eller eventuelt utvikles til g2.		18. Df2—b6+	Kd8—e7
6. — —	Lf8—c5	19. 0—0	Da8—b8
Bedre var Sg8—f6 for ved leilighet å kunne spille d7—d5.		20. Tf1—f4	h7—h5
7. Lc1—e3	Dd8—f6?	21. Ta1—f1	Th8—h6
8. Sd4×e6!	— —	22. Tf4×f7+	Se5×f7
En meget smuk kombinasjon. Oberstløytnant Vaage, hvis spill ellers utmerket sig ved sund posisjonsforståelse, viser her også sin store kombinasjons-evne.		23. Tf1×f7+	Ke7—e8
8. — —	Lc5×e3	24. Tf7—f8+	Ke8—e7
9. Se6—c7+	Ke8—d8	25. Db6—d8+	Ke7—d6
10. f2×e3	Df6—h4+	26. Dd8×c8	Da8—a7+
Naturligvis kan ikke springeren slåes på grunn av 11. Sc3—d5.		27. Kgl—g2	h5—h4
		28. Dc8×b7	Da7—e3
		29. Db7×a6+	Kd6—e7
		30. Tf8—f7+	Ke7—d8
		31. Da6—a8+	Kd8—c7
		32. Da8—b7+	Ke7—d6
		33. Db7×d7+	Opgitt.

Bogoljubow har utfordret verdensmesteren Aljechin til en match om verdensmesterskapet. Aljechin har mottatt utfordringen. Der er ennå ikke truffet noen bestemmelse om hvor og når matchen skal finne sted. Den vil sannsynligvis ikke komme istand før enn til neste år, og antagelig bli henlagt til forskjellige byer i Tyskland.

34. Dronninggambit.

(26.—28. nov.)

Aljechin—Capablanca. 1. d4 d5, 2. c4 e6, 3. Sc3 Sf6, 4. Lg5 Sbd7, 5. e3 c6, 6. a3! Le7, 7. Sf3 0—0, 8. Ld3 dc, 9. L×c4 Sd5, 10. L×e7 D×e7, 11. Se4 Sd5f6, 12. Sg3 e5!, 13. 0—0 Sb6, 14. La2 cd, 15. S×d4 g6, 16. Tc1 Ld7, 17. De2 Tac8, 18. e4 e5, 19. Sf3 Kg7, 20. h3 h6, 21. Dd2! Le6, 22. L×e6 D×e6, 23. Da5 Sc4, 24. D×a7 S×b2, 25. T×c8 T×c8, 26. D×b7 Sc4, 27. Db4 Ta8, 28. Ta1 Dc6, 29. a4! S×e4, 30. S×e5! Dd6!, 31. D×c4 D×e5, 32. Te1 Sd6, 33. Dc1! Df6, 34. Se4 S×e4, 35. T×e4 Tb8, 36. Te2! Ta8, 37. Ta2 Ta5, 38. Dc7 Da6, 39. Dc3+ Kh7, 40. Td2! Db6, 41. Td7 Db1+, 42. Kh2 Db8+, 43. g3 Tf5, 44. Dd4 De8, 45. Td5! Tf3, 46. h4! Dh8!, 47. Db6 Da1, 48. Kg2 Tf6, 49. Dd4! D×d4, 50. T×d4 Kg7, 51. a5 Ta6, 52. Td5 Te6, 53. Td4 Ta6, 54. Ta4 Kf6, 55. Kf3 Ke5, 56. Ke3 h5, 57. Kd3 Kd5, 58. Kc3 Ke5, 59. Ta2 Kb5, 60. Tb2+ Kc5, 61. Ta2 Kb5, 62. Kd4 Td6+, 63. Ke5 Te6+, 64. Kf4 Ka6, 65. Kg5 Te5+, 66. Kh6 Tf5, 67. f4 Tc5, 68. Ta3 Tc7, 69. Kg7 Td7, 70. f5! gf, 71. Kh6 f4, 72. gf Td5, 73. Kg7 Tf5, 74. Ta4 Kb5, 75. Te4 Ka6, 76. Kh6 T×a5, 77. Te5 Ta1, 78. K×h5 Tg1, 79. Tg5 Th1, 80. Tf5 Kb6, 81. T×f7 Kc6, 82. Te7. Opgitt.



En meget interessant stilling! Svart truer med 30. — cd; på 30. — dc følger T×d1+, 31. T×d1 T×c5 med tap av bonden e5. Også den forviklede fortssettelse 30. Tbc1 er til syvende og sist utilstrekkelig: 30. — cd!, 31. D×c8 T×c8, 32. T×c8 de, 33. Tdd8 D×a3, 34. T×e8+ Kh7 og nu strander motangrepet 35. Tc7 på 35. — Da1+!, 36. Kg2 Db2 o. s. v.

Nærliggende nok var det solide trekk 30. Tb7! Såvel ved 30. — Td7, 31. T×d7 L×d7, 32. dc (med trusel av Ld7), som ved 30. — TTc7, 31. T×c7 D×c7, 32. Tc1! finnes ikke spor av nogen mindreværdighet ved det hvite spill, mens ved tekstfortsettelsen, som beror på en vurderingsfeil, vektskålen gradvis senker sig til gunst for Aljechin. (A. B.)

30. — — e6×d5 31. Se3×d5 De7—e6

Naturligvis ikke D×e5? på grunn av 32. D×e5 L×e5, 33. Se7+ med kvalitetstap. (W.)

32. Sf6+ L×f6, 33. ef T×d1+, 34. T×d1 Lc6!, 35. Te1 Df5, 36. Te3 c4!, 37. a4 a5, 38. Lg2 L×g2, 39. K×g2 Dd5+, 40. Kh2 Df5, 41. Tf3 Dc5, 42. Tf4 Kh7, 43. Td4 Dc6!, 44. D×a5 c3, 45. Da7 Kg8, 46. De7 Db6!, 47. Dd7? Dc5, 48. Te4 D×f2+, 49. Kh3 Df1+, 50. Kh2 Df2+, 51. Kh3 Tf8, 52. Dc6 Df1+, 53. Kh2 Df2+, 54. Kh3 Df3!, 55. Kh2 Kh7, 56. Dc4 Df2+, 57. Kh3 Dg1!, 58. Te2 Df1+, 59. Kh2 D×f6, 60. a5 Td8, 61. a6 Df1, 62. De4 Td2, 63. T×d2 cd, 64. a7 d1D, 65. a8D Dg1+, 66. Kh3 Ddf1+. Opgitt.

Aljechin—Capablanca. 1. d4 Sf6, 2. c4 e6, 3. Sc3 d5, 4. Lg5 Le7, 5. e3 0—0, 6. Sf3 Sbd7, 7. Tc1 c6, 8. Ld3 dc, 9. L×c4 Sd5, 10. L×e7 D×e7, 11. Sec4 Sd5—f6, 12. Sg3 Db4+, 13. Dd2 D×d2+, 14. K×d2 Td8, 15. Ke2 b6, 16. Tfd1 Lb7, 17. Td2 Kf8, 18. Tcd1 Ke7, 19. e4 h6, 20. h3 g5, 21. Td3 c5, 22. dc S×c5, 23. T×d8 T×d8, 24. T×d8

18. Dronninggambit.

(21. okt.)

Capablanca—Aljechin. Trekk 1—7 som i parti 13,

8. a3 b6, 9. cd ed, 10. Ld3 Lb7, 11. 0—0 c5, 12. dc bc, 13. De2 Te8, 14. Le2 Db6, 15. Tfd1 Tadd8, 16. Sa4 Db5, 17. D×b5 ab, 18. Sc3 Le6, 19. Ld3 c4, 20. Lf5 b4, 21. ab L×b4, 22. Sd4 Lb7, 23. L×d7 T×d7, 24. L×f6 g4, 25. Sde2 Ld6, 26. Tc2 Le5, 27. Tcd2 Tdc7, 28. Tal Kf7, 29. g3 Tc5, 30. Ta7 Tb8, 31. Sd4 Kgf6, 32. f4 Le7, 33. Kf2 Ta5, 34. T×a5 L×a5, 35. g4 h5, 36. gh+ K×h5, 37. Kf3 Tg8, 38. Tg2 T×g2, 39. K×g2 Kgf4, 40. h3+ Kh4, 41. Sf5+ Kh5, 42. Kgf3 Lb4, 43. Sd4 Kgf6, 44. Kgf4 f5+, 45. Kgf3 Kf6, 46. Sf3 Le5, 47. Kf2 Lb4, 48. Sg5 Ld6, 49. Sf3 Lb4, 50. h4 Kgf6, 51. Se2 Le8, 52. Sg3 Le6, 53. h5+ Kh6, 54. Ke2 Le7, 55. Kd2 Ld8, 56. Sd4 Le8, 57. Kc2 La5, 58. Kd1 Lb4, 59. Ke2 Ld7. Remis.

17. Dronninggambit.

(18. og 20. okt.)

L×d5, 21. T×d5 Se7, 22. Td2 Sf8, 23. Td1 T×d2, 24. T×d2. Remis.

44

Capablanca—Aljechin. Trekk 1—11 som i parti 11, 12. g3 0—0, 13. Lg2 Ld7, 14. b4 b6, 15. 0—0 a5, 16. Se5! ab, 17. ab T×a1, 18. T×a1 Te8, 19. S×d7 D×d7, 20. Sa4! Dd8, 21. Db3 Sd5, 22. b5! cb, 23. D×b5 Ta8, 24. Tc1! Ta5, 25. Dc6 La3, 26. Tb1 Lf8, 27. L×d5 T×d5, 28. S×b6 Td6, 29. Db7 h5, 30. Sc4 Td7, 31. Dc4 Te7, 32. Se5 De8, 33. Kgf2 Ld6, 34. Tal Tb7, 35. Sd3 g6, 36. Ta6 Lf8, 37. Te6 Te7, 38. T×c7 D×c7, 39. Se5 Lg7, 40. Da8+ Kh7, 41. Sf3 Lf6, 42. Da6 Kgf7, 43. Dd3 Db7, 44. e4 Dc6, 45. h3 De7, 46. d5 ed, 47. ed Dc3!, 48. D×c3 L×c3, 49. Kf1 Kf6, 50. Ke2 Lb4!, 51. Sd4 Le5, 52. Sc6 Kf5!, 53. Kf3 Kf6, 54. g4 hg, 55. hg Kgf5?, 56. Se5!

29. Dronninggambit.

(14. og 15. nov.)

Capablanca—Aljechin. Trekk 1—18 som i parti 24, 19. h4 Ke7, 20. h5 h6, 21. Sh4 c5, 22. f4 Se7, 23. dc S×c5, 24. T×d8 T×d8, 25. b4 Sa6, 26. a3 b5, 27. Lb3 Ld5, 28. L×d5 S×d5+, 29. Ke4 Sb6, 30. f5 Sc4, 31. fe fe, 32. Sg6+ Ke8, 33. Se2 Sd2+, 34. Kf4 Sc4, 35. Ke4 Sd2+, 36. Kf4 Sc4, 37. Kgf4 Se7, 38. a4 a6, 39. ab ab, 40. Tal Td3, 41. Sf4 Tb3, 42. Ta7 Kd8, 43. g3! Remis.

28. Dronninggambit.

(10. og 12. nov.)

L×e6 fe, 32. Tg4! Kh7, 33. T×e6 Tg8, 34. De4 Tf7, 35. f4 Df8, 36. Tg×g6? D×c5+, 37. Kf1 Dc1+, 38. Kf2? Dd2+. Remis.

49

Kpp, 82. Lp×S Lp×S. L7. Lp7. Sf3. Sf3. 96. 26. 7e7. Ke7. 5e9. 5e9. K×K×K Remis.

47

19. Dronninggambit.

(23. og 24. okt.)

Capablanca—Aljechin. 1. d4 d5, 2. f3. Sc3 Sf6, 3. Sf6, 4. Lg5 Le7, 5. e3 0—0, 6. Sf3 Sbd7, 7. Tc1 c6, 8. a3 h6, 9. Lh4 dc, 10. L×c4 c5, 11. Le2 cd, 12. S×d5 Sb6, 13. Lg3 Sbd5, 14. S×d5 S×d5, 15. 0—0 Lf6, 16. Db3 L×d4, 17. ed b6, 18. Lf3 Lb7, 19. Le7! Dd7!, 20. L×d5 D×d5, 21. D×d5 D×d5. Remis.

20. Dronninggambit.

(25. og 26. okt.)

Aljechin—Capablanca. Trekk 1—14 som i parti 18, 15. Ld3 e5, 16. de Sg4, 17. e6 Sde5, 18. S×e5 S×e5, 19. ef+ K×f7, 20. Tc3 b5!, 21. f4! b4, 22. fe bc+, 23. K×c3 Ke6, 24. Se2 K×e5, 25. Sd4 Lb7, 26. L×h7 c5, 27. Sf3+ Kf6, 28. Ld3 Te8, 29. Te1 L×f3, 30. gf Th8, 31. Te2 Th4, 32. Le4 Tah8, 33. a4 g5, 34. a5 g4, 35. fg T×g4, 36. Ld3 Ta4, 37. Tf2+ Ke7, 38. a5 Tal, 39. Tg2 c4, 40. L×c4 Tc8, 41. b3 T×a6, 42. e4 Tal, 43. Kd4 Th8. Remis.

21. Dronninggambit.

(26. okt.)

Capablanca—Aljechin. 1. d4 d5, 2. c4 e6, 3. Sc3 Sf6, 4. Lg5 Sbd7, 5. e3 Le7, 6. Sf3 0—0, 7. Tc1 a6, 8. a3 h6, 9. Lh4 dc, 10. L×c4 b5, 11. Le2 Lb7, 12. 0—0 c5, 13. dc S×c5, 14. Sd4 Tc8, 15. b4 Scd7, 16. Lg3 Sb6, 17. Db3 Sfd5,

25. Dronninggambit.

(9. nov. 7. go 9.)

Capablanca—Aljechin. Trekk 1—9 som i parti 9, 10. De2! Te8, 11. Te8, 12. Tfd1 Te7, 13. Tfd1 Te7, 14. Tfd1 Te7, 15. Tfd1 Te7, 16. Tfd1 Te7, 17. Tfd1 Te7, 18. Tfd1 Te7, 19. Tfd1 Te7, 20. Tfd1 Te7, 21. Tfd1 Te7, 22. Tfd1 Te7, 23. Tfd1 Te7, 24. Tfd1 Te7, 25. Tfd1 Te7, 26. Tfd1 Te7, 27. Tfd1 Te7, 28. Tfd1 Te7, 29. Tfd1 Te7, 30. Tfd1 Te7, 31. Tfd1 Te7, 32. Tfd1 Te7, 33. Tfd1 Te7, 34. Tfd1 Te7, 35. Tfd1 Te7, 36. Tfd1 Te7, 37. Tfd1 Te7, 38. Tfd1 Te7, 39. Tfd1 Te7, 40. Tfd1 Te7, 41. Tfd1 Te7, 42. Tfd1 Te7, 43. Tfd1 Te7, 44. Tfd1 Te7, 45. Tfd1 Te7, 46. Tfd1 Te7, 47. Tfd1 Te7, 48. Tfd1 Te7, 49. Tfd1 Te7, 50. Tfd1 Te7, 51. Tfd1 Te7, 52. Tfd1 Te7, 53. Tfd1 Te7, 54. Tfd1 Te7, 55. Tfd1 Te7, 56. Tfd1 Te7, 57. Tfd1 Te7, 58. Tfd1 Te7, 59. Tfd1 Te7, 60. Tfd1 Te7, 61. Tfd1 Te7, 62. Tfd1 Te7, 63. Tfd1 Te7, 64. Tfd1 Te7, 65. Tfd1 Te7, 66. Tfd1 Te7, 67. Tfd1 Te7, 68. Tfd1 Te7, 69. Tfd1 Te7, 70. Tfd1 Te7, 71. Tfd1 Te7, 72. Tfd1 Te7, 73. Tfd1 Te7, 74. Tfd1 Te7, 75. Tfd1 Te7, 76. Tfd1 Te7, 77. Tfd1 Te7, 78. Tfd1 Te7, 79. Tfd1 Te7, 80. Tfd1 Te7, 81. Tfd1 Te7, 82. Tfd1 Te7, 83. Tfd1 Te7, 84. Tfd1 Te7, 85. Tfd1 Te7, 86. Tfd1 Te7, 87. Tfd1 Te7, 88. Tfd1 Te7, 89. Tfd1 Te7, 90. Tfd1 Te7, 91. Tfd1 Te7, 92. Tfd1 Te7, 93. Tfd1 Te7, 94. Tfd1 Te7, 95. Tfd1 Te7, 96. Tfd1 Te7, 97. Tfd1 Te7, 98. Tfd1 Te7, 99. Tfd1 Te7, 100. Tfd1 Te7. Remis.

26. Dronninggambit.

(8. nov.)

Aljechin—Capablanca. Trekk 1—7 som i parti 7, 8. Dc2 Le7, 9. a3 Te8, 10. Ld3 h6, 11. Lf4 dc, 12. L×c4 b5, 13. Le2 Lb7, 14. 0—0 c5, 15. dc S×c5, 16. Tfd1 Db6, 17. Le5 Tac8, 18. Ld4 L×f3, 19. L×f3 Db8, 20. Te1 T×c5, 21. Db1 Tcc8, 22. Se4. Remis.

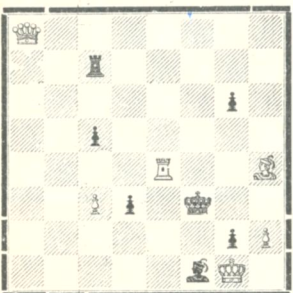
27. Dronninggambit.

(9. nov.)

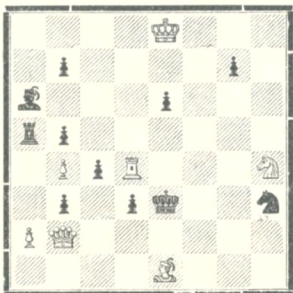
Capablanca—Aljechin. Trekk 1—9 som i parti 23, 10. Dc2 h6, 11. Lh4 Se8, 12. Lg3! Ld6, 13. 0—0 L×c4 g3, 14. hg Sd6, 15. Sa4 Te8, 16. Tfel Sf6, 17. Se5 Se4, 18. Dd3 Le6, 19. Sc5! S×c5, 20. dc Sb5, 21. fa fa Sc7, 22. Lb1 Lc8, 23. Sf3 Se6, 24. e4! de, 25. T×e4 Te7, 26. Tce1 Ld7, 27. Dc2 g6, 28. Lc2 Df8, 29. Se5 Dg7, 30. S×d7 T×d7, 31.

Trollhättan schacksällskaps II. int. turnering.

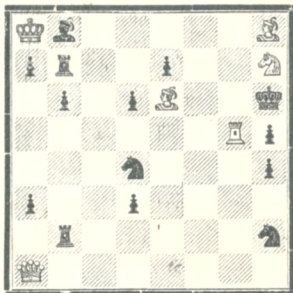
978. Emil Palkoska.
1. præmie.



979. N. K. Malachoff.
2. præmie.

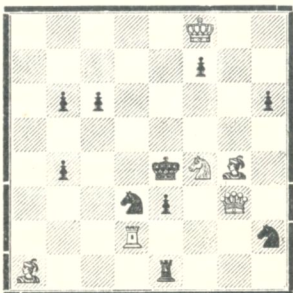
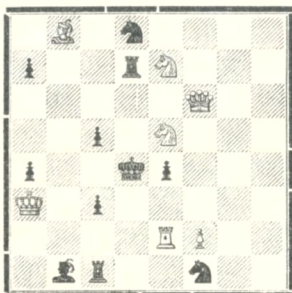


980. M. Havel.
3. premie.



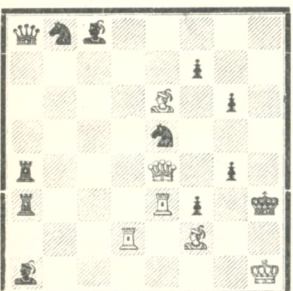
Matt i 3 træk.

981. J. Berkovec. 982. K. A. L. Kubbel.
1. og 2. præmie ex æquo i «Prager Presse» 1928.



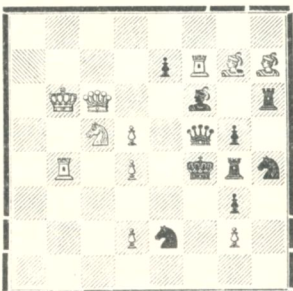
Matt i 3 træk.

983. A. Gulajeff.
1. pr. «Vec. Moskva» 1928.



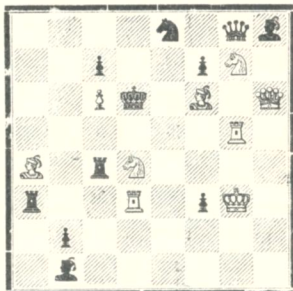
Matt i 2 træk.

984. S. Hertmann.
1. pr. «Chess Amateur»
1927.



Matt i 2 træk.

985. S. Lewmann.
1. pr. «Schachmatny
Listok» 1928.



Matt i 2 træk.

18. Lf3 Tc4, 19. Se4 Dc8!, 20. Txc4 Sxc4, 21. Tc1 Da8,
22. Sc3 Tc8, 23. Sxd5 Lxd5, 24. Lxd5 Dxd5, 25. a4
Lf6!, 26. Sf3 Lb2, 27. Te1 Td8, 28. ab ab, 29. h3 e5,
30. Tb1 e4!, 31. Sd4 Lxd4, 32. Td1? Sxe3! Oppgitt.

22. Dronningambit.

(27.—31. okt.)

- Aljechin—Capablanca. Trekk 1—13 som i parti 16,
14. Kxd2 Td8, 15. Thd1 b6, 16. e4! Lb7, 17. e5 Se8!,
18. Ke3 Kf8, 19. Sg5 h6, 20. Se4 Ke7, 21. f4! f5, 22. Sc3
Sc7, 23. Seg2 g5, 24. h4! g4, 25. Sg3 a5, 26. Lb3! Tac8,
27. a3 Tf8, 28. Td2 La8, 29. Te1—e2! e5, 30. de Sxc5, 31.
Sa4! Sa6, 32. Lxe6! Kxe6, 33. Sxb6 Tb8, 34. Sxa8
Tb3+, 35. Tc3 Txc3+, 36. bc! Txa8, 37. Td1! Tf8, 38. Td6+
Ke7, 39. Txb6 Sc7, 40. Th7+ Kd8, 41. c4 Se6!, 42. Ta7
Sc7!, 43. Txa5 Se6, 44. h5 Kd7!, 45. h6 Sxf4!, 46.
Kxf4 Se6!, 47. Ke3 f4!, 48. Kf2 fg+, 49. Kxg3 Th8!,
50. Td5+ Ke7!, 51. e5 Txb6, 52. c6 Sf8, 53. Te5 Kd8,
54. Kxg4 Tg6+, 55. Kf3 Ke7, 56. g4 Se6, 57. Td5 Sf8,
58. Te5 Se6, 59. Td5 Sf8, 60. Ta5 Txc6, 61. Ke4 Te1,
62. Ta7+ Kc6, 63. Ta6+ Kd7, 64. Ta7+ Ke6, 65. Ta6+ Ke7,
66. a4 Sd7, 67. Th6 Te1+, 68. Kd4 Sxc5, 69. a5 Sxg4,
70. Th7+ Kd6, 71. a6 Ta1, 72. a7 Sf6, 73. Tb7 Sd7, 74.
Tb2 Txa7, 75. Td2 Sc5, 76. Kc4+ Kc6, 77. Th2 Ta4+,
78. Kc3 Tg4, 79. Kd2 Tg3, 80. Th5 Kb5, 81. Ke2 Kc4,
82. Th4+ Kc3, 83. Kf2 Td3, 84. Tf4 Kd2, 85. Kg2 Td5,
86. Kf3 Kd3. Remis.

23. Dronningambit.

(1. og 2. nov.)

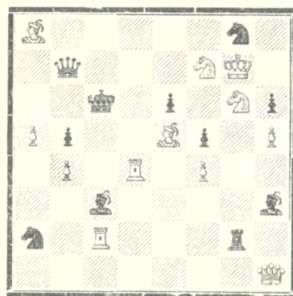
- Capablanca—Aljechin. Trekk 1—7 som i parti 21, 8.
cd! ed, 9. Ld3 e6, 10. 0—0 Se8!, 11. Lxe7 Dxe7, 12.
e4 de, 13. Sxe4 Sdf6, 14. Dc2 Sxe4, 15. Lxe4 Sf6, 16.
Lf5 Lxf5, 17. Dxf5 Td8, 18. Tfe1 Db4, 19. Dc2 Tfe8,
20. a3 Dd6, 21. Db3 Txe1+, 22. Txe1 Db4, 23. h3 h6,
24. Te3 Sd5, 25. Se5 Dc7, 26. Te1 Db6, 27. Dxb6 Sxb6,
28. Sf3 Kf8, 29. Te3 Sc4, 30. Tc3! Sd6, 31. Kf1 f6, 32.
Ke2 Sb5, 33. Tc4 Ke7, 34. Kd3 Ke6, 35. Tc1 Td5, 36. a4
Sc7, 37. Sd2 Ke7, 38. Sb3 Se6, 39. Ke3 Kd6, 40. Tc2 h5,
41. h4 g6, 42. f3 b6, 43. g4 a5, 44. Tg2 g5, 45. Th2 hg,
46. fg gh, 47. Txb4 Tg5, 48. Sd2. Remis.

24. Dronningambit.

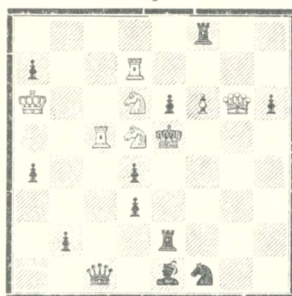
(3. og 4. nov.)

- Aljechin—Capablanca. 1. d4 Sf6, 2. c4 e6, 3. Sf3 d5,
4. Lg5 Sbd7, 5. e3 Le7, 6. Sc3 0—0, 7. Tc1 e6, 8. Ld3
de, 9. Lxe4 Sd5, 10. Lxe7 Dxe7, 11. Se4 Sd5—f6, 12.
Sg3 Db4+, 13. Dd2 Dxd2+, 14. Kxd2 Td8, 15. Thd1!
b6, 16. e4 Lb7, 17. e5 Se8, 18. Ke3 Kf8, 19. Sg5 h6, 20.
Se4 Ke7, 21. f4 f5, 22. Sc3 Sc7, 23. Sge2 g5, 24. h4! g4,
25. Sg3 a5, 26. Lb3 b5!, 27. d5! cd, 28. Se2 Tac8, 29. Sd4
Sb6!, 30. Te5! a4, 31. Le2 Sd7, 32. Tc3 b4, 33. Tc6!
Lxc6, 34. Sxc6+ Kc8, 35. Sxd8 Kxd8, 36. Lxa4 Sb6,
37. Lb3 Sa6, 38. Se2 Kd7, 39. Td4! Te5, 40. Kd2 Tc8,
41. Ke3. Remis.

986. Th. C. Henriksen.
Good Companion 1916.



987. Th. C. Henriksen.
Nordisk schakf. 4. turn.
3. pr.



988. Th. C. Henriksen.
«Brisbane Courier» 1916.



Matt i 2 træk.

Problemturneringer.

«La Liberté» utskriver en international 3-trækturnering. Sendinger optegnede paa diagram med motto kan inden 31. august 1929 sendes til L. Malvoisin, «La Liberté» 111. rue Reaumur, Paris (2). Dommen falder 25. december 1929. Præmier 125, 100, 50 og 25 francs.

«Skakbladet» utskriver en turnering for opgaver i 2 og 3 træk i anledning av sit 25-aars jubilæum. Opgaver paa diagram uten motto sendes til V. Røpke, Joakim Larsenvej 2, Kjøbenhavn F., inden 1. mars 1929.

Præmierne er for 2-trækkere 50, 35, 25 og 15 kr. og for 3-trækkere 75, 50, 25 og 15 kr.

Løsninger.

April—oktober.

936. (Havel.) 1. Dg5, Kg8, 2. g×f(D)†; T×h8, 2. Dh6†; likegyldig, 2. g8(D)†.
937. (Dworak.) 1. Db4, Tg4, 2. Lc7†; Te1, 2. Dc5†; likegyldig, 2. De4†.
938. (Dworak.) 1. Sc5, K×c5, 2. De5†; Kc7 (Ke7), 2. Dg7†; T likegyldig, (Sg3), 2. T×e6†; likeg., 2. Se4†.
939. (Eighch.) 1. Th8, likeg. 2. Lc8†; Ke7, 2. Dc5†; Kf6, 2. Tf8†.
940. (Eighch.) A. 1. Lg7, Kd6, 2. Ld4; Kc5, 2. Le5; c3, 2. b4. B. 1. Kf4, 2. Sf3†.
941. (Restad.) 1. Da3.
942. (Fjeld.) 1. 1Df1.
943. (Langhe.) 1. De1.
944. (Szasz.) 1. a7.
945. (Nield.) 1. Dd7.
946. (—) 1. Dd5.

947. (Schulz.) 1. b5†.
948. (Fjeld.) 1. Kh6, likeg., 2. Sf6; Ke4, 2. Lh7†, Te5, 2. Tf3†; Td5, 2. L×d5; Sc5, 2. L×c7.
949. (Fjeld.) 1. c5, likeg., 2. Sh6†; Tg2 (Te4), 2. D(×)e4; d3, 2. Sd6†.
950. (Eighch.) 1. Kb8, Kb6, 2. L×a4; Th1, 2. Lf3; likeg., 2. Kc7, a3, 2. L×a4†.
951. (Schulz.) 1. Se5, Tf2, 2. Le4!.
952. (Eighch.) A. 1. Dc6.
Biløsning: 1. Dc8.
B. 1. Dd1.
953. (Pape.) 1. b6.
954. (Restad.) 1. Se3.
955. (Hauerbach.) 1. Df3.
956. (Zihali.) 1. Se4.
957. (Andersson.) 1. Lg7.
958. (Nielsen.) 1. Lc5, Lf6(e7), 2. Le3; L×f4, 2. Sf6†; Lh6(Lh4), 2. Dg4; f×e, 2. Se7†; Ta5, 2. Se3†; Ta6, 2. Sb6†; Sc4, 2. D×d3†. (En rikholdig og vakker opgave.)
959. (Olsen.) 1. Tg5 likeg. 2. D×c6†; T×c5, 2. Sd3†; S×c2, 2. S×c6†; Ke4, 2. De6; Ta4,(Kd4). 2. Df4. En elegant opgave i Scheelsk stil.
960. (Palkoska.) 1. Dd1.
961. (—) 1. Dc7, Sd5; 2. T×e6†; Se4, 2. Td5†; Kf5, 2. Sd4†; likeg., 2. Td7†.
962. (Palkoska.) 1. Kh6, Sc6, (Sc3), 2. Dh4; S likeg. 2. Dd4.
963. (Feigl.) 1. Df7, likeg., 2. La5; Lg7, 2. c6†; L×c5, 2. L×c5†; Ld6, 2. c×d6†; K×e5, 2. Sf2†; L×d5, 2. D×f2†, osv.
964. (Mari.) 1. Da3.
965. (Wrobel.) (3-trækker.) 1. Tg4,

- likeg. 2. D×a8†; Ld6†, 2. S×d6; Ke4, 2. Sd6†; Tb5, 2. Dc4†.
966. (Rojahn.) 1. Sf6—d5, K×d5, 2. L×f7; K×b5, 2. Dd3†; b3, 2. Sa3†; likeg. 2. Sb6†.
967. (Åkerblom.) 1. Df5, Tc1, (Sd3). 2. De6; Ke7, f8(D)†; Td7, 2. Se6†; likeg. 2. D×c5(†).
968. (Åkerblom.) 1. Kf7, Kh1, 2. Lh2. S likeg. 2. S(†) e3.
969. (Restad.) 1. e3—e4.
970. (Wrobel.) 1. b2—b4.
971. (Åkerblom.) 1. Ka3.
972. (Nield.) 1. Se5.
973. (—) Uløslig. 1. Lf5 strander paa Sf3.
974. (Szasz.) 1. Se4†.
975. (Eighch.) 1. Kc2, (1. Ke2?, f4!). Lf4, 2. Kd1, Lg3, 3. d4, f6, 4. K2d, Lh2, 5. Ke1, Lg3†, 6. Kf1, Lf4, 7. Kg2, g3, 8. Kf3 osv.
1. —, Ld6, 2. S×d6, e×d, 3. c7 osv.
1. —, Lc7, 2. S×c7, K×a7, 3. S×e6, K×a6, 4. Sd8 osv.
976. (Nielsen.) 1. Da5, Sf6, 2. S×b7†; d×e, 2. Sd3†; T×b3, 2. Se7†.
977. (Henriksen.) 1. Dh6, likeg. 2. Se6†; S×e4, 2. Sf7†; Dh1(h2), 2. Sh3†; Sd3, 2. S×f3†.
November—december.
978. (Palkoska.) 1. h3, Tb7, 2. Te7; Te6, 2. Te6; Le2, 2. Te3†, Te8, 2. Lg5.
979. (Malachoff.) 1. a3, T×a3, 2. T×e4; g5, 2. Tf4; e5, 2. Dg2; likeg. 2. Lc3.
980. (Havel.) 1. Da2, likeg., 2. Lg7†; Tb3, 2. Sf8; T×a2, 2. Lf7; osv.
981. (Berkovec.) 1. Dh6, likeg. 2. De3†; c2, 2. T×e4†; c4, 2. La7†.
982. (Kubbel.) 1. Se6, likeg. 2. De5†; T×a1, 2. D×e3†; Kd5, 2. Dd6†.
983. (Gulajeff.) 1. — Td8.
984. (Hertmann.) 1. De6.
985. (Lewmann.) 1. Kg4.
986. (Henriksen.) 1. Lb8.
987. (—) 1. Te2.
988. (—) 1. Sd2.
989. (Ceder.) 1. Sd6, K×d6, 2. Dg1 (trusel); Kd4, 2. D×g3; Th1(h2), 2. Sg—f5.
990. (Åkerblom.) 1. D×g5, truer 2. Dh6†; Lf8, 2. Th6; Lc3, 2. Ld5; K×g8, 2. T×g7†.
991. (Eighch.) 1. Lg5, b×a, 2. L×e3; e2, Ld2†; f×g, 2. S×e3.
992. (Eighch.) A. 1. f6, Sc6†, 2. L×c6†; S×a6, 2. e8(D)†; Sc7, 2. Sf8†; Ke8, 2. Kd6. B. 1. Kh5.
993. (Votruba.) 1. Dc7.
994. (—) 1. Te8.
995. (Carra.) 1. Sg3.
996. (—) 1. Ld3.
997. (—) 1. Ld4.
998. (—) 1. f4.
999. (Restad.) 1. Dh8.
1000. (Scheel.) 1. Lf4, T×f4, 2. Td4; T×b3, 2. Sb6; trusel 2. Te6†.

Rigtige løsninger mottat fra: G. Øfsthus, (Oslo) 40 pts. H. Chr. Siebke, (Oslo) 40 pts. Johan Jørgensen, (Rustene) 39 pts. Eustace Eighch, (Hvitvingfoss) 38 pts. Auden Andersen, (Trondhjem) 16 pts. F. Tidemand-Johannessen, (Follebu) har sendt løsninger til nr. 948—957.

De utsatte præmier tilfalder altsaa de to førstnevnte.

Præmierne for de beste opgaver i 1928 tildeles nr. 824 av Th. J. Fjeld, og nr. 927 av B. Restad.

Brevkasse.

Tak for løsninger og opgaver fra: J. J., G., H. C. S., B. R., E. E., A. R., J. N.

LITTERATUR

Hedewig's Mitteilungen über Schachliteratur nr. 31 er utsendt. Katalogen inneholder som vanlig en fortegnelse av nettop utkommen sjakk-litteratur såvel i tysk som andre sprog, samt en del verker som er under trykk. Dessuten en antikvarisk liste over eldre sjakk-litteratur og sjakk-utensilier. Interesserte får katalogen gratis tilsendt ved å skrive til forlaget Hans Hedewig's Nachf. (Curt Ronniger), Leipzig C. 1, Perthesstrasse 10, Tyskland.

Dr. S. G. Tartakower: *Schachmethodik*. Neuen Grundlagen zur Erlernen der Mittelspielsstrategie. 175 sider, stor oktav, med ca. 145 diagrammer. Berlin 1928, Verlag Siedentop & Co. Heftet Rm. 7.—, innb. Rm. 9.—.

Boken er en frukt av forfatterens mangeårige virksomhet som sjakkpedagog, og er skrevet på den Dr. Tartakower egne vittige, paradoksale, men klokt inntrengende og pointrike måte. Forfatteren gjennomgår de behandlede emner ved hjelp av en rekke partieksempler fra siste års turneringer. Hovedvekten legger han på midtspilsstrategien. Boken er underholdende for, som forfatteren selv sier, «nur durch Unterhaltung — die nötige Belehrung!», for alt hvad tørt er blir på forhånd dømt til å fortørke. For den der ikke har tid eller lyst til å gi sig i kast med forfatterens store verk «Hypermoderne Schachpartie», bys her en lettfattelig og meget populært skrevet erstatning, som selv den meget uøvede vil ha stort utbytte av.

Hans Müller: *Die Englische Partie*. Ein alte Eröffnung in neuem Lichte. 77 sider, med 41 diagrammer og en tabellarisk oversikt. Leipzig 1928, Schachverlag Hans Hedewig's Nachf., Curt Ronniger. Heftet M. 3.50, innb. M. 4.50.

Denne monografi er den første uttømmende behandling av denne viktige og høist moderne åpning (1. c2—c4). Forfatteren legger hovedvekten på de strategiske ideer i hver variant, og opnår herved at tankegangen i spillemåten lettere innpreger sig i hukommelsen. Han har en flytende stil, klar gruppering og gjør materialet lett oversiktlig ved den tabellariske oversikt over variantene i bokens slutning. Forfatteren angir ved hvert eksempel hvor og av hvem partiet er blitt spilt.

Fredrikstad Schakselskap

avholdt sin årlige generalforsamling mandag 22. oktober 1928 under ledelse av formannen, Erik Madsen. Etter at såvel årsberetning som kassererens regnskap for året 1927—28 var godkjent, gikk man over til valg. Erik Madsen frabad sig bestemt gjenvalg. Som ny formann valgtes Sverre Madsen. Kasserer: K. Flink (ny), sekretær: Kjell Heggle (ny), viceformann: G. Gjøranson. Revisor: H. Andreassen. Suppleanter til styret: J. Lund og E. Madsen. Materialforvalter: Th. Andreassen. Turneringskomité: Sverre Madsen, J. Lund og Th. Andreassen. Representant til kretsstyret: Sverre Madsen. Samtlige valg var enstemmige.

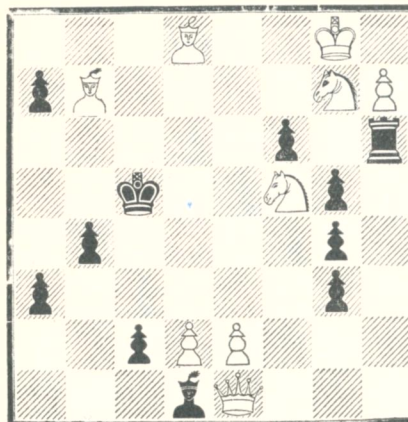
Efter innkomne forslag besluttetes å forandre en del av selskapets lovparagrafer. Dette blev også enstemmig vedtatt.

(Sekretæren.)

Som leserne alt er bekjent stanser hermed Norsk Schakforbund utgivelsen av Norsk Schakblad. På egne og problemredaktørens vegne vil jeg på det hjerteligste takke den rekke trofaste venner, abonnenter som medarbeidere, bladet har hatt for all den interesse og støtte de har vist bladet.

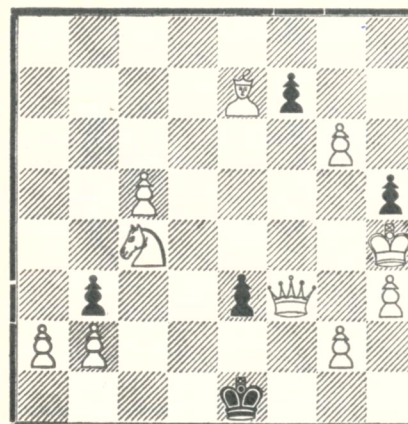
Olav R. Oversand.

989. Sven Ceder, Fagersta. (Orig.)



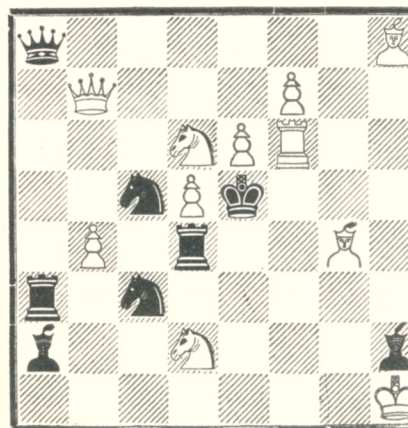
Matt i 3 træk.

991. Eustace Eighch, Hvitvingfoss. (Orig.)



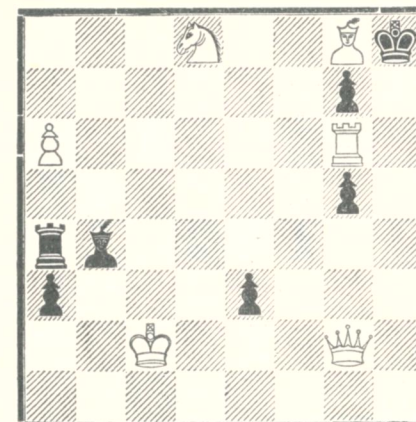
Matt i 3 træk.

993. O. Votruba, Pisek. (Orig.)



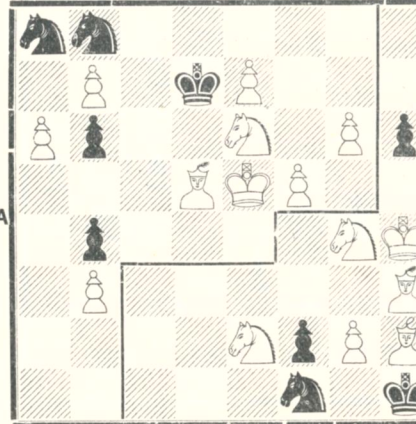
Matt i 2 træk.

990. A. Åkerblom, Avesta. (Orig.)



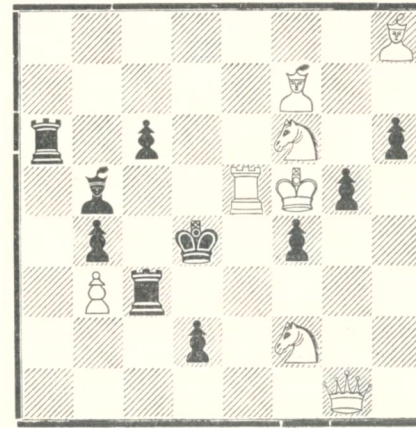
Matt i 3 træk.

992. Eustace Eighch. (Orig.)



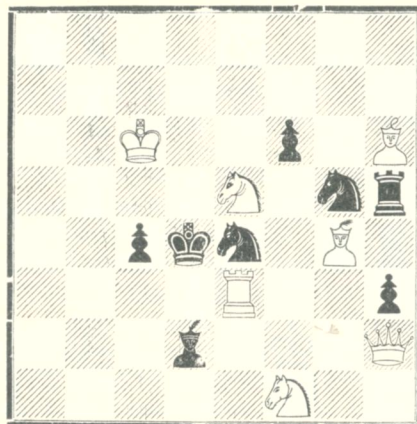
A. matt i 3 træk. B. matt i 2 træk.

994. O. Votruba. (Orig.)



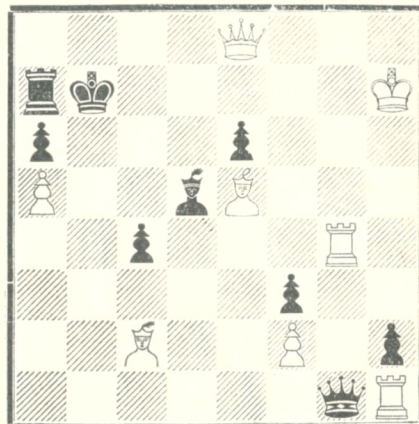
Matt i 2 træk.

995. Arturo Carra, Bologna. (Orig.)



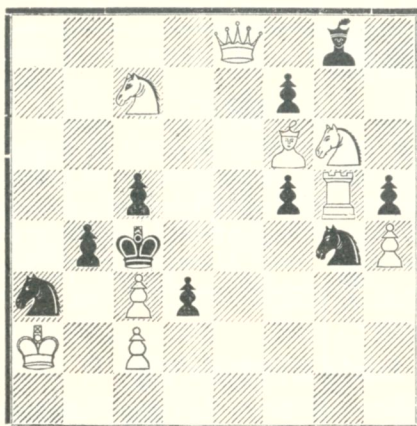
Matt i 2 træk.

996. Arturo Carra. (Orig.)



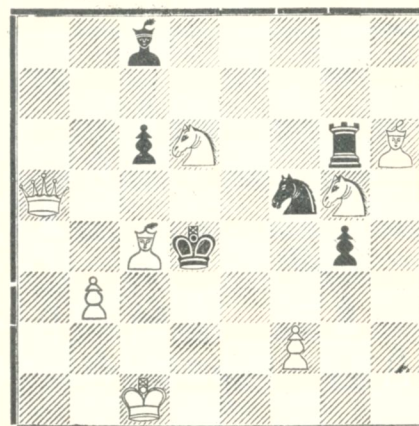
Matt i 2 træk.

997. Arturo Carra. (Orig.)



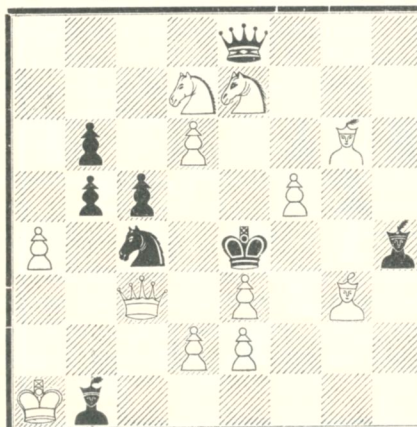
Matt i 2 træk.

998. Arturo Carra. (Orig.)



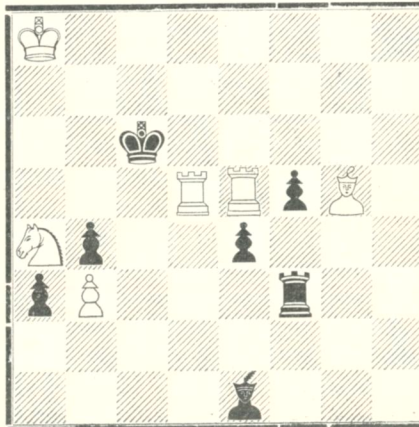
Matt i 2 træk.

999. Birger Restad, L.hammer. (Orig.)



Matt i 2 træk.

1000. J. Scheel, Slemdal.
(«Ceskoslovensky Sach» 1928.)



Matt i 3 træk.