

NORSK SCHAKBLAD

ORGAN FOR NORSK SCHAKFORBUND

CHEFREDAKTØR:

O. TRYGVE DALSEG

REDAKTØRER:

Problemavdelingen: TH. C. HENRIKSEN

Partiavdelingen: LARS HANSEN, WILLY KRISTIANSEN

MEDARBEIDER:

A. NIMZOWITSCH

Indhold:

Indbydelse til Norsk Schakforbunds 10. kongres med
turnering. — Klub og kreds. — En passant. — Par-
tier. — Problemer. — Brevkasse etc.

AARGANG VI — 1925.

„Rutebok for Norge“

(Norges Kommunikasjoner — Norges offisielle Tidtabell)

Toldbodgt. 31^{III} - Telefon 22159 - Telegr.adr.: „Rutebok“

Til hr.

SCHACH-VERLAG B. KAGAN

Berlin W. 8.
Behrenstr. 24.



Netop utkommet:

A. Troitzky:

500 Endspielstudien. *Pris 5 M. heftet, 6 M.
indbundet.*

A. Ritzen:

Italienisch. *Heftet M. 2.—.*

Dr. Tartakower:

Indisch. *Heftet M. 2.—, indb. M. 2.50*

v. Lövy:

Fern vom Alltag. *Heftet M. 2.—, indb.
M. 2.50.*

Kagans Neueste Schachnachrichten. 5. aar-
gang 1925. *M 7.—.*

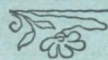
KATALOG NR. 46 GRATIS PAA FORLANGENDE

Johansen & Nielsens Boktrykkeri, Oslo.

Præmier og presentier

for alle anledninger i guld, sølv og sølvplet

Godt udvalg. Rimelige priser



Guldsmed Martin Sunde

Storgaten 8

Vort store lager av schakbrikker og schakbretter anbefales.

Almindelige schakbrikker, 6 størrelser.	fra kr. 3.60 til kr. 9.00 pr. spil
Internationale " 7 "	- - 7.00 - - 18.00 - -
Do. med bly og filt 5 "	- - 14.00 - - 28.00 - -
Reiseschak av ben 2 "	- - 10.00 - - 12.00 - -
" i skind "	- 10.00
Schakbretter av pap	- - 1.50 - - 2.25 - -
" paa karton	- - 0.40 - - 0.60 - -
" av træ en mængde sorter og størrelser	- - 5.00 - - 25.00 - -
Schakbretter av voksduk kr. 3.00, 4.00 og 5.00	

Schaklitteratur i godt udvalg.

N. W. DAMM & SØN

ØVRE SLOTSGATE 6, OSLO

NORSK SCHAKBLAD

ORGAN FOR NORSK SCHAKFORBUND

Nr. 5.

Mai 1925.

6. aarg.

Indbydelse

til Norsk Schakforbunds 10. kongres med turnering.

Norsk Schakforbunds 10. kongres med turnering avholdes i Oslo, Militære Samfunds lokaler, i tiden 3. til 12. juli efter følgende program:

Kongresmøte søndag den 5. juli kl. 5 em.

Mesterskapsturnering fredag den 3. juli — søndag den 12. juli.

1. og 2. klasses turnering søndag den 5. juli — søndag den 12. juli.

Avslutningsseksa med præmieutdeling søndag den 12. juli.

A. Kongresmotet.

Til behandling paa aarets kongres foreligger følgende:

1. Aarsberetning.
2. Regnskap.
3. Beretning om Norsk Schakforbunds fond.
4. Valg paa styre med suppleanter samt revisorer.
5. Forslag til lovforandringer.
6. Forslag til turneringsregler.
7. Eventuelle andre anliggender.

B. Mesterskapsturneringen.

Antallet av deltagere i mesterskapsturneringen begrænses til 18 mand. Selvskevne og fortrinsberettigede til deltagelse er medlemmer av den nuværende mesterskapsklasse; forøvrig er turneringen aapen for de spillere som ansees at være i besiddelse av den nødvendige spillestyrke. Med hensyn hertil har forbundets styre den endelige avgjørelse.

Deltagerne fordeles i 3 grupper a 6 mand. De to bedste i hver gruppe danner en *slutgruppe* og vinder en i denne gruppe faar titelen av "Norgesmester i Schak for aaret 1925", samt Norgesmesterskapspokalen.

Spillernes inndeling i grupper sker ved lodtrækning, idet det dog herunder tas hensyn til at medlemmerne av den nuværende mesterskapsklasse blir mest mulig fordelt, likeledes spillere fra samme klub (eventuelt kreds).

I tilfælde av et lavere deltagerantal end 18 forbeholder styret sig ret til at omordne turneringen i forhold til deltagerantallet, med derav følgende forandringer i inndeling, spilledage og præmiering. I tilfælde der skulde melde sig fler end 18 deltagere staar styret frit med hensyn til de nødvendige strykninger, idet hensyn her først og fremst vil bli tat til spillernes kvalifikationer.

Deltagerne erlægger en turneringskontingent av kr. 10, —. Der utdeles i slutgruppen 1.—6. præmie. I den indledende gruppe-turnering utdeles ingen præmier, idet de to bedste i hver gruppe altsaa faar præmier i forhold til sin placering i slutgruppen.

For de spillere fra mesterskapsturneringen som ikke rykker op i slutgruppen vil der bli arrangert en *ekstraturnering*, som begynder onsdag den 8. juli og som foregaar efter Monrads system:

Deltagerne ordnes efter det pointsantal de har efter den forberedende gruppeturnering. Hvis flere staar likt, bestemmes rækkfølgen ved lodtrækning.

Derefter spiller nr. 1 paa listen med nr. 2, hvis ikke disse to har spillet mot hinanden før, i motsat fald med den nærmest følgende spiller som han ikke har spillet mot før, nr. 3 mot nr. 4, hvis ikke disse to har spillet mot hinanden før osv.

Efter første runde omgrupperes spillerne efter de nye pointsantal, hvorefter nr. 1 spiller mot den nærmest følgende spiller han ikke har spillet mot før o. s. v. Der spilles 4 runder. Søndag benyttes til avgjørelse av hængepartier.

Bedstemand i denne turnering faar Norsk Schakblads pokal. Forøvrig utdeles der indtil 5 præmier, i forhold til deltagerantallet. Ingen ekstra turneringskontingent.

C. 1. klasses turnering.

Turneringskontingent kr. 7.50. Turneringen er aapen for spillere, som ansees at være i besiddelse av den nødvendige spillestyrke, idet forbundets styre med hensyn hertil har den endelige avgjørelse.

Turneringen foregaar i en eller flere grupper paa indtil 8 deltagere i hver. Fordelingen av spillerne sker ved lodtrækning under hensyntagen til at spillere fra samme klub (eventuelt kreds) mest mulig blir fordelt. Der utdeles indtil 4 præmier i hver gruppe. Styret forbeholder sig ret til at regulere antallet av deltagere, idet eventuelle strykninger av anmeldte sker i forhold til klubbernes medlemsantal pr. $\frac{1}{2}$ 1925.

D. 2. klasses turnering.

Turneringskontingent kr. 5,—, forøvrig arrangement som for 1. klasse bestemt.

E. Almindelige turneringsbestemmelser.

1. Spilletiderne er: Søndag den 5. juli kl. 10—2 og 3—5, søndag den 12. juli kl. 10—2 og 3—7, alle andre dage kl. 4—8 og 8.45—11.45. Mulige hængepartier blir at spille færdig efter turneringslederens bestemmelse.
2. Som turneringsleder fungerer Norsk Schakforbunds præsident eller den han dertil maatte bemyndige.
3. Turneringskomitéen bestaar av turneringslederen samt en spiller fra hver gruppe i den indledende mesterskapsturnering. Denne komité suppleres den 5. juli med en spiller fra 1. kl. og en fra 2. kl. Alle valg sker ved avstemning blandt vedkommende klasses (grupper) spillere.

4. Kun medlemmer av foreninger, som er tilsluttet Norsk Schakforbund og har avgjort sin kontingent til dette, kan delta i turneringerne. Turneringskontingenten skal være betalt senest ved turneringens begyndelse.
5. Turneringen anordnes efter Bergers system. Der spilles med ur og trækkene noteres. Betænkningstiden er 2 timer for de første 30 træk, senere 1 time pr. 15 træk. Overskrides denne tid, regnes partiet som tapt for vedkommende spiller.
6. Spillet begynder præcis til de under punkt 1. angitte tider. For enkelte partiers vedkommende kan turneringslederen tillate at tidspunktet forandres efter avtale mellem de to spillere. Møter ikke en spiller til fastsat eller avtalt tid uten at ha meldt gyldig forfaldsgrund, sætter motspilleren hans ur igang. Uteblir han 1 time, regnes partiet som tapt for ham. Uteblir begge spillere 1 time, regnes partiet som tapt for begge.
7. Avbrytes et parti før det er færdigspillet, skal den, hvis tur det er til at trække, nedskrive et hemmelig træk. Derefter leverer han sit og motstanderens notat, med angivelse av stillingen ved avbrytelsen og den tid som hver spiller har brukt, i lukket konvolut til turneringslederen. Et parti kan ikke uten tvingende grunde avbrytes før der er spillet 30 træk. Et avbrudt parti maa i tiden mellem avbrytelsen og fortsættelsen ikke opstilles eller analyseres i samraad med andre. Viser det sig ved spilllets fortsættelse at det noterte hemmelige træk er umulig at utføre, ansees partiet som tapt for vedkommende spiller.
8. Uttrær en spiller av turneringen inden han har spillet halvdelen av sine partier, strykes han helt. Har han derimot spillet halvdelen av sine partier eller derover, regnes de resterende partier som vundet av motspillerne.
9. Ved partiets avslutning skal vinderen eller ved remis føreren av de hvite brikker indlevere en læselig avskrift av partiet til turneringslederen.
10. Alle spillere er forpligtet til at fullføre turneringen og spille samtlige partier med sin fulde spillestyrke.
11. For vundet parti erholdes 1 point, for remis $\frac{1}{2}$ point og for tapt parti 0 point. Spillernes placering ved turneringens avslutning bestemmes av de opnaaede antal points.
12. I tilfælde av at to eller flere spillere skulde ha opnaaet samme antal points, og dette pointsantal berettiger til præmie, blir vedkommende præmie at tildele vedkommende spillere ex æquo. Skulde det av hensyn til turneringens anordning eller resultat være nødvendig at fastslaa spillernes indbyrdes rækkfølge, saa sker dette paa følgende maate: Hver enkelt av de liktstaaende spillere faar det hele antal points som er opnaaet av de motstandere han har vundet over og halvparten av den pointssum som er opnaaet av de motstandere han har spillet remis mot. De saaledes fremkomne nye pointsantal er avgjørende for de liktstaaende spilleres indbyrdes rækkfølge.
13. For spillet gjælder ellers de mellemeuropæiske regler, hvorav merkes: a. For spilllets begyndelse skal spillerne paase at brettet og brikerne

- er rigtig placert. Viser det sig under spillet eller ved dets avslutning at feil i saa henseende er begaat, er partiet at betragte som ugyldig og skal spilles om fra begyndelsen.
- b. Berørt brikke skal flyttes, eller slaes, om det er en av motstanderens brikker, hvis man ikke paa forhaand uttrykkelig har gjort sin motstander opmerksom paa at man kun vilde sætte brikken paa plads (*à adoubé*). Den berørte brikke kan, saalænge den ikke er sluppet efter at være flyttet, anbringes paa et hvilket som helst felt som ifølge reglerne for brikernes gang er tilgjengelig. Kan den berørte brikke ikke flyttes, resp. slaes, saa blir berøringen uten følger.
- c. Gjør en spiller et træk, som strider mot reglerne for brikernes gang, eller flytter han en av motpartens brikker, saa skal trækket tas tilbake, hvorefter reglen i punkt b kommer til anvendelse. Hvis feilen først opdages efter at yderligere træk er skedd eller efter partiets avslutning, skal spillet gjenoptas i den stilling hvori feilen blev begaat.
- d. Ved rokade flyttes først kongen, derefter taarnet. Flyttes taarnet først, maa kongen flyttes umiddelbart etter, ellers gjælder taarn-trækket alene.
14. Alle tvisttilfælder under turneringens gang anmeldes til turneringslederen og avgjøres med endelig virkning av turneringskomiteen.

*

Anmeldelse om deltagelse i turneringen sker gjennom de respektive klubber og maa være innsendt til Norsk Schakforbunds sekretær, adresse Postboks 2601, Oslo, inden 20. juni 1925. Anmeldelsen sker samlet for hver enkelt klub. Av hensyn til eventuelle strykninger bedes spillerne opført i den rækkefølge, hvori de fortrinsvis ønskes medtat. Anmeldelsen maa ogsaa indeholde angivelse av i hvilken klasse vedkommende fortrinsvis ønsker at delta, samt om spilleren i tilfælde for stort antal deltagere eventuelt er villig til at spille i en høiere eller lavere klasse end den han er anmeldt til.

Oslo den 22. mai 1925.

I styret for Norsk Schakforbund.

Ferdinand Erdmann.

Præsident.

John Schei. B. Haarsaker. Arthur Lifeldt. O. Trygve Dalseg.
Vicepræsident. Sekretær.

Klubberne gjøres opmerksom paa at indbydelsen iaar kun sker gennem Norsk Schakblad, ikke som før ved cirkulærer i posten. De forslag som skal behandles paa kongressen vil derimot bli tilstillet klubstyrene direkte.

KLUB og KREDS

Aalesunds Schaklag avholdt lørdag 4. april en hyggelig fest med diplomutdeling til seierherrene i den netop avsluttede klassesetturnering. Førstepremievinderne i de forskj. klasser blev:

1. kl. Odin Fr. Voldsæter. Klubmester. 2. kl. Arne Strande (rykker op i 1ste kl.). 3. kl. Marius Ringstad, og Oskar Torholm (rykker begge op i 2den kl.).

I den paafølgende lynturnering, hvori deltok 18 mand seiret Arne Strande med 15 points.

T. S.

Bergen. Finalekampen om Vestlandsmesterskapet fandt som før nævnt sted paaskeaften mellem Stavanger Schakklub og Bergens Schakklub. Disse to klubber hadde ved at erobre mesterskapet i sine repektive kredse kvalificert sig til finalen og denne vandt B. S. efter en haard kamp. De enkelte resultater blev (stavangerspillerne først nævnt):

Finn Haave $\frac{1}{2}$ — Thv. Modahl $\frac{1}{2}$ Austebøl $\frac{1}{2}$, — M. Lystad $\frac{1}{2}$, H. Haave 1 — G. Jokstad 0 Johnsen 0, — J. Bruun Hanssen 1, Nærland 0 — K. Salbu 1, E. Haave 0 — L. Endresen 1, tilsammen 2—4 i Bergens Schakklubs favor.

En match mellem schakklubben „Werge“, Minde pr. Bergen, og et lag fra B. S. 4de klasse resulterte i en seir for B. S. — $3\frac{1}{2}$ — $2\frac{1}{2}$.

For at øke interessen blandt spillerne i samtlige klasser skal der nu i Bergens Schakklub hver uke arrangeres klassekampe. 4. klasse mot 3. klasse, 3. klasse mot 2. osv.

I slutten av mai maaned tænkes spillet en 50-mandspokalmatch mellem B. S. og Caïssa med Vestlandsk Schaksammenslutning som arrangør.

O. K. J.

Larvik Schakklub. Paa redaktionens venlige opfordring skal jeg faa lov at komme med nogen yderligere detaljer fra Larvik. Onsdag den 29. april holdt vi vort sidste spillemøte før sommerferien. Vi arrangerte da en meget morsom lynturnering, hvori finalkampen blev utkjempet mellem Egil Olsen og P. Pedersen med den første som seierherre. Deretter spilte S. Bugaard, Alf Larsen og Emil Reiersen simultanmatch hver mot 6 motstandere (hvorav 1 fra 1. kl., 2 fra 2. kl. og 3 fra 3. kl.) med resultatet $4\frac{1}{2}$ — $1\frac{1}{2}$, $4\frac{1}{2}$ — $1\frac{1}{2}$ og 4—2 i simultanspillerens favor. — Jeg vil for egen del tilføie at det kamplag vi nu har, bestaaende av spillere fra 1. kl. og som ifjor erobret kredsmesterskapet i Vestfold, er meget sterke spillere. Laget bestaar av følgende: Gunnar Waale, Gunnar Bugaard, Emil Reiersen, Karl Reiersen, Alf Larsen, Egil Olsen, Harald Sørensen, Joh. Hallberg. Foruten vor udmerkede 1. klasse vil jeg ogsaa gjerne nævne som et faktum at uten vor formand, hr. kjøbmand Johs Bergstad, hvis sjeldne interesse for det ædle schakspil har git sig saa mange for vor klub høist glædelige utslag, saa var det nok ikke lykkes at greie

den økonomiske side av administrationen saa tilfredsstillende som skedd er nu. Han har den største fortjeneste av at Larvik staar som en av „provincens“ ledende schakklubber.

Klubben har i vinter ved siden av den ordinære turnering avholdt en handicaptturnering (1. kl. gav b-bonden + trækket mot 2. kl. og droningspringeren + trækket mot 3. kl.), hvori deltok 32 spillere. 1. pr. blev vundet av Gunnar Bugaard (1. kl.), 2. pr. av Carl Winther Nilsen (3. kl.).

Larvik Schakklub staar nu bedst i østre halvkreds med $14\frac{1}{2}$ p. Der-næst har Tønsberg $10\frac{1}{2}$, Sandefjord 4 og Halsen 3 p. Kreds-kampene fortsætter til høsten. I østre halvkreds er nu optat en ny klub, Narverød Schakklub.

P.

Duestiens Schakklub. Resultatet av medlemsturneringen 1925 er:
2. kl.: 1. pr. og klubbmester Ole O. Rugstad (10 pt.), 2. pr. Peder Isaksen $9\frac{1}{2}$ p., efterat D. Johannessen som ogsaa hadde $9\frac{1}{2}$ p. hadde trukket sig fra omkamp.

3. kl.: 1. pr. Bjarne Bjørnsen $9\frac{1}{2}$ p., 2. pr. Togo Hennum 7 p., 3. pr. Birger Madsen $6\frac{1}{2}$ p. (2. og 3. klasse spilte sammen).

4. kl.: 1. pr. Henry Holmberg $10\frac{1}{2}$ p., 2. pr. William Johnsen $9\frac{1}{2}$ p., 3. Herm. Eriksrød 9 pt., 4. Ragnvald Madsen $8\frac{1}{2}$ pt.

B. M.

Skiens Schakklub avsluttet sæsongen lørdag 2. mai med en belivet pølsefest i forbindelse med præmieutdeling. I festen deltok vel 30 medlemmer og stemningen var høi. En utmerket trio gav ridderne av schakbrettet en musikalsk nydelse. Talerne ved bordet var mange og begeistrede, men saa har ogsaa klubben hat en fortsat god fremgang baade hvad medlemsantal og økonomi angaar likesom klubben utad kan glæde sig ved en god position i de mange kampe, som sæsongen har budt paa. Præmieutdelingen foregik som vanlig under stor begeistring og ser slik ut.

1. kl. 1. pr. Gottfred Nilssen $6\frac{1}{2}$ p. av 8 opnaaelige, 1. pr. Nils Hobæk $6\frac{1}{2}$ p.

2. kl. 2. pr. E. Johannesen $5\frac{1}{2}$ p., 3. pr. A. Hagen 5 p., 1. pr. A. Andersen.

3. kl. 2. pr. Hennum, 3. pr. D. Danielsen, 1. pr. R. Arnesen.

4. kl. 2. pr. H. Andersen, 3. pr. H. Johnsen.

Derefter servertes kaffe og julekake, hvorpaa den uundgaelige blitz tok sin begyndelse. Man inddeltes i 3 klasser med én præmie i hver. Følgende fik præmie: 1. kl. H. Haakonsen, 2. kl. Sv. Hagen og 3. kl. R. Lunder. — Festen som først avsluttedes langt ut i de smaa timer blev et minde rikere for dem som deltok og vil sikkerlig bidra til end yderligere at befæste det kameratslige forhold inden Skiens Schakklub.

F. M. N.

Trondhjem. Lørdag den 3. mai kjæmpet *Studenternes Schakklub* og *Arbeidernes Schakklub* for fjerde gang om den opsatte pokal. Der deltok som vanlig 10 spillere fra hver klub og kampen blev haard og

temmelig jevn. Først ved 3-tiden om natten forelaa det endelige resultat, nemlig 6-4 i Stud. favor. Den meget omstridte pokal tilfaldt dermed Studenternes Schakklub til odel og eie. De enkelte resultater var følgende (Arb.s repr. nævnt først):

Thomassen 1 — Flood 0. O. Nilsen 0 — Pilgram Larsen 1. Over-sand 0 — Rojahn 1. Bjerkan $\frac{1}{2}$ — Norberg Schulz $\frac{1}{2}$. Vorseth $\frac{1}{2}$ — Motzfeldt $\frac{1}{2}$. Leistad 1 — Bojer 0. Sjødin 0 — Reinholdt 1. Dybmyhr 0 — Holtan 1. K. T. Johansen 1 — Jacobsen 0. Skogstad 0 — Reehorst 1.

Mandag 4. mai maatte studenterne atter i ilden, dennegang mot Trondhjems Schakklub. Det var ogsaa fjerde gangs kamp om en opsat pokal. Fire av de mere trænede trondhjemsspillere hadde forfald, saa det var med bange anelser trondhjemmerne gik til kampen. Efter 6 timers kamp med vekslende held paa de forskjellige fronter, kunde Trondhjem hjemføre seiren med 5 mot 3 points. De enkelte resultater var følgende: (hvit nævnt først).

Rojahn (S). 1 — Haarsaker 0. Rian (T). $\frac{1}{2}$ — Motzfeldt $\frac{1}{2}$. Holtan (S). 0 — Dahlbye 1. Moslet, (T). 1 — Norberg Schulz 0. Pilgram Larsen (S). 0 — Maske 1. Nordstrand (T) 1 — Bojer 0. Reinholdt (S). 1 — Wollan 0. Lingaas (T). $\frac{1}{2}$ — Flood $\frac{1}{2}$.

Trondhjems Schakklub har dermed to aktier i pokalen, Stud. har en.

R. R.

Oslo og Omegns kreds. Kampene i A-klassen er nu færdigspillet, idet sidste runde blev utkjæmpet 10. og 24. mai.

Kampen den 10. mai mellem Christiania Schakselskab og Schakklubben Centrum foregik i Ingeniørernes Hus og var p. g. a. enkelte forhold omfattet med stor interesse. Efter en meget haard kamp, hvori det en stund spøkte for at Selskabet for første gang skulde tape en indenlandsk match, blev resultatet 4-4. Vi nævner Centrumsspillerne, først: A. Benestad $\frac{1}{2}$ — Leif F. D. Lund $\frac{1}{2}$, Jac. A. Brekke 1 — A. M. Erichsen 0, Bjarne Jensen $\frac{1}{2}$ — G. Christiansen $\frac{1}{2}$. Th. Olafsen $\frac{1}{2}$ — H. G. Hansen $\frac{1}{2}$, H. Wold 0 — Lars Haasted 1, M. Gran $\frac{1}{2}$ — H. Chr. Siebke $\frac{1}{2}$, E. Hoffstad 1 — dr. Karl Haasted 0, P. Wigholm 0 — R. Helsing 1.

Den 24. mai seiret „Odin“ over „1911“ med $5\frac{1}{2}$ - $2\frac{1}{2}$ ved følgende spillere: Sig. Heiestad 0, Lars Hanssen 1, Mobæk 1 — Geelmuyden 0, E. Myhre 1 — W. Kristiansen 0, K. Knutsen 1 — (motstander ikke møt), Olaussen 1 — Opsahl 0, Skog $\frac{1}{2}$ — Stubberud $\frac{1}{2}$, Rolf Heiestad $\frac{1}{2}$ — Dalseg $\frac{1}{2}$, Hafstad $\frac{1}{2}$ — Steen $\frac{1}{2}$. Det endelige resultat er altsaa at Christiania Schakselskab med 2 vundne og 1 uavgjort match, har erobret det første kredsmesterskap, medens „Odin“ har to vundne og en tapt, Centrum en vundet, en uavgjort og en tapt, medens „1911“ har tapt alle tre matcher.

EN PASSANT

Den russiske sovjetregjeringens raad for legemskultur, som har en egen avdeling for schak, planligger en stor international turnering (16—18 deltagere) i november. Følgende mestere skal indbydes: Lasker, Capablanca, Aljechin, Reti, Marshall, Vidmar, Grünfeld, Tartakower, Rubinstein, Spielmann og som reserver Teichmann, Maroczy, Tarrasch og Johner, endvidere 8 russere som skal uttas ved en forberedende turnering. Præmierne blir 1000, 700, 500, 350, 250, 150, 100 og 50 rubler.

En i København planlagt match mellem *Nimzowitsch* og *Rubinstein* er blit opsat til neste aar.

En international turnering finder i disse dage (24. mai — 6. juni) sted i Marienbad (Tsjeko-Slavokiet); paa deltagerlisten finder vi igjen mange av navnene fra Baden-Baden: Grünfeld, Marshall, Nimzowitsch, Reti, Rosselli, Rubinstein, Spielmann, Tartakower, Thomas, Torre og Yates, desuten Janowsky, Haida (Brünn) og R. P. Michell (London).

I begyndelsen av april fandt sted en bykamp paa 20 bret mellem Wien og Budapest, som endte uavgjort med 10—10. Paa Wiens lag finder vi navne som Grünfeld, Kmoch, prof. Becker, dr. König, Hans Müller, S. R. Wolf og Dünmann, paa den anden side bl. a. Balla, Havasi, A. Steiner og dr. Vajda.

I Bromley (England) avholdtes 11.—18. april en international amatørturnering med 24 deltagere, fordelt paa 4 grupper a 6 mand. I gruppe A seiret amatørverdensmesteren H. Mattison (Letland) med italieneren Romih paa anden plads, i gruppe B., F. Apscheneek (2. pr. i olympiaden, ogsaa letlænder, i gruppe C., K. Hromadka og i D., D. Skalicka, begge fra Tsjekoslovakiet. I en avsluttende turnering mellom gruppevinderne blev resultatet: Mattison 2½, Skalicka 1½, Apscheneek 1, Hromadka 1.

Turnerinden i Baden-Baden blev en glimrende seier for Aljechin, som fuldførte uten et eneste tap. Han opnaede 16½ p. paa 20 partier. Som nr. to placerte polakken Rubinstein sig. Nimzowitsch, som synes at ha været indisponert efter sin anstrengende Norgesturne, kom paa 9. plads med 11 p. Nærmere omtale av turneringen, med partier, kommer i neste nummer.

Kampen om Københavnermesterskapet, som hadde samlet 16 deltagere, foregik efter Monrads system (7 runder) og artet sig som et meget spændende kapløp mellom cand. jur S. Kinch, „Skakbladets“ redaktor, og den unge islandske spiller Stefansson. De opnaade begge 5½ p. og først efter en omkamp paa 3 partier kom Kinch i besiddelse av mester-skapstitelen.

PARTIER

348. Aljechins aapning.

Spillet i propagandama tchen i Oslo 4. mai 1924.

Leif F. D. Lund. A. S. Benestad.
Chr.ania Schakselskab. Schakkklubben av 1911.

- | | |
|-----------|--------|
| 1. e2—e4 | Sg8—f6 |
| 2. e4—e5 | Sf6—d5 |
| 3. Sb1—c3 | Sd5—b6 |

Almindeligst sker her: 3.—e6 eller S+c3, Dr. Tartakower fremholder som litet indbydende at trække springeren tilbake fra kampfeltet medens E. Grünfeld forsvarer trækket og mener det er godt spilbart.

- | | |
|-----------------------------------|--------|
| 4. d2—d4 | — |
| Dr. Tartakower foretrækker 4. f4. | |
| 4. — — | d7—d6 |
| 5. e5+d6 | e7+d6 |
| 6. Lf1—d3 | Sb8—c6 |
| 7. Sg1—e2 | Lc8—g4 |

I partiet Krüger—Grünfeld, Frankfurt a. M. 1923 skedde: 7.—Sb4; 8. 0—0, S+d3, 9. D+d3, Le7, 10. Le3, d5, 11. b3, 0—0 og sort staar bedst.

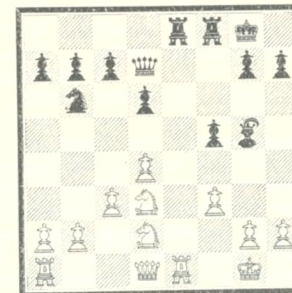
Teksttrækets ide er at fremlokke f-bonden for saa at avbytte løperen paa d3 og derved paa grund av den aapne e—linje skaffe hvit et svakt punkt paa e3

- | | |
|----------|---|
| 8. f2—f3 | — |
|----------|---|

Her hadde muligens 7. Le3 været at foretrække; men ogsaa da hadde sort kommet til en bra utvikling efter Sb4 og Le7.

- | | |
|------------|--------|
| 8. — — | Lg4—h5 |
| 9. 0—0 | Lh5—g6 |
| 10. Tf1—e1 | Lf8—e7 |
| 11. Se2—f4 | Lg6+d3 |
| 12. Dd1+d3 | 0—0 |
| 13. Sc3—e4 | Dd8—d7 |

Stilling efter hvits 20. træk.



- | | |
|------------|--------|
| 14. Sf4—h3 | Sc6—b4 |
| 15. Dd3—d1 | Ta8—e8 |
| 16. c2—c3 | Sb4—d5 |
| 17. Lc1—f4 | f7—f5 |
| 18. Se4—d2 | Sd5+f4 |
| 19. Sh3+f4 | Le7—g5 |
| 20. Sf4—d3 | — |

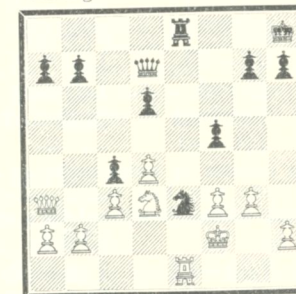
Sort har ved velberegnet strategi tilrevet sig initiativet og staar nu tydelig bedre end hvit. Der stod nu flere plausible fortsættelser til raadighet; den mest konsekvente hadde vel været løperschakken paa e3 og derefter befæstelse av punktet e3; men den langt fremskredne tid hindret en nøiere analyse av den eventuelle fribondes skjæbne. Sort valgte derfor en enklere fortsættelse med taarnavbytte, idet han bl. a. haabet paa muligheten av fuld raadighet over linjen.

- | | |
|-------------|---------|
| 20. — — | Sb6—d5 |
| 21. Sd2—f1 | Te8+e1 |
| 22. Sd3+e1! | Tf8+e8 |
| 23. Dd1—b3 | c7—c6 |
| 24. Se1—d3 | Kg8—h8 |
| 25. Ta1—e1 | Lg5—e3† |
| 26. Sf1+e3 | Sd5+e3 |
| 27. g2—g3 | c6—c5! |

En god ide. Bonden kan ikke slaaes. Paa 28. d+c, d+c, 29. S+c følger 29. — Dd2.

- | | |
|------------|-------|
| 28. Kg1—f2 | c5—c4 |
| 29. Db3—a3 | — |

Stilling efter hvits 29. træk.



- | | |
|---------|----------|
| 29. — — | Se3—c2?? |
|---------|----------|

En skjæbnesvanger overseen, sort gaar

like i en selvlaget fælde; men tiden var knapp og stillingen indebar næsten for mange muligheder.

Blandt de fire-fem indbydende fortsættelser som forelaa fører ihvertfald 29.—De7 til sikker gevinst for sort. Der kunde ha fulgt 30. Se5, f4!, 31. D+d6 (det eneste: slaaes f-bonden følger dronningtap eller matt i etpar træk) 31.—Sg4†!, 32. f3+g4, f4+g3†, 33. Kg2, D+d6, 34. Sf7

† Kg8 35 S+d6, T+e1 og sort vinder. Eller: 32. S+g4, D+e1†, 33. Kg2, f4+g3, 34. D+g3, D+g3 og sort vinder.

30. Da3+d6! Dd7—c8
31. Te1+e8† Dc8+e8
32. Dd6+e5 og sort gav op efter etpar nytteløse træk.

Noter av A. Benestad.

349. Aljehins aapning.

Spillet i kredsmatchen i Oslo schakkreds 10. mai 1925.

Leif F. D. Lund. A. Benestad.
Christiania Schakselskab. Centrum.

1. e2—e4 Sg8—f6
2. e4—e5 Sf6—d5
3. d2—d4 d7—d6
4. f2—f4 d6+e5
5. f4+e5 Lc8—f5
6. c2—c3? — —

En overdreven forsigtighet, der nærmest befordrer sorts forsøk paa at sprænge det hvite centrum.

6. — — e7—e6
7. Sg1—f3 c7—c5
8. Lf1—d3 Lf5+d3
9. Dd1+d3 c5+d4
10. c3+d4 — —

Sort har allerede opnaaet betydelig positionsfordel, det svake hvite centrum danner et ypperlig angrepsobjekt.

10. — — Lf8—b4†
11. Sb1—c3 Sb8—c6
12. 0—0 h7—h6
13. Lc1—d2 0—0
14. Kg1—h1 Sd5—e7
15. Ta1—d1 Se7—g6
16. Dd3—e4 a7—a6
17. d4—d5 Lb4+c3
18. d5+c6 Lc3+d2
19. Td1+d2 Dd8—c7
20. Tf1—c1 — —

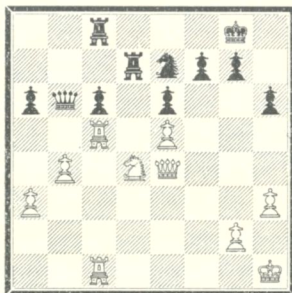
Det enkleste og bedste hadde vel været 20. c6+b7, men hvit hadde naturligvis stadig faat vanskeligheter med sin e-bonde.

20. — — b7+c6
21. Td2—c2 Ta8—c8
22. h2—h3 Dc7—b7
23. b2—b3 Tc8—c7
24. Sf3—d4 Sg6—e7

25. a2—a3 Tf8—c8
26. b3—b4 Db7—b6
27. Tc1—c5 Tc7—d7!

Truer Td5 og tvinger næsten hvit til det paafølgende avbytte.

Stilling efter sorts 27. træk.



28. Sd4+c6 Tc8+c6
29. Tc5+c6 Se7+c6
30. Tc1+c6 — —

30. D+c6 hadde ledet til dronning- eller taarntap efter 30 — Td1†.

30. — — Td7—d1†
31. Kh1—h2 Db6—g1†
32. Kh2—g3 g7—g6
33. Tc6—c2 — —

Det truet Te1 o. s. v.

33. — — Td1—d4?

En liketil fortsættelse hadde selvfølgelig været: 33.—De1†, 34. D+D, T+D med angrep paa baade e- og a-bonden; men sort vurderer sin angrepsstilling moden en skarpere avslutning og spiller derfor paa kombination. Desværre finder han ikke i øieblikket den rette fortsættelse; helt avgjørende hadde været: 33.—Ta1, dækker nu hvit den truende schak paa a3 med dronningen, saa følger 34.—De1†

og spiller hvit 34. Tc3 saa følger 34.—Ta2! og hvit kommer i forlegenhet for træk.

34. De4—e2 h6—h5
35. Tc2—d2! — —

Feilagtig hadde været 35. Tc4 paa grund av 35.—T+T, 36. D+T, De3† o. s. v.

35. — — g6—g5
36. Td2+d4 Dg1+d4

37. Kg3—h2 h5—h4
38. De2+a6 Dd4+e5†
39. Kh2—g1 De5—e1†

Partiet er hermed kommet over i remisstilling; men av hensyn til matchresultatet blev det fortsat endnu 15 træk for det blev avbrudt som remis.

(Noter av A. Benestad).

350. Indisk.

Spillet i omkampen om Københavns-mesterskapet.

B. Stefansson. S. Kinch.

1. d2—d4 Sg8—f6
2. Sg1—f3 g7—g6
3. c2—e4 Lf8—g7
4. Sb1—c3 d7—d6
5. e2—c4 Sb8—d7
6. Lc1—f4 c7—c5

Ofte spillet, men neppe godt. Sort kan nemlig efter d4—d5 ikke sprænge hvits centrumsstilling, fordi en fremrykning av e- eller f-bonden skaper for mange svake punkter. Hvit kan derfor rolig iverksætte et meget sterkt kongeangrep, saa meget mere som sorts dronningfløi er vanskelig at utvikle, og en motaktion paa denne side derfor kommer for sent. Den eneste maate, hvorpaa sort kan skaffe sig et taalelig spil, synes derfor at være 0—0, og hurtigst mulig e7—e5.

7. d4—d5 Sf6—h5?

Sg4 var langt at foretrække.

8. Lf4—d2 0—0
9. Lf1—e2 h7—h6

Sort er i forlegenhet for et godt træk. Meningen med trækket er at muliggjøre g5

og derved skaffe dækning for en springer paa f4.

10. g2—g4 Lg7+c3
11. Ld2+c3 Sh5—f6
12. Sf3—d2 Sd7—e5
13. h2—h3 g6—g5
14. Dd1—c2 Se5—g6
15. 0—0—0 Lc8—d7
16. Sd2—f1 a7—a6
17. Sf1—g3 b7—b5
18. Sg3—f5 Ld7+f5
19. e4+f5 Sg6—f4
20. Le2—f1 b5+c4
21. Lf1+c4 Dd8—b6
22. h3—h4 Db6—b7
23. h4+g5 h6+g5
24. Dc2—d2 Kg8—g7
25. Th1—h5 Sf4+h5

Der findes ikke lenger nogen redning.

26. Dd2+g5† Kg7—h7
27. Td1—h1 e7—e5
28. Dg5+f6 opgit.

(Politiken).

Wiesbaden.

I april blev det holdt en liten dobbeltrundet mesterturnering i Wiesbaden. Av de 4 deltagere besatte dr. Euwe førstepladsen med 4½ points, dernæst kommer Spielmann (3), Shories (2½) og tilsidst (2) Sämisch (3. præmie i Baden-Baden!). Som man ser, kan det av resultatene i slike smaa turneringer litet sluttes om deltagernes spillestyrke. — Vi gjengir et typisk Sämisch-parti fra turneringen, med noter av Spielmann i Wiener Schachzeitung

351. Siciliansk parti.

Shories. F. Sämisch.

1. e2—e4 c7—c5
2. Sg1—f3 Sb8—c6
3. d2—d4 c5+d4
4. Sf3+d4 Sg8—f6

5. Sb1—c3 d7—d6
6. Lf1—e2 e7—e6

Sort agter at spille den saakaldte Paulsenvariant uten at ha tillatt trækket c2—c4.

7. 0—0 Lf8—e7

8. Sd4—b3 — —
Blev anvendt med godt resultat av Maroczy mot Euwe i Scheveningen 1923.

8. — — 0—0
9. Lc1—e3 b7—b6
10. f2—f4 Lc8—b7
11. Le2—f3 Dd8—b8

Sämisch opsøker med forkjærlighet dette usedvanlige felt for dronningen. Det rene Paulsensystem a6 og Dc7 vilde her svække bonden b6.

12. Dd1—e1 — —
Hvit vil bringe dronningen til g3. Almindeligere er i slike stillinger Dd2.

12. — — Tf8—d8
13. a2—a3! — —
Forhindrer forsøket Sb4 fulgt av d6—d5, og betar dermed sort enhver mulighet for at bli aggressiv.

13. — — Sf6—d7
14. Ta1—d1 Lb7—a6
For at kunne fortsætte med Dc7 og Tac8 uten at bli forstyrret ved Sb5.

15. Tf1—f2 Db8—c7
16. Tf2—d2 Ta8—c8
17. De1—g3 La6—c4
18. Sb3—e4 Sc6+d4
19. Le3+d4 e6—e5

Nu blir det klart hvorfor sort trak løperen til c4: derved blev baade d5 og b5 sikret mot et eventuelt fatalt springertræk.

20. Ld4—e3 e5+f4
21. Dg3+f4? — —
Herpaa opstaar det for sort vanskeligheter, som har sin grund i dronningens uheldige stilling paa f4. Langt mere logisk var 21. e+f4, hvorpaa hvit efter 21.—Se5 22. Le2! staar ganske godt

21. — — Sd7—e5
22. Le3—d4 h7—h6!
Truer Lg5.
23. Df4—g3 Le7—g5
24. Td2—f2 Dc7—e7

352. Dronninggambit.

Spillet i Baden-Baden, mai 1925.

Aljechin. *Marshall.*

1. d2—d4 d7—d5
2. c2—c4 Sg8—f6

Et litet spillet forsvar som Marshall ogsaa tidligere anvendte ofte.

3. c4+d5 — —
Hvit kan ogsaa forsøke med 3. Sc3

Fremtvinger Dh3.
25. Dg3—h3 Lc4—e6
26. g2—g4 Se5—c6
27. Lf3—e2 — —
Atter truet kvalitetstap ved S+d4 fulgt av Le3.

27. — — h6—h5!
28. Dh3+h5 — —
Hvit beslutter sig til at gi kvaliteten for en bonde for at fri sig fra trykket av det sorte officerspil. Paa 28. Tg2 hadde sort d6—d5 til hensigt.

28. — — Sc6+d4
29. Td1+d4 Lg5—e3
30. Td4—d3 Tc8—c5!
31. Dh5—h3 Le3+f2†
32. Kg1+f2 b6—b5

Uklarere er 32.—d6 for 33. e+d, L+d5 34. b2—b4.

33. Td3—d2 a7—a6
34. Kf2—e1 Tc5—e5
35. Dh3—g3 f7—f6
36. Dg3—f2 De7—b7
37. Ke1—d1 — —

Som sorts svar viser, finder kongen heller ikke paa dronningfløien noget asyl.

37. — — b5—b4
38. a3+b4 Db7+b4
39. Df2—d4 — —

Hvit har intet forsvar. Paa 39. Kc1 avgjør 39.—Tb8 40. Sd1, Ta5.

39. — — Db4+b2
40. Le2—c4 d6—d5!
41. Sc3+d5 Db2—b1†
42. Kd1—e2 Le6+d5
43. Sc4+d5 Td8+d5
44. Dd4—c4 Db1—b5

Opgit. — Den sicilianske Paulsen-variant beviste i Wiesbaden atter sin overordentlige motstandskraft, idet sort kunde notere 2 points.

eller 3. Sf3 at komme ind i en normal dronninggambit. Marshall pleier derefter at fortsætte med 3.—Lf5 (parti Grünfeld — Marshall). Hvis hvit har til hensigt at motlægge forsvarer eller overlødet at opnaa nogen fordel, saa er teksttrækket ihvertfald den eneste fremgangsmaate.

3. — — Sf6+d5

4. e2—e4 Sd5—f6
5. Lf1—d3 — —

Herved skal det følgende fremstøt forhindres, eventuelt dæmpes. Tidligere spillet man her i almindelighet 5. Sc3 og paa e7—e5, 6. d4—d5 hvormed hvit intet opnaar.

5. — — e7—e5!

Da Marshall ved rigtig fortsættelse efter dette træk kunde opnaa et ufarlig og likt spil, viser det sig at hvits 5 træk nok ikke var den sterkeste fortsættelse. Dette beror vel væsentlig paa at hvis hvit foreløbig spiller efter gammelt mønster 5. Sc3 og paa e5 ikke d5 men 6 Sf3! for efter 6.—e+d, 7. D+d4!, D+d4, 8. S+d4, har hvit betragtelig utviklingsforsprang.

6. d4+e5 Sf6—g4

Partiet faar herved en viss likhet med Budapest-forsvaret og med den for sort gunstige forskjel at forsvarer av bonden vilde være direkte daarlig for hvit.

7. Sg1—f3 — —

Paa 7. f4 følger Lc5 og sort staar overlegent. Ogsaa i neste træk vilde hvit ved at forsøke paa at beholde bonden straks komme i daarligere stilling.

7. — — Sb8—c6

8. Lc1—g5! — —

Paa 8. Lf4? vilde nu følge Sb4!, og hvit har allerede ingen parade.

8. — — Lf8—e7

9. Lg5+e7 Dd8+e7

10. Sb1—c3 Sc6+e5

11. Sf3+e5 De7+e5?

En feil. Sort maatte slaa tilbake med springeren. Nu taper han nogen tempi som Aljechin utnytter til et tiltentgjørende angrep.

12. h2—h3 Sg4—f6

13. Dd1—d2! — —

Forbereder lang rokade og er meget sterkere end f. eks. 13. 0—0.

13. — — Lc8—d7

14. Dd2—e3! — —

Hindres likeledes motstanderen i at rokere langt —.

14. — — Ld7—c6

15. 0—0—0 0—0

Til trods for al fare som truer, maa sort beslutte sig til kort rokade. Nogen anden fortsættelse er ikke at finde.

16. f2—f4 De5—e6

Noget bedre var straks 16.—De7. Paa 16.—Da5 følger 17. e5, og hvis der-

paa Sd5 saa 18. S+d5, L+d5, 19. L+h7†, K+h7, 20. Dd3† samt D+d5.

17. e4—e5 Tf8—e8

18. Th1—e1 Ta8—d8

19. f4—f5 — —

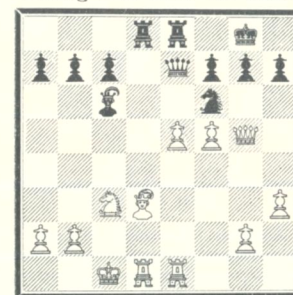
Nu gjennomfører Aljechin et brilliant slutangrep. Sorts træk er fra nu av saa at si tvangstræk.

19. — — De6—e7

20. De3—g5! — —

Avgjørende.

Stilling efter hvits 20. træk.



20. — — Sf6—d5

21. f5—f6 De7—f8

22. Ld3—c4! Sd5+c3

23. Td1+d8! Te8+d8

24. f6+g7! Sc4+a2†

25. Kc1—b1! — —

Efter 25. L+a2 vilde sort med 25.—Dc5† vinde et meget viktig tempo.

25. — — Df8—e8

26. e5—e6! Le6—e4†

Marshall's forsvarsforsøk har intet tvingende ved sig og er derfor uten nogen nytte.

27. Kb1—a1! f7—f5

Paa 27.—f+e6 følger 28. L+e6†, D+e6, 29. D+d8†, K+g7, 30. Dd4†, samt D+e4.

28. e6—e7† Td8—d5

29. Dg5—f6! — —

Fører endnu raskere til maalet end 29. T+e4.

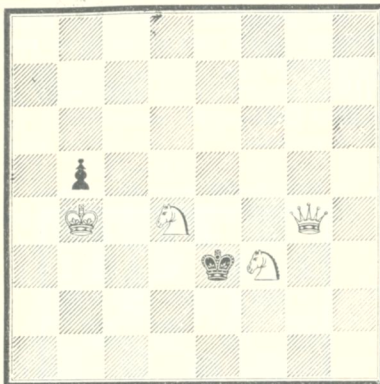
29. — — De8—f7

Hvit erklærer nu matt i 3 træk, nemlig 30. e7—e8D† D+e8 31. L+d5† og matt i neste træk.

Noter av R. Réti
for Norsk Schakblad

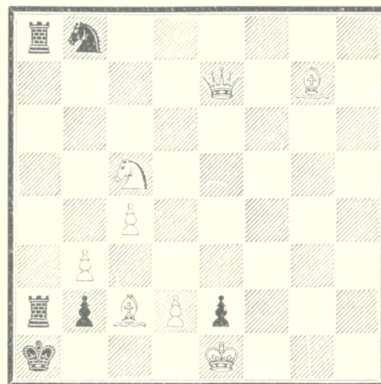
PROBLEMER

552. Karl Nielsen, Ribe (Orig)



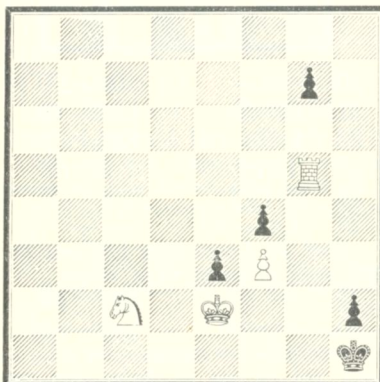
Matt i 4 træk.

553. Karl Nielsen. (Orig)



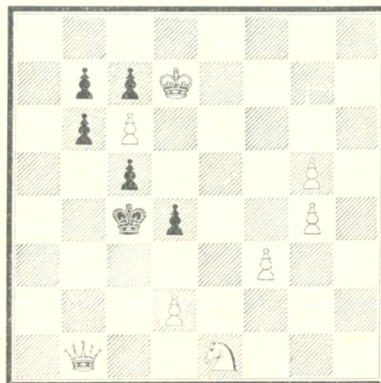
Matt i 4 træk.

554. Rasmus Arnesen, Bergen. (Orig)



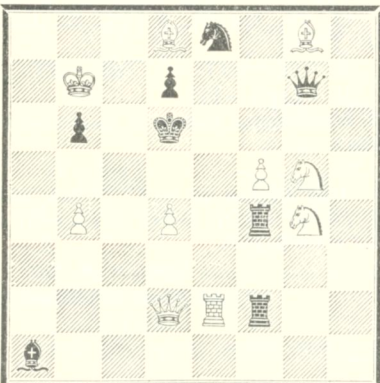
Matt i 5 træk.

555. Franz Dworak, Bergen (Orig).



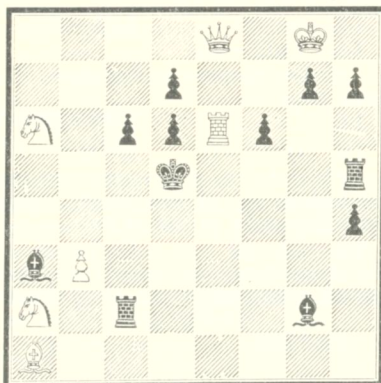
Matt i 3 træk.

556. Edv. Rennemo, Snåsa. (Orig.)



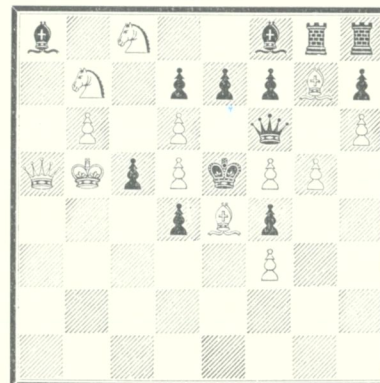
Matt i 2 træk.

557. Rasmus Arnesen. (Orig.)



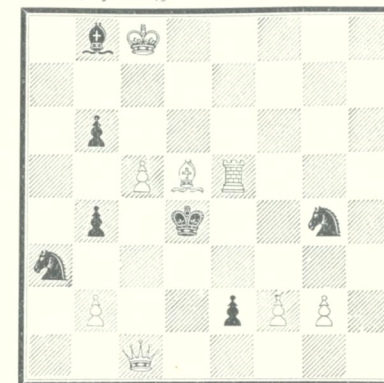
Matt i 2 træk.

558. F. Tideman-Johannessen, Oslo. (Original).



Matt i 2 træk.

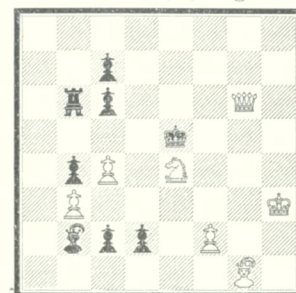
559. Birger Knudsen, Bergen. „Nya dagl. Allehanda“ 1925.



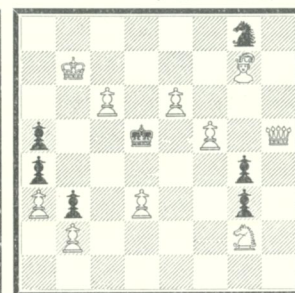
Matt i 3 træk.

„Narodni Politika“s intern. turn. 1924.

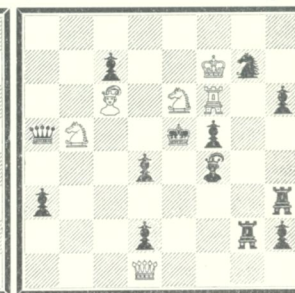
560. I. hædr. omtale. Arvid Kubbel, Leningrad



561. II. hædr. omtale. F. Simhovič, Rumunsko,



562. III. hædr. omtale. K. A. L. Kubbel, Leningrad



Matt i 3 træk.

Løsninger.

Februar.

- 513. (Vatne) 1. e2 - e3, Kd6. 2. Kd3, Kd5. 3. Sf4†, Kd6. 4. e4; Kf6. 2. Kf3, Kf5. 3. Sd4†. (Denne løsning kan i andet træk omgaaes ved 1 -, Kf6. 2. Sd8 og 1 -, Kd6 2. Sf8 og bevirker at problemet i symmetrisk henseende viser en frugtbarhet, som ikke er av det gode, da det symmetriske dobbeltspil er ødelæggende).
- 514. (Knudsen) 1. Te8, Ka2. 2. Ta8†, Kb1, 3. Ld3, f5. 4. c8 (S), f4. 5. Sa7, Ka2. 6. Sb5† (Pattfaren efter 2. Ta8† nødvendiggjør bondens forvandling til springer. At taarnet skal helt til e8 virker overraskende og er vel motivert).
- 515. (Nielsen) 1. d4, truer 2. T+e5†; Kc4, d4+e5†, S ∞. 2. S+e3†.
- 516. (Endresen) 1. Sg3, L+f6, 2. Sf4†; f7+e6 2. D+f3†. (2 vakre varianter, men truslerne er noget stærke).
- 517. (Scheel) 1. e6. 518. (Rennemo). 1 Dh2.
- 519. (Modahl) 1. Dc7. 520. (Dworak). Den tiltænkte løsning er 1. Sg5 strander paa d6-d5. Denne bonde kan fjernes og problemet er da korrekt
- 521. (Nielsen) 1. Ld6, truer T+h4†; L+f5. 2. De6†!; Sb3. 2 Da8†; T+c2, (Tc4). 2. D+T†. (En vakker komposition, særlig er D-ofret paa e6 originalt!)
- 522. 1. Tc2 523. 1. Sd4. 524. 1. Lf8. Flere løsere angir 1. Le3, dette strander paa Dd5! 525. 1. Ka7.

Riglige løsninger mottat fra

(Paavisning av dobbeltspil i nr. 513 honoreres med 2 p. For løsning av nr. 514 gis der 5 p.)

Franz Dworak, (Bergen) alle problemer, (54). M., Bergen, do. (54). G., Oslo, do. (52). Johs. Stordahl og H. Store-Røste, (Bergen) alle originaler, (54). K. J. Vatne, Lena, do. (52). Lars Hanssen, Oslo alle originaler ÷ 520. (50). Kr. Hansen, Heggedal, alle originaler (46). Arne Strande, Aalesund alle ÷ 524. (46). Leif Larsen, Bergen alle ÷ 524. (44). Rasmus Arnesen, Bergen do. (44). Karl Nielsen, Ribe alle ÷ 520. (44). Hans Solberg, Oslo alle ÷ 520 og 524 (44). F. Tideman-Johannessen, Oslo, alle ÷ 514 og 524 (40). Erling Tveter, Eidanger 513. 516 - 519, 523 - 525. (33). Johs. Jørgensen, Rusten, 513, 516 - 519, 522 - 523, 525. (33)

Tallene i parentes er pointsstillingen i løsningsturneringen.

Brevkasse.

Tak for problemer og løsninger fra: J. J., (Rustene). E. T., (Eidanger). L. L., (Bergen) H. S. R., (Bergen). J. S., M., (Bergen). Edv. R., (Snåsa). K. J. V., (Lena). J. J., (Rustene). K. N., (Ribe). F. T. J. (Oslo): Brev avsendt. A. G., (Moss): Brev ang. problemerne. G., (Oslo) R. A., Bergen. A. S., (Aalesund). L. H., (Oslo). B. K., (Bergen).

Rettelse.

I problem nr. 536. (Scheel) skal tilføies sort bonde paa f6

Problemturneringer.

„Narodni Politika“s årsturnering for 3-trækkere har hat følgende utfald: 1. Pr. J. Balik, 2. Pr. K. Traxler, 3. Pr. J. Vasta. Hædrende omtale 1. A. Kubbel, 2. F. Simhovic, 3. K. A. L. Kubbel.

„Narodni Politika“ utskriver sin VI. internationale turnering for 3-trækkere offentliggjort i bladet i 1925, Sendingerne adresseres: Dr. E. Palkoska, Prag III—612.

„Magyar Sakkvilag“ foranstalter i løpet av 1925 saakaldte „aapne“ turneringer for 2 og 3-trækkere samt studier. Sendinger kan adresseres: A. Havasi, Budapest, Kiralyhago-u. 2.

„Italia Scacchistica“s Borgattimindeturnering har hat følgerde utfald: 3-trækkere (24 indsendte) 1. A. Mari, 2. N. K. Malachoff, 3. J. Cauveren, Hædr. omtale: 1. E. Palkosku, 2. E. Westbury, 3. J. Gentner. 2-trækkere (39 indsendte): 1. Westbury, 2. L. Schor, 3-4. Dr. Simay-Molnar. Hædr. omtale: 1. F. Kovacs, 2. E. Westbury, 3. N. Carro, 4. G. Paspualini.

En intern. turnering foranstaltet av *Hollandsk-Indiens Schakforbund* gav følgende resultat, Indsendt 68 tottrækkere og 58 tretttrækkere. I tottræks avdelingen: 1. Pr. K. A. K. Larsen, 2. J. J. Rietveld, 3. J. Hartong. Hædr. omtale 1-2. J. J. Rietveld, Schüller-Cheriton, 3-trækkere: 1. J. Rietveld, 2. K. A. L. Kubbel, 3. J. E. Canveren. Hædr. omtale: 1. Erlin og Nemo, 2. Niemeyer og Rietveld, 3. P. Keidans

Norsk Schakblad — Organ for Norsk Schakforbund — utkommer hver maaned og koster kr 8.— pr. aargang. Abonnement kan tegnes ved enhver postanstalt i Norge Sverige og Danmark. Korrespondance vedrørende problemer bedes sendt Th C. Henriksen Fredrikstad. Al anden korrespondance adresseres Norsk Schakblad, Boks 2601, Oslo.

Trykt 2. juni 1925.

UR

Vi har overtat *eneforhandlingen* for Skandinavien av Schakur, fabrikat Draxler, Wien, og kan levere disse til yderst fordelagtig pris (ca. 25 kroner). Urene er indbygget i trækasser. Forlang nærmere beskrivelse, fotografi og pristilbud.

Ved udmerkede forbindelser med de ledende utenlandske firmaer kan vi skaffe alt i schak, saasom

BRIKKER

av den internationale type, bretter, schaklitteratur, diagramstempler og figurtyper. Tryksaker besørges utført.

Fra lager anbefales: Nimzowitsch „Die Blockade“ kr. 3,—. Tartakower „Indisch“ kr. 3,—. „Die Zukunftseröffnung“ kr. 2,50, indb.

BØKER

3,50. „Die hypermoderne Schachpartie“ (7 bøker) kr. 19.—. Reti „Die neuen Ideen im Schach“ kr. 3,50. Aljechin „Kongressbuch New-York 1924“ (inddeh. samtlige 110 partier, bill. av deltagerne etc.) kr. 20,—, indb. 22,50. Dr. Em. Lasker „Gesunder Menschenverstand im Schach“ kr. 6,50, indb. 10,—, portofrit tilsendt ved forskudsremisse. Alle andre bøker skaffes paa bestilling.

SCHAKFORLAGET, BOKS 2601, OSLO