

Til hr.

SCHACH-VERLAG B. KAGAN

Berlin W. 8.
Behrenstr. 24.



Netop utkommet:

A. Troitzky:

500 Endspielstudien. *Pris 5 M. heftet, 6 M. indbundet.*

A. Ritzen:

Italienisch. *Heftet M. 2.—.*

Dr. Tartakower:

Indisch. *Heftet M. 2.—, indb. M. 2.50*

v. Lövy:

Fern vom Alltag. *Heftet M. 2.—, indb. M. 2.50.*

Kagans Neueste Schachnachrichten. 5. aargang 1925. *M 7.—.*

KATALOG NR. 46 GRATIS PAA FORLANGENDE

Johansen & Nielsens Boktrykkeri, Oslo.

Nr. 4 — April 1925

NORSK SCHAKBLAD

ORGAN FOR NORSK SCHAKFORBUND

CHEFREDAKTØR:

O. TRYGVE DALSEG

REDAKTØRER:

Problemavdelingen: TH. C. HENRIKSEN

Partiavdelingen: LARS HANSEN, WILLY KRISTIANSEN

MEDARBEIDER:

A. NIMZOWITSCH

Indhold:

Paul Rudolf von Bilguer. — Klub og Kreds. — En passant. — Literatur. — Partier. — Studier. — Problemer. Brevkasse.

AARGANG VI — 1925.

„Rutebok for Norge“

(Norges Kommunikasjoner — Norges offisielle Tidtabell)

Toldbodgt. 31 III - Telefon 22159 - Telegr.adr.: „Rutebok“

Præmier og presenter

for alle anledninger i guld, sølv og sølvplet

Godt udvalg. Rimelige priser



Guldsmed Martin Sunde

Storgaten 8

Vort store lager av schakbrikker og schakbretter anbefales.

Almindelige schakbrikker, 6 størrelser.	fra kr. 3.60 til kr. 9.00 pr. spil
Internationale " 7 "	- - 7.00 - - 18.00 - -
Do. med bly og filt 5 "	- - 14.00 - - 28.00 - -
Reiseschak av ben 2 "	- - 10.00 - - 12.00 - -
" i skind "	- 10.00
Schakbretter av pap	- - 1.50 - - 2.25 - -
" paa karton	- - 0.40 - - 0.60 - -
" av træ en mængde sorter og størrelser	- - 5.00 - - 25.00 - -
Schakbretter av voksduk kr. 3.00, 4.00 og 5.00	

Schaklitteratur i godt udvalg.

N. W. DAMM & SØN

ØVRE SLOTSGATE 6, OSLO

NORSK SCHAKBLAD

ORGAN FOR NORSK SCHAKFORBUND

Nr. 4.

April 1925.

6. aarg.

Paul Rudolf von Bilguer.

Ved E. Jürgens.

II.

Medens Bilguer gik paa krigsskolen i Berlin, traf han sammen med den kjendte Berlinerspiller, jøden Mendheim*), der endog en tid gik for at være Berlins sterkeste spiller. I den tid var det ogsaa at han og von der Lasa**) blev venner, et venskab, som senere førte til utgivelsen av „Handbuch des Schachspiels“. Endvidere traf han i Berlin den sterke spiller, overlærer Bledow, som metodisk søkte at utdanne de unge schaktalenter til mesterskapet, samt Horwitz, Mayet og Hanstein. De 6 sidstnævnte utgjorde eliten i „Berliner Schachgesellschaft“ (stiftet 1827). Man har ogsaa tat med maleren Schorn og talt om „Syvstjernen paa Berlins schakfirmament“. Om sommeren samledes man i de hyggelige løvnischer eller under de gamle kastanjer i Blumengarten i forstaden Potsdam, og om vinteren i kafé Belvédère midt i Berlin. Begge steder færdedes Bilguer under sit Berlinerophold — „schakløitnanten,“ som han kaldtes av ikke spillende kafégjæster.

Kun én gang traf Bilguer sammen med en fremmed schakmester, ungareren Szen. Ellers hadde han omtrent utelukkende berlinerspillerne til motstandere. Som i forrige artikkel nævnt spilte Bilguer altid alvorlig under anvendelse av sin hele spillestyrke. Engang han var meget træt og forstemt bad en ven ham om at avstaa fra at spille schak, naar det anstremte ham saa. „Tror De,“ svarte Bilguer, „at jeg spiller for min fornøielses skyld?“ Schak var for ham en alvorlig sak, en videnskap, som han energisk søkte at trænge tilbunds i. Dette alene forklarer, at han trods sygdom og trange kaar allikevel kunde utrette saa meget som schakanalytiker.

Den aapning, hvortil Bilguers navn fornemlig er knyttet, er „To-springerspil i bakhaand“, en betegnelse, som han selv har git den. Til ære for den, der først har underkastet aapningen et nøiere studium, har den senere faat navnet „Preussisk parti“. Der foreligger fra Bilguers haand en utførlig monografi over To-springerspillet i bakhaand, som utkom i aaret 1839 paa Lehfelts***) forlag (Berlin). Denne hadde fattet interesse for Bilguer paa grund av hans dygtige blindspil og fandt ikke at kunne si nei, da Bilguer presenterte ham sit sirlige, velordnede manu-

*) Tilhørte i hens. til spilletypus Philidors skole.

**) Senere tysk gesandt i Kjøbenhavn.

***) Kom senere i forbindelse med dr. M. Veit (Veit & Comp.).

skript med den begrundelse, at Lehfeldd i værste fald ikke kunde tape paa forretningen. Koch bemerker her, at det forekommer ham utvilsomt, at Bilguer under sin samtale med Lehfeldd ved denne anledning allerede har aabenbart sin plan med hensyn til haandboken.

Det er særlig offervarianten 1. e4 e5, 2. Sf3 Sc6, 3. Lc4 Sf6, 4. Sg5 d5, 5. ed: Sd5! 6. Sf7†, som Bilguer gjør til gjenstand for utførlig analyse. Ved springerofret erholder hvit som bekjendt et meget sterkt angrep, og det gir anledning til en mængde interessante kombinationer, som netop var i Bilguers aand. Hvor indgaaende denne spillemate er undersøkt av Bilguer fremgaar derav, at eftertrækkene 6.—Kf7.; 7. Df3† Ke6, 8. Sc3 Se7, 9. d4 anfører han ikke mindre end 91 varianter for at vise, at hvit overalt maa vinde, ikke blot efter 9.—c6 men ogsaa efter 9.—h6! (10. 0—0 c6, 11. Te1), som han ansaa for sorts sterkeste fortsættelse. Om 5.—Sa5, som allerede av Polerio er betegnet som sorts bedste svar, sier Bilguer: „Ved dette træk synes det som sort undgaar faren og vinder bonden tilbake, men man *blir skuffet*.“ V. d. Lasa var oprindelig av samme mening, men ændret den siden. I en senere utgave av haandboken tilføies dog: „Om stillingsfordelen erstatter ofret er endnu tvilsomt“ — ogsaa et bevis paa, hvilke uløselige vanskeligheter schakanalytikerne ofte ser sig stillet overfor.

Men „Preussisk parti“ var dog blot begynnelsen. Bilguer hadde en større plan: at utgi en haandbok omfattende aapningslæren i sin helhet. Han vilde skape et verk, som optok i sig baade det som tidligere schakautorer hadde efterlatt sig av blivende værd og senere tiders erfaringer. Idéen var Bilguers. Men til utførelsen av dette store arbeide var han saa heldig, i flere av sine berlinervenner, og da først og fremst von der Lasa, hans senere arvtager, at ha dygtige, erfarne medarbeidere. Og dette var saa meget mere paakrævet, som Bilguers legemskræfter ikke stod i nogetsomhelst forhold til den gigantiske oppgave han hadde sat sig.

Verket skulde for det første gi en fremstilling av samtlige da kjendte aapninger — om end ikke i en saa utførlig form som monografien over to springerspillet, saa dog saa utførlig, at ikke blot begynneren, men ogsaa den viderekomne der kunde hente den belæring han søkte. Dernæst skulde det gi en fremstilling av slutspilteorien, der paa en viss maate „er hvælvingens slutsten, uten hvilken buen aldrig faar den nødvendige fasthet og runding.“ (v. d. Lasa). Midtspillet, som med sine endeløse rækker av varianter og subvarianter ikke kan gjøres til gjenstand for en systematisk behandling, skulde illustreres ved et utvalg av gode partier. I de første oplag av haandboken er det væsentlig „Syvstjernen“ som er representert, i 4de oplag er ogsaa partier av Morphy medtat og i de senere er partierne væsentlig hentet fra de mange mesterturneringer i nyere tid.

I første oplag av „Handbuch des Schachspiels, entworfen und angefangen von P. R. v. Bilguer, fortgesetzt und herausgegeben von seinem Freunde v. d. Lasa,“ har Bilguer selv foruten To-springerspillet bearbejdet følgende avsnit „Uregelmæssige forsvarstræk i springerspillet“ og „Skotsk gambit“ samt delvis Allgaier-gambitten.

Spansk parti som nu begyndte at bli mere almindelig er behandlet av Mayet, og under hele arbeidet har Bledow*) bistaat med raad og daad.

For ikke med Sarratt og Lewis, de mest bekjendte schakautorer, og andre at komme altfor meget ut paa vidderne ved behandlingen av de mange varianter tok Bilguer til mønster den i 1837 utkomne „Encyclopædie des Echecs“ av Alexandre. Dette verks tabellariske form er benyttet i de første utgaver av haandboken.

I Tyskland hadde det været almindelig kun at tillate bondens forvandling paa officersrækken til en allerede slaat officer. Bledow holdt bestemt fast herved. Den fra Paris kommende Schorn forfattet imidlertid bondens uindskrænkede forvandling, saaledes som det brukes i Frankrike og England, og fik heri støtte av Bilguer. Gjennem haandboken blev nu regelen om bondens betingelsesløse overgang til dronning eller en anden officer alment anerkjendt ogsaa i Tyskland.

Det var som nævnt en gigantisk oppgave den syke og lidende Bilguer hadde sat sig; men han arbeidet med ukuelig energi, og i „Syvstjernen“ hadde han gode hjælpere. Forrest blandt disse igjen staar von der Lasa, hvis utrættelige flid haandbokens største del skyldes. Men v. d. Lasa har selv alltid kun betegnet sig som utgiver. Haandboken bærer og vil alltid komme til at bære Paul Rudolf von Bilguers navn. Og naar schakspillere sig imellem taler om „Bilguer“, vet enhver, at dermed menes „Handbuch des Schachspiels“.

Parti nr. 343. Løpergambit.

<i>Mayet.</i>	<i>v. Bilguer.</i>		
1. e2—e4	e7—e5	16. g2—g3	Sb8—c6
2. f2—f4	e5+f4	17. Lc1—d2	Ld7 g4
3. Lf1—c4	Dd8—h4†	18. Sf3—h2	Lg4—f5
4. Ke1—f1	g7—g5	19. Ld2—c3	Lf5+c2
5. Sg1—f3	Dh4—h5	Se foranstaaende anm.	
6. d2—d4	h7—h6	20. e5—e6	Lg7+c3
7. h2—h4	Lf8—g7	21. e6+f7	Lc3+e1
8. Sb1—c3	d7—d6	22. f7—f8D†	— —
9. e4—e5	d6+e5	Hvit faar vistnok dronningen igjen og vinder ogsaa taarnet; men dronningen er kommet ut av spillet.	
10. Sc3—d5	Ke8—d8	22. — —	Kc8—d7
11. d4+e5	Lc8—d7	23. Df8+a8	Dg6—e4
12. Kf1—g1	Dh5—g6	24. Sh2—g4	De4—d4†
13. h4+g5	h6+g5	25. Sg4—e3	f4+e3
14. Th1+h8	Lg7+h8	26. Ta1+e1	e3—e2†
15. Dd1—e1	— —	27. Kg1—g2	Lc2—e4†
Som saa ofte i disse spil tilbys ogsaa her en bonde, som dog først da kan tas med utsigt til held, naar den sorte konge er bragt i sikkerhet.		28. Kg2—h3	Dd4—h8†
		29. Kh3—g4	Sc6—e5†
		30. Kg4+g5	Dh8—h6 matt.
15. — —	Kd8—c8		

*) Hadde et rikholdig bibliotek, som blev stillet til v. d. Lasas disposition.

KLUB og KREDS

Kristiansand Schakklubs har til formand for 1925 valgt G. Davidsen. I en match 10. dec. f. a. mot den anden klub i byen, Arbeidernes Schakklub, seiret Kr.sand S. K. med $4\frac{1}{2}$ — $2\frac{1}{2}$. Klubben har nu 14 medlemmer.

Halsens Schakklubs styre, valgt paa generalforsamling 5. oktober f. a., bestaar av: Fm. Harald Christiansen, vfm. Einar Eriksen, sekr. Mathias Nalum, kass. Magnus Eliassen. Klubben har i likhet med Larvik Schakklub nedsat kontingenten fra kr. 8.— til kr. 5.— pr. aar.

Ostfold kreds. De individuelle resultater i 2. runde (8. mars i Fr.-stad) var:

G. Wiers-Jenssen, *Fredrikstad*, 1 — I. Andersen, *Moss*. O. E. Madsen 1 — Gulbrandsen, J. Lund 1 — Andreassen, H. Rasmussen, — Arnesen 1, Th. C. Henriksen — Hansen-Smith 1, O. Fransen 1 — André, S. Madsen $\frac{1}{2}$ — Munch $\frac{1}{2}$, S. Haug 1 — Kristiansen, tilsammen: *Fredrikstad Schakselskap* $5\frac{1}{2}$ — *Moss Schakklub* $2\frac{1}{2}$.

Kristiansen, *Sarpsborg*, 1 — Hansen, *Selbak*, Thøgersen 1 — Christensen, Gerhardt 1 — Jonsen, Nilsson 1 — Stabell, Nielsen $\frac{1}{2}$ — Andersen $\frac{1}{2}$, Wahlstrøm 1 — Gregersen, Syversen 1 — Kjelberg, Svensen — Mørch 1, tilsammen: *Sarpsborg Schakklub* $6\frac{1}{2}$ — *Selbak Schakklub* $1\frac{1}{2}$.

I 3. runde (15. mars) seiret *Sarpsborg* over *Haldens Schakselskap* med 7—1 og *Fredrikstad* over *Selbak* med $7\frac{1}{2}$ — $\frac{1}{2}$. I 4. runde slog *Moss Selbak* med $7\frac{1}{2}$ — $\frac{1}{2}$, og *Fr.stad Halden* med $6\frac{1}{2}$ — $1\frac{1}{2}$. *Fr.stad* er nu færdig og har opnaet $24\frac{1}{2}$ p. av 32 mulige. Det gjenstaar endnu 2 kampe, *Moss*—*Sarpsborg* og *Halden*—*Selbak*, men ingen av disse klubber kan komme op paa samme pointsantal som *Fredrikstad Schakselskap*, som altsaa kan betragtes som kredsmester ogsaa i aar.

Efter at ovenstaaende er skrevet meddeles at *Moss* har slaat *Sarpsborg* med $5\frac{1}{2}$ — $2\frac{1}{2}$. *Fredrikstad* er saaledes kredsmester med $24\frac{1}{2}$ p., mens *Moss* blir nr. 2 med 22. p.

Schakklubben Frem, *Lillestrøm*, har vundet to pokalmatcher mot *Fettsund Schakselskap*, den 15. mars med $14\frac{1}{2}$ — $5\frac{1}{2}$ og den 29. mars med 12—8 points. Som dommer fungerte E. Johnsen, *Oslo Schakklub*. Efter denne sidste kamp avholdtes en storartet fest, hvor *Frem* blev overlevert pokalen.

Vestfold kreds. Spillerne i kampen *Porsgrund Schakselskap* — *Duestien Schakklub* (22. febr. i Skien) var: B. Ditlefsen, *Porsgrund* $\frac{1}{2}$ — O. Rugstad, *Duestien* $\frac{1}{2}$, R. Ditlefsen — Bj. Bjørnsen 1, B. Hansen $\frac{1}{2}$ — P. Isaksen $\frac{1}{2}$, L. Solstad — B. Johannessen 1, S. Thorrud — T. Hennem 1, S. A. Kongsgaard 1 — B. Madsen, H. Thorrud 1 — Leif Hansen, H. Skyer 1 — C. Jacobsen.

Rjukan Schakselskap slog i sin første kredskamp *Notodden* med $4\frac{1}{2}$ — $3\frac{1}{2}$ og fik samtidig den første aktie i en pokal, opsat av en schakinteressert paa *Notodden*.

Oslo og omegens kreds. I 2. runde slog *Christiania Schakselskab Arbeidernes Schakklub* *Odin* med 7—1. Kampen fandt sted i selskapets lokaler den 12. mars. Spillerne var: O. Smedal, C. S. 1 — Sig. Heiestad, *Odin*, Leif F. D. Lund $\frac{1}{2}$ — Einar Mobæk $\frac{1}{2}$, A. M. Erichsen 1 — E. Myhre, *Georg Christiansen* 1 — K. Knutsen, J. Lilja 1 — H. Olausen, H. Chr. Siebke $\frac{1}{2}$, W. Skog $\frac{1}{2}$, R. Helsing 1 — R. Heiestad, *Brynildsen* 1 — S. Hafstad.

Den 29. mars spillet den nye klub „*Centrum*“ mot *Schakklubben* av 1911 i den sidste klubs lokaler med følgende resultat: *Jac. A. Brekke*, *Centrum* 1 — *Lars Hanssen*, 1911, A. Benestad $\frac{1}{2}$ — W. Kristiansen $\frac{1}{2}$, *Bj. Jensen* $\frac{1}{2}$ — H. Opsahl $\frac{1}{2}$, *Oscar Hovind* — T. Stubberud 1, Th. Okafsen $\frac{1}{2}$ — *Stokkeland* $\frac{1}{2}$, H. Wold 1 — I. Steen, M. Gran — *Dalseg* 1, H. Seth 1 — E. Ødegaard, altsaa $4\frac{1}{2}$ — $3\frac{1}{2}$ i *Centrum*s favør.

I sidste runde møtes *Odin* — 1911 den 24. mai og *Selskapet* — *Centrum* den 10. mai.

Kampene i B. og C klassen foregaar programmæssig og skal vi i neste nummer bringe en oversigt over de 4 første runder.

Vestlandske schaksammenslutning. Finalekampen om vestlandsmesterskapet fandt sted paaskeaften i *Bergen* og endte med seier for *Bergens Schakklub*, som slog *Stavanger Schakklub* med 4—2. Det var første gang disse to klubber møtte hinanden i alvorlig kamp.

Stavangerklubben avvirket samtidig en pokalkamp mot „*Caïssa*“, som den sidstnevnte klub vandt med $6\frac{1}{2}$ — $1\frac{1}{2}$. Spillerne var (*Stavanger* først):

Finn Haave 1 — O. Sæthre, *Johs. Austbø* — T. Koldahl 1, Halfr. Haave — H. E. Heltberg 1, E. Nærland — F. Sørgaard 1, Einar Haave — H. Pedersen 1, Carl Haave $\frac{1}{2}$ — F. Dworak $\frac{1}{2}$. Kampen fandt sted 2. paaskedag og blev avsluttet med en lynturnering, hvor *Dworak* og *Finn Haave* blev henholdsvis 1. og 2. premievinder.

Den 22. mars spiltes den tredje pokalkamp mellem *Bergens Schakklub* og *Caïssa*. Resultatet blev 5—5, det bedste som *Caïssa* hittil har opnaet i disse kampe. Spillerne var (*Bergens S.* først): O. Kavlie *Jørgensen* — O. Sæthre 1, Thv. Modahl 1 — H. E. Heltberg, M. Lystad $\frac{1}{2}$. T. Koldahl $\frac{1}{2}$, G. Jokstad 1 — M. Koldahl, J. Bruun-Hansen 1 — J. Jensen, J. Schei — F. Sørgaard 1, H. Kaminka 1 — F. Dworak, K. Salbu — R. Strøm 1, E. Bendiksen $\frac{1}{2}$ — H. Pedersen $\frac{1}{2}$, L. Endresen — J. Bakke 1.

I *Bergens Schakklubs* vaarturnering deltar 30 damer og 100 herrer. Endel av damerne deltar i klubbens ordinære 3. klasse, mens de øvrige danner egne grupper.

EN PASSANT

Johann Berger, den bekjendte tyske schakmester, problemkomponist og teoretiker, feiret den 11. april 80 aar. Spesielt paa slutspilteoriens omraade regnes Berger som absolut første autoritet, men han har ogsaa med stor grundighet behandlet problemteorien, likesom han i sin tid var en frygtet deltager i mesterturneringer.

Den første schakmatch pr. radio fandt sted den 15. mars mellem Hamburg og Leipzig. Hamburg vandt to partier, to blev remis og de fire øvrige blev ikke færdigspillet. Matchen var arrangert i reklameøiemed av de to radioselskaper. Trækkene blev kringkastet eftersom de blev gjort; desuten blev stillingen paa brettene gjentat hver time.

Det franske schakforbunds *Bulletin* meddeler som et tegn paa en renæssance for schaklivet i Frankrike at forbundet nu omfatter 36 klubber med ialt 1983 medlemmer, og at to klubber har over 200 medlemmer. Paa det omraade kan vi beboere av bjerget altsaa konkurrere med en av stormagterne!

Turneringen i Baden-Baden, som begyndte 16. april, omfatter følgende 21 deltagere: Aljechin, Rabinowitch, Boguljubow (Rusland), Yates, Thomas (England) Marshall, Torre (Amerika) Carls, Mises, Sämisch, Tarrasch, (Tyskland), Roselli (Italien), Rubinstein (Polen), Dr. Treybal (Tsjekoslovakia), te Kolsté (Holland), Colle (Belgien), Spielmann, Reti, Grünfeld, Tartakower (Østerrike), samt Nimzowitsch. Efter 7 runder leder Rubinstein med 6 p., mens Aljechin, som kun har spillet 6 partier, har 5½. Nimzowitsch har 4 p. paa 6 partier. Han har slaat Colle, te Kolsté og Reti, spillet remis mot Tarrasch og Yates og kun tapt mot Aljechin.

LITERATUR

Paul Morphy. Sammlung der von ihm gespielten Partien mit ausführlichen Erläuterungen von Geza Maroczy. 12. oplag 1925. (Berlin, Walter de Gruyter & Co). Snart 70 aar er nu gaat siden Morphy feiret sine straalende triumfer, men hans navn er fremdeles like lysende blandt schakspilletes dyrkere. Hans eminente schakbegavelse skaffet ham i løpet av et par aar en plads i de udødeliges rækker. — Den kjendte ungarske mester Maroczy har i denne bok samlet alle opnoterte partier fra Morphys korte, men straalende løpebane, ialt 403, hvorav et er nylig fundet, og stillet dem i lys av den moderne teori. Boken er paa 290 sider og er forsynet med 8 billeder (Kr. 12.—, indb. kr. 15.—).

A-B-C des Schachspiels von J. Minckwitz, 166 sider, og *Die Schachschule*, von Johannes Metzger, 110 sider (begge Berlin, Walter de Gruyter & Co.) er to velkjendte og velrenommerede tyske lærebøker som er utkommet i nye og forbedrede oplag. (Henholdsvis kr. 6.— og kr. 4.—).

Kongressbuch New-York 1925, (samme forlag). Foruten beretningen om forløpet av fjoraarets store internationale turnering i New-York, billeder av samtlige deltagere etc. indeholder denne bok samtlige 110 partier med utførlige noter av den russiske mester Aljechin, som desuten har utarbeidet en interessant sammenstilling av nyheterne paa teoriens omraade. Et standardverk, som ikke trenger nogen anbefaling (kr. 20.— og 22.50).

A. Ritzen: Die italienische Partie. (Berlin, Kagan). I et litt usmakelig forord hævder forfatteren at han i det foreliggende verk beviser at italiensk er tapt for sort. La det staa hen — i hvert fald har han ydet et respektabelt arbeide. Det er særlig Møller- og Krakauvarianten som har interessert ham, og talrike citater fra korrespondance- og andre partier han har spillet vidner om at han har tat sit arbeide alvorlig. Stoffet er ordnet efter mønster av Bilguer, saa man uten besvær kan sammenligne analysene. Et litet aber er at de „illustrerende partier“ er tat direkte ut av Bilguer, forfatteren burde istedet ha anvendt noen nyere partier som virkelig belyste hans analyser.

Vi anbefaler verket til alle venner av det aapne spil.

Til Klubberne!

Opmerksomheten henledes paa § 9 i forbundets love ifølge hvilken kontingenten til forbundet skal indbetales inden 30. april. De klubber som endnu staar tilrest med kontingenten bedes godhetsfuldt snarest indsende denne til sekretæren. Postboks 2601, Oslo.

Samtidig gjøres opmerksom paa at forslag til lovforandringer som ønskes behandlet paa kommende kongres, maa være indsendt til styret inden 20. mai.

Dødsfald.

Rektor *C. E. Lindkvist*, en av de frugtbarste svenske problemforfattere av den ældre generation, er død den 20. januar 1925, 77 aar gammel. Han deltok hyppig i turneringer, og har i enkelte opnaad præmier.

Chefredaktørens brevkasse.

Tak for brev og bidrag fra O. K. J. (Bergen), opgaverne over spillerne fra paaskekampen savnes, F. D. (Bergen), P. (Larvik), stoffet var allerede sat op da Deres brev kom, hører gjerne mer fra Larvik, A. G. (Moss), velkommen, H. S. (Sarpsborg) kom med mer, A. B. (Kr.sand), B. M. (Skien), har hørt svært litet fra Vestfold i den sidste tid, J. A. (Stavanger), partiet var morsomt, men N. har spillet for svakt til at det kan brukes. Velkommen igjen med partier og nyheter. Sv. L. (Rjukan), hvordan er det gaat senere? H. Th. (Lillestrøm), H. K. (Stavanger), misforstaaelse rettet. S. L. (Sarpsborg) tak for partiet, haaber bladet nu er mottat.

PARTIER

344. Wienerparti.

Spillet i Oslo og omegns schakkreds turnering 1925, 8. mars.

Lars Hanssen. Leif F. D. Lund.
Schakkl. av 1911. Chr.a. Schakseiskab.

- | | |
|-----------|--------|
| 1. e2-e4 | e7-e5 |
| 2. Sb1-c3 | Sg8-f6 |
| 3. f2-f4 | d7-d5 |
| 4. f4+e5 | Sf6+e4 |
| 5. Sg1-f3 | — |

I denne stilling kan man virkelig tale om „valgets ve“ for sort. Vi vil gi en kort oversigt over hans muligheter.

Foruten den gamle variant 5.—Lb4, som gir hvit anledning til med tempo foran at spille gambitvarianten 3.—f5 i Spansk, har sort hele 4 moderne og chancerike fortsættelser:

I. 5.—Lg4 6. De2, S+c3 (Sg5 er heller ikke dumt, da hvit maa nøie sig med det beskedne 7. d3, om 7. d4 se tilægget til Bilguer) 7. d+c, Sd7 8 Lf4, c6 9. 0-0-0, Da5 10. Kb1, 0-0-0 11. Df2 (saavidt Collijn). Nu synes 11.—Sc5 (12. b4, Se4) os at gi sort et noget tiltalende spil, da hvit neppe kan undgaa bytte av sin kongeløper.

II. 5.—Sc6 6. Lb5 o. s. v., ikke 6. Le2 for Lc5! 7. d4, S+d4 8. S+d4, Dh4† 9. g3, S+g3 10. Sf3, Lf2†! 11. K+f2 Se4† med vindende mattangrep.

III. I Győr 1924 blev forsøkt det originale, men ikke daarlige 5.—Lc5 6. d4, Lb4 7. Ld2, e5 med spil à la Maccutcheon. Imidlertid kan vel hvit omgaa spillemaaten ved 6. De2, Lf5 (Lf2† 7. Kd1, S+c3† 8. b+c!, Lb6 7. La3 med sterkt pres), 7. Db5† og dronningen blir generende

Endelig som IV fortsættelsen i partiet.

- | | |
|--------|--------|
| 5. — — | Lf8-e7 |
|--------|--------|

- | | |
|----------|-----|
| 6. d2-d4 | 0-0 |
|----------|-----|

6. d4 er oiensynlig hvits bedste træk. Sort kan imidlertid i stedet for teksttrækket spille 6.—Lb4 og kommer over i variant III. Dette turde vise at 5.—Le7 er sterkere end 5.—Lc5.

- | | |
|-----------|-------|
| 7. Lf1-d3 | f7-f5 |
|-----------|-------|

- | | |
|----------|--------|
| 8. e5+f6 | Le7+f6 |
|----------|--------|

Naar sort ikke først slaar av paa c3, er dette godt; e4 blir et sterkt punkt for sort, hvit tør jo ikke slaa to ganger for Te8.

- | | |
|--------|--------|
| 9. 0-0 | Sb8-c6 |
|--------|--------|

- | | |
|------------|---|
| 10. Lc1-e3 | — |
|------------|---|

En litt uvant situation for hvit: i stedet

for at gyve paa som vanlig i denne variant maa han foreløbig forsvare sig. At S.—L+f6, som hævdet, skulde motlægge hele varianten, tror vi dog ikke, jfr. næste note.

- | | |
|---------|--------|
| 10. — — | Lc8-f5 |
|---------|--------|

- | | |
|------------|---|
| 11. Dd1-e2 | — |
|------------|---|

To officerer hængende paa en åpen linje. Men det er ikke saa farlig som det ser ut til, dronningen kommer jo ut med trusel (12. S+d5).

- | | |
|---------|--------|
| 11. — — | Kg8-h8 |
|---------|--------|

Sb4 gaar ikke for 12. L+e4 d+e 13. De4† med bondegevinst.

- | | |
|-----------|---|
| 12. a2-a3 | — |
|-----------|---|

Nu var Sb4 virkelig en trusel, bytte av en daarlig springer med en god løper, dertil med betydelig svækkelse av hvits bondestilling.

- | | |
|---------|--------|
| 12. — — | Dd8-d7 |
|---------|--------|

- | | |
|------------|--------|
| 13. Ta1-e1 | Ta8-e8 |
|------------|--------|

- | | |
|------------|---|
| 14. Kg1-h1 | — |
|------------|---|

Positionstræk Dronningens stilling paa e2 gir sort anledning til en del ukorrekte kombinationer, følgelig flytter hvit den foreløbig ikke.

- | | |
|---------|--------|
| 14. — — | Te8-e7 |
|---------|--------|

Nu har sort erklært sig saavidt at dronningen kan gaa.

- | | |
|------------|--------|
| 15. De2-d1 | Tf8-e8 |
|------------|--------|

- | | |
|------------|---|
| 16. Sc3-e2 | — |
|------------|---|

Sort kan ikke slænge springeren paa e4 unna med fordel.

- | | |
|---------|--------|
| 16. — — | Sc6-d8 |
|---------|--------|

- | | |
|------------|---|
| 17. Le3-g1 | — |
|------------|---|

Et vendepunkt i partiet. For at fremkalde komplikasjoner paa kongeløien tillater hvit manøveren Sd8-f7-h6.

- | | |
|---------|--------|
| 17. — — | Sd8-f7 |
|---------|--------|

- | | |
|-----------|--------|
| 18. c2-c3 | Sf7-h6 |
|-----------|--------|

- | | |
|-------------|---|
| 19. h2-h3?! | — |
|-------------|---|

Rolig og sikkert var 19. Sf4 med trusel Sh5. Følgende betraktninger ledet imidlertid teksttrækket: Det er kanskje ønskelig at springeren ikke kommer til g4. Videre vil hvits „latente spændkræfter“ først komme til virkning naar stillingen blir aapnet. Endelig vil ikke sort lettelig i en slik stilling benytte bonden som angrepsmerke (g7-g5-g4), men være tilbøielig til at slaa løs med en gang.

- | | |
|------------|---------|
| 19. — — | Lf5+h3 |
| 20. g2+h3 | Dd7+h3† |
| 21. Sf3-h2 | — |

Paa 21. Lh2 blir Sg4 fulgt av Lh4 høist ubehagelig. Hvit maa holde et øie baade med f2 og h2.

- | | |
|---------|---------|
| 21. — — | Lf6-h4! |
|---------|---------|

Det bedste sort kan gjøre er at ta med sig kvaliteten. Angrepet Sf5 er bluff: 22. L+e4, T+e4 23. Tf3, Dh5 24. Sg3, S+g3† 25. T+g3 og hvit beholder sin overvegt.

- | | |
|------------|---|
| 22. Lf3+e4 | — |
|------------|---|

22. Tf3 blev foreslaat av tilskuerne, men er slet p. g. a. Sg3†.

- | | |
|---------|--------|
| 22. — — | Lh4+e1 |
|---------|--------|

Paa T eller d+e4 kommer 23. Sf4 med lettelse.

- | | |
|-------------|---|
| 23. Le4+d5! | — |
|-------------|---|

En viktig bonde. Sort kan oiensynlig ikke ta springeren paa e2.

- | | |
|---------|-------|
| 23. — — | c7-c6 |
|---------|-------|

- | | |
|------------|--------|
| 24. Ld5-g2 | Dh3-h4 |
|------------|--------|

- | | |
|------------|---|
| 25. Lg2-f3 | — |
|------------|---|

Efterat dronningen har stengt h4 for løperen, vil hvit tvinge sort til at bytte den paa g3. 25. T+e1 vilde gi sort chancer,

da bindingen er meget kjedelig, f. eks. 25. T+e1, Sf5 26. Lf3, Dh3 27. Lg4?, T+e2! og vinder.

- | | |
|---------|---------|
| 25. — — | Sh6-f5? |
|---------|---------|

Det var nok nødvend'g at spille Lg3- jfr. næste note.

- | | |
|------------|--------|
| 26. Dd1+e1 | Dh4+e1 |
|------------|--------|

- | | |
|------------|--------|
| 27. Tf1+e1 | Sf5-h4 |
|------------|--------|

- | | |
|------------|-------|
| 28. Lf3-g4 | g7-g6 |
|------------|-------|

- | | |
|-------------|---|
| 29. Sh2-f3? | — |
|-------------|---|

Like ved tidsgrænsen overser hvit at 29. Lf2, h5 30. L+h4 med angrep paa taarnet vinder øieblikkelig.

- | | |
|---------|--------|
| 29. — — | Te7+e2 |
|---------|--------|

- | | |
|------------|--------|
| 30. Te1+e2 | Te8+e2 |
|------------|--------|

- | | |
|------------|--------|
| 31. Sf3+h4 | Te2-e4 |
|------------|--------|

- | | |
|-------------|-------|
| 32. Sh4+g6† | h7+g6 |
|-------------|-------|

- | | |
|------------|--------|
| 33. Le4-f3 | Te4-e1 |
|------------|--------|

I det litet interessante slutspil fulgte hvit nu en svak plan (kongevandring mot dronningfløien, krampagtig dækning av a-bonden i stedet for kongemarsch mot den sorte fribonden og offer av a-bonden), mens sort forsvarte sig paa bedste maate. Partiet blev i 59. træk avsluttet som remis.

(Noter av L. H.)

345. Aljehins aapning.

Spillet den 2. mai 1924 i Breslau. Hvit: Prof. dr. Seger, Landgerichtsrat Methner, Beck, Czaya. Sort: Grünfeld, dr. v. Schweinichen, dr. Grüneberg. Noterne er av E. Grünfeld i Kagans N. S.

- | | |
|----------|--------|
| 1. e2-e4 | Sg8-f6 |
|----------|--------|

Denne originale spillemaate gir gode utsigter i det praktiske spil; men den blir dog forholdsvis sjelden anvendt. Denne av dristighet besjælede aapning egner sig ikke for angstelige og forsigtige spillere. — Rubinstein og Teichmann paastaar at de har motlagt aapningen. Denne motlægning venter dog endnu paa en noiagtig analyse!

- | | |
|-----------|--------|
| 2. e4-e5! | Sf6-d5 |
|-----------|--------|

- | | |
|----------|---|
| 3. d2-d4 | — |
|----------|---|

Paa 3. Sc3, e6 anbefales 4. S+d5, e+d, 5. Df3! c6, 6. d4 (Dg3 kommer ogsaa i betraktning), d6, 7. Ld3, d+e, 8. d+e Le6, 9. Se2, Sd7, 10. Dg3, g6, 11. 0-0, Lg7, 12. f4, Sc5, 13. f5!, Hromadka-Chodera 1922. Forsigtigere er dog 3.—Sb6 (i stedet for e6), 4. d4, d6, 5. e+d, e+d. Dr. Tartakower anbefaler nu 6.—Sf3, Lg4, 7. h3, Lh5, 8. Le2. Efter 8.—Sd7 er det nærmest likt spil.

I hovedspillet 3. c4, Sb6, 4. d4, d6, 5. f4, d+e, 6. f+e, Sc6, 7. Le3, Lf5, 8. Sc3, e6, 9. Le2! anbefaler Réti i det hollandske „Tijdschrift“ 1923 9. Lb4, 10. Tc1, Dd7, 11. Sf3, L+c3†, 12. T+c3, Td8. Meget sterkere er dog 10.—Dh4†! (istedet for Dd7), hvorpaa sort opnaar direkte fordel, f. eks. 11 g3, De4 eller 11. Lf2, De4.

- | | |
|--------|-------|
| 3. — — | d7-d6 |
|--------|-------|

- | | |
|----------|-------|
| 4. f2-f4 | d6+e5 |
|----------|-------|

- | | |
|----------|--------|
| 5. f4+e5 | Sb8-c6 |
|----------|--------|

- | | |
|----------|--------|
| 6. c2-c3 | Lc8-f5 |
|----------|--------|

- | | |
|-----------|--------|
| 7. Lf1-d3 | Lf5+d3 |
|-----------|--------|

- | | |
|-----------|-------|
| 8. Dd1+d3 | e7-e6 |
|-----------|-------|

- | | |
|-----------|--------|
| 9. Sg1-e2 | Lf8-e7 |
|-----------|--------|

Paa 9.—Dh4† følger 10. Sg3, Le7.

- | | |
|-------------------|---|
| 11. 0-0 samt Sd2. | — |
|-------------------|---|

- | | |
|---------|-----|
| 10. 0-0 | 0-0 |
|---------|-----|

- | | |
|------------|--------|
| 11. Sb1-d2 | f7-f5! |
|------------|--------|

Nødvendig forat hvit ikke skal bli for-

sterk i centrum. Bonden e6 er ingen svakhet da hvit dog tilslut ikke kan hindre dens fremmarsch.

12. e5+f6 Tf8+f6

13. Tf1+f6 — —
Sf3 er bedre.

13. — — Le7+f6

14. Sd2—e4 e6—e5

Hermed befrir sort sig for sin isolerte bonde og staar nu tilfredsstillende,

15. Se4+f6† Dd8+f6

16. Dd3—e4 Df6—d6

17. Lc1—g5 e5+d

18. Se2+d4 Sc6+d4

19. De4+d4 Dd6+b6

20. Dd4+b6 Sd5+b6!

21. Ta1—e1 h7—h6

22. Lg5—h4 Ta8—f8

23. Te1—e7 Tf8—f7

24. Te7—e8† Tf7—f8

25. Te8—e7 — —

Remis.

346. Wienerparti.

Spillet i „Kautsky-Gedenkturnier“, som blev avholdt i Prag fra 2/10 - 24 til 4/11 - 25. Den unge mester J. Schulz, som gjorde sig fordelagtig bemærket under schakolympiaden, vandt I. pr., II. pr. fik den kjendte mester dr. K. Treybal.

Dr. K. Treybal. J. Grössl.

1. e2—e4 e7—e5

2. Sb1—c3 Sb8—c6

3. Lf1—c4 Sg8—f6

4. d2—d3 Lf8—c5

Det vanlige er her Lb4, 5. Lg5, h6, 6. L+f6, L+c3†, 7. b+c, D+f6, 8. Se2, d6, 9. 0—0, g5! med nogenlunde like chance paa begge sider

5. Lc1—e3 Sc6—d4

Forhastet og daarlig. Korrekt var Lb6.

6. Sg1—f3 — —

Sg1—e2 kom nu sterkt i betragtning og var muligens endnu sterkere.

6. — — d7—d6

7. Ld3+d4 e5+d4

Nu er sorts bondestilling svækket.

8. Sc3—e2 Lc8—g4

Lb4† vilde være en grov fejl p. g. a. 9. c3, d+c? 10. Da4† og vinder.

9. Dd1—d2 Lg4+f3

10. g2+f3 — —

Hvit har nu kraftig centralstilling.

10. — — Dd8—e7

11. b2—b4! — —

Et sterkt træk som øieblikkelig berøver sort den ved De7 røbede lyst til lang rokade.

11. — — Lc5—b6

12. 0—0 g7—g5

Et risikabelt træk hvormed sort bryter alle broer bak sig. Bryter angrepet sammen, blir den sorte konges stilling temmelig haabløs, da den neppe finder nogen redning hverken i den korte eller den lange rokade.

Sorts stilling var dog ikke længer tilfredsstillende for efter 12. — 0—0 maa sort

ganske uvirksom se hvorledes hvit forbereder et farlig kongeangrep paa basis av den aapne g-l nje.

13. Kg1—h1 Sf6—h5

14. Tf1—g1 h7—h6

15. f3—f4! f7—f6

Nu har ikke sort noget angrep længer. Hvit griper nu initiativet.

16. a2—a4 c7—c6

17. f4—f5 a7—a6

18. b4—b5! a6+b5

19. a4+b5 Kc8—d7

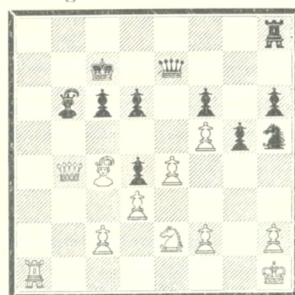
20. b5+c6† b7+c6

21. Dd2—b4 Ta8+a1

Paa øieblikkelig Kc7 er 22. Tg1—b1 meget sterkt.

22. Tg1+a1 Kd7—c7

Stillingen efter sorts 22. træk.



23. Se2+d4! — —

En kraftig avslutning.

23. — — Lb6+d4

Sort har nu intet forsvar længer.

24. Ta1—b1! — —

Offerets point.

24. — — Kc7—d7

Hvis Tc8, saa 25. Le6 med truslen Da5†.

25. Db4—b7† Kd7—e8

26. Db7+c6† — —

Vinder dronningen; men paa 26. Dc8† følger matt i tre træk.

(R. Réti i W. Morgenzeitung.)

347. Uregelmæssig aapning.

Spillet i matchen Christiania Schakskabsklub—Schakklubben av 1911, den 8. mars 1925.

Georg Christiansen. W. Kristiansen.

C. S. „1911“

1. f2—f4 Sg8—f6

Det sedvanlige er her d7—d5. Sort vil, som man senere kan se, bygge op en forsvarsstilling som i Siciliansk parti.

2. Sg1—f3 d7—d6

3. d2—d4 c7—c5

4. e2—e3 — —

Daarlig for hvit er Sc3, f. eks. 4. Sc3, Sc6, 5. e4, c+d, 6. S+d4, Db6!

4. — — g7—g6

5. b2—b3 Lf8—g7

6. Lc1—b2 0—0

7. Lf1—d3 Sb8—c6

8. 0—0 Sc6—b4

9. Sb1—d2 Sb4+d3

10. c2+d3 c5+d4

11. Sb2+d4 Sf6—d5

Fremtvinger et avbytte mellem hvits angreps og sorts forsvarsloper, hvilket letter spillet betydelig for sort, samt tydelig lægger for dagen svakheten ved hvits „svævende bønder“.

12. Dd1—e1 Lg7+d4

13. Sf3+d4 Sd5—b4

14. De1—e2 b7—b6

15. a2—a3 Sb4—d5

16. e3—e4 Sd5—f6

Springeren gaar nu helst tilbake efter vel utført arbeide. Hvits bønder er yderligere blit svækket.

Daarlig er 16. — Sc3, 17. De1, La6, 18. Tf3 og sort opnaar intet.

17. Sd4—f3 Lc8—a6

18. Te1—c1 Dd8—d7

Tekstrækket er intet angrepstræk mot hvits kongeløi, men indledning til erobring av c-linjen. Hvits bedste svar er vel 19. Tc3.

19. h2—h3 Tf8—c8

20. De2—e3 Tc8+c1

21. Ta1+c1 Ta8—c8

22. Tc1+c8 Dd7+c8

23. Kg1—h2 Dc8—c3

24. Sf3—e1 Sf6—d7

Hvit taper nu en bonde og hans spil vilde med rigtig motspil ikke kunne reddes.

25. f4—f5 Sd7—c5

26. f5+g6 h7+g6

27. Sd2—f3 Sc5+d3

S+b3 var at foretrække

28. Se1+d3 Dc3+d3

29. De3+d3 La6+d3

30. Sf3—d2 Kg8—g7

31. Kh2—g3 Kg7—f6

32. Kg3—f4 Kf6—e6

33. h3—h4 f7—f5

34. e4+f5 Ld3+f5

35. g2—g4 Lf5—c2

36. Kf4—g5 Ke6—f7

37. h4—h5 g6+h5

38. g4+h5 e7—e5

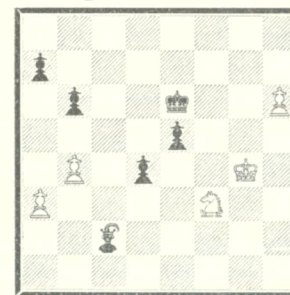
39. b3—b4 d6—d5

40. Sd2—f3 Kf7—e6

41. h5—h6 d5—d4

42. Kg5—g4 — —

Stillingen efter hvits 42. træk.



42. — — Ke6—f6?

Sort arbeider paa det feilagtige grundlag at h-bondens erobring er nødvendig. Den eneste rigtige fremgangsmaate for sort er at fore kongen over d5—e4 til c3, og

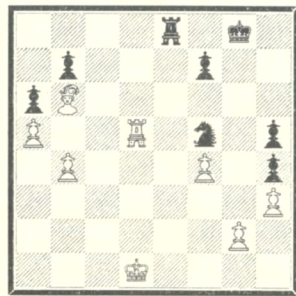
hvis nødvendig, ofre løperen for h-bonden. Det rigtige træk vil nu være 42. Lf5†. Det kan følge 43. Kg3, Kd4, 44. Kf2, e4, 45. Sg5, Kc4, 46. h7 (Ke2, Lg4†, 47. Ke1, e3, 48. h7, d3, 49. h8D, d2†, 50. Kf1, d1D† og vinder), L+h7, 57. S+h7, Kd3! 48. Sg5, e3†, 49. Ke1, Kc2, 50. Sf3, d3, 51. Sd4†, Ke1, 52. Sb3†, Kb2, 53. Sd4, K+a3, 54. b5! Kb4, 55. Sf5, e2, 56. Sd6, Ke5, 57. Se4†, K+b5, 58. Sf2, Kc4, 59. Kd2, a5, 60. S+d3, a4 og sort vinder.

43. Kg4-g3 Lc2-h7
44. Kg3-f2 d4-d3
45. Kf2-e3 e5-e4

Partislutning nr. 29.

Diagramstillingen fremkom i et parti som blev spillet mellem den kjendte schakforlægger B. Kagan og v. Hennig under turneringen om Berlinermeisterskabet.

Det er et meget lærerikt og interessant slutspil som nu følger, da det kun er en vej til gevinst. Hvis hvid efter Se3†, L+e3, T+e3, spiller T+h5 opnaar han kun remis! Sort truer nemlig med følgende seirende taarnmanøver: Tg3 g3+g2 g2-h2 h2+h3. Hvit fandt dog en fremgangsmaate som i alle varianter fører til gevinst. De følgende noter er av H. Wolf i „Kagans Neueste Schachnachrichten“.



47. — — Sf5-e3†
48. Lb6+e3 Te8+e3
49. Td5-d7! — —

Et sterkt og vel beregnet træk. Nærliggende var b4-b5 hvormed hvid sikrer sig en bonde. Teksttrækket viser sig dog som noiagtigere, og det nu følgende slutspil er meget vakkert.

49. — — Te3-g3

Sort har intet bedre. Paa Te4 følger 50. T+b7, T+f4, 51. Ke2 samt Ke3, Kd3 og a-bonden erobres og partiet er let vundet.

50. Td7+b7 Tg3+g2
51. b4-b5 a6+b5
52. Tb7+b5 Tg2-h2

Sikkert det bedste. 52.- Tg3? 53.

46. Sf3-d4 Lh7-g8

47. Sd4-c6 a7-a5

En fælde. Paa 48. b+a, b+a, 49. S+a5 følger Ld5!

48. b4+a5 b6+a5

49. h6-h7 Lg8+h7

50. Sc6+a5 Kf6-e6

51. Sa5-b3 Ke6-d5

Partiet blev nu avsluttet som remis. Sort kan rigtignok vinde a-bonden, men hvid hindrer de sorte fribønders fremmarsch ved at trække springerer til d2.

(Noter av W. K.)

Ta8, 66. Kd4 og erobrer de sorte bønder, og hvis 65.- Td8, saa 66. a8D, T+a8, 67. T+a8, K+h3, 68. Tg8! og kongen marscherer over d4, e3 til f2 og sætter snart matt.

64. Kb4+a3 f6-f5
65. a6-a7 f5-f4

65. a7-a8D f4-f3

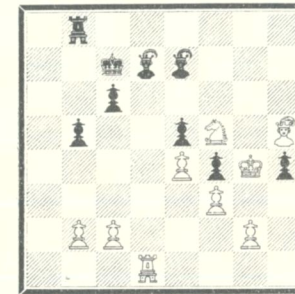
67. Da8-e4! — —

Den hurtigste fremgangsmaate f-bonden kan efter Kg3 ikke trækkes p. g. av Dh1.

Sort gav op.

Partislutning nr. 30.

Diagramstillingen fremkom i partiet Iljin-Genewski-Bogatutschuck i den russiske mesterturnering Moskva 1924.



Partiet fik en eiendommelig avslutning:

45. — — Tb8-h8!
46. Td1-h1 h4-h3!!

Et bondeoffer, som sjelden forekommer i praktisk spil. Bonden kan ikke tas p. g. a. officerstap. Hvit kan overhodet bare trække med én officer, taarnet, mens partiet blir avgjort paa dronningfløien.

47. c2-e3 Kc7-b6

48. b2-b4 c6-c5

49. g2+h3 — —

Hvit foretrækker en hurtig død.

49. — — Th8-g8†

50. Lh5-g6 Tg8+g6†

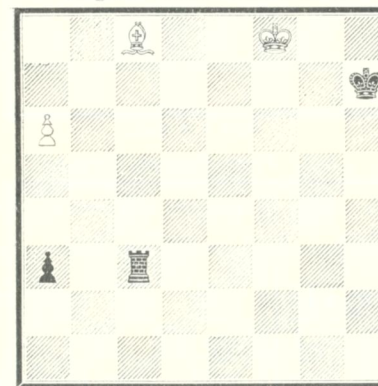
51. Kg4-h5 Ld7-e8

Opgit.

(Kagans N. N.)

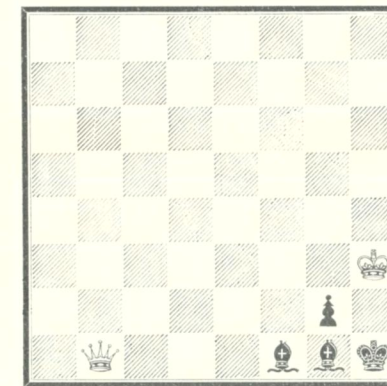
STUDIER

9. A. Troitzky.
(Kagans Neueste Schacknach.)



Hvit trækker og vinder.

10. Johann Berger.
E. 89. 1888 (Col. Ch. Chr.)



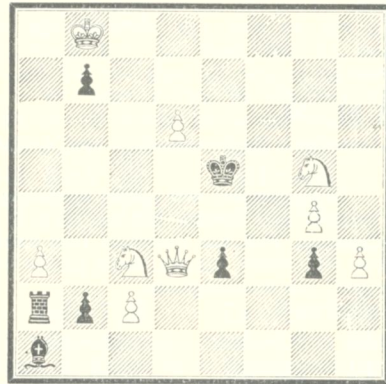
Hvit trækker og vinder.

Løsninger: Studie nr. 7. H. Rinck, 1. Ke2, Lg3, 2. Tb5†, Ka7, 3. Tc5, Lb1, 4. Ta5†, Kb6, 5. Ta3, L∞, 6. Tb3†, 3 - Lh7, 4. Tg5, Lg∞, 5. Tg7 (†) og vinder.

Studie nr. 8. J. Gunst, 1. Kh4, g2, 2. Sg3†, L+g3† (hvis 2.- Kf4 saa 3. K+h3, Kf3, 4. K+h2, Kf2, 5. Se2, Kf1, 6. Kh3 o. s. v. med remislut. Hvis 2.- Ke5 saa 3. Se2, Ke4, 4. Kh+3 med remis), 3. K+h3, g1 D, T. pat. En vakker patstudie av den kjendte finske komponist.

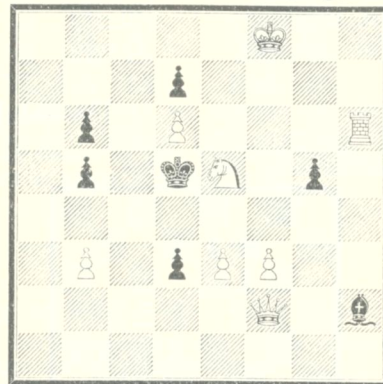
PROBLEMER

538. Birger Knudsen, Bergen (Original)



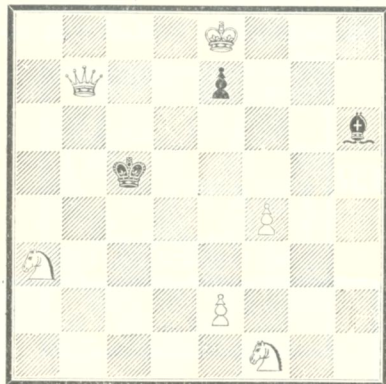
Matt i 3 træk.

539. Birger Knudsen. (Orig.)



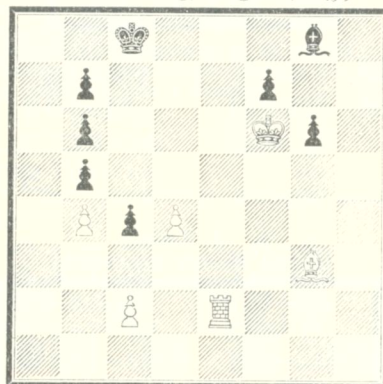
Matt i 3 træk.

540. Franz Dworak, Bergen (Orig.)



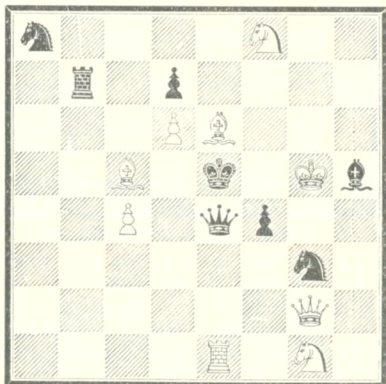
Matt i 3 træk.

541. K. Bang, Bergen (Orig.)



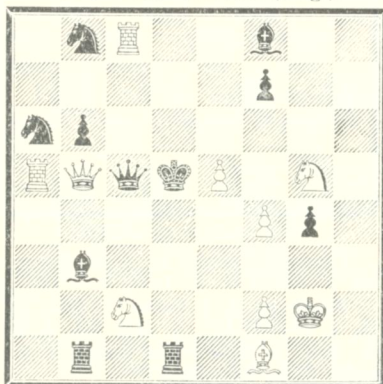
Matt i 4 træk.

542. Franz Dworak. (Orig.)



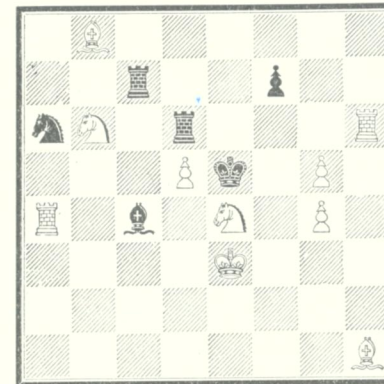
Matt i 2 træk.

543. Franz Dworak. (Orig.)



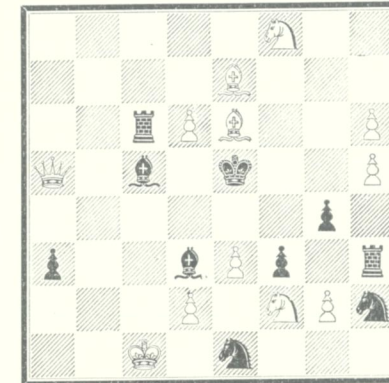
Matt i 2 træk.

544. Franz Dworak (Orig.)



Matt i 2 træk.

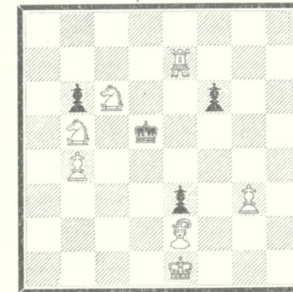
545. Th. C. Henriksen, Fr.stad. („Bergens Tidende“ 1925).



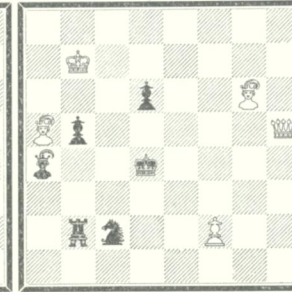
Matt i 3 træk.

„Narodni Politika“s intern. turn. 1924.

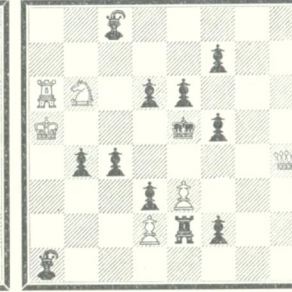
546. Josef Balik, Pisek. I. præmie.



547. K. Traxler, Dub. II. præmie.



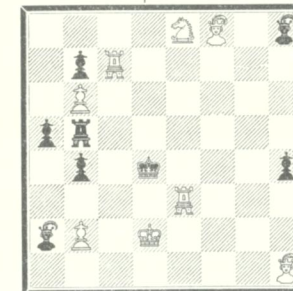
548. J. Vasta, Pecky n. dr. III. præmie.



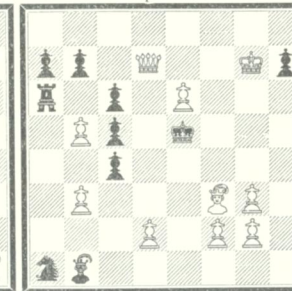
Matt i 3 træk.

„Weekly Westminster“ intern. turn. 1924.

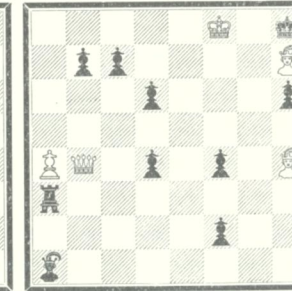
549. Niemeyer a Weenink. I. præmie.



550. Dr. E. Palkoska. II. præmie.



551. E. Kadera, Nepomuk. „Narodni Politika“ 1925.



Matt i 3 træk.

Løsninger.

Januar.

501. (Scheel) 1. Lh1, truer, 2. Sd3†; f5, 2. Dg3; Kd4, 2. Sd5†.
 502. (Knudsen). 1. Sh6, K+f6, 2. Sh5†; L+f6, 2. Sf7†; Lg5, 2. Sg4†;
 Mange vakre mattstillinger.
 K. Nielsen, Ribe, gjør opmerksom paa følgende problem av B. G. Laws (British Chess Magazine 1886): Hvit: Kd1, Lf2, h3, Sd4, d7, Bb2, b6, d5, Sort: Ke4, Lg8, Bb3, b4, f3, f4. 3 matt. 1. Sf5. Mattstillingene er meget like, omend utførelsen er forskjellig.
 503. (Knudsen) 1. Lg4, truer 2. L+f4†; Ke6, 2. L+f5†; Ke4. 2. D+f5†. Desværre bil. ved 1. f8 (S) og 1. f8 (D) som rettes ved at tilføie sort springer paa a7.
 504. (Henriksen) 1. Le7, truer 2. Df4†; K+d5 2. De6†; e4. 2. De3†.
 I disse 2 sidste problemer er temaet: „Kamæleon ekko matt“ med 2 løpere og dronning, fremstillet
 505. (Nielsen) 1. De1, c7—c5, 2. Se2, Sd6. 3. Df4 matt. Sc5, 2. Sf1, c6, 3. f3 matt. Temaet i denne har været meget vanskelig at utføre. Springerens spærrer for bonde og bonden spærrer for springeren,
 506. (Knudsen) 1. Df3 truer 2. De3† L+f3. 2. Sa6†; Kb4. 2. D+c3; L+e5; (Ld2), 2. D+a3†; S+e6, 2. Dc6†; Tg3, (Td7). 2. Sd6 (+)†.
 507a). (Jensen) 1. De5, 507b) (Jensen) 1. De3.
 508. (Scheel) 1. Lg7, Kf7. 2. Tb7†; Lf4. 2. La2†; Sg7 (Sb3) 2. Lf5†; ∞ 2. Tb6†.
 509. (Knotch) 1. Ld6, K+e4. 2. Dc2†, D+e4 2. Db3†, g6. 2. D+f3; truer Se7†.
 510. (Wenink) 1, Sd—f4. 511. (Seib) 1. Dc1. 512. (Rduck) 1. Dc6.

Rigtige løsninger mottat fra:

G., (Oslo). M., (Bergen). Franz Dworak, (Bergen). Hans Solberg (Oslo), alle problemer.
 J. R. Schreiner (Moss) alle → 505. Karl Nielsen (Ribe) alle → 508. Rasmus Arnesen (Bergen) alle → 507b og 511. K. J. Vatne (Lena). Lars Hanssen, (Oslo). Harald Store-Røste, (Bergen) Johs Stordahl, (Bergen). Gottfred Nilssen. (Skien). Arne Strande, (Aalesund) alle originalproblemer. Henry Olsen (Narvik) alle originaler → 505, Kr. Hansen (Heggedal) alle originaler. Johs. Sønsterud, (Vikesund). alle originaler → 512, Leif Larsen, (Bergen) alle problemer → 507b og 511. F. T. J., (Oslo). 501—504, 506—507, 510—512, E. Tveter, (Eidanger) 501—504, 505 (delvis) 506—507, 509—512. Johns., Jørgensen (Rustene) 501—504 505 (delvis). 506—509. Carl Olssen, (Langesund) 501, 503—507.
 Biløsninger til nr. 503 er paavist av Vatne, G., M, Store-Røste, Stordahl, Dworak, Hanssen, Olsen, H.

Retfelse.

I løsningen til nr. 493 er feilagtig 1.— e5 2. Sd5† istedetfor 2. Dh4†.

Brevkasse.

Tak for problemer og løsninger fra: L. L. (Bergen). M., (Bergen). E. T., (Eidanger). J. J., (Rustene). K. B., (Bergen). K. J. V., (Lena). K. H., (Heggedal). H. O., (Narvik). A. S., (Aalesund) H. S., (Oslo) G., (Oslo) K. N., (Ribe). Tak for alt det gode bidrag. L. H., (Oslo), F. T. J., (Oslo): Brev avsendt, R. A., (Bergen). Tak for problemene, som er under granskning. Kan ikke bønder a og b samt c2 sloifes i 4-trækkeren. F. D., (Bergen). Den ønskede rettelse er foretat. E. R., (Snåsa) F. L., (Oslo) Brev avsendt.

Norsk Schakblad — Organ for Norsk Schakforbund — utkommer hver maaned og koster kr 8.— pr. aargang. Abonnement kan tegnes ved enhver postanstalt i Norge Sverige og Danmark. Korrespondance vedrørende problemer bedes sendt Th. C. Henriksen Fredrikstad. Al anden korrespondance adresseres Norsk Schakblad, Boks 2601, Oslo.

Trykt 2. mai 1925.

UR

Vi har overtat *eneforhandlingen* for Skandinavien av Schakur, fabrikat Draxler, Wien, og kan levere disse til yderst fordelagtig pris (ca. 25 kroner). Urene er indbygget i trækasser. Forlang nærmere beskrivelse, fotografi og pristilbud.

Ved udmerkede forbindelser med de ledende utenlandske firmaer kan vi skaffe alt i schak, saasom

BRIKKER

av den internationale type, bretter, schaklitteratur, diagramstempler og figurtyper. Tryksaker besørgeres utført.

Fra lager anbefales: Nimzowitsch „Die Blockade“ kr. 3,—. Tartakower „Indisch“ kr. 3,—. „Die Zukunftseröffnung“ kr. 2,50, indb.

BØKER

3,50. „Die hypermoderne Schachpartie“ (7 bøker) kr. 19,—. Reti „Die neuen Ideen im Schach“ kr. 3,50. Aljechin „Kongressbuch New-York 1924“ (inddeh. samtlige 110 partier, bill. av deltagerne etc.) kr. 20,—, indb. 22,50. Dr. Em. Lasker „Gesunder Menschenverstand im Schach“ kr. 6,50, indb. 10,—, portofrit tilsendt ved forskudsremisse. Alle andre bøker skaffes paa bestilling.

SCHAKFORLAGET, BOKS 2601, OSLO

Til vore abonnenter i Oslo.

Med dette nr. stanser forsendelsen til dem som endnu ikke har betalt kontingent for 1925. Saafremt ikke denne er indbetalt, eller opsigelse er sket, inden 7. april, vil vi tillate os, i likhet med ifjor at presentere regningen gjennom et inkassobureau. Godhetsfuldt indbetal kontingenten omgaaende pr. postanvisning, adr. Boks 2601!