

Til kr.

SCHACH VERLAG B. KAGAN

Berlin W. 8.
Behrenstr. 24.



Netop utkommet:

Kongressbuch Ostende 1907.

407 partier (Rubinstein, Dr. Berenstein, Mieses
Spielmann, Dr. Tartakower m: fl.) *Heftet kr. 8*
indbundet kr. 10.

Fern v. Alltag

von Leo Löwy. Heftet kr. 3.

Geschichte des Schachspiels

von C. v. Bardeleben. Kr. 1.

Sonderhefte 1924.

Kr. 6. Partierne fra New-York er analysert av
Grünfeld, Maroczy, Niernzowitch, Rubinstein
og dr. Tarrasch.

K A T A L O G G R A T I S

Nr. 9 — September 1924.

NORSK SCHAKBLAD

ORGAN FOR NORSK SCHAKFORBUND

CHEFREDAKTØR:

O. TRYGVE DALSEG

REDAKTØRER:

TH. C. HENRIKSEN, LARS HANSEN,
STORM HERSETH, WILLY KRISTIANSEN,
E. MOBÆK

Indhold:

Aarsberetning 1924.....	side 129
Korrespondanceturneringerne.....	" 130
En passant.....	" 131
Partier.....	" 135
Partianalyse.....	" 138
Fransk parti (Nimzowitsch' nyhet).....	" 140
Opgaver, løsninger, etc.....	" 141

AARGANG V — 1924

KRISTIANIA :: JOHANSEN & NIELSENS BOKTRYKKERI

Præmier og presenter

for alle anledninger i guld, sølv og sølvplet

Godt udvalg. Rimelige priser



Guldsmed Martin Sunde

Storgaten 8

Vort store lager av schakbrikker og schakbretter anbefales.

Almindelige schakbrikker, 6 størrelser.		fra kr. 3.60	til kr. 9.00	pr. spill
Internationale	7	- -	7.00 - -	18.00 - -
Do. med bly og filt	5	- -	14.00 - -	28.00 - -
Reiseschak av ben	2	- -	10.00 - -	12.00 - -
„ i skind	„	- -	10.00	
Schakbretter av pap		- -	1.50 - -	2.25 - -
„ paa karton		- -	0.40 - -	0.60 - -
„ av træ en mængde sorter og størrelser		- -	5.00 - -	25.00 - -

Schakbretter av voksduk kr. 3.00, 4.00 og 5.00.

Schaklitteratur i godt udvalg.

N. W. DAMM & SØN

ØVRE SLOTSGATE 6, KRISTIANIA

NORSK SCHAKBLAD

ORGAN FOR NORSK SCHAKFORBUND

Nr. 9.

September 1924.

5. aarg

Aarsberetning 1923-24 fra Norsk Schakforbunds styre.

Oplæst paa kongressen 5. juli 1924.

Det nye styre paabegyndte høsten 1923 utgivelsen av et maanedlig „Cirkulære“ i den hensigt at skape en sterkere kontakt mellem styret og forbundsmedlemmerne. Cirkulæret vandt anklang, men blev, efterat 5 numre var utgit, overflødig, da styret i mellomtiden hadde hat anledning til at ordne sig paa en anden og for nævnte øiemed mere hensigtsmessig maate. Efter endel forhandlinger avsluttet nemlig styret den 18. december 1923 kontrakt med Christiania Schakselskab, hvorefter forbundet overtok selskapets blad „Norsk Schakblad“ fra 1. januar 1924. Nogen økonomisk risiko for Forbundet ved overtagelsen eller utgivelsen av dette blad er der ikke, da bladet ifølge kontrakten tilbakeleveres Christiania Schakselskab, hvis Forbundet ikke ønsker at utgi det lenger. Vanskeligheten med utgivelsen bestaar deri, at man til enhver tid maa ha de til bladets ledelse egnede personligheter, da foretagendet staar og falder med dette. D'herrer O. Trygve Dalseg av Schakklubben av 1911 og Th. C. Henriksen av Fredrikstad Schakselskap har paa styrets opfordring stillet sig i bladets tjeneste, henholdsvis som chefredaktør og opgaveredaktør. Bladet har i det forløpne halvjaar gaat sterkt fremad; man tør heri, saavelsom i de talrige anerkjendelseskrivelser, ha bevis for at bladets redaktion for tiden er i de bedste hænder, og at bladet derfor under sin nuværende ledelse vil vinde yderligere fremgang. Styret har utarbeidet statutter for bladet til vedtagelse paa nærværende kongres.

Under en pokalmatch mellem Asker Schakklub, Bærums Schakselskap og Schakklubben „Syvstjernen“, Blommenholm, opstod tvist angaaende forstaaelsen av den oprettede overenskomst, idet denne paa et punkt ikke skulde være blit avfattet slik, som av „Syvstjernen“ forutsat. Efter „Syvstjernens“ mening skulde repræsentanterne ikke samtidig kunne være medlemmer av andre klubber end den de repræsenterte. Som følge herav protesterte „Syvstjernen“, da Bærum møtte med repræsentanter som ikke opfylde „Syvstjernen“s forutsætninger. Bærum tok protesten tilfølge og trak de angjældende repræsentanter tilbake, hvorefter matchen blev spillet. Imidlertid tapte „Syvstjernen“ og tok derfor tvisten op paa ny, idet den mente

at diskussionen under protestbehandlingen hadde været saa opri- vende for dens repræsentanter, at spilleresultatet rimeligvis maatte bli daarlig for „Syvstjernen“. Da ingen enighet opnaedes mellem klubberne, oversendte Bærums Schakselskap sakens dokumenter til styret med henstilling om at avgjøre tvisten. Et av præsidenten anstillet forsøk paa mægling strandet, og „Syvstjernen“ meddelte straks efter, at den meldte sig ut av forbundet. Styret fik saaledes ikke anledning til at avgjøre tvisten.

Den paa forrige kongres valgte sekretær, herr Olav Ellingbøe av Bærums Schakselskap, sendte ihøst styret en skrivelse, ved hvilken han nedla sit hverv, med den begrundelse, at han ikke kunde være enig i den maate, hvorpaa præsidenten behandlet styrets anliggender. Som ny sekretær tiltraadte derefter herr Eckhoff av Schakklubben av 1911. Da herr Eckhoff imidlertid straks efter maatte tiltræde en reise, henvendte styret sig til forbundets tidligere sekretær, Arthur Lifeldt, som i betragtning av omstændighetene og tiltrods for sin knapt tilmaalte fritid, beredvillig paatok sig sekretærens arbeide.

I anledning av de i den senere tid opstaaede schakkredse har styret fundet det nødvendig at gjøre tilføielser herom i vore love, hvorfor tilsvarende lovforslag fremlægges.

Der er i aarets løp indmeldt 9 nye klubber, mens 3 er utgaat (strøket). Forbundet omfatter nu 53 klubber med ca. 1700 medlemmer mot ifjor 47 klubber med 1500 medlemmer.

*

Av chefredaktørens rapport til Norsk Schakforbunds styre, der blev oplæst i sammenhæng med foranstaaende aarsberetning, fremgik at bladet pr. 30. juni hadde 375 betalende abonnenter, hvorav 250 nye. Hvis bladet faar yderligere 100 abonnenter, vil det fra næste aar kunne klare sig udmerket i økonomisk henseende. De daarlige tider og specielt da storkonflikten ivaares bærer sandsynligvis skylden for at bladet nu mangler disse 100 abonnenter, da en uforholdsmæssig stor del av postopkravene forblev uindløst.

Korrespondanceturneringerne. En ny turnering er sat igang i kl. IV med følgende deltagere: 1. Evert Johanson, Skien. 2. Johs. Sønsterud, Vikesund. 3. J. Brinck, Notodden. 4. A. Gulbrandsen, Moss. 5. Hans Hansen, Vikesund. 6. H. Kristiansen, Sarpsborg. 7. Omar W. Olsen, Fredrikshald. — I kl. III er den første avgjørelse allerede faldt, idet H. Malby har vundet over Rolf Thunold efter 18 træk. Dr. F. Bie, som deltar i denne klasse, er reist til Wien i studieøiemed, og har i den anledning trukket sig ut av turneringen. Nye anmeldelser mottas. De nærmere bestemmelser findes indtat i nr. 2.

EN PASSANT

Trondhjems Schakklub avholdt sin ordinære generalforsamling den 14. juni. Formanden, herr Haarsæter, gjenvalgtes. De øvrige medlemmer av styret blev: Ragnv. Rian (viceformand) og Birger Nordstrand (kasserer). Av aarsberetningen fremgik at medlemsantallet i det forløpne aar øket med 19 til ialt 93 betalende medlemmer og 3 æresmedlemmer. — Av turneringer har der været avholdt: hovedturnering med 44 spillere fordelt paa 4 klasser (4. kl. blev opprettet fra sæsonens begyndelse paa grund av de mange nye medlemmer), og pokalturnering med 32 spillere og endelig en „Old Boys“ turnering. Den sidste var arrangert for en del ældre spillere, der i den senere tid ikke har deltatt i de ordinære turneringer, og var gjenstand for megen interesse.

Efterat Trondhjems Schakklub i april 1923 hadde vundet den av Studenternes Schakklub opsatte pokal til odel og eie, opsatte vinderen en ny pokal for kampe mellem disse to klubber. Den første match (november 1923) blev uavgjort, mens den anden match (april 1924) blev vundet av Studenterne, der saaledes fik den første aktie i pokalen.

Trondhjems Schakklub vandt som bekjendt telegrafmatchen mot „Odin“, Kristiania, og blev nr. 2 i pinsekampene mellem Trondhjem, Aalesund, Kristiansund og Molde. Klubben har nu truffet avtale om matcher med Stjenkjær Schakklub om en i fællesskap opsat vandrepokal, likesom man har indledet aarlige pokalkampe med Østersund Schaksällskap i Storlien.

Schakklubben av 1911 avholdt sin aarlige generalforsamling den 15. september under ledelse av formanden, kaptein Jak. Gram. Av det staaende styre ønsket formanden, sekretæren (Knut Geelmuyden) og turneringslederen (O. Trygve Dalseg) at uttræde paa grund av manglende tid. Til nyt styre blev valgt: Formand: Dr. Finn Nyquist, viceformand: Aug. Ringvold (gjenvalg), sekretær: Erling Gram, kasserer: Sigv. Bjerknæs, turneringsleder: Willy Kristiansen (tidl. kasserer). Suppleanter: Ths. Amlie og Leif Sverdrup Engelschjøn (gjenvalg). Festkomité: Engelschjøn, Otto Rød og Fridtjof Fearnley. Revisor: Ch. Gundersen. Materialforvaltere: Opsahl og Winsnæs. Av aarsberetningen fremgik at klubben har hat en god sæson baade i schaklig og særlig i økonomisk henseende, idet regnskapet utviser overskud. Pokalkampene med Bergens Schakklub og Arbeidernes Schakklub „Odin“ er i vinterens løp avgjort derhen, at klubben tapte mot den førstnevnte (sidste match $3\frac{1}{2}-2\frac{1}{2}$) og vandt mot „Odin“ (sidste match $7\frac{1}{2}-2\frac{1}{2}$). Klubben har ogsaa pokalkampe mot Christiania Schakselskab, der har vundet de to første matcher. En vennskapsmatch mellem Bærums Schakselskab og „1911“s 2. og 3. klasse blev vundet med $4\frac{1}{2}$ mot $1\frac{1}{2}$ p. I aarets landsturnering var klubben repræsentert med 8 mand. Av disse fik 3 førstepræmie og 1 tredjepræmie.

Klubbens høieste udmerkelse — medlemsmerket i guld — blev ved aarsfesten 1923 tildelt d'herrer redaktør E. Amundsen, kontorchef Arthur Lifeldt, Dr. Finn Nyquist og grosserer E. T. Ødegaard.

Drammens Schakklub avholdt onsdag 17. sept. generalforsamling paa Grand hotel under ledelse av formanden, fylkesfuldmægtig Langeland. Efterat endel lovforandringer var foretat gik man til valg paa 3 nye styremedlemmer. Valgte blev herrerne Henrik Bjørnsen, bokhandler Wold og Chr. Pettersen. Formanden Olaf Langeland blev gjenvalgt ved akklamation. Som suppleanter valgtes herrerne Helin og N. O. Haugen. Lundberg gjenvalgtes som revisor.

Efterat regnskap og aarsberetning var oplæst gav bokhandler Wold en grei og orienterende beretning fra aarets schakkongres i Kristiania. Formanden rettet saa i faa ord en tak til medlemmerne for den gode aand og det udmerkede kameratskap, som hersket i klubben.

Tilslut stillet herr Wold til disposition i schakbok til utlodning. Efter endt generalforsamling „stillet man op“ til lynturnering. E. Helin blev seierherre.

Drammens schakklub har igangsatt en schakskole for nybegyndere og viderekomne. Undervisningen ledes av herr Philip Pettersen, der ogsaa redigerer en schakspalte, som klubben har faat ind i en av byens aviser.

H. B. B.

Porsgrunds Schakselskap avholdt den 12. september 1924 sin aarlige generalforsamling, hvor der til styre for 1924/25 blev valgt: Formand, S. A. Kongsgaarden, viceformand, H. Thorrud, kasserer, Wm. Preus, sekretær, H. Skyer. Til suppleant for styret valgtes S. Thorrud. Endvidere valgtes: Materialforvalter, B. Ditlefsen, Revisor, O. Kristvik, Turneringsledere, S. Thorrud og L. Solstad. Til at repræsentere klubben ved Vestfold Kredsting valgtes S. Thorrud og S. A. Kongsgaarden.

Følgende stod bedst i spilleaarets turneringer og blev tildelt præmie: Høstturneringen 1923: II. kl. 1. pr. S. Thorrud. III. kl. 1. pr. H. Skyer, IV. kl. 1. pr. R. Rynning, 2. pr. B. Ditlefsen. Vaarturnering 1924: I. kl. 1. pr. og klubmester, S. A. Kongsgaarden. II. kl. 1. pr. H. Skyer, III. kl. 1. pr. L. Solstad, 2. pr. B. Ditlefsen. IV. kl. 1. pr. J. Juve, 2. pr. R. Ditlefsen, 3. pr. P. Rambæk.

Efter generalforsamlingen var der en festlig tilstelning og tilslut en lynturnering med 21 deltagere, hvorav følgende fik præmie, en liten sølvgenstand: 1. pr. H. Thorrud, 2. pr. B. Ditlefsen, 3. pr. S. A. Kongsgaarden.

S. A. K.

Schakklubben „Odin“ avsluttet nylig sin klubturnering med en hyggelig fest. Under turneringen har der været mange haarde kampe og omspill. Resultatet i de forskjellige klasser blev: 1. 1ste pr. Sig. Heiestad, 2den pr. E. Mobæk, 3dje pr. Elomaa, 4de pr. Velvang. 2. 1ste pr. Johan Larsen, 2den pr. A. Karlson, 3dje pr. Hafstad. 4de pr. A. Madsen, 5te pr. T. Ludvigsen. 3. 1ste pr. N. F. Jensen, 2den pr. O. Taraldsen, 3dje pr. A. Fjeld. 4. 1ste pr. Ruud, 2den pr. J. Bergheim, 3dje pr. Thor Thoresen.

Bergens Schakklub avholdt generalforsamling i forbindelse med præmieuddeling for vaarturneringen samt en liten sexa i anledning av klubbens 22-aars stiftelsesdag den ¹¹/₉—24.

Ca. 70 medlemmer var tilstede.

Den oplæste aarsberetning gav ikke anledning til nogen bemerkning og for regnskapet som balancerte med kr. 9688.90 blev meddelt decharge.

Man vedtok at opretholde den gamle ordning med et „dameraad“ paa 3 medlemmer til at forestaa dameavdelingen sammen med klubbens styre. Desuten blev det bestemt at der skulde være 2 suppleanter til samme.

Valget fik følgende utfald:

Formand John Schei (gjenvalg), varaformand H. Kaminka (ny), sekretær J. Bruun Hanssen (gjenvalg), økonom G. Jokstad (gjenvalg), materialforvalter O. Kavlie Jørgensen (gjenvalg).

Suppleanter til styret blev: M. Lystad og frk. Signe Olsen. Revisor A. Rustad (gjenvalg). Til dameraad valgtes:

Frk. Eyde, frk. Selvik og fru Eidenbom. Suppleanter: Fru Vedeler og frk. Normann.

Vaarturneringen i hvilken deltok 158 medlemmer — 115 herrer og 43 damer — gav følgende resultater:

Mesterklasse: 1ste og 2den præmie deltes mellem O. Kavlie Jørgensen og M. Lystad med 4 points hver.

1ste klasse: Turneringen i denne klasse blev avbrutt.

2den klasse: 1ste pr. I. Mæland, 7.5 points av 9. 2den og 3dje pr. deltes mellem R. Thunold og K. Salbu, 7 points. 4de pr. A. Rus tad.

3dje klasse: Gruppe A: 1ste og 2den pr. deltes mellem Garnæs og Vaksdal, 7 av 8. 3dje pr. J. D. Øvstedal. 4de og 5te pr. deltes mellem H. Nielsen og H. Friele.

Gruppe B: 1ste og 2den pr. deltes mellem O. Næss og B. Eliassen, 6.5 av 8. 3dje pr. E. J. Nordahl. 4de pr. O. Langeland.

Gruppe C: 1ste pr. Fr. Gauslaa, 6 av 7. 2den pr. August Wiik. 3dje pr. E. J. Johnsen.

4de Klasse: Gruppe A: 1ste pr. Yngvar Hansen, 7 av 7. 2den pr. A. Christiansen. 3dje og 4de pr. deltes mellem H. Pedersen og E. Terkelsen.

Gruppe B: 1ste og 2den pr. deltes mellem S. Bjørnstad og B. Haatuft, 5.5 av 7. 3dje pr. Ingvar Pettersen.

Gruppe C: 1ste pr. Otto Bøthun, 6.5 av 7. 2den pr. Mjelde. 3dje pr. S. Johansen.

Gruppe D: 1ste og 2den pr. deltes mellem S. Michelsen og H. Myking, 6 av 7. 3dje pr. J. Corneliussen.

Gruppe E: 1ste pr. F. S. Paulsen. 5 av 6. 2den og 3dje pr. deltes mellem J. Chr. og Olaf H. Ulvedal.

Gruppe F: 1ste pr. Trygve Nielsen, 8 av 8. 2den pr. O. Kaarstad. 3dje pr. J. Schei. 4de og 5te pr. deltes mellem I. Lilleheim og M. Hovland.

Gruppe G: 1ste pr. J. Fleten, 4.5 av 5. 2den pr. Store Røste.

Klasse for nybegyndere: 1ste pr. K. Skjønberg, 6.5 av 7. 2den pr. J. Kluck.

Dameavdelingen: 2den klasse: 1ste pr. fru Synnevaag. 2den pr. fru Vedeler. 3dje pr. frøken Signe Olsen.

3dje Klasse: Gruppe A: 1ste pr. frk. Ingeborg Hansen, 4 av 5. 2den, 3dje og 4de pr. deltes mellem fru A. Kramer, frk. Ranka Selvig, frk. S. Gjertsen.

Gruppe B: 1ste pr. frk. Astrid Mohn, 3 av 3. 2den pr. frk. Gudrun Sælen.

4de Klasse: Gruppe A: 1ste pr. frk. Selvik Olsen, 6.5 av 7. 2den pr. frk. Randi Larsen. 3dje pr. frk. Nancy Flagtvedt.

Gruppe B: 1ste pr. frk. Birgit Fugle, 5 av 6. 2den pr. frk. S. Flagtvedt.

Klubben har i det forløpne aar stadig gaat fremover, takket være et planmæssig organisationsarbeide og de mange interesserte medlemmer. For at holde dette vedlike og for at imøtekomme medlemmernes interesser, har klubben ogsaa iaar nedsat forskjellige komiteer. Saaledes er der utnævnt en *Ordenskomite* der har til opgave ved daglig eftersyn av lokalerna at holde disse rene og hyggelige for medlemmerne. For at veilede medlemmerne (nybegyndere som viderekomne) er der nedsat en *Undervisningskomite*. Hensigten med denne komite er desuten at den — ved foredrag, simultanforestillinger, demonstrering av aktuelle partier, etc. — paa en adspredende maate skal utvide medlemmernes schakkundskaper og saaledes virke til ethvert medlems tilfredshet. For at sikre klubbens økonomi er der dannet en *Arrangementskomite*. Klubben har overtatt samtlige byens schakspalter („Morgenavisen“, „Bergens Aftenblad“, „Bergens Tidende“) og har i den anledning ogsaa dannet en *Redaktionskomite*. For schakpropagandaen har klubben i høst tænkt at avholde simultanforestillinger, hvor saavel uorganiserte som organiserte vil faa anledning til at delta.

Mellem Bergens Schakklub og Studenternes Schakklub, Trondhjem, vil der i disse dage igangsættes en telefonkorrespondance-match. Bergens Schakklub har ordnet dette med „Bergens Aftenblad“ saaledes at bladet ved diagrammer og angivelse av træk daglig underretter publikum om stillingen.

O. K. J.

Duestiens Schakklub holdt sin generalforsamling den 6te sept. Til formand valgte Bernhard Johannessen, sekretær Niels Kittelsen, kasserer P. Isaksen og styremedlem Johs. Bruun. Turneringsleder blev Birger Madsen som ogsaa valgtes til korrespondent til Norsk Schakblad.

Efter generalforsamlingen servertes en kop kaffe. I en paafølgende lynturnering seiret B. Johannessen.

B. M.

Holland. Det hollandske mesterskap blev som ventet vundet av Max Euwe med 7 p. av 9 mulige.

PARTIER

Parti nr. 317. Uregelmæssig aapning.

Spillet i Nordisk Schakforbunds turnering i Kjøbenhavn 1924, mesterklassen.

Hvit	Sort
A. Nimzowitsch	Anton Olson
Danmark	Sverige
1. f2—f4	c7—c5
2. e2—e4	Sb8—c6
3. d2—d3	g7—g6
4. c2—c4!!	— —

Mine venner i Norge, som har hørt paa mine foredrag, vil nok kunne huske, at en av mine hovedregler var:

„Blokke, men øiebliklig!“

Nu er det imidlertid let at blokere en fribonde eller en isolert centrumsbonde d5 (gjennem Sd4), men det er yderst vanskelig at blokere en *hel fløi*, det vil si, lamme den, gjøre den ubevægelig. Det er vanskelig allerede av den grund, at en fløis bevægelsesmulighet ikke let lar sig kontrollere. Trakket c2—c4 sigter til nævnte blokade. Sort forbereder aabenbart en fremrykning med e7—e6 og d7—d5. *Det er ikke til at forhindre.*

Men derefter kan sorts fløi *fortsætte* fremrykningen gjennem b7—b5 eller ogsaa gjennem indbrudet Sd4, og ifald Sd4 blir byttet av, saa c5+d4 med tryk mot c2 (paa c-linien). Denne *fortsatte* fremrykning lammes gjennem det valgte træk 4. c2—c4!!

4. — —	Lf8—g7
5. Sb1—c3	b7—b6
6. Sg1—f3	Lc8—b7
7. g2—g4!	— —

Et motstykke til 4. c2—c4.

Hvits kongefløy forbeholder sig mest mulig aktivitet!

7. — —	e7—e6
8. Lf1—g2	Sg8—e7
9. Sc3—b5!	— —

Fremkalder senere trakket a7—a6 som svækker bonden b6.

9. — —	d7—d6
10. 0—0	a7—a6
11. Sb5—a3!	0—0
12. Dd1—e2	Dd8—d7

13. Lc1—e3 Sc6—b4

Paa 13. — d5 følger 14. e5.

14. Sa3—c2! — —

Et vakkert bondeoffer som utnytter svakheten ved b6.

Læg merke til den sorte kongefløis passivitet.

14. — — Lg7+b2

15. Ta1—b1 Lb2—c3

16. Sc2+b4 Lc3+b4

Eller c5+b4, L+b6.

17. Le3—c1! f7—f6

Ifald 17. —, Lc3, saa selvfølgelig T+b6. Se bemerkningen til det 14. træk.

18. Lc1—b2 e6—e5

19. g4—g5 — —

Aapner den farlige diagonal b2—h8.

Sort kunde i 17. træk prøve paa at spærre denne diagonal gjennem 17. —, d5, 18. Lb2, d4; men saa sker 19. L+d4 og hvit vinder.

19. — — Se7—c6

Ifald 19. —, f+g, saa 20 S+g5 (truende Lh3) 20. —, Sc6, 21. f4—f5! med sterkt angrep.

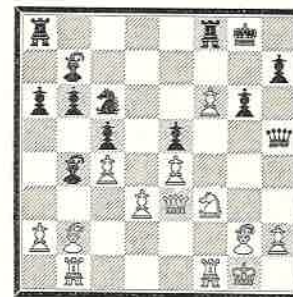
20. g5+f6 Dd7—g4

21. f4+e5 d6+e5

22. De2—e3 Dg4—h5

For at dække e5.

Stillingen efter sorts 22. træk.



23. Sf3—g5 — —

Truer f7† og Se6.

23. — — Lb7—c8
 24. f6—f7† Kg8—g7
 25. De3—f4!
 Indledningen til et nydelig dronningoffer.
 25. — — Kg7—h6
 Tvunget.

26. Sg5—e6†! e5+f4
 27. Lb2—g7 matt.
 En problem matt!
 Noter for „Norsk Schakblad“ av
 A. Nimzowitsch.

Parti nr. 318. Fransk parti.

Spillet i Nordisk Schakforbunds turnering i København 1924. 2. klasse.

- | | |
|------------------------|-----------------------|
| Hvit: | Sort: |
| <i>Edv. Rasmussen.</i> | <i>Arth. Lifeldt.</i> |
| („Den lille Morphy“) | |
| 1. e2—e4 | e7—e6 |
| 2. d2—d4 | d7—d5 |
| 3. e4+d5 | e6+d5 |
| 4. Lf1—d3 | Sg8—f6 |
| 5. Lc1—g5 | Lf8—e7 |
| 6. Sb1—c3 | c7—c6 |
| 7. h2—h3 | — — |

Denne overdrevne forsigtighet koster hvit en bonde. Kommer til gjengjæld foran i utvikling.

- | | |
|------------|--------|
| 7. — — | Dd8—b6 |
| 8. Sg1—e2 | Db6+b2 |
| 9. 0—0 | Db2—b6 |
| 10. Ta1—b1 | Db6—d8 |
| 11. Tf1—e1 | 0—0 |
| 12. Se2—g3 | h7—h6 |
| 13. Dd1—e2 | Le7—d6 |

Det kanskje mere nærliggende træk 13. — — —, Le6 kunde ogsaa ha ført til ganske interessante fortsættelser, f. eks. 14. Lf5, h+g5. 15. L+e6, f+e6. 16. D+e6†, Tf7. 17. Sf5 (eller T+b7).

14. De2—d2
 Et vel ikke helt korrekt, men dog chancerikt offer, der voldter sort store vanskeligheter.

- | | |
|---------------------------|--------|
| 14. — — | h6+g5 |
| 15. Dd2+g5 | Ld6+g3 |
| Nødvendig. Der truet Sh5. | |
| 16. Dg5+g3 | b7—b6 |
| 17. Te1—e5 | Dd8—d6 |

For i det længste at forhindre Tg5.

- | | |
|--------------------------------|--------|
| 18. Dg3—h4 | g7—g6 |
| 19. Dh4—h6 | Tf8—e8 |
| Paa 19. — — —, Sh7 følger Th5! | |
| 20. Te5—g5 | Dd6—f8 |
| 21. Dh6—h4 | Df8—g7 |
| 22. f2—f3 | — — |

For at forebygge Se4.

- | | |
|--------------------------------------|---------|
| 22. — — | Sb8—d7 |
| 23. Sc3—d1 | Sf6—h7 |
| 24. Tg5—g3 | Sd7—f6 |
| 25. Sd1—f2 | Sf6—h5 |
| 26. Sf2—g4 | Sh5+g3 |
| 27. Dh4+g3 | Dg7+d4† |
| 28. Kg1—h1 | Lc8+g4 |
| 29. f3+g4 | Te8—e3 |
| 30. Dg3—h4 | Ta8—e8 |
| 31. Tb1—f1 | Dd4—e5 |
| 32. Dh4—f2 | De5—e7 |
| 33. h3—h4 | Te3—e1 |
| 34. h4—h5 | Te1+f1† |
| 35. Ld3+f1 | g6+h5 |
| 36. g4+h5 | De7—g5 |
| 37. Lf1—e2 | Sh7—f6 |
| 38. Df2—f3 | Dg5—h4† |
| 39. Kh1—g1 | Dh4—e1† |
| 40. Kg1—h2 | De1—h4† |
| I yderste tidsnød (20 træk i timen.) | |
| 41. Kh2—g1 | Dh4—e1† |
| 42. Kg1—h2 | De1+e2 |
| 43. Df3+f6 | De2+h5† |

Opgit.

(Noter av A. L.)

Parti nr. 319. Dronninggambit.

Spillet i Nordisk Schakforbunds turnering i København 1924, 1. klasse.

- | | |
|------------------------------------------------------------------------------------------------------|----------------------------|
| Hvit: | Sort: |
| <i>O. Strange-Pettersen.</i> | <i>Georg Christiansen.</i> |
| 1. d2—d4 | d7—d5 |
| 2. c2—c4 | e7—e6 |
| 3. Sb1—c3 | a7—a6 |
| Et sterkt træk. Anbefalt av Collijn som det bedste. Truer med bondegevinst og sprængning av centrum. | |
| 4. Sg1—f3 | d5+c4 |
| 5. a2—a4 | c7—c5 |

Bonden kunde kanske ha været holdt med Sb8—c6 og siden Sc6—a5, men jeg foretrak dog istedet at sprænge i centrum.

- | | |
|------------|--------|
| 6. e2—e4 | c5+d4 |
| 7. Dd1+d4 | Dd8—a5 |
| 8. Lc1—d2 | Sb8—c6 |
| 9. Dd4+c4 | Lf8—b4 |
| 10. Lf1—e2 | — — |

Løperen kunde her gaat til d3.

- | | |
|------------|--------|
| 10. — — | Sg8—e7 |
| 11. 0—0 | 0—0 |
| 12. Tf1—e1 | Lc8—d7 |
| 13. e4—e5 | Tf8—d8 |
| 14. Le2—d3 | Se7—g6 |

Turde ikke utsætte mig for et offer paa h7.

- | | |
|-----------|--------|
| 15. h2—h4 | Ld7—e8 |
|-----------|--------|
- Truer med at slaa paa e5, samtidig som kongefløien garderes og taarnene gjøres mobile.

- | | |
|-------------|--------|
| 16. Ld3+g6 | h7+g6 |
| 17. Te1—e2 | Td8—d7 |
| 18. Sc3—e4 | Lb4+d2 |
| 19. Se4+d2 | Ta8—d8 |
| 20. Sd2—b3 | Da5—c7 |
| 21. Ta1—c1 | Td7—d5 |
| 22. Dc4—g4 | Dc7—b6 |
| 23. Dg4—c4 | Td5—d3 |
| 24. Sb3—c5? | — — |

En feil som koster en bonde.

- | | |
|------------|---------|
| 24. — — | Td3—d1† |
| 25. Kg1—h2 | Td1+c1 |
| 26. Dc4+c1 | Td8—d5 |
| 27. Te2—c2 | Sc6+e5 |
| 28. Sf3+e5 | Td5+e5 |
| 29. Sc5—d3 | Te5—d5 |
| 30. Tc2—c8 | Td5—d8 |
| 31. Tc8+d8 | Db6+d8 |
| 32. Dc1—c4 | b7—b5 |

Bonden kan naturligvis ikke slaes.

- | | |
|------------|-------|
| 33. Dc4—e4 | b5+a4 |
| 34. Sd3—c5 | — — |

En „bukke“ tilslut — men partiet var forøvrig ikke til at redde.

- | | |
|---------|---------|
| 34. — — | Dd8—c7† |
|---------|---------|

Opgit.

(Noter av G. C.)

Parti nr. 320. Alechins aapning.

Spillet i New York 1924.

- | | |
|-----------------------------------------------------------------------------------------------------------------------------------|----------------|
| Hvit: | Sort: |
| <i>Maroczy</i> | <i>Alechin</i> |
| 1. e2—e4 | Sg8—f6 |
| 2. d2—d3 | e7—e5 |
| c7—c5 holder jeg for bedre. Efter teksttrækket gaar hvit over i Philidors forsvar med et tempo mer. | |
| 3. f2—f4 | — — |
| Meget solidere var 3. Sg1—f3, som jeg spilte mot Marco. Teksttrækket leder til et vildt spil som ikke ligger for min spillemaate. | |
| 3. — — | Sb8—c6 |

- | | |
|-----------------------------------------------------------------------------------------------------------|--------|
| 4. Sg1—f3 | — — |
| Dr. Lasker mener at hvit her kunde fortsætte med 4. f4+e5, Sc6+e5, 5. Sg1—f3, Se5+f3†, 6. g2+f3! o. s. v. | |
| 4. — — | d7—d5! |
| 5. e4+d5 | — — |

I betragtning kom 5. Sf3+e5; men ogsaa i dette tilfælde faar sort angrep.

- | | |
|-----------|---------|
| 5. — — | Sf6+d5 |
| 6. f4+e5 | Lc8—g4 |
| 7. Lf1—e2 | Lg4+f3 |
| 8. Le2+f3 | Dd8—h4† |
| 9. Ke1—f1 | — — |

Bondetrækket til g3 tiltalte mig ikke, og noget maatte dog gjøres.

9. — — 0—0—0
 10. Sb1—c3 Lf8—c5
 Kraftigere end byttet av springeren.
 11. Sc3—e4 Sd5—e3†
 12. Lc1+e3 Lc5+e3
 13. Dd1—e1 Dh4—h6
 14. Se4—g3 — —

Efter dette træk er partiet tapt. Rig-

Stilling efter hvits 14. træk.



tig var 14. Se4—f2! og hvit har utsigter til remis.

14. — — Sc6—d4!
 Hvit er nu fuldstændig lammet.
 15. De1—b4 c7—c6
 16. Db4—a4 Kc8—b8
 17. Ta1—d1 Th8—e8
 18. h2—h4 — —

Noget bedre var 18. c2—c3; men ogsaa da er partiet tapt.

18. — — Dh6—f4
 19. Th1—h3 b7—b5!

Avgjørende. Hvit haler endnu overgivelsen ut med et par træk.

20. Sg3—h5 b5+a4
 21. Sh5+f4 Le3+f4
 22. c2—c3 Sd4+f3
 23. Th3+f3 Lf4+e5
 24. Tf3+f7 Te8—f8

Hvit gir op.

Noter av Maroczy i

„Kagans Neueste Schachnachrichten“.

Partianalyse.

I den lille artikel i nr. 6, der var ment at skulde være en orientering for deltagerne i vor præmiekonkurrence, pointerte vi muligens ikke sterkt nok forskjellen mellem parti-analyse og parti-glossering. I alle de indsendte partier er det desværre for litet av det første, og selv i det præmierte bidrag — som viste sig at være forfattet av hr. *Ragnv. Rian*, Trondhjem — indskrænker analysen sig til naturlige avbytningsvarianter. Dette har selvfølgelig sin grund i at forbillederne har været galt valgt. Den overveiende del av de partier, som publiceres i schaktidsskrifterne, er nemlig kun *glosserte* — d. v. s. forsynet med noter i den utstrækning som en rask gjennomgaelse av partiet ved siden av teoretiske betragtninger gir anledning til. En partiredaktion maa ha partiernes aktualitet sterkt for øie og faar desværre sjelden tid til en nøiere analyse. Saavidt vi kan se, har i det foreliggende parti samtlige deltagere i konkurransen latt følgende anledninger til analyse gaa sig forbi:

1. Sammenligning mellem trækkene d2—d3 og d2—d4 i Retis aapning.
2. Er Dc7 sorts bedste træk?
3. Er officersofferet paa e5 korrekt? (Dette maatte bli hovedpunktet i hele partianalysen.)
4. Betragtning av slutstillingen, mattvarianter.

L. H.

Parti nr. 321. Zukertorts aapning.

Konsultationsparti, spillet vaaren 1924 i Schakklubben av 1911.

Noterne præmiert i vor partianalysekonkurrence.

Hvit: *A. Benestad.* *W. Christiansen.*
K. Geelmuyden. *Storm Herseth.*

1. Sg1—f3 Sg8—f6

Zukertort benyttet ofte Sf3 som første-træk, hvilket i den tid alm. blev besvaret med 1. — — d7—d5 I den senere tid har de „moderne“ mestre fundet denne maate at aapne partiet paa i overensstemmelse med sine nye teorier: fremrykning av fløibønderne, fianchettering av løperne og centrumsfremstøt først i det psykologiske øieblik. Det er særlig Réti, som har lancert aapningen i turneringer, til og med mot selveste Capablanca i me-tert. i New York iaar. Aapningen benevnes nu ogsaa Réti's aapning.

2. c2—c4 e7—e6
 Capablanca spilte mot Réti (New York 1924) 2. — — g7—g6.

3. g2—g3 d7—d5
 4. b2—b3 c7—c5
 5. d2—d3 Sb8—c6
 6. Lf1—g2 Lf8—d6
 7. 0 0 Dd8—c7
 8. Sb1—a3 — —

Springerutvikling over randfeltene er sjelden av det gode. Tro mot de moderne principper burde hvit utviklet springeren til d2 og løperen til b2.

8. — — a7—a6
 9. Lc1—e3? — —

Her har løperen ingen opgave. Hvit taper bare et viktig tempo. Godt var Lb2 for efter 9. — — d5—d4 at sprænge bondekjæden med e2—e3.

9. — — d5—d4
 10. Le3—d2 e6—e5
 11. Sa3—c2 Lc8—g4
 12. a2—a3 — —

Sort har utnyttet hvits svake træk og systematisk arbeidet paa at indsnævre hans stilling. Nu er det vanskelig at finde nogen god fortsættelse for hvit. De1 med forts. e2—e3, eller ogsaa b3—b4 for at skaffe taarnet en aapen linje, var dog langt av foretrukket for teksttrækket.

12. — — e5—e4
 13. Sf3—e1 — —

Hvis Sg5 følger e4+d3! Men hvit kunde uten skade slaa e4.

13. — — Ld6—e5

14. Ta1—b1 — —

Taarnet er indirekte angrepet, men nogen øieblikkelig fare er der ikke. Trækket betyr dog en styrkelse for et eventuelt angrep mot sorts dronningfløi.

14. — — h7—h5!

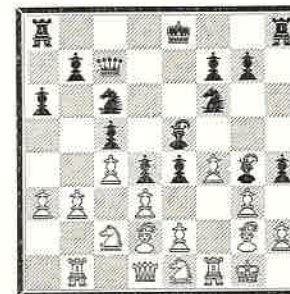
Hermed indleder sort et vel gjennomtænkt, direkte angrep paa kongefløien.

15. f2—f4 — —

Sterkt i betragtning kom her d+e4.

15. — — h5—h4

Stillingen efter sorts 15. træk:



Sort ofrer en officer i bevisstheten om at de fleste av motstanderens brikker er ute av spil. Hvit har nu valget mellem at motta offeret og dermed gaa ind paa sorts planer, eller ogsaa med andre træk forsøke at befri sit spil, f. eks. ved d+e4.

16. f4+e5 Dc7+e5
 17. Ld2—f4 De5—h5
 18. Tf1—f2 — —

Hvis sort vil slaa e2, kan dette ikke pareres uten offer, men han indlater sig neppe paa nogen kvalitetsgevinst i den nuværende stilling. F. eks. 18. (istedetfor teksttrækket) L+e4, S+e4, 19. d+e4, L+e2-20 Dd2, L+f1, 21. K+f1 og hvit har to, lette officerer for taarn og bonde og gode utsigter til at befri sit spil.

18. — — e4—e3
 19. Tf2—f3 0—0—0

Sort fører nu sine reserver i ilden.

20. g3+h4 — —

Hvits opgave er ganske riktig at skaffe sig luft, men dette sker bedst ved at fjerne sorts e-bonde, som fuldstændig lammer hvits stilling, ved S+e3 o. s. v.

20. — — Sc6—e7
 21. Lg2—h3? — —

Ved denne manøvre mister hvit officer

uten at forbedre sin stilling, men som dr. Tarrasch sier: „In schlechten Stellungen macht man eben schlechte Züge“.

21. — — Lg4+h3
 22. Tf3+h3 Dh5—g4†
 23. Th3—g3 Dg4+f4
 24. Se1—g2 — —

Bedre Sf3 etterfulgt av Df1.

24. — — Df4—f2†
 25. Kg1—h1 Se7—f5
 26. Tg3—f3 Sf6—g4
 27. Dd1—f1 — —

Hvit kunde holde partiet længer med 27. T+f2, hvorpaa kunde følge S+f2†. 28. Kg1, S+d1. 29. T+d1, S+h4 o. s. v. Sluttspillet er dog allikevel tapt for hvit.

27. — — Th8+h4
 28. Tf3+f2 Th4+h2†
 29. Kh1—g1 Td8—h8

Opgit.

Et av sort meget smukt spillet parti.
 (Noter av Ragnv. Rian).

Sluttspilstudie nr. 6.

Av A. Gulbrandsen, Moss.



Hvit trækker og vinder.

Fransk parti.

Et a propos til Nimzowitsch' nyhet (3. e 5) av cand. jur. Oscar Hovind.

Alle er nu nogenlunde enige om at fremstøtet e4—e5 i 4de træk (etter 1. e4, e6; 2. d4, d5; 3. Sc3, Sf6, 4. e5, Sd7) gir sort det bedre spil. For nu at hindre sort i normal springerutvikling (Sg8—f6—d7 og Sb8—c6) mener mange at trækket e5 bør ske saa tidlig som mulig, alt-saa allerede i 3dje træk.

I sidste hefte av Kagan's Neueste Schachnachrichten har den dansk-lettske schakmester Nimzowitsch bl. a. et fransk parti spillet mot Haakansson. Der anbefaler han paa det aller varmeste sit favorittrek 3. e4—e5 som han mener er den eneste maate for hvit at komme i fordel paa. Og begrundelsen er netop den forannævnte.

Hertil skal jeg bemerke at trækket 3. e4—e5 slet ikke hindrer sorts normale springerutvikling. Sort spiller nemlig 3—c5, 4. Sg8—e7, 5. Se7—c6 etterfulgt av Sb8—d7 og utviklingen er som om fremstøtet var skedd i 4de træk.

At diske op med varianter her er overflødig. Det synes som om den originale springerombytning bevirker at e5 i 3dje træk ikke er bedre end det av alle anerkjendte tvilsomme fremstøt i 4de træk, da stillingen jo blir nøiagtig den samme efter begge fortsættelser. Men er dette riktig, saa er forsvaret mot Nimzowitsch' nyhet (!) ikke særlig vanskelig. I det forannævnte parti blev der spillet 1. e4, e6; 2. d4, d5; 3. e5, c5; 4. Dg4 med 2 utropstegn, cd; 5. Sf3, Sc6. 6. Ld3, f5; 7. Dg3, Sge7; 8. 0—0, Sg6; 9. h4. o. s. v.

Her skulde sort ha spillet 4.— Se7; 5.— Sec6; 6.— Sd7 og fremtungen den kjendte variant „Gledhills angrep“ i fransk parti.

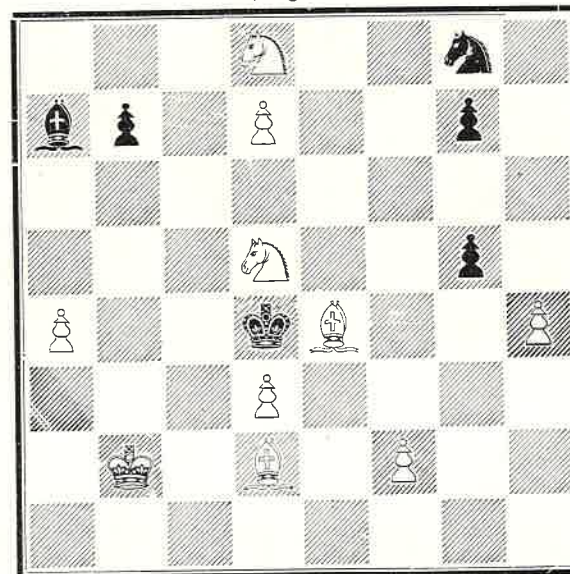
Oscar Hovind.

OPGAVER

All korrespondance vedrørende oppgaver bedes sendt hr. Th. C. Henriksen, Fredrikstad.

474. Birger Knudsen, Bergen.

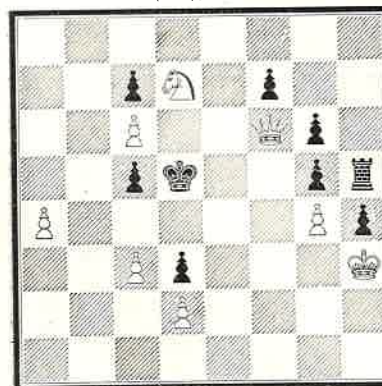
(Original).



Matt i 3 træk.

475. S. Sars, Kr.sand.

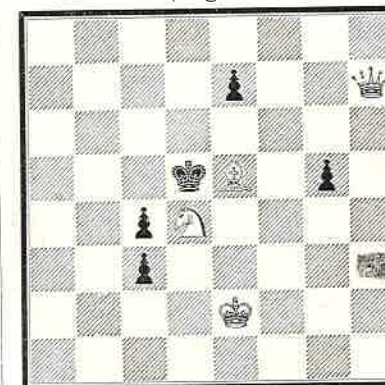
(Original).



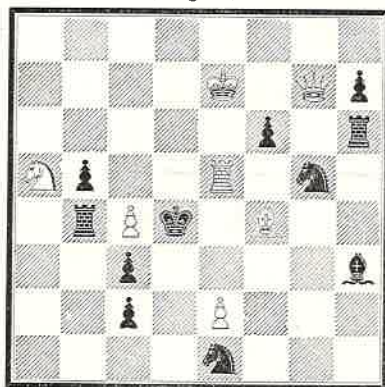
Matt i 4 træk.

476. Karl Nielsen, Ribe.

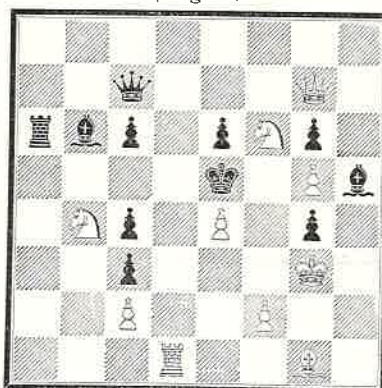
(Original).



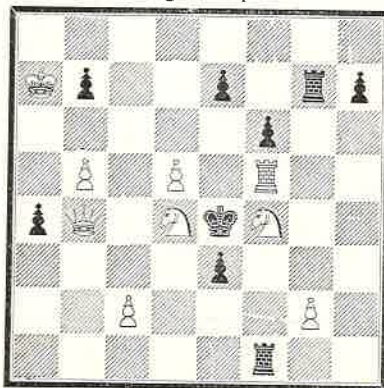
Matt i 3 træk.

477. Birger Knudsen, Bergen
(Original).

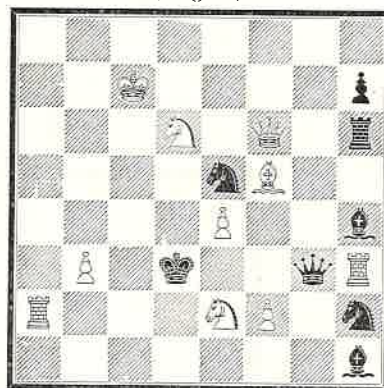
Matt i 2 træk.

479. Leif Endresen, Bergen.
(Original)

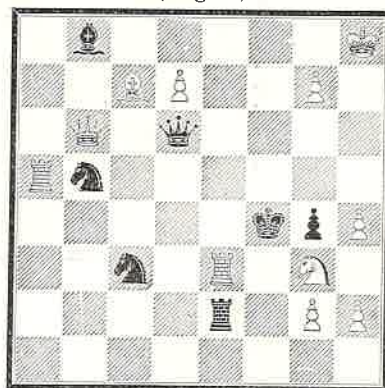
Matt i 2 træk.

481. Kr. Nielsen, Hamar.
Trollhättan Schacksällskaps 7de problem-
turnering. 1ste præmie.

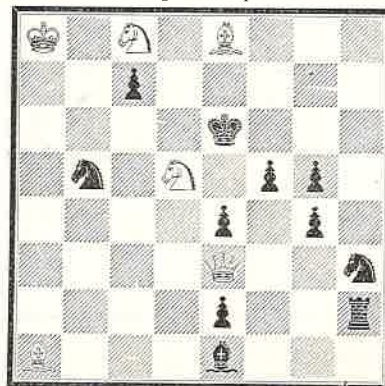
Matt i 3 træk.

478. F. M. Lindeberg, Kristiania.
(Original).

Matt i 2 træk.

480. Arne Strande, Aalesund.
(Original)

Matt i 2 træk.

482. Chr. Christensen, Kjøbenhavn.
Trollhättan Schacksällskaps 7de problem-
turnering. 2den præmie.

Matt i 3 træk.

Mattrenhet og økonomi.

Da der i den senere tid er indkommet mange opgaver fra forfattere, som synes at mangle teoretiske forudsætninger for konstruktion af disse, skal her gis nogen korte bemærkninger, om hvad der i almindelighed kræves af en god opgave, særlig med hensyn til mattrenhet og økonomi.

En opgave kaldes korrekt naar den er fri for biløsninger, uløselighed, og dobbeltspil i de vigtigste varianter.

En stilling, som bevislig ikke kan være resultatet af et spillet parti, er heller ikke antagelig.

Med hensyn til mattrenhet og økonomi, saa er det mattstillingerne som det er tale om, og bør i det mindste hovedvarianten i en opgave være ren og økonomisk, og hvis opgavens idé eller tema bestaar i analoge eller symmetriske varianter, maa alle disse være rene og økonomiske.

En mattstilling er *ren*, naar kongens nabofelter bare er angrebet eller spærret af en brikke, sort eller hvid, altsaa alle de felter, hvortil kongen kan gaa i et træk. Hvis matten sker ved dobbeltschak, regnes den dog for at være ren, ligeledes hvis hvid binder en sort brikke, som ellers vilde hindre matten ved at slaa eller gaa imellem.

Naar alle hvide officerer medvirker i en mattstilling er den *økonomisk*. Da kongen er obligatorisk i hver opgave, og da deres virkningskreds er begrænset, er denne undtat fra regelen, likesaa bønderne. Naar opgavens idé er saadan, at den nødvendiggjør anvendelsen af en hvid officer som statist, og idéen er tilstrækkelig skarp, kan dog regelen overskrides.

Man forstaaer med *økonomi* ogsaa, at alle brikker, sorte og hvide skal ha en bestemmelse for angreb eller forsvar, og ingen maa være aldeles overflødig.

Stillingen i opgaven bør konstrueres saa enkel og naturlig som mulig, saavidt undgaa klumpet opstilling af brikkerne, og lægge an paa det bedst mulige 1ste træk.

Paa 2-trækkere blir der fortiden ikke lagt nogen strænge fordringer i renhet og økonomi. Den mest yndede form er nu de moderne komplicerede variantkomplekser, som især A. Ellermann og G. Guidelli har været mestre i at fremstille.

Th. C. H.

Problemturneringer

„Prager Presse“ utskriver en international turnering for opgaver i 3 træk. Et ubegrænset antal opgaver kan indsendes inden 31. Dec. 1924 til Zd. Mach, Vinohrady Fochova 93. Czechoslovakien forsynt med motto, løsninger og navneseddel i forseglede konvolut. Dømmen avsiges i Mai 1925. Dommere V. Cisar og J. Scheel. Præmier 500, 400, 300, 200, 100 og 60 czechiske kroner.

Trollhättan Schacksällskap

utskriver sin ottende problemturnering. Turneringen er denne gang international. Høist, 3 opgaver i 3 træk kan inden 1. Januar 1925 indsendes til J. O. Åqvist, Trollhättan, Sverige. Motto og navneseddel. Korrigeret av indsendte feilagtige opgaver kan ske indtil 1. April 1925. Præmier: 150, 100, 75, 50 og 25 kr. Prisdommere blir J. Fridlitzius, J. A. Ros og Herman Jonsson.

Wiener Schachzeitung utskriver en tematurnering for 3 trækkere. Temaet er det saakaldte: Chamæleon-ekko- mattbillede, fremkommet ved dobbeltschak.

Det samme mattbillede skal fremstilles to gange, med sort konge paa vekselvis sort og hvid felt. Et ekspl er følgende opgave av O. Würzburg: Hvit: Kc2, Tc5, f3, La7, f1. Sort: Kd4, La1, Sg7, Bc4 c7, e5, f4, f5 3 matt., 1. Lg2, Sc6, 2. Td4† K+d5, 3. Td3 matt., 1. Ke4, 2. Te3† K+e3, 3. Te5 matt. Enhver kan indsende et ubegrænset antal opgaver (uten motto) til Otto Ackermann, Breslau 5. Augustastraße 17 III inden 31. Dec. 1924. Præmier: 5, 4, 3, 2 og 1 dollar samt 6 bokpræmier skjænket av A. C. White. Dommer J. Paluzie, Spanien.

Løsninger.

Juni.

447. (Knudsen) 1. Se3; f1 (D)†, 2. Sf5††; f+g, 2. Dc3†; a+b, 2. Sg4; Ke5, 2. Dc3† Gf5,
 448. (Knudsen) 1. Dc6; Ke5, 2. Dd7; Kd3, 2. Sb3; g3, 2. Sf3†.
 449. (Nielsen) 1. La8; ∞, 2. Db7.
 450. (Michelsen) 1. d4; L+d4, 2. Sc2, ∞, 2. Sb6†. Opgaven har en forgjænger i følgende opgave av Otto Dehler, Tyskland. Hvit: Kh6, Sd3, e5, Be3, h2. Sort: Kh4, La8, Bh3, 1. e3-e4, o. s. v.
 451. (Guldbrandsen). 1. Dd7.
 452. (Jenssen). 1. Dg8.
 453. (Scheel) 1. Df4; truer 2. De5; K+d5, 2. Dd4†; Se4, 2. D+d7†; c6, 2. c+b4†. (Den samme mattstilling gjentat 3 gange).
 454. (Nielsen) 1. Tg1; truer 2. Tg2; K+S, 2. Td5; Ke2, Sc2-d4†; Sa4, ∞, 2. Se1†; Sa6∞, 2. Sb4†. Biløsning 1. Sc2-d4.
 455. (Henriksen) 1. La3, truer 2. Tc5†; f5, 2. Sd7†; Lc4, 2. Sc6†; Kd4, 2. Sf5† (Bondematten g4†f5 er frappant G.)

Rigtige løsninger mottat fra:

G., (Kri.ania) alle Karl Nielsen, Ribe. alle - 454. Johan Jørgensen, (Rysten) Th. Sigvaldsen, (Skien). Gottfred Nilssen, (Skien). Frantz Dworak, (Bergen). Edv. Ellingsen. (Heggedal). Johs. Sønsterud, (Vikesund). Lars Hanssen, (Trondhjem). Edv. Rennemo, (Snåsa). K. J. Vatne. (Lena) alle original opgaver Bernh. Johannessen, (Skien) alle original opgaver - 452. Hans Solberg, (Kristiania). 447, 448, 449, 450, 452.

Stillingen i løsningsturneringen er nu:

K. J. Vatne, 35 points. G., 34. points. Gottfred Nilssen og Edv. Ellingsen 30 points. Karl Nielsen, Th. Sigvaldsen, Johs. Sønsterud 28 points. F. Dworak, Lars Hanssen, 27 points. Edv. Rennemo, 26 points. Bernhard Johannessen og Johan Jørgensen 25 points.

Brevkasse.

Tak for opgaver og løsninger fra: K. J. V. (Lena). F. D. (Bergen). T. S. (Skien) G. N., (Skien). B. J., (Skien). J., (Rysten). F. M. L., (Kri.ania). B. K., (Bergen). S. S. (Kr.sand): Tak for opgaverne, 3-trækkeren synes at være biløslig ved; 1. d+c†. K+S. 2. Da8† Aug. J., (Narvik): Tak, den sidste norske problemturnering var vistnok „Morgenbladets“ i 1911. O. M., (Langesund): 3-trækkeren har for lite indhold. De to sidst indsendte skal granskes nærmere. G. (Kri.ania) L. E., (Bergen): Tak for opgaverne, at schakke i første træk ikke er problemmessigt, opgaven er desuten biløslig ved 1. Df6. Den ene 2-trækker maa være feil notert, er løslig i 1. træk ved Dc2, den anden vistnok korrekt. L. H., (Kri.ania). K. N., (Ribe). H. S., (Kri.ania). Aug. J. (Narvik): Av de sidst indsendte opgaver regnes 2-trækkerne at være i orden, i 3-trækkeren bør løperne paa a og b sloifes, (se foran om økonomi), der er dessuten dobbeltspill i den første var. ved 1.-. Kg4. 2. Dc5 matt og 2. g2-g4.

Ved et beklagelig uheld er dette nummer av Norsk Schakblad blit uforholdsmæssig meget forsinket.

Norsk Schakblad - Organ for Norsk Schakforbund - utkommer hver maaned og koster kr 8.- pr. aargang. Abonnement kan tegnes ved enhver postanstalt i Norge, Sverige og Danmark. *Chefredak-tor*: O. Trygve Dalseg. *Opgaveredaktør*: Th. C. Henriksen. *Partiredaktør*: Lars Hanssen, Storm Herseith, Willy Kristiansen, E. Møbæk. Korrespondance vedrørende opgaver bedes sendt Th. C. Henriksen, Fredrikstad. Al anden korrespondance adresseres Norsk Schakblad, Boks 2601 Kristiania.

Nye Abonnenter

kan endnu erholde bladet fra 1. januar 1924, da der findes et restoplag av de hittil utkomne numre. Virk for Norsk Schakblads utbredelse! Hver ny abonnent betyr en direkte og indirekte støtte for vort lands schakliv!



DELTAR DE

i Norsk Schakblads korrespondanceturnering?

Den morsomste og mest interessante maate at øke sin spillestyrke paa.

Turneringsreglerne findes indtat i nummer 2.