

Til hr.

SCHACH VERLAG B. KAGAN

Berlin W. 8.
Behrenstr. 24.



Netop utkommet:

Kongressbuch Ostende 1907.

407 partier (Rubinstein, Dr. Berenstein, Mises,
Spielmann, Dr. Tartakower m. fl.) *Heftet kr. 8,*
indbundet kr. 10.

Fern v. Alltag

von Leo Löwy. Heftet kr. 3.

Geschichte des Schachspiels

von C. v. Bardeleben. Kr. 1.

Sonderhefte 1924.

Kr. 6. Partierne fra New-York er analysert av
Grünfeld, Maroczy, Niemzowitch, Rubinstein
og dr. Tarrasch.

K A T A L O G G R A T I S

Nr. 6 — Juni 1924.

NORSK SCHAKBLAD

ORGAN FOR NORSK SCHAKFORBUND

CHEFREDAKTØR:

O. TRYGVE DALSEG

REDAKTØRER:

TH. C. HENRIKSEN, LARS HANSEN,
STORM HERSETH, WILLY KRISTIANSEN,
E. MOBÆK

Indhold:

Foran landsturneringen	side 77
50 % i skyggen	„ 79
Nordisk Schakforbunds turnering	„ 80
En passant	„ 81
Partier	„ 84
Parlianalyse. — En præmiekonkurrance	„ 88
Solpletter	„ 89
Problemnyt	„ 89
Opgaver	„ 90
Løsninger etc.	„ 92

AARGANG V — 1924

KRISTIANIA :: JOHANSEN & NIELSENS BOKTRYKKERI

Præmier og presenter

for alle anledninger i guld, sølv og sølvplet

Godt udvalg. Rimelige priser



Guldsmed Martin Sunde

Storgaten 8

Vort store lager av schakbrikker og schakbretter anbefales.

Almindelige schakbrikker, 6 størrelser.		fra kr. 3.50 til kr. 8.00 pr. spil	
Internationale	4	- - 7.00 - - 12.00 - -	
Do. med bly og felt	6	- - 13.00 - - 28.00 - -	
Reiseschak av ben	2	- - 10.00 - - 12.00 - -	
„ i skind	„	- - 10.00	
Schakbretter av pap		- - 1.50 - - 2.25 - -	
„ paa karton		- - 0.40 - - 0.60 - -	
„ av træ en mængde sorter og størrelser		- - 5.00 - - 25.00 - -	
Schakbretter av voksdug		kr. 2.50, 3.50 og 4.50.	

Schaklitteratur i godt udvalg.

N. W. DAMM & SØN

ØVRE SLOTSGATE 6, KRISTIANIA

NORSK SCHAKBLAD

ORGAN FOR NORSK SCHAKFORBUND

Nr. 6.

Juni 1924.

5. aarg.

Foran landsturneringen.

Ved fristens utløp den 20. juni var ialt inkommet 72 anmeldelser fordelt paa 20 klubber. Paa grundlag av disse anmeldelser fastsatte forbundsstyret spillernes antal til 64, fordelt med 8 til mesterklassen, 16 til Kl. I (2 grupper) og 40 til Kl. II (4 grupper). Det blev saaledes nødvendig at stryke 8 mand; denne reduktion faldt imidlertid meget let, da den fandt sted i forhold til klubbernes medlemsantal, og disse hadde opført sine spillere i den orden man ønsket dem medtat.

Spillernes fordeling til klasser og grupper ser slik ut (rækkefølgen er vilkaarlig):

Mesterklassen: Tryggve Aalheim, Jac. A. Brekke, Georg Christiansen, Storm Herseth og Leif F. D. Lund (samtlige fra Christiania Schakselskab), A. Benestad, (Schakklubben av 1911) og H. C. Christoffersen (Drammen). Den ottende anmeldte er O. Kavlie-Jørgensen, Bergen, men han kan vistnok ikke delta paa grund av militærtjeneste. Pladsen holdes i det øieblik dette skrives aapen for Bergens Schakklub. Det vil være at haabe, at man i sidste øieblik faar utvirket permission for Kavlie-Jørgensen, da det skulde være interessant at se den energiske vinder av fjoraarets første klasse blandt mesterne. — Norgesmesteren Brekkes anmeldelse er skedd med forbehold, da han i disse dage er paa ferie; hans fravær vil i tilfælde bety et betragtelig spændingsmoment mindre. Hans sterkeste konkurrenter til mesterskapstitelen tør være Aalheim og Lund, men deltagerne i denne klasse er forøvrig saa jevne at enhver „tipping“ er hazard. Christiansen og Storm Herseth delte ifjor 2.—3. præmie. Leif Lund har ikke deltat siden 1920, da han delte 3.—4. præmie med Lilja. Benestad deltok i 1922, dog uten at bli placeret; hans spillestyrke er imidlertid betragtelig øket i de sidste par aar. Aalheim har med skiftende held deltat i alle senere turneringer (undtagen 1921); ifjor delte han 4.—5. præmie med H. C. Christoffersen, der vil være kjendt bl. a. som vinder av Norsk Schakforbunds første turnering i 1916.

Kl. I, gruppe A. Sverre Lillelien (Rjukan), Einar Mobæk og Rolf Heiestad (Odin), Anton Thronsen (Skien), Karl Haasted (Christiania Schakselskab), G. Jokstad (Bergen), H. Opsahl og Einar Lund (Schakklubben av 1911).

Av disse opnaade Lillelien ifjor 3. pr., Heiestad 4. pr., Lund 4.—5., mens Jokstad, som ogsaa deltok, blev uplacert. Mobæk fik 4. pr. i denne klasse i 1922. Dr. Haasted vil være kjendt som en

solid spiller fra mange av Schakselskapets matcher. Nye navn er Thronsen og Opsahl. Den sidste har imidlertid hat en slik fremgang i den forløpne sæson at vi tipper ham som seierherre med Mobæk som den farligste konkurrent.

Kl. I, gruppe B. Othar N. Høyer (Ski) K. Ludv. Endresen (Kristiansand S.), Sigurd Heiestad (Odin), Haakon Haakonsen (Skien), Claus Petersen (Christiania Schakselskab), Thv. Modahl (Bergen) og Lars Hanssen (1911). I denne gruppe var desuten anmeldt M. Lystad, Bergen, men han har faat forfald og pladsen holdes aapen et par dage for Bergens Schakklub.

Av disse spillere er Høyer og Hanssen rykket op fra Kl. II ifjor, hvor de fik henholdsvis 1. og 4. præmie. Haakonsen fik 1. præmie i Kl. II 1922. Modahl fik 2. præmie i Kl. I 1921, og er en av vestlandets mest lovende yngre spillere. Claus Petersen deltok ifjor i Kl. I, dog uten plassering. Endresen er ny. Gruppens ubestridte favoritt er Sigurd Heiestad. Han vandt ifjor i sin gruppe med 6 vundne av 7 partier, men tapte stikkampen mot Kavlie-Jørgensen. Hans farligste konkurrent er Modahl.

Kl. II, gruppe A. Emil Helin (Drammen), J. Skau, (Nordstrand), Joh. Larsen og A. Karlson (Odin), Frans Dworak (Caissa, Bergen), Eug. Skjefstad (Oppegaard), Stian Bech (Christiania Schakselskab), Rolf Thunold (Bergen), I. Steen (1911) og H. Malby (Stavanger). Av disse er Helin, Steen og Malby præmievindere fra ifjor og er vel ogsaa de sterkeste aspiranter til præmierne iaar.

Kl. II, gruppe B. Bjarne Skau (Stabekk), Bosse Henriksen (Horten), Frank Stray (Bærum), Chr. Pettersen (Drammen), Ernst Andersen (Nordstrand), S. Hofstad (Odin), W. Gulliksen (Christiania Schakselskab), G. Fermann (1911), S. Lieseth (Asker), og Nils Erichsen (Oslo). Stray og Ernst Andersen er præmievindere fra ifjor, mens Lieseth, Henriksen og Gulliksen ikke opnaadde plassering. De øvrige er nye. Fermann har her gode chancer.

Kl. II, gruppe C. F. Bie (Rjukan), Johannes Østbye (Kullebund), K. Knutsen (Odin), Asbj. Sigwaldsen (Skien), Edw. Mathisen (Oppegaard), J. Saurén (Christiania Schakselskab), Leif Endresen (Bergen), A. J. Høydahl (1911), H. Gokstad (Asker) og Oscar Pedersen (Oslo).

Endresen opnaadde ifjor 2.-3. pr. og er i aar gruppens favoritt. Østbye, Saurén og Høydahl deltok uten at bli placert. De øvrige er nye.

Kl. II, gruppe D. Jacob Jensen (Horten), Bj. Andersen (Rjukan), Olaf Ellingbø (Bærum), Erich Hartmann (Drammen), S. O. Johansen (Thor), K. Gaarder (Odin), Trygve Halvorsen (Christiania Schakselskab), Konrad Salbu (Bergen), Kr. Hansen (Asker), og Arne Sv. Krogdahl (Oslo). Den sidste er tiltrods for sine 14 aar gruppens favoritt paa grund av sit overlegne spil i „Seksant-turneringen“. Ellingbø deltok ifjor uten plassering, de øvrige er nye.

Gruppe-inndelingen er iaar foretat saaledes at repræsentanter fra samme klub fortrinnsvis faar spille i forskjellige grupper. Vi er blitt anmodet om at gjøre opmerksom paa at turneringen for samtlige klassers vedkommende søndag den 6. juni begynder allerede

kl. 10 fm. (de øvrige dage kl. 4. em.). Da Kl. II er nødt til denne dag at spille 2 partier, avbrytes spillet kl. 2, hvorefter der fortsættes kl. 4 med ny runde for Kl. II. Denne klasse maa ogsaa spille søndag den 13. juni. De to første klasser blir færdige allerede lørdag den 12., hvorved søndagen kan disponeres til mulige hængpartier, og stikkamp mellem de to gruppevindere i Kl. I. I likhet med ifjor vil der bli trykt program.

Vi vil avslutte disse forhaandsbetragtninger med ønsket om at turneringen maa bli like saa vellykket som de tidligere forløpne, og at den ved et kameratslig samvær mellem schakinteresserte fra alle landets kanter maa bidra til at knytte vor organisations baand fastere sammen.

Vel møtt!

50 % i skyggen.

Vi forelægger anmeldelsene til aarets landsturnering for vor høit omtaagede og blærede kollega, *Dr. Jack*, den berygtede redaktør av „Bukkespiller'n“ og ber ham uttale sin fulde og tilslørede mening om de forestaaende begivenheter.

— Aarstiden taler for at det vil bli en usedvanlig varm kamp, sier han. Det er sikkert flere som faar føle hvad det vil si at komme fra Asker i ilden.

— Hvem faar vi til norgesmester?

— Vi faar se — sese.

— Faar se, ja!?

— Ja, C. C. C. for pokker!

— Men han er ikke anmeldt.

— Saa har han vel ikke gjort noget galt da.

Giftet han sig ikke forresten nylig? Forøvrig staar barometret paa Storm i mesterklassen iaar, ser jeg. Mangt et haab vil Brekke og knække, selv hos dem som har ben i næsen, og er stive i tekniken og *Grand* spillere forøvrig.

— Savner De nogen blandt de anmeldte?

— Ja, Arthur — han kunde jeg li' felt godt.

Desuten har jeg en svakhet for versefötter og skulde gjerne ha set H. G. Hansen vis a vis Georg Christiansen. A. M. Erichsen burde ogsaa gjøre sig flid — han tegnet (!) jo ganske bra en tid. Men naar han ikke vil, ja, saa faar man ikke med Lilja! Og gamle Heiestad later til at være *nedtrykt* over resultatet i fjor.

— Tror De at mesterskapet vil gaa utenbys iaar?

— Nei ingen-lund-e — schakselskapet kan føle sig trygg ve' Aalheim.

— Men H. C. Christoffersen kan vel bli farlig?

Dr. Jack ryster paa hodet; vi hører formelig grøten skvalpe i hans øverste etage.

— Nei, jeg har hørt at han i længere tid skal ha holdt sig til *Drammen* . . .

— Hvem kommer til at rykke op i mesterklassen iaar?

— Det blir temmelig sikkert en eller anden — hvis det ikke blir tre, da, for det har høndt før.

— Men hvem?

— Hvis turneringsledelsen har den mindste sans for lyrik, saa lar de stikkampen staa mellem Modahl og Opsahl. En av disse to vinder utvilsomt partiet, hvis det ikke blir remis.

— End Thronsen og Haakonsen — det rimer ogsaa bra?

- Da maa de nok ta Skeen i den anden haand. Den Høyere f.eks
 — End Sigurd og Rolf?
 — Ikkenoe brorskap i kortspil. Jeg tror forresten at Mobækken vil bli stri. Endre-
 sen vil ogsaa kanske ændre resultatet.
 — Schakskapskapet har jo kun Claus Petersen i denne klasse?
 — Nei, Haasted er ogsaa med der — Dr. med., altsaa. Claus Petersen spiller
 forresten ganske *korrekt*. Det skal bli interessant at se partiet mellem ham og Jokstad
 fra Bergen. Begge lever jo av at opdage sine medmenneskers feiltrin.
 — Hvad mener De om Lars Hanssen og Einar Lund?
 — Altfor unge.
 — ?
 — Født 1911 jo — ifølge programmet.
 Vi flygter.

Indbydelse til Nordisk Skakforbunds turnering i København.

Turneringen avholdes i København i Dagene fra den 11.—23. August d. A. Deltagerne samles Søndagen den 10. August, Kl. 7 Aften i restaurant Nimbs Selskabslokaler, Bernstorfgade — lige overfor Hovedbanegaarden. Afslutningen finder Sted ved en festlig Sammenkomst samme Sted Søndagen den 24. August.

Turneringen bestaar af en Mesterturnering og en 1ste og 2den Klases Turnering med 12 Deltagere i hver Klasse.

I Mesterklassen kan de deltage, der har erhvervet Titel af skandinavisk Mester. Endvidere kan Bestyrelsen tillade andre Spillere at deltage i denne Klasse, naar de efter Bestyrelsens Skøn besidder den fornødne Spillestyrke. Hvis der ikke melder sig et tilstrækkelig stort Antal kvalificerede Deltagere, vil det fornødne Antal udenlandske Mestre blive inviterede til at deltage.

Skulde der til nogen av Klasserne melde sig for mange Deltagere, træffer Bestyrelsen Valget mellem de anmeldte.

Præmierne er følgende:

I Mesterklassen (med 12 Deltagere): 500 Kr., 350 Kr., 200 Kr., 150 Kr., 100 Kr. og 75 Kr., samt en spillepræmie paa 10 Kr. for hvert vundet Parti.

I 1ste Klasse (med 12 Deltagere): Hs. Maj. Kong Christian X's Ærespræmie og 150 Kr., 150 Kr., 100 Kr., 75 Kr. og 50 Kr.

I 2den Klasse (med 12 Deltagere): 100 Kr., 80 Kr., 60 Kr., 40 Kr. og 25 Kr.

Anmeldelse om Deltagelse bedes sendt til Overretssagfører Johs. Giersing, Nørregade 17, København, med Angivelse af, hvilken Klasse Anmelderen ønsker at spille i, for Mesterklassens Vedkommende inden 1ste Juli og for de andre Klassers Vedkommende inden den 15. Juli d. A.

København i Maj 1924.

J. Giersing. I. O. Pedersen. O. Lehmann.

Da Norsk Schakforbund ønsker at indsende de norske anmeldelser samlet, bedes disse indsendt til sekretæren, kontorchef Arthur Lifeldt, Bygdø Allé 24, Kristiania, inden 13. juli for 1. og 2. Kl. vedkommende.

EN PASSANT

Skiens Schakklub hadde lørdag 24. mai sit sidste spillemøte i denne sæson, hvorfor man hadde arrangert en festlig tilstelning i forbindelse med præmieutdeling for aarets turnering. Præmielisten ser slik ut:

Kl. I: 1. pr. og titel av klubbmester Haakon Haakonsen med 9 pts. av 10 opnaelige. Han erobret tillike en av guldsmed Daae opsat pokal til odel og eie. 2. pr. kontorchef Gottfred Nilssen med 7 pts. Kl. II: 1. pr. og oprykning i I. kl., Harald Hansen. 2. pr. Johs. Tveten (etter tapt omkamp med H. Hansen). 3. pr. Odin Aas. Kl. III: 1. pr. A. Sigvaldsen. 2. og 3. pr. deltes mellem O. Wøllestad og T. Sigvaldsen. Kl. IV: 1. pr. L. Høier. 2. pr. M. Helleberg. 3. og 4. pr. deltes mellem D. Danielsen og C. Jensen.

Efter præmieutdelingen arrangertes en lynturnering hvorefter samværet fortsattes til langt ut i de smaa timer. — Den tilbakelagte sæson er uten tvil den bedste klubben har hat baade hvad medlemsantal, interesse og deltagelse i turneringerne angaar. Dette skyldes i første række større propaganda og de nu saa populære kredskampe i Vestfold schakkreds. — Aarsberetningen til høsten vil sikkert gi et opmuntrende billede av aaret som gik.

Trondhjem. Den før omtalte pokalkamp mellem Aalesund, Kristiansund, Molde og Trondhjem blev utkjempet 1. og 2. pinsedag i Trondhjem i overvær av en række interesserte tilskuere. Da Molde Schakklub ikke sendte noget lag, blev første runde utkjempet mellem Aalesund og Kristiansund, mens Trondhjem hadde „walk over“. Der spiltes med 3 mand paa hver side. Samtlige partier blev hængepartier og blev først færdigspillet dagen efter med følgende resultater: Voldsæter (Aalesund) $\frac{1}{2}$ mot Fischer, Kr.sund. Strande (Aalesund) 1 mot Aspen, (Kr.sund), og Eker (Aalesund) 1 mot Grønland (Kr.sund). Altsaa $2\frac{1}{2}$ mot $\frac{1}{2}$ i Aalesunds favør.

Om eftermiddagen 1. pinsedag spilte Trondhjem mot Aalesund. Resultatet blev $1\frac{1}{2}$ — $1\frac{1}{2}$ ved følgende spillere (Trondhjems spillere først): Haarsaker 0 mot Voldsæter, Lars Hanssen $\frac{1}{2}$ mot Eker (etter 19 træk!) og Skog 1 mot Strande.

2. pinsedags formiddag utkjempedes sidste runde mellem Trondhjem og Kristiansund; resultatet blev 2 — 1, idet Haarsaker og Skog, Trondhjem slog henholdsvis Fischer og Aspen, mens Lars Hanssen gav op mot Grønland efter en temmelig styg bukk.

Da hver av klubberne bevilget sig 3 points paa Moldes bekostning, blev slutresultatet Aalesund 7 p., Trondhjem $6\frac{1}{2}$ p. og Kristiansund $4\frac{1}{2}$ p. Aalesund har dermed 2 aktier i pokalen, som skal vindes 3 gange. — Turneringens favoritaapning var fransk, idet hele 4 partier blev spillet med denne aapning. Partierne var for en overveiende del meget livlige, og bød paa adskillig publikumsinteresse ved de mange — selvfølgelig mer eller mindre korrekte — fremstøt og offerkombinationer.

Kl. 6. 2. pinsedags eftermiddag samledes spillerne og en række andre interesserte til festmiddag paa Hotel Hospitet. Eker mottok paa

Aalesunds Schaklags vegne pokalen, hvorefter ordet var frit og blev benyttet flittig. I lynturneringen seiret vor medarbeider Lars Hanssen.

Næste match om pokalen vil bli avholdt i Molde, hvis denne klub kan paata sig arrangementet, i motsat fald i Kristiansund.

Bergen. Tiltrods for at sæsonen nu ebber ut, har fremmøtet i Bergens Schakklub like til det sidste været ganske godt, og medlemmernes interesse for sin klub har ogsaa git sig tydelige utslag paa anden maate — nemlig i et frugtbringende arbeide for at hjelpe op klubbens finanser. Man har saaledes avholdt en utlodning, som indbragte det vakre beløp av kr. 1100.—, og 17. Mai arrangertes en hyggelig tilstelning, som ogsaa resulterte i et overskud. Medlemsbladet „Schak-Snak“ er likeledes grunddet medlemmernes interesse blit en økonomisk succes, idet annonserne bringer en nettoindtækt av kr. 60.— pr. nummer. Bladet er tænkt at utkomme med 12 nr. pr. aar. Klubben har nu meldt sig ind i Vestlandske Schaksammenslutning (efterat sammenslutningen har efterkommet betingelsen om indmeldelse i forbundet) og skal arrangere aarets Vestlandsturnering i Bergen 10.—17. august. I likhet med de øvrige større klubber har nu ogsaa Bergens Schakklub faat sit eget merke, tegnet av den kjendte spiller M. Lystad.

Telegrafmatchen mellem Arbeidernes Schakklub Odin, Kristiania og Trondhjems Schakklub er nu naadd til 43. træk, med følgende stillinger:

Parti nr. I.

Sort: Arb. Schakklub Odin, Kr.ania.

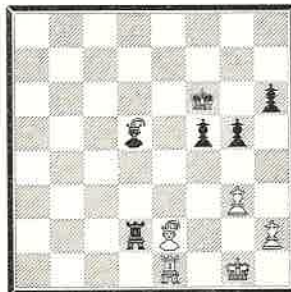


Hvit: Trondhjems Schakklub.

Sidste træk: 43. Kf2—g1, Tc2—c1†,
44. Kg1—h2.

Parti nr. II.

Sort: Trondhjems Schakklub.



Hvit: Arb. Schakklub Odin, Kr.ania.

Sidste træk: 43. Tc1—e1, Lc4—d5,
44. Lf1—e2

Som man vil se, har Trondhjem den materielle overvegt av en bonde i hvert parti. Det skal bli interessant at se hvorvidt denne fordel kan omsættes i seier; vi skal avholde os fra enhver analyse og gjetning.

Blitz-ur. Vi er — i anledning av notisen om det av hr. Kaminka konstruerte blitz-tur — blit anmodet om at oplyse, at et lignende ur, konstruert av hr. lærer Skogstad, var i bruk i Schakklubben av 1911 allerede i 1918.

Alechine satte 27. april ny verdensrekord i blindspil. Opvisningen foregik i hotel Alamac i New-York, hvor den store turnering netop var avsluttet, og varte i 12 timer. Av 26 partier vandt han 16, fik 5 remis og tapte 5. Alechine brillierte herunder med kombinationer, som en hvilkensomhelst „seende“ stormester kunde ha misundt ham. Man antar at Reti, som hittil har været den største paa blindspilletts omraade, i løpet av den nærmeste fremtid vil søke paany at tilrive sig hegemoniet.

Amerika — England. Mellem de amerikanske og engelske universiteter er der tversover Atlanterhavet utkjempet en kabelmatch om Rice-pokalen paa 6 partier. Bare 3 partier blev færdigspillet inden tidsfristens utløp (2—1 i Amerikas favør) og resten maatte avdømmes. Matchens overdommer Geza Maroczy, erklærte de to for remis; det tredje var mer komplisert og først efter indgaaende analyse av saavel Alechine som Lasker, som var tilkaldt til assistance, blev ogsaa dette parti avdømt som remis, saaledes at Amerika fik seieren med $3\frac{1}{2}$ — $2\frac{1}{2}$. Resultatet av de hittil utkjempede 11 kampe er $6\frac{1}{2}$ — $4\frac{1}{2}$ i Amerikas favør. I 1907 kjæmpet Capablanca, som dengang studerte ved Columbia Universitet, som første-mand paa Amerikas lag, men opnaade dog kun remis.

Dr. Lasker har paabegyndt en større turné gjennom De forenede Stater og allerede git flere simultanforestillinger, selvfølgelig med udmerkede resultater. Lasker hadde oprindeligt til hensigt at forlate Amerika i slutten av denne maaned, men det ser nu ut som om det skal lykkes det amerikanske schakforbund at faa bevæget ham til at slaa sig ned i Amerika for altid.

Max Euwe, den hollandske champion, har nylig slaat den belgiske mester Colle i en privatmatch med 5—3, efterat de begge stod likt efter 6 partier. Som en kuriositet kan nævnes at i disse 6 første partier vandt hvit altid!

Brasilien — Argentina har utkjempet en telegrafmatch med resultat $5\frac{1}{2}$ — $2\frac{1}{2}$ i det første lands favør.

Dr. S. Tartakower som nu er vendt tilbake til Wien og er i fuldt arbeide med avslutningen av sit verk „Die hypermoderne Schakpartie“, er blit interviewet angaaende sit misheld i New-York. Svaret var kort og godt: „De andre spilte for sterkt!“

I Danmark er for første gang mesterskapstitelen gaat utenfor Kjøbenhavn, idet den ved Dansk Skakunions 15. turnering blev erobret av A. Kier, Aarhus. Han vandt samtlige 7 partier. Den tidligere Danmarks-mester, Erik Andersen fra Kjøbenhavn, blev nr. 2 med 6 p.

PARTIER

Parti nr. 306. Dronninggambit.

Spillet i stormesterturneringen i New York.

Alechine.

Dr. Em. Lasker.

- | | | |
|----|--------|--------|
| 1. | d2—d4 | d7—d5 |
| 2. | c2—c4 | e7—e6 |
| 3. | Sg1—f3 | Sg8—f6 |
| 4. | Sb1—c3 | Sb8—d7 |

Lasker vælger et ugunstig forsvar, det saakaldte „orthodoxe“.

- | | | |
|----|-------|-----|
| 5. | c4+d5 | — — |
|----|-------|-----|

Godt nok til at opnaa fordel; men sterkere er vel Lg5.

- | | | |
|----|--------|-------|
| 5. | — — | e6+d5 |
| 6. | Lc1—f4 | — — |

Sterkere er utviklingen av løperen til g5; men ogsaa efter teksttrækket staaar hvit bedst da sort ikke har nogen god plads for dronningsspringeren.

- | | | |
|----|-----|-------|
| 6. | — — | c7—c6 |
|----|-----|-------|

For at forhindre Sb5.

- | | | |
|----|-------|-----|
| 7. | e2—e3 | — — |
|----|-------|-----|

Bedre var h2—h3.

- | | | |
|----|-----|--------|
| 7. | — — | Sf6—h5 |
|----|-----|--------|

Fører til et friggjørende avbytte for sort.

- | | | |
|----|--------|-----|
| 8. | Lf1—d3 | — — |
|----|--------|-----|

Dette viser sig snart som ikke godt skjønt Alechine har prøvet det tidligere i lignende stillinger. Bonden f4 vil trænge forsvar, og bonden d4 blir isolert. Det væsentlige er dog at hvit ikke faar nogen erstating for tapet av den „lille kvalitet“ (løper for springer). Bedst var Lg5 eller Lg3.

- | | | |
|----|-----|--------|
| 8. | — — | Sh5+f4 |
|----|-----|--------|

- | | | |
|----|-------|--------|
| 9. | e3+f4 | Lf8—d6 |
|----|-------|--------|

En liten svækkelse av kongefløien som her ikke er uvæsentlig, da sorts dronningløper behersker hele diagonalen til h3.

- | | | |
|-----|-----|-----|
| 10. | — — | 0—0 |
|-----|-----|-----|

- | | | |
|-----|-----|--------|
| 11. | 0—0 | Tf8—e8 |
|-----|-----|--------|

- | | | |
|-----|--------|--------|
| 12. | Dd1—c2 | Sd7—f8 |
|-----|--------|--------|

- | | | |
|-----|--------|-----|
| 13. | Sc3—d1 | — — |
|-----|--------|-----|

Nu hadde hvit sin sidste anledning til at faa et tilfredsstillende spil

Han skulde ved Sg5 provocere g6 og derpaa straks trække springeren tilbake til f3 for at true f4—f5. Forhindrer sort

dette ved f5, saa stenges dronningløperen inde og feltet e5 blir prisgit de hvite springere.

- | | | |
|-----|-----|--------|
| 13. | — — | f7—f6! |
|-----|-----|--------|

Lasker hindrer det farlige springertræk og staaar nu fuldstændig sikkert.

- | | | |
|-----|--------|--------|
| 14. | Sd1—e3 | Lc8—e6 |
|-----|--------|--------|

- | | | |
|-----|--------|--------|
| 15. | Sf3—h4 | Ld6—c7 |
|-----|--------|--------|

- | | | |
|-----|-------|--------|
| 16. | b2—b4 | Lc7—b6 |
|-----|-------|--------|

- | | | |
|-----|--------|--------|
| 17. | Sh4—f3 | Le6—f7 |
|-----|--------|--------|

- | | | |
|-----|-------|-----|
| 18. | b4—b5 | — — |
|-----|-------|-----|

Lf5 skulde ha skedd for paa Lh5 at trække Lg4.

- | | | |
|-----|-----|--------|
| 18. | — — | Lf7—h5 |
|-----|-----|--------|

Skaper en avgjørende svakhet paa hvits kongefløy.

- | | | |
|-----|-------|--------|
| 19. | g3—g4 | Lh5—f7 |
|-----|-------|--------|

- | | | |
|-----|-------|--------|
| 20. | b5+c6 | Ta8—c8 |
|-----|-------|--------|

- | | | |
|-----|--------|-------|
| 21. | Dc2—b2 | b7+c6 |
|-----|--------|-------|

- | | | |
|-----|-------|-----|
| 22. | f4—f5 | — — |
|-----|-------|-----|

For at stenge springeren inde; men den kommer dog med i spillet ad andre veier.

- | | | |
|-----|-----|--------|
| 22. | — — | Dd8—d6 |
|-----|-----|--------|

Truer at trænge ind over f4.

- | | | |
|-----|--------|--------|
| 23. | Se3—g2 | Lb6—c7 |
|-----|--------|--------|

Lasker utnytter nu sin motstanders feil: Isolering av d-bonden og uthulning av kongefløien som tilslut fører til katastrofe.

Planen er klar og blir gjennomført konsekvent. Feltet h2 som er forsvaret av en springer, maa beherskes, og forsvaret kan bedst ødelægges ved at føre den sorte springer frem.

- | | | |
|-----|--------|-------|
| 24. | Tf1—e1 | h7—h5 |
|-----|--------|-------|

Plads for springeren!

- | | | |
|-----|-------|--------|
| 25. | h2—h3 | Sf8—h7 |
|-----|-------|--------|

- | | | |
|-----|---------|--------|
| 26. | Te1+e8† | Tc8+e8 |
|-----|---------|--------|

- | | | |
|-----|--------|-----|
| 27. | Ta1—e1 | — — |
|-----|--------|-----|

Hvit vilde svække angrepet ved avbytte.

- | | | |
|-----|-----|--------|
| 27. | — — | Te8—b8 |
|-----|-----|--------|

- | | | |
|-----|--------|--------|
| 28. | Db2—c1 | Sh7—g5 |
|-----|--------|--------|

Avgjørende. Paa S+g5 blir Dh2† fulgt av f+g ødelæggende da Dh1† truer med springer gevinst.

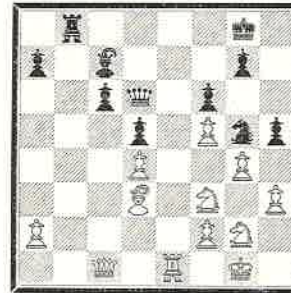
- | | | |
|-----|--------|-------|
| 29. | Sf3—e5 | f6+e5 |
|-----|--------|-------|

Bedre end S+h3†.

- | | | |
|-----|--------|-------|
| 30. | Dc1+g5 | e5—e4 |
|-----|--------|-------|

- | | | |
|-----|-------|-------|
| 31. | f5—f6 | g7—g6 |
|-----|-------|-------|

Stilling etter sorts 28 træk.



Parti nr. 307. Zukertorts aapning.

Spillet i 16de runde i stormesterturneringen i New York, den 9. april 1924.

R. Réti.

Dr. Em. Lasker.

- | | | |
|----|--------|--------|
| 1. | Sg1—f3 | d7—d5 |
| 2. | c2—c4 | c7—c6! |
| 3. | b2—b3 | Lc8—f5 |
| 4. | g2—g3 | Sg8—f6 |
| 5. | Lf1—g2 | Sb8—d7 |
| 6. | Lc1—b2 | e7—e6 |
| 7. | 0—0 | Lf8—d6 |
| 8. | d2—d3 | 0—0 |
| 9. | Sb1—d2 | e6—e5 |

Dermed tar dr. Lasker centrum i besiddelse, for siden at kunne styrke det efter evne.

- | | | |
|-----|--------|--------|
| 10. | c4+d5 | c6+d5 |
| 11. | Ta1—c1 | Dd8—e7 |
| 12. | Tc1—c2 | a7—a5! |

Fremragende spillet! Truer a4 og tvinger hvit til a2—a4, hvorefter bonden b3 blir svak

- | | | |
|-----|--------|--------|
| 13. | a2—a4 | h7—h6 |
| 14. | Dd1—a1 | Tf8—e8 |
| 15. | Tf1—c1 | Lf5—h7 |

Nu truer e4 og e3 at bli ubehagelig for hvit.

- | | | |
|-----|--------|---------|
| 16. | Sd2—f1 | Sd7—c5! |
|-----|--------|---------|

En besværlig springer, bonden b3 kan ikke godt dækkes med Da2, og paa Sf3—d2 er Ta8—a6—b6 eller straks Sc5—a6—b4 ødelæggende. Det av Réti anvendte kvalitetsoffer synes at være det bedste da han erobrer en av de vigtige centrumsbønder.

Sort kan nu seire hvorledes han vil f. eks. D+f6 med vundet slutspil; men Lasker har større maal.

32. f2—f4 h5+g4
Standser motangrepet. Efter e+d, g+h, kunde hvit endnu forsøke at fiske i rørt vande.

33. Ld3—e2 g4+h3

34. Le2—h5 Tb8—b2

35. Sg2—h4 Dd6+f4

36. Dg5+f4 Lc7+f4

Hvit gir op for slaar han to ganger paa g6, mister han en officer paa Tg2†. Desuten truer Lg3. — Et vakkert parti.

Noter av Dr. S. Tarrasch i
„Teplitz - Schöner Anzeiger“.

- | | | |
|-----|--------|---------|
| 17. | Tc2+c5 | Ld6+c5 |
| 18. | Sf3+e5 | Ta8—c8 |
| 19. | Sf1—e3 | De7—e6 |
| 20. | h2—h3 | Lc5—d6 |
| 21. | Tc1+c8 | Te8+c8 |
| 22. | Se5—f3 | Ld6—e7 |
| 23. | Sf3—d4 | De6—d7 |
| 24. | Kg1—h2 | h6—h5!! |

Dr. Lasker maatte allerede ved dette bondefremstøt ha regnet med det paafølgende tap av sin d-og b-bonde og forstaaet at avgjørelsen maatte ligge i angrep paa kongefløien

- | | | |
|-----|--------|--------|
| 25. | Da1—h1 | h5—h4 |
| 26. | Se3+d5 | h4+g3† |
| 27. | f2+g3 | Sf6+d5 |
| 28. | Lg2+d5 | Le7—f6 |

Dette er pointet i den med h5 indledede manøvre.

- | | | |
|-----|--------|---------|
| 29. | Ld5+b7 | Tc8—c5! |
| 30. | Lb7—a6 | — — |

Vistnok den bedste maate at dække springeren paa. Sort kan nu ikke ta den paa grund av Da8†.

- | | | |
|-----|-----|--------|
| 30. | — — | Lh7—g6 |
|-----|-----|--------|

Atter det eneste for paa e3 avgjøres straks partiet ved L+d4 samt Tc2†.

- | | | |
|-----|-----|--------|
| 31. | — — | Dd7—d8 |
|-----|-----|--------|

- | | | |
|-----|-------|-----|
| 32. | b3—b4 | — — |
|-----|-------|-----|

Hvis 32. e3 saa L+d4, 33. L+d4 Tc2†, 34. Kgl, Dd6! og vinder.

- | | | |
|-----|----------|---------|
| 32. | - - | Tc5-c7 |
| 33. | Db7-b6 | Tc7-d7 |
| 34. | Db6+d8† | Td7+d8 |
| 35. | e2-e3 | a5+b4 |
| 36. | Kh2 - g2 | Lf6+d4! |
| 37. | e3+d4 | - - |

Tvunget. Paa L+d, T+d4!, e+d
maa hvit gi en officer for sort fribonde.

- | | | |
|-----|--------|--------|
| 37. | - - | Lg6-f5 |
| 38. | La6-b7 | Lf5-e6 |

Dermed pareres paa den enkleste maate
den hvite a-bondes fremmarsch. Følger nu
a5 saa Ld5†, L+L T+L og hvit mister
bonden.

Parti nr. 308. Dronningbondespil.

Hvit: Bogoljubow.
Sort: Capablanca.

- | | | |
|----|--------|--------|
| 1. | d2-d4 | Sg8-f6 |
| 2. | Sg1-f3 | d7-d5 |
| 3. | e2-e3 | e7-e6 |

Her er det ikke nødvendig for sort at
indespærre dronningløperen. Der kunde
godt spilles 3. - -, Lf5.

- | | | |
|----|--------|--------|
| 4. | Lf1-d3 | c7-c5 |
| 5. | b2-b3 | Sb8-c6 |
| 6. | 0-0 | Lf8-d6 |
| 7. | Lc1-b2 | 0-0 |
| 8. | Sb1-d2 | - - |

Merkværdig nok er dette den avgjø-
rende feil i hvits spil. Sort faar i næste
træk anledning til, ved dobbelttrudselen
e6-e5 saavelsom med La3, at blotte svak-
hetene ved hvits stilling. Her maatte spil-
les 8. a2-a3; paa 8. - -, De7 følger da
Se5.

- | | | |
|-----|--------|---------|
| 8. | - - | Dd8-e7 |
| 9. | Sf3-e5 | c5+d4 |
| 10. | e3+d4 | Ld6-a3! |
| 11. | Lb2+a3 | De7+a3 |

Efter avbytte av dronningløperen blir
dronningfløiens svakhet tydelig.

- | | | |
|-----|--------|--------|
| 12. | Sd2-f3 | Lc8-d7 |
| 13. | Se5+c6 | Ld7+c6 |
| 14. | Dd1-d2 | Ta8-c8 |
| 15. | c2-c3 | a7-a6 |
| 16. | Sf3-e5 | Lc6-b5 |
| 17. | f2-f3 | Lb5+d3 |
| 18. | Se5+d3 | Tc8-c7 |
| 19. | Ta1-c1 | Tf8-c8 |
| 20. | Tc1-c2 | Sf6-e8 |
| 21. | Tf1-c1 | Se8-d0 |
| 22. | Sd3-e5 | - - |

- | | | |
|-----|--------|---------|
| 39. | Kg2-f3 | Le6-b3 |
| 40. | Lb7-c6 | Td8-d6 |
| 41. | Lc6-b5 | Td6-f6† |
| 42. | Kf3-e3 | Tf6-e6† |
| 43. | Ke3-f4 | - - |

Paa Kd2 følger Tg6, 44. g4, Th6.

- | | | |
|-----|--------|--------|
| 43. | - - | Te6-e2 |
| 44. | Lb2-c1 | Te2-c2 |
| 45. | Lc1-e3 | Lb3-d5 |

Og hvit oppgir da den sorte fribonde
ikke lenger kan oppholdes.

(„Neues Wiener Tageblatt“)

Her var Sc5 bedst. Hvit kunde vel
dermed ha haab om remis.

Hvits stilling etter 22. træk.



- | | | |
|-----|-------|--------|
| 22. | - - | Da3-a5 |
| 23. | a2-a4 | - - |

Dette træk er en fortsatt svækkelse av
dronningfløien. Endnu var kanskje Sd3
samt Sc5 reddende.

- | | | |
|-----|--------|--------|
| 23. | - - | Da5-b6 |
| 24. | Se5-d3 | - - |

Bonden paa b3 kan ikke godt reddes.
Paa b4 følger a5, og bonden a4 tapes.
Selv ikke Tb1 hjelper paa grund av trud-
selen Sf5 samt f7-f6 og e6-e5.

- | | | |
|-----|--------|---------|
| 24. | - - | Db6+b3 |
| 25. | Sd3-c5 | Db3-b6 |
| 26. | Tc2-b2 | Db6-a7 |
| 27. | Dd2-e1 | b7-b6 |
| 28. | Sc5-d3 | Tc7-c4 |
| 29. | a4-a5 | b6+a5 |
| 30. | Sd3-c5 | Sd6-b5 |
| 31. | Tb2-e2 | Sb6+d4! |

Et overraskende og avgjørende træk.

- | | | |
|-----|-------|--------|
| 32. | c3+d4 | Tc8+c5 |
|-----|-------|--------|
- Hvit gir op.

Parti nr. 209. Aljehins aapning.

Spillet i New York 1924.

Et av de mest spændende partier i New York var det følgende hvori eksverdens-
mesteren brillierte med sin enesaaende teknik.

Maróczy, Dr. Lasker. 1. e2-e4, Sg8-f6, 2. Sb1-c3, d7-d5,
3. e4-e5, Sf6-d7, 4. d2-d4, e7-e6, 5. Sc3-e2, c7-c5, 6. c2-c3,
Sb8-c6, 7. f2-f4, Lf8-e7, 8. Sg1-f3, 0-0, 9. g2-g3, c5+d4,
10. c3+d4, Sd7-b6, 11. Lf1-h3, Lc8-d7, 12. 0-0, Ta8-c8,
13. g3-g4, f7-f6!, 14. e5+f6, Le7+f6, 15. g4-g5, Lf6-e7, 16.
Kg1-h1, Sb6-c4, 17. Se2-c3, Le7-b4, 18. Dd1-e2, Tf8-e8,
19. De2-d3, Sc4-d6, 20. f4-f5?, Sd6+f5, 21. Sc3+d5, Lb4-d6!,
22. Lh3+f5, e6+f5, 23. Sd5-f4, Te8-e4!, 24. Dd3-b3†, Kg8-h8,
25. Sf3-h4, Sc6+d4, 26. Db3-h3, Tc8-c2!, 27. g5-g6, Ld7-c6,
28. Sh4-f3, h7-h6, 29. Sf4-e6, Sd4+e6, 30. Lc1+h6, Te4-h4.

Hvit oppgir.

Parti nr. 310. Dronningbondespil.

Maroczy, Bogoljubow. 1. d2-d4, Sg8-f6, 2. Sg1-f3, e7-e6,
3. e2-e3, c7-c5, 4. Lf1-d3, d7-d5, 5. b2-b3, Sb8-c6, 6. 0-0,
Lf8-d6, 7. Lc1-b2, 0-0, 8. Sf3-e5, Sc6-e7, 9. Sb1-d2, b7-b6,
10. f2-f4, Lc8-b7, 11. Dd1-f3, Ta8-c8, 12. Se5-g4, Sf6+g4,
13. Df3+g4, Se7-g6, 14. Sd2-f3, f7-f5, 15. Dg4-h5, Ld6-e7!,
16. g2-g4, c5-c4, 17. g4+f5 Sg6+f4!, 18. e3+f4, c4+d3, 19.
Sf3-g5, Le7+g5, 20. f4+g5, Tc8+c2, 21. g5-g6, h7-h6, 22.
Lb2-a3, Tf8+f5, 23. Tf1+f5, e6+f5, 24. Dh5+f5, Dd8-f6, 25.
Ta1-e1, Tc2-e2, 26. Te1-f1, Df6+d4†!, 27. Kg1-h1, Dd4-f6!.

Hvit oppgir.

Partislutning nr. 21.

Nedenstaaende interessante position fremkom i et parti spillet i Oslo Schakkklub
1924. Sort ved trækket vandt paa følgende maate:

Sort: F. M. Lindeberg.



Hvit: O. Haugen

- | | | |
|----|--------|---------|
| 1. | - - | Sd4-e2† |
| 2. | Kg3-h3 | - - |

Efter avslag paa f3 og Dronningoffer
vinder sorts fribønder let.

- | | | |
|----|-----|--------|
| 2. | - - | Te4-e7 |
|----|-----|--------|

Tempogevinst!

- | | | |
|----|--------|--------|
| 3. | Df7-f5 | Te7-e5 |
| 4. | Df5-f7 | - - |

En merkelig Stilling. Dronningen maa
vandre mellom f5 og f7, hvis sort vil la
sig nøie med remis. (Dg4 saa Th5†).

- | | | |
|----|--------|---------|
| 4. | - - | Te5-h5† |
| 5. | Kh3-g4 | Te8-e4† |
| 6. | Kg4+h5 | - - |

(Eller K+f3, Th3† og mat i 3 træk).

- | | | |
|----|--------|---------|
| 6. | - - | Se2-g3† |
| 7. | Kh5-g5 | h7-h6† |
| 8. | Kg5-g5 | Te4-g4≠ |

Noter av E. M.

Partianalyse.

En liten konkurranse.

At analysere et parti schak vil igrunden si at spille det igjennem og vie stillingen efter hvert træk et mere indgaaende studium end man har tid til under selve spillet. Denne kritiske gjennomgaaelse er selvfølgelig meget utviklende og en god træning for det praktiske spil; imidlertid har jo ikke alle tid til og heller ikke forutsætninger for den egentlige analyse. Her træder da analytikeren hjælpende til med sine noter. Disses hensigt er at belyse partiets utvikling paa de viktigste punkter, forklare det rigtige og kritisere det feilagtige ved at dykke længere ned i spilllets dybder end den almindelige spiller vil gjøre, og derved sætte denne istand til at nyde partiet som en morsom og lærerik undervisningstime.

Her i landet er det endnu forholdsvis faa som har befattet sig med partianalyse, og det vilde sikkert virke høinende paa spillenivaet om interessen for denne udmerkede og interessante trainingsmaate blev noget større. Dette i forbindelse med ønsket om at faa rigtig mange gode norske partier med gode noter i „Norsk Schakblad“, har sat os paa den idé at opfordre vore læsere til en liten feriekonkurranse.

Det gjælder at analysere nedenstaaende parti og forsyne det med korrekte noter i en kort og koncis form. Noterne bør ikke ha større omfang end at partiet gaar ind paa maksimum 1½ side i bladet (parti nr. 298 har et lignende antal træk, saa man vil her ha en maalestok for hvor langt man kan gaa). Forfatteren av de bedste noter vil som præmie faa bladet gratis for 1925. De økonomiske forhold tillater os desværre ikke at være flottere med belønninger; imidlertid har vi en række „hædrende omtaler“ til disposition i tilfælde. Partiet, forsynet med noter og helst diagrammer indsendes i manuskriptform og med lukket navneseddel inden 31. august 1924 til Norsk Schakblad, Boks 2601, Kristiania. Paa diagrammerne kan figurerne angives med bokstaver (Taarn = T o.s.v.), idet rød blyant anvendes for de hvite brikker og blaa for de sorte.

Redaksjonen fungerer som jury.

1.	Sg1—f3	Sg8—f6	16.	f4+e5	Dc7+e5
2.	c2—c4	e7—e6	17.	Ld2—f4	De5—h5
3.	g2—g3	d7—d5	18.	Tf1—f2	e4—e3
4.	b2—b3	c7—c5	19.	Tf2—f3	0—0—0
5.	d2—d3	Sb8—c6	20.	g3+h4	Sc6—e7
6.	Lf1—g2	Lf8—d6	21.	Lg2—h3	Lg4+h3
7.	0—0	Dd6—c7	22.	Tf3+h3	Dh5—g4†
8.	Sb1—a3	a7—a6	23.	Th3—g3	Dg4+f4
9.	Lc1—e3	d5—d4	24.	Se1—g2	Df4—f2†
10.	Le3—d2	e6—e5	25.	Kg1—h1	Se7—f5
11.	Sa3—c2	Lc8—g4	26.	Tg3—f3	Sf6—g4
12.	a2—a3	e5—e4	27.	Dd1—f1	Th8+h4
13.	Sf3—e1	Ld6—e5	28.	Tf3+f2	Th4+h2†
14.	Ta1—b1	h7—h5	29.	Kh1—g1	Td8—h8
15.	f2—f4	h5—h4			

Hvit gir op.

Solpletter.

I den netop utkomne brochure „13 Kinder Caissens“ behandler forfatteren, prof. Dr. Josef Krejciak bl. a. ganske aandfuldt den saakaldte schakblindhet. At denne schakblindhet ogsaa kan utstrække sig ikke bare til en enkelt, men til en række dygtige spillere og analytikere, skal her vises et par eksempler paa.

I et parti Morisson — Capablanca (London 1922) var stillingen efter 26. træk som angit paa diagrammet. Hvit fortsatte med 27. Sc2—e3, Sd5+f4. 28. Tf1+f4, Le7—g5 og sort vandt etter en række vakre kombinationer. Men — resultatet var sikkert blit et andet, om hvit istedetfor teksttrækket hadde spillet 27. Lc4+d5; hvis nu sort tar igjen med bonden, følger 28. Tb3—h3 og den sorte kongefløi staar for fald i faa træk.

Sort: Capablanca.



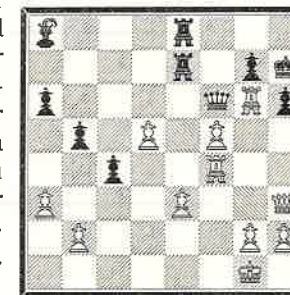
Hvit: Morisson.

Trækket 27. L+d5 synes ganske enkelt, men det forblev ikke destomindre ubemerket baade av Morisson og Capablanca, og ikke nok med det — partiet er senere blit analysert indgaaende av utallige amatører, mestre og stormestre, uten at hvits enkle gevinsttræk er blit opdaget. Med andre ord: Hele schakverdenen synes her at ha lidt av schakblindhet, med undtagelse av den beskedne amatør, herr A. M. Wait, Orel, som har paavist den rigtige fortsættelse.

I den samme turnering fik Vidmar 2. skjønhetspris for sit parti mot Yates. Etter hvits 30. træk (Tg4—g6), trak sort sig med df6—f8 tilbake og gav op etter faa træk. Herr F. J. Percenow, Kostroma, har imidlertid paavist at hvit etter 30.—, Df6+f2! ikke har nogen gevinstchance, for f5—f6 strander paa Db1†, og da der neppe gives nogen anden gevinstfortsættelse, maa hvit tilslut bukke under for sorts materielle overvegt. Men denne fortsættelse er ogsaa overset av samtlige analytikere. Selv solen har sine pletter.

(Efter Wiener Schakzeitung.)

Sort: Yates.



Hvit: Vidmar.

Problemnytt.

Schakklubben i Karlovac (Jugoslavien) forlænger fristen for deltagelsen i sin internationale totrekker-turnering til 31. dec. 1924. 1. præmie er forhøiet til 5 dollars, 2. til 3 dollars. Høist 2 oppgaver uten motto kan indsendes til Miroslav Herlinger, Karlovac.

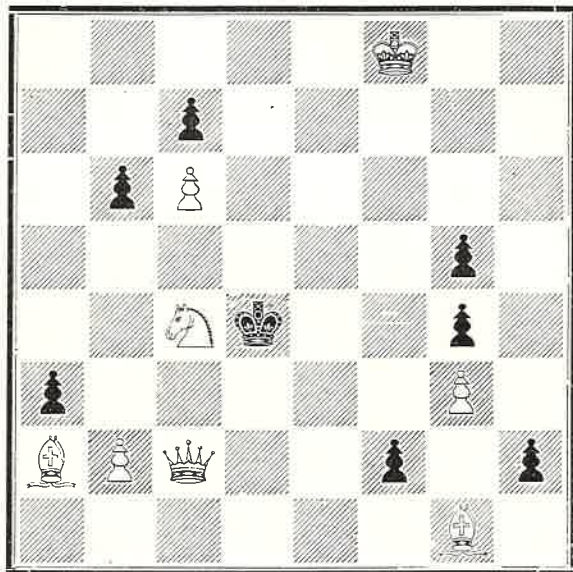
Den berømte kvindelige problemkomponist, mrs. W. J. Baird, er død i England, 65 aar gammel. Hun har forfattet ca. 2000 oppgaver.

„Brisbane-Couriers“ turnering for 1923 er avdømt med følgende resultat: 1. E. E. Westbury, 2. K. A. K. Larsen, 3. P. ten Cate.

OPGAVER

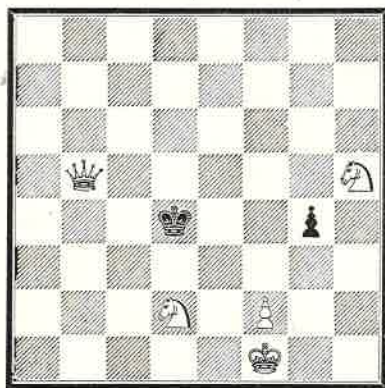
Al korrespondance vedrørende opgaver bedes sendt hr. Th. C. Henriksen, Fredrikstad.

447. Birger Knudsen, Bergen
(Original).



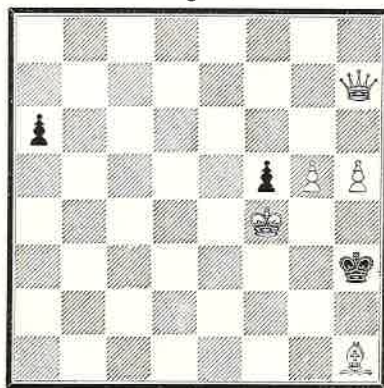
Matt i 3 træk.

448. Birger Knudsen.
(Original).



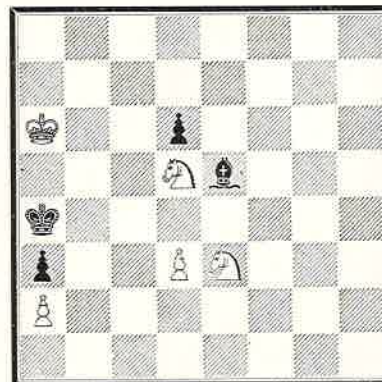
Matt i 3 træk.

449. Karl Nielsen, Ribe.
(Original).



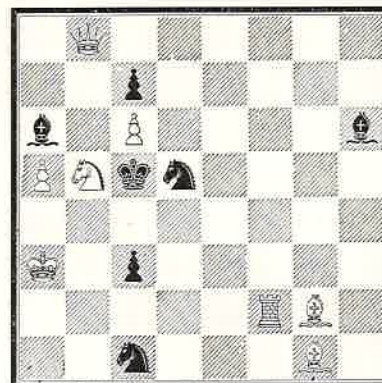
Matt i 3 træk.

450. Olav Michelsen, Langesund.
(Original).



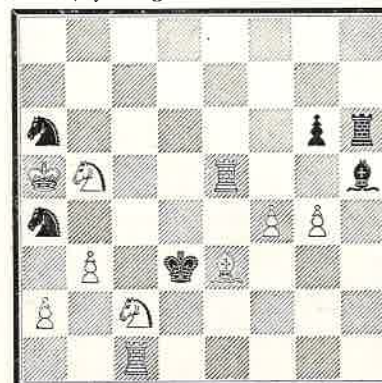
Matt i 3 træk.

452. August Jensen, Narvik.
(Original).



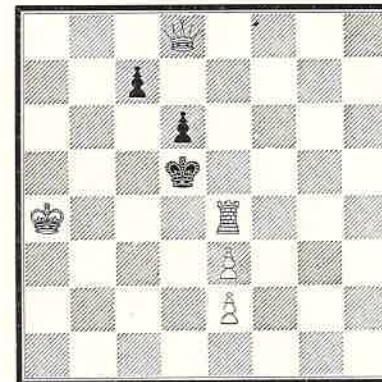
Matt i 2 træk.

454. Kr. Nielsen, Hamar.
(Nya Dagl. Allehanda 1924).



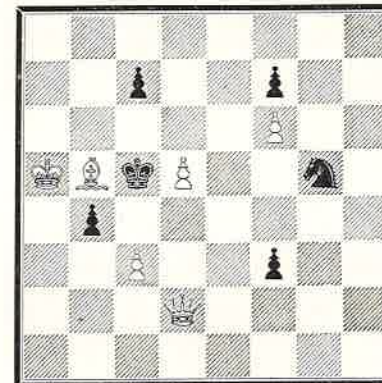
Matt i 3 træk.

451. A. Guldbransen, Moss.
(Original).



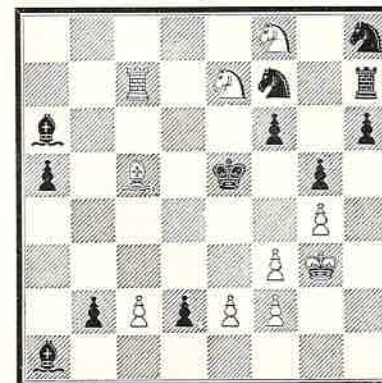
Matt i 2 træk.

453. J. Scheel, Slemdal.
(Nya Dagl. Allehanda 1924).



Matt i 3 træk.

455. Th. C. Henriksen, Fr.stad.
(Grand Magasin 1924).



Matt i 3 træk.

Løsninger.

Mars

- 420 (Bahr) 1Sf6, e+f, 2 Tf1; g+f,2, g4+ K+T. 2 De1†; Kg3 2 De3†; Ld5. 2 Sg4†; ∞ 2 g3†. En overraskende god indledning med mange rene varianter.
- 421 (Justnæs) 1 Dg7.
- 422 (Justnæs) 1 Dg7.
- 423 (Fjeld) 1 Sd2.
- 424 (Jensen) 1 Lb6.
- 425 (ten Cate) 1 Sc8. Biløsning Lg7†.
- 426 (Kainer) 1 Lh7, truer 2 Dc1; c3+b2, 2 Dc4; Td4-d2. 2 De2; Tc2-d2, 2 Dd1.
- 427 (Prokes) 1 Se8, Kd5 (f4) 2 Dd3†; Kc5, 2 D+c3†; e4, 2 Df4.
- 428 (Hume og Pirnie) 1 Kc7.
- 429 (Scheel) 1 Kf8 truer 2 Ke7; c3, 2 D+f6; e3, 2 D c6†; Se3, Ld7.

Rigtige løsninger mottat fra:

G., (Kri.a) alle opgaver + bil. til 425; Karl Nielsen, (Ribe) alle; Johan Jørgensen, (Aalesund) alle ÷ 426; Edv. Rennemo, (Snåsa), Johs. Sønsterud, (Vikesund), Gottfred Nielsén, (Skien), Franz Dworak, (Bergen), T. Sigvaldsen, (Skien), Bernhard Johannessen, (Skien), og Lars Hansen, (Kri.a) alle originalopgaver, K. J. Vatne (Lena), H. Malby, (Bryne), N. Johannessen, (Fr.stad) alle originalopgaver + bil. til 425; Edv. Ellingsen, (Heggedal). Nr. 419 var foruten de forrige gang nævnte ogsaa løst av Lars Hanssen. Stilling i løsningsturneringen er nu: Edv. Ellingsen, G., K. J. Vatne 10 Points. H. Malby, N. Johannessen, Johs. Sønsterud, Gottfr. Nielsén, 9 Points. Bernhard Johannessen, T. Sigvaldsen, Franz Dworak, Lars Hanssen, Johan Jørgensen, Karl Nielsen og Edv. Rennemo hver 8 Points.

Brevkasse:

Tak for opgaver og løsninger fra: J. S. (Vikesund), G., (Kri.a), J. J.; (Rusten), E. E., (Heggedal), G. N., (Skien), K. J. V., (Lena), K. N. (Ribe), Alle mottat. L. H., p. t. (Trondjem). E. R. (Snåsa): Opgaven er nu bil. ved T+g6, kan ikke korrigeres ved sort Bh7; men der er andre utveie. G., (Kristiania): 1 nr. 438 er Bonde f3 sort, V. S., (Wlodawck): Die Aufgabe in vorliegender Form scheint uns etwas zu wenig Inhalt zu haben. Die Stellung nicht hübsch.

„Grand Magasin“ utsætter 2 præmier paa 60 og 40 kroner for henholdsvis bedste originale 3- og 2-trækker offentliggjort i bladet i 1924. Opgaver kan sendes: Henrik E. S. Bahr, Huitfeldtsgt. 7 I. Kristiania.

Feil ved bladets forsendelse bedes straks indmeldt til ekspeditionen (Postboks 2601, Kri.a). Ved adresseforandringer bedes ogsaa den gamle adresse opgit, saa forvekslinger kan undgaaes.

Norsk Schakblad — Organ for Norsk Schakforbund — utkommer hver maaned og koster kr. 8.— pr. aargang. Abonnenter kan tegnes ved enhver postanstalt i Norge, Sverige og Danmark. *Chefredaktør:* O. Trygve Dalseg. *Opgaveredaktør:* Th. C. Henriksen. *Partiredaktører:* Lars Hanssen, Storm Herseth, Willy Kristiansen, E. Mobæk. Korrespondance vedrørende opgaver bedes sendt Th. C. Henriksen, Fredrikstad. Al anden korrespondance adresseres Norsk Schakblad, Kristiania.

Nye Abonnenter

kan endnu erholde bladet fra 1. januar 1924, da der findes et restoplæg av de hittil utkomne numre. Virk for Norsk Schakblads utbredelse! Hver ny abonnent betyr en direkte og indirekte støtte for vort lands schakliv!



DELTAR DE

i Norsk Schakblads korrespondanceturnering?

Den morsomste og mest interessante maate at øke sin spillestyrke paa.

Turneringsreglerne findes indtat i nummer 2.