

Til hr.

VI MØTES

i fælles interesse. Kan *De* skaffe Norsk Schakblad en eneste ny abonnent til, saa skal *vi* sørge for at *De* blir mer og mer tilfreds med bladet for hvert nummer.

Vil *De* gjøre *Dem* selv denne tjeneste?

Ærbødigst

Norsk Schakblads redaktion.

Nr. 4 — April 1924.

NORSK SCHAKBLAD

ORGAN FOR NORSK SCHAKFORBUND

CHEFREDAKTØR:

O. TRYGVE DALSEG

REDAKTØRER:

TH. C. HENRIKSEN, LARS HANSEN,
STORM HERSETH, WILLY KRISTIANSEN,
E. MOBÆK

Indhold:

Norsk Schakforbund 1914 — 1924 . . .	side 41
En passant	” 43
Schakrevy 1923	” 46
Fortegnelse over klubberne	” 50
Lynturneringer	” 52
Partier	” 53
Opgaver	” 58
Diverse	” 60

AARGANG V — 1924

KRISTIANIA :: JOHANSEN & NIELSENS BOKTRYKKERI

Præmier og presenter

for alle anledninger i guld, sølv og sølvplet

Godt udvalg. Rimelige priser



Guldsmed Martin Sunde

Storgaten 8

Vort store lager av schakbrikker og schakbretter anbefales.

Almindelige schakbrikker, 6 størrelser.	fra kr.	3.50	til kr.	8.00	pr. spil
Internationale " 4 "	- -	7.00	- -	12.00	- -
Do. med bly og filt 6 "	- -	13.00	- -	28.00	- -
Reiseschak av ben 2 "	- -	10.00	- -	12.00	- -
" i skind "	- -	10.00			
Schakbretter av pap	- -	1.50	- -	2.25	- -
" paa karton	- -	0.40	- -	0.60	- -
" av træ en mængde sorter og størrelser	- -	5.00	- -	25.00	- -

Schakbretter av voksduk kr. 2.50, 3.50 og 4.50.

Schaklitteratur i godt udvalg.

N. W. DAMM & SØN

ØVRE SLOTSGATE 6, KRISTIANIA

NORSK SCHAKBLAD

ORGAN FOR NORSK SCHAKFORBUND

Nr. 4.

April 1924.

5. aarg.

Norsk Schakforbund

1914 — 1924.

„Norsk Schakforbund“ kan iaar feire sin 10-aarige bestaaen, idet forbundet blev stiftet i Kristiania mandag den 20. juli 1914 paa et møte av schakinteresserte fra det hele land.

Tanken om dannelse av en fælles-forening for landets schakliv var paa det tidspunkt ikke ny, idet der i det nærmest forløpne decenium gjentagne gange spredt var blit slaat til lyd herfor. Vaaren 1914 blev der gjort forskjellige henvendelser fra Aalesunds Schaklag, Schakklubben av 1911 og Studenternes Schakklub, Trondhjem, til Christiania Schakselskab om som landets ældste og største schakklub at sætte sig i spidsen for saken, og Schakselskapet paabegyndte straks energisk og beredvillig de forberedende arbeider.

Efter en omfattende korrespondance indbød Christiania Schakselskab til et almindelig møte av schakinteresserte i selskapets lokaler den 20. juli 1914 kl. 5 em., hvor „Norsk Schakforbund“ blev stiftet og foreløbige love vedtat. Paa møtet, som blev ledet av Schakselskapets daværende formand, herr Hj. Andresen, deltok repræsentanter fra Christiania Schakselskab, Schakklubben av 1911, Kristiania, Studenternes Schakklub, Trondhjem, samt fra klubberne i Aalesund, Bergen, Fredrikstad, Kristiansand og Skien.

Som forbundets første styre blev valgt: Cand. Jur. Olaf Smedal, Chr.a Schakselskab (præsident), ingeniør Sigurd Lund, Chr.a Schakselskab (vicepræsident), grosserer E. T. Ødegaard, Schakklubben av 1911 (sekretær), arkitekt Rojahn, Bergens Schakklub, og fotograf Fr. Giebelhausen, Fredrikstad Schakselskab. Suppleanter for styret: overlærer S. Lima, Aalesund, student A. M. Christiansen, Trondhjem, og fotograf H. C. Christoffersen, Drammen.

Det nye forbunds daab blev feiret ved en belivet souper paa jubilæumsutstillingen, hvor deltagerne var Christiania Schakselskabs gjester.

Nogen dage efter brøt verdenskrigen løs, og dette var muligens grunden til at interessen for det nystiftede forbund i den nærmest følgende tid slappet av. I begyndelsen av 1915 omfattet forbundet kun de to Kristianiaklubber samt Bergens, Skiens og Fredriksstads schakklubber; de øvrige klubber var det ikke lykkes at opnaa kontakt med. En henvendelse til de utenbys klubber om deltagelse i en pinseturnering 1915 førte heller ikke til noget resultat.

Sommeren 1916 utsendte styret indbydelse til „Norsk Schak-

forbunds" første kongres, som blev avholdt torsdag den 4. november samme aar. Herr Smedal, hvis ihærdige arbeide hadde baaret forbundet over over de første vanskelige aar, ønsket avløsning, hvorfor ingeniør Sigurd Lund blev valgt som ny præsident. I forbindelse med kongressen blev der ogsaa avholdt en 3-dages turnering, hvor H. C. Christoffersen, Drammen, vandt 1. præmie i 1. klasse, med A. M. Erichsen og F. M. Lindberg paa henholdsvis 2. og 3. plads.

Allerede fra forbundets stiftelse var de enkelte klubber indmeldt i „Nordisk Schakforbund“, og at dettes 8. kongres med turnering blev avholdt i Kristiania (i tiden 10.—24. juni 1917) ga det norske schakliv et vældig støt fremad. Dette merkedes allerede ved forbundets 3. kongres med turnering som avholdtes i Kristiania 20.—28. juli 1918, da der deltok hele 32 spillere, fordelt paa 3 klasser. Deltagelsen har siden øket jevnt og tallet ved kongresterningen i 1923 66 spillere.

Paa kongressen i 1918 blev der efter flere timers debat vedtat nye love, hvorefter bl. a. kongresmøterne (eventuelt i forbindelse med turnering) skulde holdes aarlig. Siden har kongres med turnering været avholdt i Kristiania i 1919 (5.—13. juli), 1920 (26. juni—4. juli), i Bergen 1921 (25. juni—3. juli), i Kristiania 1922 (8.—16. juli) og 1923 (30. juni—8. juli).

I 1918 blev der ogsaa vedtat at stille særlig mesterskapsklasse, hvor førstepræmievinderen faar titel av Norgesmester. Norgesmestrene har været: 1918 J. Lilja, 1919 og 1920 Jac. A. Brekke, 1921 H. G. Hansen, 1922 A. M. Erichsen og i 1923 atter Jac. A. Brekke, samtlige fra Christiania Schakselskab.

Ingeniør Lund blev staaende som forbundets president like til 1923 — med en avbrytelse, idet han sæsonen 1920/21 var avløst av o.r.sakfører Finn Gundersen, Bergen.

Schakforbundets raske utvikling fremgaar bedst av følgende opgave over tilsluttede klubber for de forskjellige aar:

1916	—	7	klubber	med	ca.	200	medlemmer
1918	—	13	"	"	"	520	"
1919	—	18	"	"	"	800	"
1920	—	25	"	"	"	1000	"
1922	—	40	"	"	"	1260	"
1923	—	47	"	"	"	1500	"
1924	—	54	"	"	"	1700	"

„Norsk Schakforbund“s historie gjennom disse første 10 aar ligger endnu saa nær op til vor erindring at der her ikke foreligger grund til noget egentlig tilbakeblik. Ett er sikkert: De mange pessimistiske spaadomme, som forbundet ved sin fødsel blev møtt med, er alle gjort grundig tilskamme. Forbundets jevne utvikling, dets lykkelige kontakt med schaklivet i landet, dets mange vellykkede turneringer, alt vidner om at det har en opgave i vort land, og at de mænd, som har hat ledelsen, har forestaat at løse denne opgave. Det er uundgaelig at et par navne her trænger sig frem i

forgrunden: Ingeniør Sigurd Lund, dets præsident gjennom 6 av disse 10 aar, og Arthur Lifeldt, en utrættelig sekretær i den halve tid av forbundets bestaaen. Den position, som „Norsk Schakforbund“ idag indtar, og den popularitet, det nyder blandt landets schakspillere, kan for en stor del tilbakeføres til det arbeide som disse to herrer i fællesskap har utført.

Ogsaa i jubilæumsaaret kan forbundet under sit nuværende styre med herr Erdmann i spidsen notere en glædelig fremgang, som spaar godt for fremtiden. Maatte det fortsætte sin vekst til gagn for vort lands schakliv og til glæde for alle dyrkere av det kongelige spil!

EN PASSANT

Larvik — Sandefjord. Pokalkampene mellem disse to klubber er endt med seier for Larvik Schakklub efter en ualmindelig jevnbyrdig kamp, idet de fem første matcher resulterte i to seire og en remis for hver kiub. Den avgjørende match fandt sted i Larvik den 23. mars og Larvik avgjorde saa her pokalens skjæbne ved at vinde med 7 — 1.

Bærum Schakselskap og Drammens Schakklub utkjæmpet søndag den 30. mars en venskapsmatch i førstnævnte klubs hyggelige lokaler i Sandviken med G. Christiansen, Christiania Schakselskab, som dommer. Gjesterne vandt det første parti allerede efter $\frac{1}{2}$ times spil og kunde som slutresultat notere den smukke seier $10\frac{1}{2}$ — $1\frac{1}{2}$, idet der deltok 12 mand paa hver side. Bærum Schakselskap viste sig som meget elskverdige verter, tiltrods for sit nederlag, og da drammenserne med sidste tog drog tilbake til sin by, hadde de al grund til at være fornøiet med den hyggelig tilbragte dag — kanskje med undtagelse av vor Drammens-korrespondent: Han var nemlig den eneste som hadde tapt!

Kristiansand. Mellem de to derværende klubber Kristiansand Schakklub og Arbeidernes Schakklub, blev der den 5. mars avholdt en match, som endte med seier for den førstnævnte (4 — 2).

Stavanger. Finalkampen om Vestlandsmesterskapet fandt sted paaskeaften mellem „Caissa“, Bergen, og Stavanger Schakklub, med det resultat at sidstnævnte klub blev seierherre med 4 — 2. 2. paaskedag utkjæmpet de to klubber en match om „Capstan“-pokalen, opsat av British-American Tobacco Co., med nøiagtig samme lag. Tiltrods for bergensernes ihærdige motstand seiret Stavanger paany, dennnegang med $3\frac{1}{2}$ — $2\frac{1}{2}$. Spillerne var (Stavanger først): Finn Haave 0 — $\frac{1}{2}$ mot Thv. Modal, Johs. Austbø 1 — 1 mot Heltberg, P. Johnsen 0 — 0 mot Sethre, H. Haave 1 — $\frac{1}{2}$ mot T. Koldahl, E. Nærland 1 — $\frac{1}{2}$ mot M. Koldahl, H. Malby 1 — 1 mot Sørgaard. — Mesterskapskampenes fire enkeltpræmier tilfaldt: 1. Thv. Modal

2. Johs. Austbø. 3. — 4. H. Malby og H. Haave. — Paaskeaften var bergensspillerne stavangerklubbens gjester ved en festlig tilstelning paa Victoria Hotel. Finn Haave blev bedstemand i blitzen med T. Dworak som nr. 2.

Trondhjem. Den 5. april utkjæmpet Trondhjems Schakklub og Studenternes Schakklub en pokalmatch med seier 5—3 for studenterne. Kampen begyndte kl. 8 aften og var først færdig ved $\frac{1}{2}$ 3 tiden — i sandhed en haard dyst. Trondhjems Schakklubs gamle dygtige garde synes ved anledningen at ha undervurdert sine unge og fremadgaaende motstandere.

Bergen. Pokalmatchen den 16. mars mellem Bergens Schakklub og „Caissa“ endte med seier for den førstnævnte klub med 6 — 4. Paa det seirende lag finder vi de kjendte navne Jokstad, Lystad, Kavlie-Jørgensen, Bruun-Hanssen, Schei, Norseth, samt de forholdsvis nyere Leif Endresen, E. Monsen og K. Salbu. Deres motstandere var henholdsvis Modahl (1), O. Sætre (1), Heltberg ($\frac{1}{2}$), K. Koldahl (0), T. Koldahl ($\frac{1}{2}$), Johs. Hernes (0), F. Sørgaard (0), Dworak ($\frac{1}{2}$), I. M. Sivertsen ($\frac{1}{2}$) og E. Havsaa (0). — Ved en lynturnering av usedvanlige dimensioner — der deltok 50 spillere fordelt paa 10 grupper i rundturnering — anvendtes for første gang et av hr. Kaminka konstruert blitz-ur, der ved at forbindes med en elektrisk ledning kan indstilles til at ringe hvert 5. eller 10. sekund. Enhver som har hat det ikke udelt behagelige hverv at sitte med sit lommeur og „ta blitzen“, vil sikkert hilse denne nye opfindelse velkommen. — Bergens Schakklub har i den senere tid avholdt en del foredragsaftener, som har samlet fuldt hus.

Narvik. Den svenske mesterspiller Anton Olson har gjestet Narvik Schakklub og spilt 47 simultanpartier, fordelt paa 3 aftener. Resultatet var 4 tapte, resten vundne. Simultanforestillingerne blev fulgt med den største interesse og har sikkert været et puf fremover for Narvik Schakklub.

Kredskamperne. I Østfold Kreds er serien færdigspillet med følgende resultat: Fredriksstad Schakselskap kredmester med $18\frac{1}{2}$ p., dernæst kommer Moss Schakklub med $17\frac{1}{2}$, Sarpsborg Schakklub $8\frac{1}{2}$ og Haldens Schakselskap med $3\frac{1}{2}$ p. — I Vestfold Kreds er der ogsaa spillet et par runder, men der foreligger endnu ikke fuldstændige meldinger om resultaterne.

Vestlandsk Schaksammenslutning er i disse dage optat som underordnet afdeling av Norsk Schakforbund. Sammenslutningen, som blev stiftet ifjor sommer, bestaar av følgende klubber: Schakklubben „Caissa“, (Bergen), Os Schakklub (Osøren), Alvøens Schakklub, Stavanger Schakklub, Schakklubben „Svithun“ (Stavanger), og Sandnæs Schakklub. Sammenslutningens formand er hr. Arnold Tietjen, Alvøens Schakklub.

Kristiania. Det aarlige opgjør mellem hovedstadens to sterkeste klubber, Christiania Schakselskab og Schakklubben av 1911, fandt sted søndag den 27. april i sidstnævnte klubs lokaler i Handelsbygningen.

Schakselskapet møtte med et meget sterkt lag med 6 mestere i spidsen og vandt som ventelig kunde være en stor seier ($7\frac{1}{2}$ — $2\frac{1}{2}$) Schakklubben av 1911 manglet ved anledningen en række av sine bedste spillere, og dette forklarer den eiendommelighet, at klubben fik sine $2\frac{1}{2}$ p. paa de fire første pladser (3 remis og 1 gevinst), medens „halen“ tapte mand for mand. Spillerne var (Schakselskapets først): Jac. A. Brekke $\frac{1}{2}$ mot Knut Geelmuyden, Leif F. D. Lund $\frac{1}{2}$ mot Willy Kristiansen, H. G. Hansen 0 mot Haakon Opsal (en meget lovende junior), Storm Herseth $\frac{1}{2}$ mot Einar Lund, medens Georg Kristiansen vandt over Dalseg, Lilja over Ivar Steen, Dr. Haasted over Lyckander, Siebke over Stubberud, Helsing over Aasvedstad og O. Rød over O. Kristoffersen. — Schakselskapet har dermed to aktier i pokalen.

Horten Schakklub har avsluttet sin vaarturnering med følgende resultat: Kl. I: 1. Basse Henriksen, 2. Jakob Jensen, 3. G. Gregersen, 4. O. Kristiansen. — Kl. II: 1. A. Lehmann, 2. A. Stensnæs, 3. O. Mürlie, 4. H. Kristiansen. — Kl. III: 1. Kr. Weierød, 2. A. Hansen, 3. T. Sandvik, 4. K. Andresen.

New York. Stormesterturneringen er avsluttet med det resultat at eksverdensmesteren Lasker seiret med Capablanca paa anden og Alechine paa tredje plads. Vi skal i næste nummer vie turneringen en nærmere omtale og bringe endel av de mest interessante partier.

Propagandamatch. Norsk Schakblad vil den 4. mai arrangere en massekamp i Kristiania, med 100 spillere i ilden paa en gang. Der er ogsaa gjort henvendelse til de utenbys klubber for at faa massekamper over det hele land paa en dag; i hvilken utstrækning dette gaar iorden er i det øieklik dette skrives ikke godt at si. Kristianiamatchen begynder kl. 11 i Christiania Handelsstands lokaler.

Spørsmål og svar. A og B har i en turnering opnaet samme antal points, men A har slaat B i partiet mellem dem. Skal A paa grund herav regnes som seierherre, eller skal der spilles omkamp — og i tilfælde, hvormange partier?

Den almindelige befulgte fremgangsmaate ved alle større turneringer er at der spilles omkamp. Antallet av partier avtales mellem spillerne eller fastsættes av turneringsledelsen. 2 partier er vel mest brukt.

Korrespondanceturneringerne. Følgende anmeldelser foreligger: Kl. II: H. Malby, Bryne. Johs. Olsen, Narvik. — Kl. III: Svend Haug, Fredriksstad. F. Bie, Rjukan. Omar Eliassen, Kristiania. Henrik B. Bjørnsen, Drammen. Kl. IV: J. Brinck, Notodden. Evert Johanson, Skien. — Vi anbefaler paany abonnenterne at delta i disse turneringer. De nærmere betingelser findes indtat i nr. 2.

Schak-revy 1923.

Det var vor hensigt at gi en samlet og sammentrængt fremstilling av de vigtigste begivenheter inden norsk schakliv i aaret 1923, da „Norsk Schakblad“ ikke utkom dette aar. Revyen er blit forsinket paa grund av pladsmangel, og da desværre kun relativt faa klubber har meddelt os de nødvendige oplysninger, er den heller ikke blit saa uttømmende som vi hadde haabet at kunne levere den.

Kristiania. I de senere aar har de tre største Kristiania-klubber utkjæmpet en række pokalkamper, som paa grund av de sterke og nogenlunde jevnbyrdige motstandere har været fulgt med den største interesse, og som — ved siden av landsturneringerne og matcherne mot Bergen — har bragt de mest spændende momenter ind i hovedstadens schakliv.

Christiania Schakselskap og Schakklubben av 1911 har saaledes før utkjæmpet tre kampe om en pokal, som vaaren 1922 blev erobret av den førstnævnte klub til odel og eie. Uffordreren var „1911“, hvis unge spillere altsaa tre gange i træk maatte bite i græsset; nederlagene var imidlertid ærefulde, sidste gang vippet vegtskaalen med $5\frac{1}{2}$ mot $4\frac{1}{2}$. — *Christiania Schakselskab* satte saa op en ny pokal, som ogsaa skal vindes tre gange; første kamp fandt sted den 10. mai 1923 og resulterte i seier for Schakselskapet med $6\frac{1}{2}$ mot $3\frac{1}{2}$. Kampen var desværre fra begyndelsen av berøvet ethvert spor av spænding, da Schakselskapets seier var oplagt: grundet en række forfald i sidste øieblik manglet nemlig „1911“ to mand paa sit lag. Spillerne var, med Schakselskapets mand nævnt først: Tr. Aalheim 1 — Knut Geelmuyden 0, L. Haasted 0 — G. Wiers-Jenssen 1, J. Lilja 0 — A. Lifeldt 1, O. Hovind 0 — W. Kristiansen 1, G. Christiansen 1 — Einar Lund 0, Th. Olafsen 1 — Dalseg 0, Dr. Haasted $\frac{1}{2}$ G. Lyckander $\frac{1}{2}$, Aug. Fr. Rojahn 1 — Haakon Opsahl 0, tils. $4\frac{1}{2}$ — $3\frac{1}{2}$, hvortil kommer de to points Schakselskapet fik ved „1911“s mangel paa to spillere.

Arbeidernes Schakklub „Odin“ og Schakklubben av 1911 har tidligere utkjæmpet i alt 8 kampe om to pokaler, som begge er vundet av „1911“. De to sidste kampe fandt sted henholdsvis 29. april og 9. december 1923, og resulterte begge i seier for „1911“.

Spillerne var den 29. april („1911“ først): Geelmuyden 1 — Fr. Heiestad 0, Wiers-Jenssen 1 — L. Elomaa 0, Lifeldt 1 — E. Mobæk 0, Einar Eggen 0 — Sigurd Heiestad 1, W. Kristiansen 1 — Rolf Heiestad 0, Einar Lund 1 — E. Beckholdt 0, Dalseg $\frac{1}{2}$ — H. Rustad $\frac{1}{2}$, Fr. Aasvedstad 1 — Tr. Larsen 0, G. Lyckander 0 — H. Tørres 1, Haakon Opsahl $\frac{1}{2}$ — H. Olafsen $\frac{1}{2}$, tilsammen 7—3 i „1911“s favør.

Den 9. dec: Geelmuyden 1 — H. Knutsen 0, Wiers-Jenssen $\frac{1}{2}$ — Sigurd Heiestad $\frac{1}{2}$, W. Kristiansen $\frac{1}{2}$ — L. Elomaa $\frac{1}{2}$, Einar Lund 1 — Fossum 0, Lifeldt 1 — A. Velvang 0, Haakon Opsahl 1 — Rolf Heiestad 0, Dalseg $\frac{1}{2}$ — Tr. Larsen $\frac{1}{2}$, E. T. Ødegaard 0 — Skog 1,

G. Lyckander 1 — C. J. Dahl 0, Ivar Steen 0 — H. Olaussen 1, tils. $6\frac{1}{2}$ — $3\frac{1}{2}$ i „1911“s favør. — Med denne kamp, som var den fjerde i rækken, tilfaldt pokal nr. to „1911“ til odel og eie. Klubben har opsat en ny pokal, hvorom første kamp vil finde sted høsten 1924.

Bergen — Kristiania. Mellem *Bergens Schakklub og Schakklubben av 1911* er der utspillet en række „Bededagskampe“ om en av den sidstnævnte klub opsat pokal, der skulde vindes to gange for at bli eien- dom. Kampene har været utkjæmpet vekselvis i Bergen og Kristiania og har utvilsomt bidraget til at knytte det vestlandske og østlandske schakliv nærmere sammen. Første match blev vundet av „1911“ i Bergen, anden kamp av Bergen i Kristiania, medens den tredje (i Bergen) blev uavgjort. Den avgjørende kamp fandt sted i „1911“s lokaler lørdag den 3. november 1923 og endte efter et yderst spændende nappetak med seier for Bergens Schakklub ved følgende spillere: O. Kavlie-Jørgensen $\frac{1}{2}$ — Knut Geelmuyden $\frac{1}{2}$, John Schei 0 — Wiers-Jenssen 1, M. Lystad 1 — Lifeldt 0, G. Jokstad 1 — W. Kristiansen 0, J. Bruun-Hansen 1 — Einar Lund 0, H. Kaminka 0 — H. Opsahl 1, tils. $3\frac{1}{2}$ mot $2\frac{1}{2}$ i Bergens favør. — Disse matcher kommer vistnok til at fortsætte, da Bergens Schakklub har stillet op en ny pokal.

Christiania Schakselskab har ogsaa indledet en række pokalmatcher mot Bergens Schakklub, og styrkeprøverne mellem disse to klubber, som jo er landets største, vil utvilsomt bli fulgt med den største opmærksomhet av det samlede norske schakpublikum. Klubberne sætter hinanden stevne paa Gjeilo, hvor den første kamp fandt sted den 9. december med følgende resultat: M. Lystad (Bergen) $\frac{1}{2}$ — O. Smedal $\frac{1}{2}$, O. Kavlie-Jørgensen 0 — Leif Lund 1, G. Jokstad $\frac{1}{2}$ — Tr. Aalheim $\frac{1}{2}$, Finn Gundersen 0 — Storm Herseth 1, J. Bruun-Hansen $\frac{1}{2}$ — L. Haasted $\frac{1}{2}$, J. Norseth 1 — G. Christiansen 0, John Schei $\frac{1}{2}$ — O. Hovind $\frac{1}{2}$, L. Endresen $\frac{1}{2}$ — H. Siebke $\frac{1}{2}$, E. Michelsen $\frac{1}{2}$ — R. Helsing $\frac{1}{2}$, Hernæs $\frac{1}{2}$ — Aug. Fr. Rojahn $\frac{1}{2}$, tils. $4\frac{1}{2}$ — $5\frac{1}{2}$ i *Christiania Schakselskabs* favør. De mange remis-partier tyder paa at kampen har været usedvanlig haard, og næste nappetak maa imøtesees med den største spænding.

Schakklubben av 1911 valgte paa generalfors. den 24. sept. følgende styre: Kaptein Jak. Gram (f.), grosserer Ringvold (vf.), ingeniør Knut Geelmuyden (s.), korresp. Willy Kristiansen (k.), disponent O. Trygve Dalseg (o.), suppl. o.r.sagfører Thomas Amlie og grosserer Leif Sverdrup Engelschjøn. Revisor: Chr. Gundersen. Klubmester for aaret blev Arthur Lifeldt, som samtidig fik første aktie i en vandrepokal. Som sedvanlig har klubben i aarets løp utkjæmpet en række kampe mot andre klubber; resultatet har været 3 vundne og 2 tapte matcher.

Bærum Schakselskab har i aarets løp avholdt 42 spillemøter, som gjennemsnitlig har været besøkt av 20 spillere. Paa den ordinære generalforsaml. 10. okt. valgtes følgende styre: O. B. Hammerstad (f.), O. Lier (vf.), E. M. Schou (s.), A. Løkslid (o.), T. Tronstad (k.). Klubben har, foruten de nedenfor omtalte pokalkamper, spilt 5 venskapsmatcher

med følgende klubber: Gevinst mot „Syvstjernen“ $25/1$ ($4\frac{1}{2} - 2\frac{1}{2}$), mot Asker $1\frac{1}{2}$ ($8 - 0$), mot Nørstrand Schakselskap $22/11$ ($4\frac{1}{2} - 3\frac{1}{2}$) — og kun to tap, nemlig mot Schakklubben av 1911's 2. og 3. klasse den $6/12$ ($1\frac{1}{2} - 4\frac{1}{2}$), og med et lag av 2. klasses spillere mot Asker den 5. april ($3\frac{1}{2} - 4\frac{1}{2}$).

Bærum Schakselskap, Asker Schakklub og Schakklubben „Syvstjernen“ har i aarets løp utkjempet en pokalkamp. Den første match avholdtes 28. febr. mellem Bærum og Asker ($3 - 3$), den anden mellem Bærum og „Syvstjernen“ 14. mars (seier for Bærum $4 - 2$). I den avsluttende match mellem Asker og „Syvstjernen“ den 26. april møtte sidstnevnte klub ikke op, hvorved Asker fik 6 p. og vandt pokalen.

Vestfold Schakkreds. I kampene om kredsmeesterskapet for 1923 deltok 9 klubber, og spillet blev derfor delt i to grupper. I første halv-kreds seiret Skiens Schakklub med $19\frac{1}{2}$ points (av 24 mulige — der deltok 8 spillere paa hvert lag), dernæst hadde Porsgrund 12, Notodden 11 og Stathelle $4\frac{1}{2}$ points. I anden halv-kreds seiret Larvik med $20\frac{1}{2}$ p. (av 32 mulige), dernæst hadde Tønsberg $18\frac{1}{2}$, Horten $15\frac{1}{2}$, Sandefjord 15 og Ø. Halsen $10\frac{1}{2}$ p. — Mellom de to seierherrer Skien og Larvik blev der saa avholdt stikkamp i Porsgrund den 9. dec., hvor Skiens Schakklub erobret kredsmeestertitlen med $5 - 3$. — Det vidner om en glædelig interesse hos de deltagende klubber og deres spillere, og om et ihærdig arbeide fra styrets side, at kredsen har magtet at gjennomføre denne store kampserie efter programmet.

Skiens Schakklub har i aarets løp avholdt 60 spillemøter med et gjennomsnittlig fremmøte av 15 spillere. Klubmester for 1923 blev H. Haakonsen med Ingv. Sørensen paa anden plads, i kl. 2 seiret A. Thronsen. Klubben kunde ifjor feire sit tiarsjubileum, idet den er stiftet den 7. januar 1913; jubilaet blev erindret ved en fest i forbindelse med generalforsamling. Følgende styre blev valgt: Hans Hansen (f), Gottfred Nilssen (vf. og s.), Ingv. Sørensen (k.) og H. Haakonsen (mfv.). — Klubben arbeider nu for at skaffe Vestfold Schakkreds et schakmerke, og man haaber paa tilslutning fra kredsens øvrige klubber, saaledes at denne tanke kan bli til virkelighet.

Duestiens Schakklub, Skien er en av de ny-indmeldte klubber. Paa generalfors. i sept. valgtes til styre: Bernh. Johanssen (f), Chl. Jacobsen (s), Peder Isaksen (k.) og E. Johanson. Den første kamp med en anden klub fandt sted i januar 1923, da klubben blev slaat av Skiens Schakklubs tredje klasse med $4\frac{1}{2} - 3\frac{1}{2}$. Siden har klubben tapt nok engang for Skien og to gange for Porsgrund, men seiret mot sidstnevnte klubs 3. kl. med $6 - 2$. Klubben er optat i Vestfold Schakkreds og underhandler desuten med Notodden om pokalkamper.

Horten Schakklubs styre bestaar av: F. Zärnblom (f.), J. Jensen (vf.), H. Larsen (k.), G. Gregersen (s.) og Angel Abrahamsen (mfv.). Klubmester for 1923 blev F. Zärnblom, som samtidig fik første aktie i en vandrepokal (opsat av to interesserte medlemmer), som skal vindes tre ganger.

Larvik Schakklub valgte paa generalfors. i sept. følgende styre: Joh. Bergstad (f.), Karl Reiersen (vf.), P. Pedersen (s.), P. Eriksen (k.) og Gunnar Bugaard. Som før meddelt seiret klubben i kredsmeesterskapet i 2. halv-kreds, men blev slaatt i stikkampen av Skien efter en haard kamp.

Porsgrund Schakselskap melder om daarlig interesse blandt spillerne i det forløpne aar, men tror nu at spore en forandring til det bedre. Styret bestaar av følgende herrer, valgt paa generalfors. 14. sept.: H. Preus (f.), H. Thorrud (vf.), O. Kristvik (s.) og A. Grankvist (k.). Turneringsledere: H. Skyer og Wm. Preus. I kredsmeesterskapene 1923 blev klubben nr. 2 i den ene halv-kreds.

Rjukan Schakselskap har i sæsonens løp avholdt 29 spillemøter. Der har været utkjempet en pokalturnering efter forgavesystemet i to grupper: Bedstemand i grupperne blev henholdsvis D. Løvstrand og Sv. Lillelien. Ved stikkampen fik Lillelien den første aktie i pokalen. I pokalkampen med Skiens Schakklub blev 3. og avgjørende runde opgit av Skien. — Med Notodden Schakselskap er der utkjempet en vennskapsmatch, som blev vundet med $6\frac{1}{2} - 3\frac{1}{2}$, likesom første match i en pokalkamp med denne klub blev vundet med $7 - 3$. — To korrespondancepartier med Arbeidernes Schakklub „Odin“, Kristiania, blev avsluttet i juli, idet hver klub vandt et parti. — Der er paabegyndt en korrespondancematch med Risør Schakklub.

Kristiansand Schakklub, hvis formand er lektor A. Bjørndal, har ikke hat matcher med andre klubber i 1923. Det øvrige styre bestaar av G. Davidsen (vf.) og K. L. Endresen (k.). Spillmøter har været avholdt hver onsdag; de aktive spilleres antal har været ca. 10.

Narvik Schakklub og Tromsø Schakklub har utkjempet to telefonmatcher; den første vaaren 1923 med seier for Narvik $3 - 0$ (to av partierne blev færdigspilt pr. korrespondance) og den anden ihøst, den negang med fem partier; resultatet blev paany seier for Narvik med $3 - 2$. Narvik har ogsaa avlagt vore venner paa den anden side av kjølen besøk og spilt et par pokalmatcher med Kiruna Schakselskap, desværre begge gange med tap.

Sarpsborg Schakklub har i aarets løp avholdt 40 spillemøter. I høstturneringen deltok 20 mand, hvorav 15 fuldførte med Ernst H. Jacobsen som seierherre. Klubbens medlemsantal er øket fra 27 til 35.

Fortegnelse over klubber, filsluttet Norsk Schakforbund pr. 1/4 1924.

Siden sidst avholdte kongres er indmeldt 8 nye klubber med ialt ca. 200 medlemmer, nemlig Drammens Schakklub, Duestiens Schakklub (Skien), Stabekk Schakklub, Haldens Schakskelskap, Langevaag Schakklub, Os Schakklub, Schakklubben "Svithun", Sandnæs Schakklub. Utmeldt er Schakklubben "Syvstjernen". Forbundet omfatter nu følgende 54 klubber med ca. 1700 medlemmer:

Sted:	Klubbens navn:	Formand:	Spilledager:	Ant. medl.:
Aalesund	Aalesunds Schaklag	Sigurd Nyhagen, Aalesund	Onsdag og lørdag fra 8 1/2	32
—	Handelsamf. Schaklag	—	—	13
—	Langevaag Schakklub	Wilh. A. Devold	—	20
Alvøen	Alvøens Schakklub	J. E. Hamre, Alvøen pr. Bergen	Torsdag 7 1/2—11	30
Asker	Asker Schakklub	Kr. Berghheim, Asker st.	Alle dager	260
Bergen	Bergens Schakklub	John Schei, Tornøegaarden	—	70
—	Schakklubben "Caissa"	H. E. Heltberg	Onsdag 7—11	20
Bodø	Bodø Schakklub	Filip Karlsen, Bodø	—	15
Brevik	Brevik Schakklub	G. Wøien, Drammen	Onsdag 7—10	25
Drammen	Drammens Arbeiderf. Schakklub	Olaf Langeland	—	20
—	Drammens Schakklub	—	—	60
Fredrikshald	Haldens Schakskelskap	Svend Haug, Boks 29	Mandag fra kl. 8	41
Fredrikstad	Fredrikstad Schakskelskap	F. Abrahamsen, Haugesund	—	20
Haugesund	Haugesunds Schakklub	F. Zärnblom, Horten	Torsdag fra kl. 8	18
Horten	Hortens Schakklub	Rønning, Lodin Lepsgt. 4, Bergen	Foreløbig ophørt	15
Knarrevik	Knarrevik Schakklub	C. C. Christiansen, Munkedamsveien 100	Alle dager	205
Kristiania	Christiania Schakskelskap	Jak. Gram, Riddervolds gt. 9	Mandag og torsdag 7—12	65
—	Schakklubben av 1911	C. J. Dahl, Seilugsst. 26	Torsdag og fredag 7 1/2—12	60
—	Arb. Schakklub "Odin"	Rolf Ek Hansen, Schweigaards gt. 44.	Torsdag fra 7	25
—	Schakklubben "Oslo"	T. Udberg, Lørenskogen st.	Onsdag fra 7	30
—	Schakklubben "Thor"	A. Bjørndal, Oddernes	—	12
Kristiansand S.	Kristiansands Schakklub	Carl Hauge, Enrum 14	Torsdag 7—11	15
—	Arbeidernes Schakklub	A. Volckmar	—	20
Kristiansund N.	Kristiansund Schakklub	Johannes Østbye, Myrvoil st.	Torsdag 7—12	32
Kullebunden	Kullebund Schakklub	Joh. Bergstad, Kongensgt. 26	Onsdag 7—12	30
Larvik	Larviks Schakklub	—	—	—

Molde	Molde Schakklub	C. H. Bjugesen, "Kontinental" a/s	—	8
Moss	Moss Schakklub	Ludv. Rummelhoff, Moss	—	25
Namsos	Namsos Schakklub	Olav Finne, Namsos	—	17
Narvik	Narvik Schakklub	Johs. Olsen	—	15
Nordstrand	Nordstrand Schakskelskap	Martin Kverum, Nordstrand	—	15
Notodden	Notoddens Schakskelskap	Rich. Gregersen, Tinnestgt. 11	Mandag og torsdag 8—11 1/2	25
Osøret	Os Schakklub	—	—	30
Porsgrund	Porsgrunds Schakskelskap	Hans Preus, Porsgrund	Fredag 8—12	30
Risør	Risør Schakklub	—	—	—
Rjukan	Rjukan Schakskelskap	Sv. Lillelien, Tinnestgt. 68	Onsdag 8—12	30
Sandefjord	Sandefjord Schakklub	Ole Jensen, Brandvægten	Torsdag 6—12	18
Sandnæs	Sandnæs Schakklub	—	Torsdag	25
Sandviken	Sandviken Schakskelskap	O. B. Hammerstad, Sandviken	Onsdag 9—12	28
Sarpsborg	Sarpsborg Schakklub	John S. Syversen, Hafslund pr. Sarpsborg	Torsdag 7 12	27
Ski	Ski Schakskelskap	Paul Tørnquist, Ski	Torsdag 7—1	25
Skien	Skien Schakklub	Hans Hansen, Kleven, Skien	Torsdag og lørdag fra 8	30
—	Duestiens Schakklub	Bernhard Johannessen, Skien	—	14
Stabekk	Stabekk Schakklub	Reidar Schou, Blommenholm	—	7
Stange	Stange Schakklub	Magnus Dahl, Stange	Tirsdag og torsdag fra 8	15
Stathelle	Stathelle Schakklub	H. Ellefsen, Stathelle	Onsdag fra 6	30
Stavanger	Stavanger Schakklub	Johs. Austbø, Stavanger	Tirsdag og Fredag	50
—	Schakklubben "Svithun"	—	Onsdag fra 8 1/2	35
Stenkjær	Stenkjær Schakklub	Johs. Iversen, Stenkjær	Torsdag	25
Sandnæs	Sandnæs Schakklub	Nils K. Svendsen, Tromsø	Onsdag fra 8—1	28
Tromsø	Tromsø Schakklub	B. Haarsaker	Torsdag fra 8	72
Trondhjem	Trondhjems Schakklub	Bjarne Jensen, Gudrunsgt. 3	Onsdag 8—1	15
—	Studenternes Schakklub	Toralf Rønning, Tønsberg	Torsdag 8—12	30
Tønsberg	Tønsberg Schakklub	Mathias Nalum, Ø. Halsen pr. Larvik	Torsdag 7—12	10
Ø. Halsen	Halsens Schakklub	—	—	—

Lynturneringer.

Av et brev som vi har mottatt fra vor korrespondent i Horten, hr. G. Gregersen, hitsætter vi følgende:

„Ved et festlig samvær avsluttet „Horten Schakklub“ sæsonen med præmieutdeling lørdag den 26. ds. (se under „En passant“).

Der utspandt sig (foran den om aftenen avholdte lynturnering) en livlig diskussion om reglerne for denne, og vi er fremdeles i vildrede — derfor denne skrivelse, da jeg tænkte at det er vel mange klubber der er likedan stedt, og at en liten orientering om de regler, som er almindelig brukt under lynturneringer, kunde ha sin interesse i Schakbladet. Det blev blandt andet fremholdt, at alt er tillatt, selv de mest umulige træk, som at flytte en brikke væk foran kongen og derved sætte sin egen konge i schak. . . .“

Vi har ogsaa fra et par andre klubber mottatt henvendelser om at indta regler for de i den senere tid saa populære „lynturneringer“. Grunden til at der ikke for lang tid siden foreligger utførlige regler for „blitzspil“ som det ogsaa kaides, er vel at søke i det faktum, at slike turneringer som oftest foregaar ved anledninger hvor man er tilbøielig til at gli let og behagelig hen over alle stængende former.

Vi kjender til at enkelte klubber har bestemmelser om lynturneringer i sit kamreglement, saaledes „Schakklubben av 1911's“ kamreglement, hvis § 11 lyder som følger:

„Blitz-turneringer (Lynturneringer) er underkastet følgende bestemmelser:

Turneringen kan spilles efter utslagsmetoden. De kjæmpende i de forskjellige runder samstilles ved lodtrækning.

Ved hvert enkelt parti skal der være en dommer. Tiden (5 sek.) skal enten angis ved spesielt blitzur eller ved en tidtager som markerer hvert 5te sekund ved at melde blitz!

Dommeren skal paase at reglerne overholdes og at tiden ikke overskrides. Hvis en spiller somler unødig længe med at trække kan dommeren gi ham et point. Har han faat tre points er partiet tapt for ham. Overskridelse av tiden helt lil neste „Blitz“ skal medføre tap av partiet.

Dommeren er øverste myndighet og hans domme kan ikke appelleres naar det gjælder blitzspil. — Remisspil tæller ikke, men spillerne maa fortsætte til der foreligger resultat. Farven skifter.“

Som man vil se, indeholder denne paragraf ingen bestemmelser for det fatale tilfælde, at man kommer i skade for at sætte sin egen konge i schak. Det er imidlertid noget som forekommer og ikke saa sjelden heller — man begaar i det hele tat meget rart, naar man tvinges til at gjøre et træk hvert femte sekund, enten man er forberedt til at gjøre det eller ikke. Det praktiske spil har da avfødt den utrykte regel, at hvis motstanderen ser feiltrækket, saa tar han ganske rolig kongen med den brikke som har voldt schakken — og spillet er avgjort. Hvis han ikke ser det, saa gaar spillet sin videre gang, indtil en av parterne opdager schakken, altsaa indtil spilleren dækker sin konge eller motstanderen tar den.

Det skulde være interessant at høre andres erfaringer med hensyn til alle de ting som indtræffer under et lynparti, og faa forslag til regler for flest mulige tilfælder. Vi vil da søke at samarbeide alle disse forslag til faste regler for lynturneringer, og muligens faa dem fremlagt til godkjendelse paa Schakforbundets kongres i sommer.

PARTIER

Parti nr. 295. Aljechins aapning.

Spillet i Christiania Schakselskabs høstturnering 1923, mesterklassen.

Hvit:	Sort:
Leif Lund.	H. G. Hansen.
1. e2—e4	Sg8—f6
2. e4—e5	—
Maroczy anvender ofte 2. d3, for paa —e5 at spille Philidors forsvar i forhaand enten Hanbam (3. Sf3 fulgt av Sbd2) eller ogsaa 3. f4. Svarer sort med 2. —c5 gaar partiet over i Siciliansk med den moderne, lukkede behandling fra hvits side.	
2. —	Sf6—d5
3. c2—c4	—
Paa straks d4 kan sort aapne springeren et godt flugtfelt ved —e6.	
3. —	Sd5—b6
4. d2—d4	d7—d6
5. f2—f4	—
Ved avslag paa d6 kan hvit undgaa alle forviklinger i centrum. Tekstrækket virker dog mere konsekvent.	
5. —	d6+e5
6. f4+e5	Sb8—c6
Denne variant indleder et direkte angrep paa det hvite centrum. Mere i aapningens aand synes fortsættelsen —Lf5 at være, idet sort da stadig har muligheten for at sprænge med —c5.	
7. Sg1—f3	Lc8—g4
8. Lf1—e2	e7—e6
9. Sb1—c3	Dd8—d7
10. c4—c5	—
Ser ved første blik ikke helt tiltalende ut, men er godt. Sort blir tvunget til temporært at blokere d-linien, og hans kongeløper blir indskrænket.	
10. —	Sb6—d5
11. 0—0	0—0—0

12. a2—a3	Lf8—e7
13. Le2—b5	—

En meget generende binding. Sort har intet let spil, væsentlig paa grund av den passive kongeløper.

13. —	Sd5+c3
14. b2+c3	Le7+c5

Denne kombination skaffer sort en bonde og friere spil, men tillater hvit at rive hans kongestilling op.

15. Lc1—g5	Lc5—e7
16. Lg5+e7	Dd7+e7

17. Lb5+c6	b7+c6
18. Dd1—a4	Lg4+f3

Tvunget; ellers faar springeren en dominerende stilling paa c5.

19. Tf1+f3	Kc8—d7
20. d4—d5!	—

Energisk spillet. Hvits dronning blir nu frygtelig. Paa —e+d kan sort ikke indlate sig: 21. Dg4†, Ke8 22. D+g7, Tf8 23. Tae1, h5? 24. e6! og vinder.

20. —	De7—c5†
21. Kg1—h1	Kd7—e8

22. d5+e6	f7+e6
23. Ta1—f1	a7—a5

24. Da4—f4	Dc5—e7
------------	--------

Alternativet var —Td7, men da følger 25. Tb1 med nye trusler; plausibelt er —De7 26. Da4, Tf8 27. Tb8†, Td8 28. D+c6†, Dd7 29. T+f8† med dronninggevinst.

25. Df4—c4	De7—d7
------------	--------

Dette gir hvit anledning til en net avslutning:

26. Tf3—d3!	Opgit.
-------------	--------

(Noter av L. H)

Parti nr. 296. Siciliansk parti.

Spillet i matchen mellem Christiania Schakselskab og Bergens Schakklub paa Gjeilo den 9. december 1923.

Leif D. Lund,	O. Kavlie Jørgensen,
C S.	B. S.
1. e2—e4	c7—c5
2. Sg1—f3	Sb8—c6

3. d2—d4	c5+d4
4. Sf3+d4	Sg8—f6
5. Sb1—c3	g7—g6?

En feil som skaffer sort et vanskelig spil. d7—d6 var det rigtige træk.

6. Sd4+c6! b7+c6?
6. -, d7+c6 gir sort et saavidt taa-
lelig spil.
7. e4-e5 Sf6-g8
8. Lf1-c4 — —
Paa 8. Df3 kan der følge Da5, 9. Lf4,
Lg7, 10. Lc4, f6, 11. e6 og hvid vinder.
(Post — Swiderski, Ostende 1906).
8. — — d7-d5
9. e5+d6 l. p. e7+d6
10. Dd1-f3 d6-d5
11. Sc3+d5 c6+d5
12. Lc4+d5 Dd8-e7†
13. Lc1-e3 Ta8-b8
Partiet er er hittil identisk med et

Karl Schlechter - Mindeturnering.

I december 1923 avholdt det Østerrigske Schakforbund en stor turnering til minde om avdøde schakmester Karl Schlechter.

I pr. fik Dr. Tartakower med 9 points av 11 mulige, II pr. fik Réti, hvis partier var rene mønstre for den moderne skole, medens Spielmann kom paa tredje plads.

Premiernes størrelse var henholdsvis 3, 2,5 og 2 millioner østerrigske kroner. Her følger to partier fra turneringen.

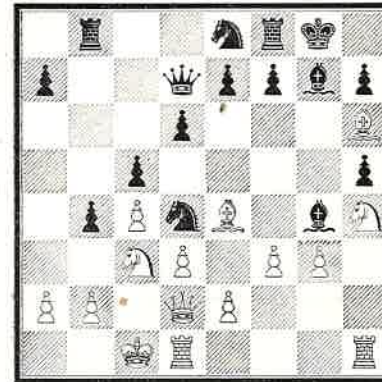
Parti nr. 297. Zukertorts aapning.

- | R. Réti | Prof. Becker |
|-----------|--------------|
| 1. Sg1-f3 | Sg8-f6 |
| 2. c2-c4 | c7-c5 |
| 3. g2-g3 | g7-g6 |
| 4. Lf1-g2 | Lf8-g7 |
| 5. Sb1-c3 | Sb8-c6 |
| 6. d2-d3 | 0-0 |
- Sort kan ikke sætte sin lid til en symmetrisk udvikling; men maa sørge for at faa et sterkt centrum og utsætter derfor d7-d6.
7. Lc1-e3! d7-d6
8. h2-h3 — —
- I et parti i Mährisch-Ostrau mellem Réti og Grünfeld, skedde i samme stilling Dc1, hvorefter Sg4 vilde være nytteløst paa grund av Ld2 efterfulgt av h3, og hvid tiltvinger sig Ld2-h6 før sort faar indtatt stillingen h6 og Kh7.
- Nu fatter Réti en anden plan, og forsøger at provocere denne stilling, for senere at benytte den som et angrepsmerke med eventuel uteløst av sin egen rokade.
8. — — Lc8-d7
9. Dd1-d2 Ta8-b8
- Ved disse forholdsregler mot den fiendlige dronningfløi, vil sort bringe sin motstander til fornuft; nemlig at tvinge ham

parti mellem John-Janowski; Mannheim 1914.

14. Ld5-c6† — —
I nævnte parti skedde 14 0-0. I betragtning kom straks 0-0-0 og hvid truer baade Sc6† og Th1-e1.
14. — — Lc8-d7
15. 0-0-0! Sg8-f6
16. Le3-g5 De7-c5
17. Df3+f6 Lf8-g7
18. Df6+g7 De5+d5†
19. Kc1-b1 Opgit.
Sorts feilagtige 4de og 5te træk er paa det kraftigste blit utnyttet av hvid.
Noter av S. H.

Stilling efter sorts 16 træk.



Sd4 maa fordrives fra sin dominerende stilling, og Tb8 avskjæres fra at virke paa b linjen. Paa 17. Sd5 vilde 17. — — S+e2†!, 18. Kc2, (18. D+e2, L+h6 resp. Kb1, Sc3†) Da4† hurtig avgjøre partiet til sorts fordel. Men ogsaa nu maa hvid kjæmpe med uhyre vanskeligheter.

17. — — Sd4+e2†!
18. Kc1-c2! — —

Paa Kb1 vinder Sc3†!

18. — — Se2+g3
19. f3+g4 Sg3+e4

Den farlige løper maa ubetinget skaffes avveien.

20. d3+e4 Dd7-e6!

Nu er fire forskjellige punkter angrepet (c4, e4, g4, h6). Hvit kan bare dække ett — — men heldigvis dog netop det viktigste.

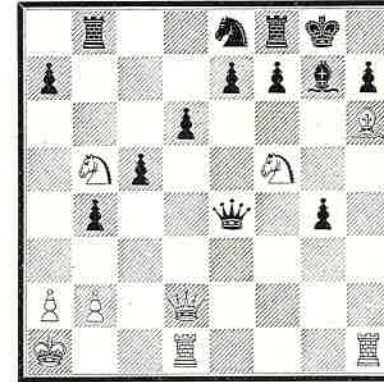
21. Sh4-f5 De6+c4†
22. Kc2-b1 Dc4+e4†
23. Kb1-a1 h5+g4

En sjelden original stilling. Sort har 8 bønder mot hvits 2. Hvit har vistnok en officer over (Sb5); men denne er avskaaet. Ikke desto mindre maa hvid paa grund av sine aapne linier vinde.

Parti nr. 298. Caro - Kann.

- | Felix Fischer. | Dr. Tartakower. |
|----------------|-----------------|
| 1. e2-e4 | c7-c6 |
| 2. d2-d4 | d7-d5 |
| 3. e4+d5 | c6+d5 |
| 4. Lf1-d3! | — — |
- Alt er efter prima referencer: Anbefalt av „Cöllijn“, undersøkt av Rubinstein og an-

Stilling efter sorts 23 træk.



24. Lh6+g7 Se8+g7
25. Sf5+g7? — —

Som man let vil forstaa, var begge parter i aller høieste tidsnød. Paa 25. Sg3!, (25. — —, Dg6, 26. Th6) kunde hvid ved at fortrænge dronningen fra at dække h7, vinde let og hurtig.

25. — — Kg8+g7
26. Dd2-h6† Kg7-g8??

Sort maatte selvfølgelig spille 25. — — Kh8 som truer Dg6 fulgt av T+b5 med avgjørende fordel. Det bedste mottræk (efter Kh8) var endnu offertilbudet, 27. S+d6!, Dg6! (Paa 27. — — e+d vinder hvid ved, 28. Df6† fulgt av Th1-h5-g5) 28. Df4! (Slutspillet efter 28. D+g6, f+6, 29. Se4 er mer end mistænkelig) 28. — —, e+d, 29. T+d6 o. s. v. og hvid kan bli ganske plagsom.

Efter tekstrækket er sort helt fortpat.

27. Td1-g1 Kg8-h8
Eller 27. — —, Dg6, 28. T+g4!
28. Tg1+g4! De4+h1†
29. Dh6+h1 Tf8-g8
30. Tg4+g8† Opgit.

Noter av Dr. S. G. Tartakower i „Kagans Neueste Schachnachrichten“.

vendt av Lasker. Hvis straks 4 c3, saa Lf5
4. — — Sg8-f6!
I partiet Lasker — Tartakower i Mährisch-Ostrau skedde først 4. —, Sc6 hvorpaa fulgte 5 c3, Sf6, 6. h3!, g6, 7. Sf3, Lg7, 8. Lf4, Se4, 9. Sbd2! og det lykkedes hvid at motlægge motstanderens usunde strategi.

I nærværende parti hadde sort derfor

det umiddelbare maal at skaffe sin dronningløper frit spil.

5. c2—c3 Lc8—g4
6. f2—f3 — —

Hvit tror nu at kunne forflytte den fiendtlige løper med tempogevinst; men faar paa grund av dette hæslelige teksttræk et vanskelig spil. Bedre var 6. Sf3 eller Db3 (hvorpaa Dc8 er bedst).

6. — — Lg4—h5
7. Sg1—e2 Lh5—g6

Istedetfor dette forebyggende tilbaketog, kom følgende raske fortsættelse av utviklingen i betragtning, 7. —, e6, 8. Sg3, Ld6, 9. S+h5, S+h5, 10. 0—0, Dh4, 11. h3, Dg3 med kraftig angrep. Hvit kunde dog i denne variant vinde et værdifuldt forsvarstempo ved 9. 0—0 (istedetfor 9. S+h5?).

8. Se2—f4 e7—e6

Sort beslutter sig til at gi avkald paa avbyttet L+L for at undgaa en symmetrisk virkning av brikkerne og forenkling av stillingen.

9. Sf4+g6 h7+g6

Sort utnytter herefter konsekvent de chancer som den aapne linje bringer.

10. f3—f4 Lf8—d6

11. Dd1—f3 — —

Hvit har tilsyneladende sikret sin stilling og muliggjort et sterkt tryk paa e linjen. Sorts plan gaar nu ut paa at sprænge det vigtige knutepunkt e5. (sammenlign sorts 17. træk).

11. — — Dd8—b6!

Vanskeliggjør hvits rokade og beholder bonde b2 vedvarende i kikkerten. Hvit blir snart tvunget over i fuld defensiv.

12. h2—h3 Sb8—c6

13. Sb1—d2 0—0—0

Ser dristig ut, men er den logiske konsekvens av sorts angrepsidé (sammenlign sorts 9. træk).

14. Sd2—f1 — —

Ved Sb3 kan hvit ikke avlaste dronningfløien fordi sort spiller 14. —, a7— a5— a4 og fordriver springeren

14. — — Td8— e8

15. Ke1—d1! — —

Et godt forsvarstræk mot det truende gjennembrud e6—e5.

15. — — Kc8—b8

16. g2—g3 Kb8— a8

En original kongemanøvre som skaffer sort fuld handlefrihet.

17. Th1—h2 — —

Nu har hvit indtat en kunstig forsvarstillingsstilling, og haaber at komme til motspil ved Le3 og Kc2, o. s. v. da sorts bondeformation har mange svakheter, og hans officersspil synes at ha kommet i stilstand.

17. — — e6—e5!

18. f4+e5 — —

Hvis 18. d+e, L+e5, 19. Le3 (istedetfor 19. f+e), 19. —, d5—d4!, 20. f+e, S+e5, 21. L+d4, S+f3, 22. L+b6, Tel†, 23. Kc2, T+a1, 24. Tf2, Sel† og vinder.

Stilling efter sorts 17 træk.



18. — — Ld6+e5

19. d4+e5 — —

Hvis hvit ikke mottar offeret, men spillei 19. Le3 (eller Te2), saa følger Lb8! og sort beholder de aapne linjer.

19. — — Sc6+e5

20. Df3—e2 d5—d4!

Kombinationens point. Forfeilet vilde 20. —, Seg4 være paa grund av 21. h+g!, T+e2, 22. Th8†, Te8, 23. T+e8†, S+e8 24. Kc2 og hvit staar bedst.

21. c3—c4 Db6—c6

Avgjørende, nu truer ogsaa Sf3.

22. De2—c2 Dc6—f3†

23. Ld3—e2 — —

Elegant varianter fremkommer efter 23. Kd2, T+h3! (paa 23. —, Df4!! følger ikke 24. g+f, S+f3† fulgt av T+e1, men 24. Kd1), 24. T+h3, S+d3, 25. D+d3 (25. Th2, Se4) Df2†.

23. — — d4—d3!

24. Le2+f3 d3+c2†

25. Kd1+c2 — —

Ogsaa efter 25. T+c2, S+f3, eller

25. Ke2, Seg4† o. s. v. er hvit fortpat.

25. — — Se5+f3

26. Th2—f2 Sf3—d4†

Hvit opgir da hans stilling er haabløs

efter 27. Kd3, Td8 o. s. v. resp. 27. Kb1, Tel o. s. v.

Noter av Dr. S. G. Tartakover i „Kagans Neueste Schachnachrichten“.

Parti nr. 299. Fransk parti.

Spillet i Prag, den 10. februar 1924.

J. Krautstengl

1. e2—e4 e7—e6

2. d2—d4 d7—d5

3. e4+d5 e6+d5

4. Sg1—f3 Sg8—f6

5. Lf1—d3 Lf8—d6

6. 0—0 0—0

7. Lc1—e3 Lc8—g4

8. Sb1—d2 Sb8—d7

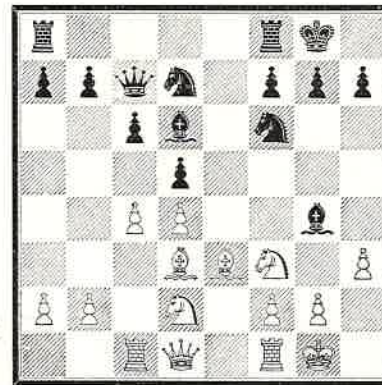
9. c2—c4 c7—c6

10. Ta1—c1 Dd8—c7

Truer Ld6+h2†

11. h2—h3 — —

Stilling efter hvits 11. træk



11. — — Lg4—h5

Lg4—e6 var vel at foretrække, men sort stiller en dypt overveiet fælde som hvit straks falder i

12. c4+d5 Sf6+d5

13. Ld3+h7† — —

Sort har villet provocere dette tilsyneladende korrekte offer.

13. — — Kg8+h7

14. Sf3—g5† Kh7—h6!!

15. Dd1—c2! — —

Paa 15. Sg5+f7† følger Kh6—g6 og paa andre springertræk, Sd5+e3.

L. Prokes.

15. — — g7—g6

Efter 15. —, Sg6, 16. Sg5+f7†, Kh6—h7, 17. Sf7—g5†, maa sort nøie sig med remis.

16. Sg5+f7† Kh6—g7

17. Sf7+d6 — —

Efter 17. Le3—h6†, Kg7+f7, 18. Lh6+f8, Ta8+f8, 19. g2 g4, Ld6—h2†, 20. Kg1—g2, Lh5+g4, 21. h3+g4, Tf8—h8, har sort 2 officerer og sterkt angrep for taarnet.

17. — — Dc7+d6

18. Sd2—e4 — —

g2—g5 kan ikke spilles paa grund av Sd5+e3 fulgt av Dd6—g3†.

18. — — Dd6—e6

18. Tf1—e1 — —

Ogsaa nu bør hvit avholde sig fra at spille g2 g4 paa grund av L+g4, 20. h3+g4, De6+g4, 21. Sg3, S+e3.

19. — — Ta8—e8

20. Se4—g3 — —

Hvit forstaar stillingens vanskelighet og opgir fuldstændig trudselen g2—g4. Paa Se4—c5 kunde der følge, Sd7+c5!, Lh6† K+h6, T+e6, S+e6, og sort har tre lette officerer og et taarn for dronningen.

20. — — De6—f6

12. Dc2—d2 Sd5+e3

22. Sg3+h5† g6+h5

23. Tel+e3 Te8+e4

24. Dd2+e3 Df6—f4

25. De3—e1 Sd7—f6

26. Tc1—c3 Tf8—e8

27. De1—d1 Te8—e4

28. Tc3—f3 Df4—d6

29. Tf3—g3† Kg7—f8

30. Dd1—c1 Kf8—e8!

31. Dc1—h6? Te4—e1†

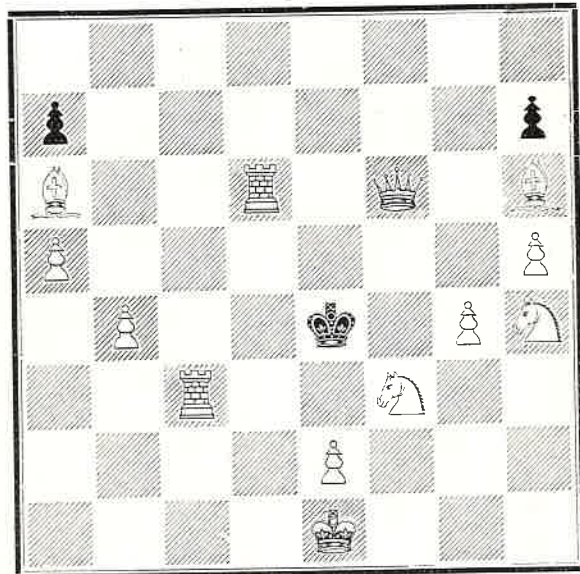
Opgit. Paa Kgl—h2 følger Sf6—g4† med dronningtap for hvit. Partiet var dog tapt selv uten det daarlige 31. træk.

(Noter av L. Prokes i Wiener Schach - Zeitung)

OPGAVER

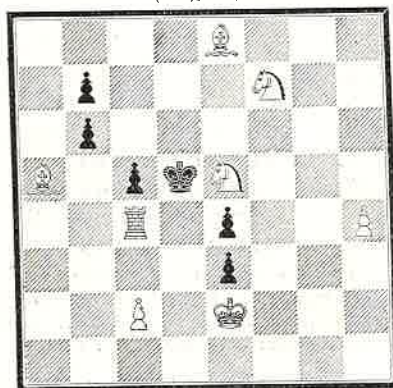
Al korrespondance vedrørende opgaver bedes sendt hr. Th. C. Henriksen, Fredrikstad.

430. *M. Havel*, Prag. Tilegnet *J. Scheel*.
(Original).



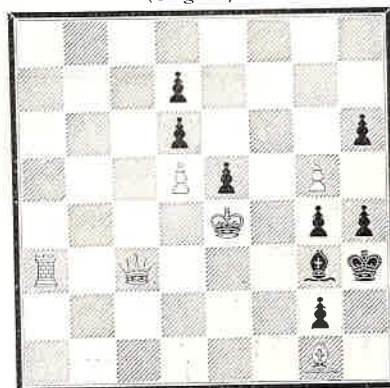
Selvmatt i 11 træk.

431. *K. J. Valne*, Lena.
(Original).



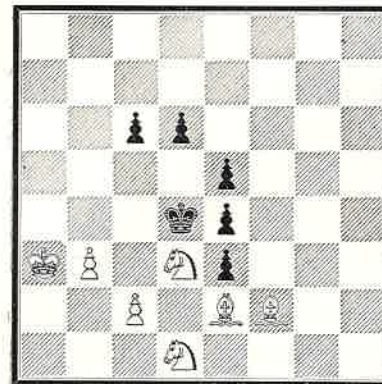
Matt i 3 træk.

432. *Birger Knudsen*, Bergen.
(Original).



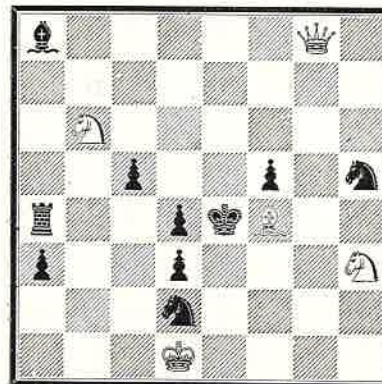
Matt i 3 træk.

433. *A. Guldbrandsen*, Moss
(Original).



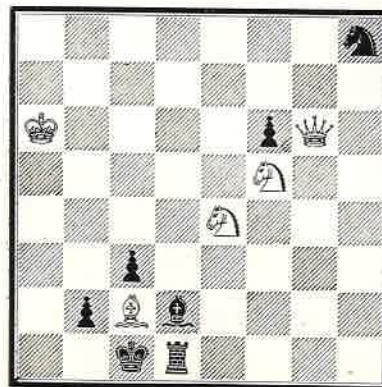
Matt i 3 træk.

435. *E. Ulbrich*.
1. pr. Dresdener Schachverein 1923



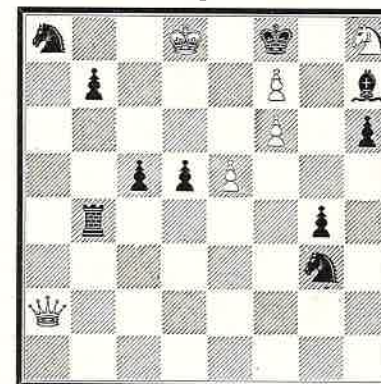
Matt i 2 træk.

437. *O. Voturba*.
Csl. Samostatnost 1924.



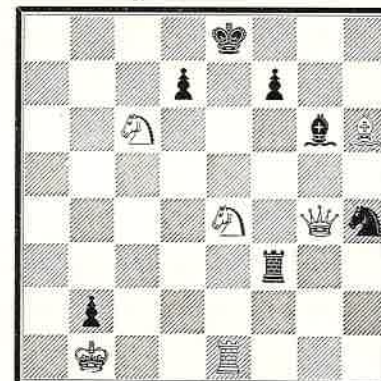
Matt i 3 træk.

434. *Birger Knudsen*.
(Original).



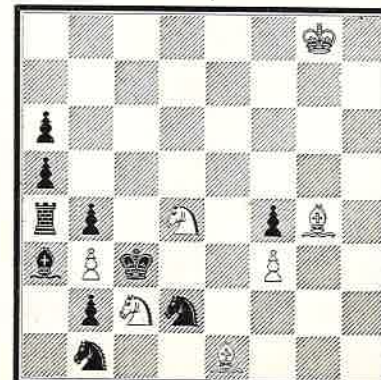
Matt i 3 træk.

436. *S. Boros*, Budapest.
Magyar Sakkvilag 1924



Matt i 2 træk.

Slutspilstudie nr. 5.
Av *Birger Knudsen*, Bergen
(Original).



Hvit trækker og gjør matt paa

Brevkasse.

Tak for oppgaver og løsninger fra: B. K., (Bergen): Brev avsendt. K. J. V., (Lena) G. (Kristiania): De har ret med h. t. nr. 409. E. I. E., (Heggedal). F. H., (Stavanger): 1ste træk burde være bedre, f. eks. fra f1 eller g6. O. M., (Langesund): Oppgaven kan ikke benyttes, er forresten uløslig efter 1—Te3†. F. D., (Bergen): 419 er riktig trykt. J. J. (Rusten): 404 en ikke rigtig løst. Deres løsning strander paa Sc4. 415 ikke ved Td2, da der kan ske S+b7. Brev avsendt L. H., (Kristiania): Brev avsendt. J. S., (Vikesund); Løsningen til nr. 419 strander paa c6—c5. H. M., (Bryne): Løsningen til nr. 407 strander paa Sc8—b6, de øvrige rigtige. T. S., (Skien).

Til løserne.

Studier medregnes ikke i løsningsturneringen. Den i februarheftet indtatte rettelse av nr. 409 bortfalder. Selvmatsopgaver forstaaes saaledes at Hvit tvinger Sort til at sette sig selv (Hvit) matt i de bestemte antal træk.

Et varsko!

Analysér ikke et schakparti paa en restaurant eller et andet offentlig sted, for kanske du derved kan bli den direkte aarsak til at vor kjære by en god dag blir staaende uten tilførsel baade av smør og melk — ja kanske ost ogsaa!

Her bringes bare et citat av en bondemands første hilsen til sin althengivne kone, da han kom hjem fra sin bytur forleden: „Madli! Madli! Du store mirakels. — Ti stil kjerring høyr du, da e meg so snak no. Du ska høyra te felsen eg vart vitne til inne i byn iaftes. 2 vaksne gutongar, paa lag so ho Hilda vors, sat bænka me eit bord uppaa ei restruang, ska e sei deg, ja beint over meg ser du, — — — aa du store hændels fyr eit bedærva byliv, mor.

Høyr no ka dei byslampane resoner du:

„Ja han fik knækken da han byttet madam, han skulde naturligvis gaat ned og spist bønder, det hadde han staaet sig paa den toskens. . . .“

Ei hændels! Kor sku me tru ditta va sanning? Jau meg maa du tru Madli mor, me egne aurer høyrte eg da, aa du veit sovael, at eg inkje lyg. Mordare og mennesje-ætare da hys dei inne i byn, og me for dei. Nei, nei, Madli, inkje ei klat smør aa inkje ei draape mjølk meir sæl me meir te dei fælsens byfantane. . . .“

(Gambit i Schak Snak)

Fra Norsk Schakforbund. Under henvisning til lovenes § 8 henstiller forbundsstyret til klubberne — og spesielt da dem, som endnu staaer tilrest for 1923 — snaest mulig at indsende medlemskontingenten til den fungerende sekretær, kontorchef Arthur Lifeldt, Bygdø alle 24, Kristiania.

Norsk Schakblad — Organ for Norsk Schakforbund — utkommer hver maaned og koster kr. 8.— pr. aargang. Abonnenter kan tegnes ved enhver postanstalt i Norge, Sverige og Danmark. *Chefredaktor:* O. Trygve Dalseg. *Opgaveredaktor:* Th. C. Henriksen, *Partiredaktorer:* Lars Hanssen, Storm Herseth, Willy Kristiansen, E. Mobæk. Korrespondance vedrørende oppgaver bedes sendt Th. C. Henriksen, Fredrikstad. Al anden korrespondance adresseres Norsk Schakblad, Kristiania.

Trykt og levert til postvæsenet den 2. mai 1924.

Nye Abonnenter

kan endnu erholde bladet fra 1. januar 1924, da der findes et restoplag av de hittil utkomne numre. Virk for Norsk Schakblads utbredelse! Hver ny abonnent betyr en direkte og indirekte støtte for vort lands schakliv!



DELTAR DE

i Norsk Schakblads korrespondanceturnering?

Den morsomste og mest interessante maate at øke sin spillestyrke paa.

Turneringsreglerne findes indtat i nummer 2.