

Til hr.

VI MØTES

i fælles interesse. Kan *De* skaffe Norsk Schakblad en eneste ny abonnent til, saa skal *vi* sørge for at *De* blir mer og mer tilfreds med bladet for hvert nummer.

Vil *De* gjøre *Dem* selv denne tjeneste?

Ærbødigst

Norsk Schakblads redaktion.

Nr. 3 — Mars 1924.

NORSK SCHAKBLAD

ORGAN FOR NORSK SCHAKFORBUND

CHEFREDAKTØR:

O. TRYGVE DALSEG

REDAKTØRER:

TH. C. HENRIKSEN, LARS HANSEN,
STORM HERSETH, WILLY KRISTIANSEN,
E. MOBÆK

Indhold:

Kredskampene — Østfold	side 33
En passant	” 33
(Drammens Schakklub — Møtcher i Kristiania — „Syvstjernen“ — Schak Snak — Schak ved Olympiaden? — Fra Norsk Schakforbund — New York — Nye klubkorrespondenter)	
Partier	” 35
Opgaver	” 38

AARGANG V — 1924

KRISTIANIA :: JOHANSEN & NIELSENS BOKTRYKKERI

Præmier og presenter

for alle anledninger i guld, sølv og sølvplet

Godt udvalg. Rimelige priser



Guldsmed Martin Sunde

Storgaten 8

Vort store lager av schakbrikker og schakbretter anbefales.

Almindelige schakbrikker, 6 størrelser.	fra kr. 3.50 til kr. 8.00 pr. spil
Internationale " 4 "	- - 7.00 - - 12.00 - -
Do. med bly og filt 6 "	- - 13.00 - - 28.00 - -
Reiseschak av ben 2 "	- - 10.00 - - 12.00 - -
" i skind "	- - 10.00
Schakbretter av pap	- - 1.50 - - 2.25 - -
" paa karton	- - 0.40 - - 0.60 - -
" av træ en mængde sorter og størrelser	- - 5.00 - - 25.00 - -

Schakbretter av voksduk kr. 2.50, 3.50 og 4.50.

Schaklitteratur i godt udvalg.

N. W. DAMM & SØN
ØVRE SLOTSGATE 6, KRISTIANIA

NORSK SCHAKBLAD

ORGAN FOR NORSK SCHAKFORBUND

Nr. 3.

Mars 1924.

5. aarg.

Kredskampene.

Vi bragte i forrige nummer spille-planen for Vestfold Kreds og kan nu i tilslutning til denne meddele, at styret for Østfold Kreds, hvis formand er disponent Svend Haug, Fr.stad Schakselskap, i møte den 8. mars berammet kampene om mesterskapet saaledes: 16. mars Fr.stad schakselskap mot Sarpsborg Schakklub og Haldens Schakselskap mot Moss Schakklub, begge kampe i Fr.stad. 30. mars: Sarpsborg mot Moss i Sarpsborg, og Halden mot Fr.stad i Fr.hald. 13. april: Halden mot Sarpsborg i Fr.hald, og Moss mot Fr.stad i Moss.

Den første kamp foregik i Arbeiderforeningens lille sal i Fr.stad og hadde samlet fuldt hus. Det viste sig at de to ældre klubber, Moss og Fr.stad, var fulstendig overlegne, idet den første slog Halden med 8—0 og den anden slog Sarpsborg med 6½—1½. De to tapende klubber er begge ganske unge, og det er forstaaelig at deres spillere mangler den nødvendige rutine. De tæller imidlertid mange unge og dygtige spillere, som nok vil forstaa at hævde sig naar træningen kommer i orden.

Spillerne var følgende: Moss: A. Arnesen, K. Andersen, R. André, L. Rummelhoff, W. Andreassen. Hansen Smith, P. Munch og A. Gulbrandsen, som samtlige vandt over følgende spillere fra Halden: F. Eichhorn, E. Andreassen, H. B. Hansen, A. Nergaard, J. Olsen, G. Andersen, J. Johansen og H. Morsch. Fr.stad: E. Madsen, S. Madsen, R. Johannessen, J. Lund, Th. C. Henriksen (vor opgaveredaktør), H. Rasmussen, R. Johansen og Svend Haug. Sarpsborg: E. Jacobsen, H. Kristiansen, S. Syversen, O. Thøgersen, R. Svensen, Gerhart, G. Lindblom og E. Walstrøm.

I den efterfølgende lynturnering blev Hansen Smith, Moss, seierherre.

Kredsen har ogsaa sat igang en korrespondance-turnering mellem klubberne, der foregaar saaledes: Moss mot Halden, Fr.stad mot Sarpsborg. Der spilles to partier samtidig, samt to avslutningspartier mellem seierherrerne.

EN PASSANT

Drammens Schakklub, hvis 20-aars jubilæum vi omtalte i forrige nummer, blev stiftet 28. januar 1904 efter indbydelse av H. C. Christoffersen og J. A. Johansen. Klubbens første formand var skolebestyrer Baugh. Som alle andre ældre klubber har den hat sine trængselsaar og sine forfaldsperioder; saaledes laa den i aarene 1912 til 1915 helt nede, men ved et energisk arbeide av hr. Fritz Olsen og hr. G. Jokstad kom klubben høsten 1915 atter paa benene, og har siden stadig gaat frem.

Vor korrespondent meddeler at klubben nu i kraft av sine mange jevnt dygtige spillere kan vaage en dyst med nogen hver og føier til et meget-sigende: Bare pass Dere! Vi haaber at naboklubberne vil ta hansken op.

Matcher i Kristiania. Den aarlige kamp mellem Christiania Schakselskab og Schakklubben av 1911 vil antagelig finde sted i begyndelsen av mai. — Mellem Arbeidernes Schakklub Odin og Schakklubben av 1911 vil der bli utkjempet en ny serie kampe om en av „1911“ opsat pokal, første kamp antagelig til høsten.

„Syvstjernen“, Blommenholm, har meldt sig ut av Norsk Schakforbund paa grund av en uoverensstemmelse med en anden klub.

Schak Snak, medlemsblad for Bergens Schakklub, er utkommet med nr. 2, med et rikt og avvekslende indhold — og en forbløffende mængde annonser! Bladet meddeler, at der vil bli avholdt pokalkamper mellem Bergens Schakklub og „Caissa“ 2 ganger aarlig, med 10 mand paa hver side. Pokalen maa vindes 4 ganger for at bli eiendom. Likeledes paa-tænkes en telefonmatch med Haugesund Schakklub. — Høstturneringen i Bergens Schakklub er avsluttet med det resultat at G. Jokstad blev klubmester for 1923, medens 2., 3. og 4. pr. i Kl. I deltes mellem Norseth, Bruun-Hansen og Kaminka. I den nyoprettede mesterklasse spiller Jokstad, Lystad, Finn Gundersen, Norseth, Bruun-Hansen, Kaminka, J. Schei og O. Kavlie-Jørgensen.

Schak ved Olympiaden? Det franske schakforbund arbeider sammen med olympiakomiteen for at faa en schakturnering ind som ledd i aarets olympiske leke. Hvert land som er repræsenteret ved den 8. olympiade skal ha anledning til at stille et lag paa indtil 4 amatører, og turneringen er tænkt avholdt i Hotel Majestic i Paris, i tiden 13.—20. juli.

Fra Norsk Schakforbund. Under henvisning til lovenes § 8 henstiller forbundsstyret til klubberne — og spesielt da dem, som endnu staar tilrest for 1923 — snaest mulig at indsende medlemskontingenten til den fungerende sekretær, kontorchef Arthur Lifeldt, Bygdø alle 24, Kristiania.

New York. Den mest bemerkelsesverdige nyhet fra den store turnering i New York, som tok sin begyndelse 16. mars, er at verdensmesteren Capablanca gav op mot Réti efter 31 træk! Da Capablanca desuten kun har opnaaet remis mot Em. Lasker, Alechin, Maroczy og Edw. Lasker, er hans seier sterkt truet. Imidlertid er turneringen dobbeltrundet, og meget kan endnu ske. Verden venter i spænding.

Nye klubkorrespondenter. Notodden Schakselskap: Rich. Gregersen, Sarpsborg Schakklub: K. I. B. Spigseth, Schakklubben Thor: T. Rasmussen, Porsgrunds Schakselskap: S. A. Kongsgaarden. Kommer der snart fler?

Paa grund av den innskærkede plads (se notisen paa sidste side) maa en masse stof desværre staa over til senere.

PARTIER

Parti nr. 292. Siciliansk parti.

Spillet pr. korrespondance 1922—23.

Hvit:
H. Østberg,
Otta.

Sort:
Lars Hanssen,
Lillehammer.

- | | | |
|----------|-------|--|
| 1. e2—e4 | c7—c5 | |
| 2. b2—b4 | c5+b4 | |
| 3. a2—a3 | b4+a3 | |

Almindelig er den rene dæknings- og utviklingsfortsættelse 3.—e6. Det system sort med teksttrækket indretter sig for er ihvertfald mere foretagsomt. Løperutvikling til g7 er jo den logiske utnyttelse av svakheten ved gambittrækket b4; sammen med bonde d6 gjør løperen det ogsaa vanskeligere for hvit at indta den fordelagtige bondestilling c3, d4, e5, f4.

- | | | |
|-----------|--------|--|
| 4. Lc1+a3 | d7—d6 | |
| 5. f2—f4 | Sg8—f6 | |
| 6. Sb1—c3 | — | |

6. e5 er en direkte feil (—d+e, 7. f+e, Dd4). I betragtning kommer imidlertid 6. Ld3, for at fortsætte med c3, Lc2 og d4. Rigtignok en noget omstændelig utviklingsmanøvre.

- | | | |
|-----------|-------|--|
| 6. — | g7—g6 | |
| 7. Ta1—b1 | — | |

Partiet har en ikke umoderne karakter. Taarnet kommer alle ubehagelige eventualiteter i diagonalen a1—h8 i forkjøpet ved tryk paa sorts dronningfløi. Men nu er løper a3 udækket, og hvit maa ta hensyn til et senere utfald Da5, jfr. næste note.

- | | | |
|-----------|--------|--|
| 7. — | Sb8—c6 | |
| 8. Sg1—f3 | — | |

Hvit kan ikke spille 8. d4 for —Da5 9. Lb2, S+e4.

- | | | |
|-----------|--------|--|
| 8. — | Lf8—g7 | |
| 9. Lf1—e2 | — | |

Ved en eiendommelig manøvre forsterker sort nu sit initiativ.

- | | | |
|-----------|---------|--|
| 9. — | Sf6—h5! | |
| 10. g2—g3 | — | |

Hvit har neppe noget bedre.

- | | | |
|-------|--------|--|
| 10. — | Lg7+c3 | |
|-------|--------|--|

Et slikt bytte er i regelen daarlig, i dette tilfælde dog ufarlig og godt. Til gjengjæld for løperdiagonalen faar sort udmerkede linjer for sin dronning.

- | | | |
|-----------|--------|--|
| 11. d2+c3 | Sh5—f6 | |
|-----------|--------|--|

- | | | |
|------------|---|---|
| 12. Le2—d3 | — | — |
|------------|---|---|

Det er ikke ganske let at dække e—bonden bekvemt; muligvis var 12. Dd3 bedre.

- | | | |
|-------|---|--------|
| 12. — | — | Dd8—a5 |
|-------|---|--------|

- | | | |
|------------|--------|--|
| 13. La3—b2 | Lc8—g4 | |
|------------|--------|--|

Truer sterkt —Sd4 og provocerer derved

- | | | |
|---------|---|---|
| 14. 0—0 | — | — |
|---------|---|---|

Tilsynelatende har hvit nu en utsigtsfull stilling. En nærmere undersøkelse vil vise hvor litet skikket den er til at motstaa angrepet.

- | | | |
|-------|---|---------|
| 14. — | — | Lg4—h3! |
|-------|---|---------|

Sort har i angrepets interesse ofret — et tempo! en sjelden foreteelse.

- | | | |
|------------|---|---|
| 15. Tf1—e1 | — | — |
|------------|---|---|

Gaar taarnet til f2, vinder —Sg4 fulgt av —De5† kvaliteten.

- | | | |
|-------|---|---------|
| 15. — | — | Da5—c5† |
|-------|---|---------|

- | | | |
|------------|---|---|
| 16. Sf3—d4 | — | — |
|------------|---|---|

Paa 16. Kh1 leder —Sg4 igjen til kvalitetsgevinst.

- | | | |
|-------|---|-------|
| 16. — | — | e7—e5 |
|-------|---|-------|

- | | | |
|------------|---|---|
| 17. Lb2—a3 | — | — |
|------------|---|---|

Dette er va banque. 17. Kh1! var et interessant forsøk paa at demonstrere svakheten ved avbytningen av g7. løperen. 17. —e+d 18. c+d, S+d4 gik jo ikke da for 19. L+d4, D+d4? 20. Lb5†. Heller ikke 18. —Db6 19. d5! Df2 20. Lf1! (ikke 20. Tg1, Sg4 21. De2, D+e2 og vinder) —Sg4 21. De2, L+f1 22. D+f2, S+f1† 23. Kgl, 0—0 (findes det noget bedre?) 24. K+f2, Lh3 25. d+c ved ulike løpere byr sort store utsigter. Men med litt mindre graadighet gaar det bedre: 17. —Sg4 18. Dd2, Tg8 (bedre end 0—0) 19. S+c6 (19. Sb3, Sf2† 20. Kgl, S+e4† 21. De3 [21. S+c5, S+d2 med kvalitetsgevinst] —D+e3† 22. T+e3, Sf3 med gevinstspil) —Sf2† 20. Kgl, S+d3† 21. Te3, S+b2 og vinder.

- | | | |
|-------|---|--------|
| 17. — | — | Dc5+a3 |
|-------|---|--------|

- | | | |
|------------|---|---|
| 18. Sd4—b3 | — | — |
|------------|---|---|

Truer Ta1, Dd2 og Te1 med dronningfangst.

- | | | |
|-------|---|-------|
| 18. — | — | d6—d5 |
|-------|---|-------|

Skaffer den nødvendige retrættlinje.

- | | | |
|-----------|--------|--|
| 19. e4+d5 | Sf6+d5 | |
|-----------|--------|--|

- | | | |
|------------|--------|--|
| 20. Ld3—e4 | Sd5+c3 | |
|------------|--------|--|

21. Le4+c6† Ke8-f8
 Meget klarere end - b+c, hvorpaa
 hvit kan fiske i rørt vand med 22. Dd4
 (S+b1? 23. D+e5†, Kd7 24. Sc5† og
 vinder). Efter teksttrækket er partiet av-
 gjort. Der fulgte endnu:

Parti nr. 293. Dronningbondespil.

Fra telefonmatchen 27-28. okt. 1923 mellem Christiania Schakskab og Bergens Schakklub.

Hvit: Bergen, ved O Kavlie-Jørgensen,
 G. Jokstad, H. Hernes.

Sort: Kristiania, ved H. G. Hansen,
 G. Christiansen.

1. d2-d4 Sg8-f6
 2. Sg1-f3 d7-d6
 3. b2-b3 — —

Bedre er vel c4 der i forbindelse med
 Sc3 og e4 truer med at skaffe hvit et
 sterkt centrum.

3. — — g7-g6
 4. Lc1-b2 Lf8-g7
 5. e2-e3 0-0
 6. Sb1-d2 Sb8-d7
 7. Lf1-d3 b7-b6
 8. 0-0 Lc8-b7
 9. c2-c4 e7-e5!
 10. Dd1-c2 Sf6-e8

I betragtning kom her ogsaa De7.

11. d4-d5 f7-f5
 12. e3-e4 f5-f4
 13. h2-h3 Sd7-f6

Med hvits 4 à 5 uvirksomt posterte
 officerer burde sort her indledet en bonde-
 storm mot kongefløien med g5, h5 etc.

14. Sf3-h2 Sf6-h5
 15. Ld3-e2 Se8-f6
 16. Sh2-g4 Lb7-c8
 17. Sg4+f6† Sh5+f6
 18. b3-b4 Tf8-f7

Et allfor passivt træk! Ogsaa her bur-
 de skedd g5.

19. c4-c5 Sf6-e8
 20. c5-c6 h7-h5
 21. Kg1-h2 Lg7-h6
 22. a2-a4 a7-a5
 23. b4-b5 — —

Hvit har dermed indestængt det sorte
 taarn. Paa den anden side er det vanske-
 lig at angribe den sorte kongestilling.

23. — — Se8-g7

22. Tb1-a1 Da3-b4
 23. Dd1-d2 b7+c6
 24. Dd2-e3 e5-e4

Opgit.

Noter av L. H.

24. Dc2-d1! — —

Sort maa ikke gis anledning til bonde-
 fremstøtet g5 og g4 med frigjørelse av
 løperen.

24. — — Kg8-h7
 25. Ta1-a3 h5-h4
 26. Lb2-c1 Dd8-e7
 27. Tf1-g1 Sg7-e8
 28. Sd2-f1 Tf7-g7
 29. g2-g3 h4+g3†
 30. f2+g3 f4+g3†
 31. Ta3+g3 De7-h4
 32. Lc1+h6 Kh7+h6
 33. Dd1-d2† Kh6-h7
 34. Dd2-g5 — —

Neppe hvits bedste fortsættelse. Paa
 f. eks. Se3 har sort sin fulde hyre med at
 forsvare sig. D+e4 er slet daLd3 følger.
 Og paa Dh6 kan hvit faa sterkt angrep ved
 Del truende Df2.

34. — — Dh4+g5
 35. Tg3+g5 Se8-f6
 36. Le2-f3 Kh7-h6
 37. Sf1-e3 — —

Truer med at vinde en bonde ved
 Se3-f5.

37. — — Sf6-h7
 38. Tg5-g3 Tg7-g8
 39. Se3-g2 Sh7-f6
 49. Sg2-e3 — —

Heller ikke 40. Sh4 fører til maalet
 p. g. a. g5! 41. Sg2 (41. Sf5. L+f5) Sh5
 42. L+h5. og K+h5.

40. — — Tg8-g7
 41. Se3-c4 Tg7-g8
 42. Sc4-d2 Tg8-g7
 43. Lf3-e2 Tg7-g8
 44. Tg3-g2 Tg8-g7
 45. Tg2-f2 Tg7-f7
 46. Tg1-f1 Kh6-g7
 47. Tf2-g2 Kg7-h6
 48. h3-h4 Tf7-f8

49. Tg2-g5 Tf8-f7
 50. Tf1-g1 Tf7-g7
 Avbrutt som remis Trods de hvite

officerers friere spil er det høist problema-
 tisk om der gives gevinstfortsættelse.

Noter av S. H.

Meran.

I tiden 3.-17. februar er der holdt en international turnering med 14 deltagere i
 det tyrolske kursted Meran. Resultatet blev: Grünfeld 1ste præmie (10^{1/2}points), Spielmann
 2den (8^{1/2}), Rubinstein 3die (8), Przepiora og Selesnieff 4de og 5te delt (7^{1/2} hver),
 Takacs 6te (7), Colle, Opocensky og Steiner 7de delt (6^{1/2} hver). Forøvrig Tarrasch 5^{1/2}
 points, Koltanowski og Rosselli 5 hver, Patay 4^{1/2}, Miliani 2^{1/2}.

Skjønheitspræmien, 10 dollars, fik Tarrasch for sit parti mot Colle.

Vi bringer nedenfor det eneste parti Grünfeld tapte i denne turnering.

Parti nr. 294. Dronninggambit.

Hvit: Sort:
 E. Grünfeld A. Rubinstein

1. d2-d4 d7-d5
 2. c2-c4 c7-c6
 3. e2-e3 Sg8-f6
 4. Sb1-c3 e7-e6

Rubinstein har en stor forkjærlighed for
 denne kileformede bondeopstilling, og be-
 handler i almindelighed denslags stillinger
 meget godt.

5. Sg1-f3 Sb8-d7
 6. Lf1-d3 d5+c4
 7. Ld3+c4 b7-b5

En gammel fortsættelse som Aljechin
 har gjenoptat; hensigten med trækket er at
 sikre sort et bondetryk paa dronningfløien.

8. Lc4-d3 a7-a6
 9. 0-0 c6-c5
 10. a2-a4 — —

Svært tvingende og sandsynligvis det
 bedste.

10. — — b5-b4
 11. Sc3-e4 Lc8-b7
 12. Se4-d2 Lf8-e7

12. Sg3 har sine fordele; men at for-
 binde springerne var kanske strategisk bedre.

13. Dd1-e2 — —

I den normale stilling vilde hvit spille
 13. Dc2 efterfulgt av b3, men her blir —
 Tc8 med trusel - c+d ubehagelig.

13. — — 0-0
 14. Tf1-d1 a6-a5
 15. Sd2-c4 Dd8-c7
 16. Lc1-d2 Tf8-d8
 17. Ta1-c1 Dc7-c6
 18. b2-b3 Dc6-d5
 19. Ld2-e1 — —

Ikke 19. Sc5 for - S+e5 20. S+e5?,
 D+g2 matt. Hvit er i vanskeligheter p.

g. a. trykket mot g2, hvilket antyder at
 løperen burde være utviklet til b2, for i
 det følgende at kunne spille 20. L+d4.

19. — — c5+d4
 20. e3+d4 Td8-c8
 21. Le1-d2 Sf6-e8
 22. Td1-e1 Se8-d6

Riktig godt; sort vil bytte Springerne
 før hvit faar dækket g2 og gjort Sf3 fri.

23. De2-f1 Sd6+c4
 24. b3+c4 — —

At slaa med løperen var sikkert bedre.
 Sort faar nu med sin sterke fribonde det
 bedste spil

24. — — Dd5-h5
 25. Sf3-e5 Sd7+e5
 26. Te1+e5 Dh5-h4
 27. f2-f4 — —

Forsøk paa at holde bonden vilde føre
 til værre ulykker, da sorts neste træk vin-
 der bonden i hvert tilfælde.

27. — — Le7-f6
 28. g2-g3 — —

Bedst vilde det være at gi bonden op
 ved 28. Te2.

28. — — Lf6+e5
 29. d4+e5 — —

Paa 29. g+h følger — L+d4† og
 sort vinder dronningen tilbake.

29. — — Dh4-e7
 Spillet er nu let vundet for sort.

30. Ld2-e3 De7-d7
 31. Ld3-e2 Dd7+a4
 32. g3-g4 b4-b3
 33. Kg1-f2 Lb7-e4
 34. Le3-d4 Tc8-d8
 35. Kf2-e3 Le4-c2
 36. Tc1-e1 Da4-b4

Opgit.

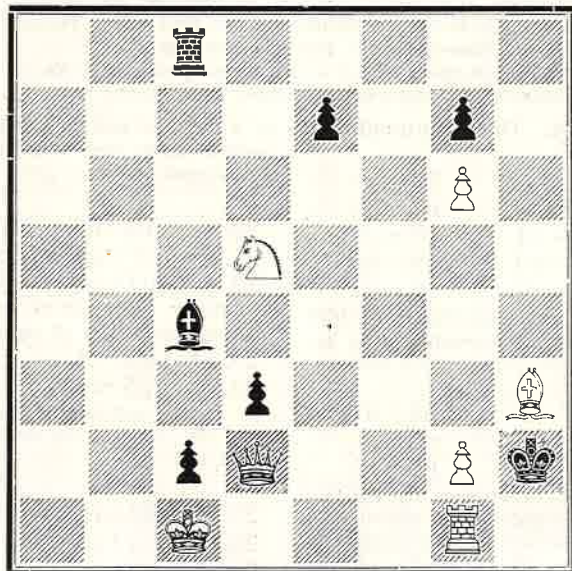
(Noter fra „Times“)

OPGAVER

Al korrespondance vedrørende opgaver bedes sendt hr. Th. C. Henriksen, Fredrikstad.

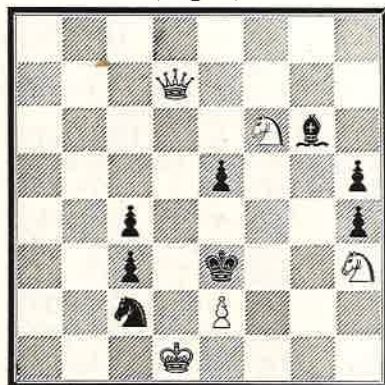
420. *Henrik E. S. Bahr*, Kristiania.

(Original).



Matt i 3 træk.

421. *Olav Justnæs*, Kristiania.
(Original).



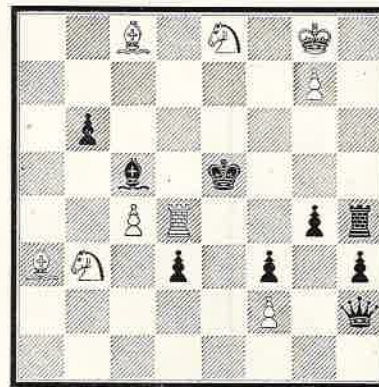
Matt i 2 træk.

422. *Olav Justnæs*, Kristiania.
(Original).



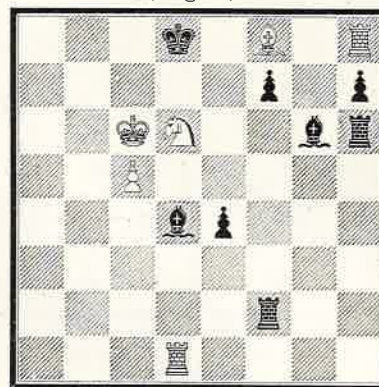
Matt i 2 træk

423. *Th. Fjeld*, Ottestad,
(Original).



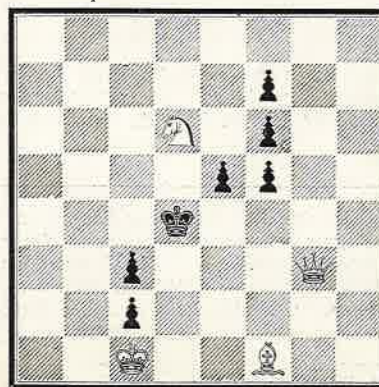
Matt i 2 træk.

425. *P. ten Cate*, Leiden.
(Original).



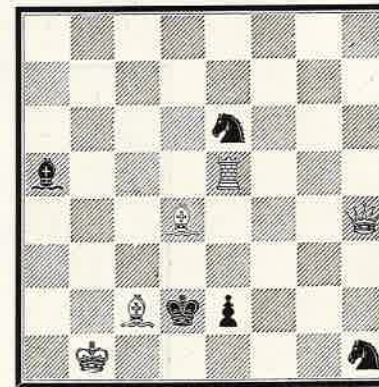
Matt i 2 træk.

427. *L. Prokes*, Prag.
2. pr. Ceskoslov nov. 1923.



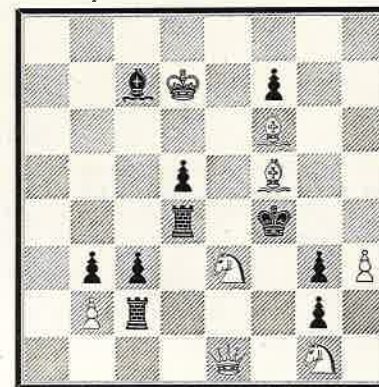
Matt i 3 træk.

424. *Aug. Jenssen*, Narvik
(Original).



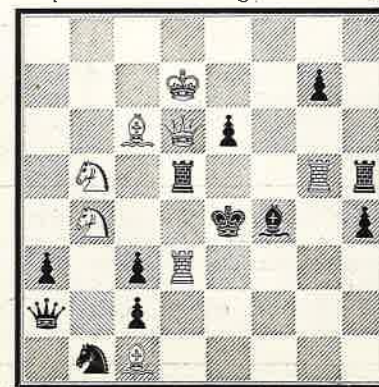
Matt i 2 træk.

426. *C. Kainer*, Sukavecek.
1. pr. Narodni Politika 1923.



Matt i 3 træk.

428. *G. Hume og O. Pirnie*.
1. pr. Western Morning News 1922.

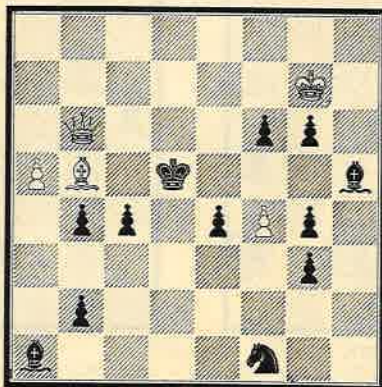


Matt i 2 træk.

429. Av *J. Scheel*, Slemdal.

„Morgenbladet“ 1924

Tilgnet oberstløjtnant S. Waage
for 20-aarig samarbeide.



Matt i 3 træk.

Brevkasse.

Tak for opgaver og løsninger fra: Th. F., (Ottestad). Aug. J., (Narvik): 3-træk-keren er for tynd, og ønskes ikke benyttet. J. S., (Slemdal). H. B., (Kristiania). K. J. V., (Lena): Har endnu ikke modtaget opgaverne. P. ten. Cate, (Leiden): Thanks, we prefer the first setting. E. R., (Svaasa): Brev avsendt. G. N. (Skien) G., (Kristiania).

Narodni Politika utskriver sin 5te turnering for 3 træksopgaver, offentliggjort i bladet i 1924. Præmier 150, 100 og 50 czechoslaviske kroner. Opgaver kan sendes dr. E. Palkoska, Prag III-612.

Circolo Luigi Centurini utskriver sin tredje internationale turnering for opgaver i 2 træk, der maa indsendes inden 31. august 1913 til herr *Luiselli Attilio*, Casela Postale 1207, Genova, Italien. Præmierne er paa 100 lire samt guldmedalje og diplom, 50 lire og sølvmedalje samt sølvmedalje og tre hædrende omtaler. Dommerne er *C. Mansfield* og *C. Guidelli*.

Paa grund av arbeidskonflikten, der ogsaa rammer trykkerierne, har det været os umulig at faa trykt dette nummer i det sedvanlig sideantal. Saasnart lockout'en er hævet, skal imidlertid abonentene bli holdt skadeløse, idet de følgende numre vil bli gjort tilsvarende større.

Norsk Schakblad — Organ for Norsk Schakforbund — utkommer hver maaned og koster kr. 8.— pr. aargang. Abonnenter kan tegnes ved enhver postanstalt i Norge, Sverige og Danmark. **Chefredaktør:** O. Trygve Dalseg. **Opgaveredaktør:** Th. C. Henriksen. **Partiredaktører:** Lars Hanssen, Storm Herseth, Willy Kristiansen, E. Mobæk. Korrespondance vedrørende opgaver bedes sendt Th. C. Henriksen, Fredrikstad. Al anden korrespondance adresseres Norsk Schakblad, Kristiania.

Trykt og levert til postvæsenet den 2. april 1924.

Nye Abonnenter

kan endnu erholde bladet fra 1. januar 1924, da der findes et restoplæg av de hittil utkomne numre. Virk for Norsk Schakblads utbredelse! Hver ny abonnent betyr en direkte og indirekte støtte for vort lands schakliv!



DELTAR DE

i Norsk Schakblads korrespondanceturnering?

Den morsomste og mest interessante maate at øke sin spillestyrke paa.

Turneringsreglerne findes indtat i forrige nummer.