

Nr. 2 — Februar 1924.

NORSK SCHAKBLAD

ORGAN FOR NORSK SCHAKFORBUND

CHEFRÉDAKTØR:

O. TRYGVE DALSEG

REDAKTØRER:

TH. C. HENRIKSEN, LARS HANSSEN,
STORM HERSETH, WILLY KRISTIANSEN,
E. MOBÆK

Indhold:

Johan Scheel — billede	side 17
Johan Scheel: 200 Schakopgaver	” 18
Jubilæer	” 19
Kredskampe	” 20
En passant	” 21
Ulandet	” 23
Korrespondanceturneringer	” 24
Partier	” 25
Opgaver	” 30

AARGANG V — 1924

KRISTIANIA :: JOHANSEN & NIELSENS BOKTRYKKERI

Præmier og presenter

for alle anledninger i guld, sølv og sølvplet

Godt udvalg. Rimelige priser



Guldsmed Martin Sunde

Storgaten 8

Vort store lager av schakbrikker og schakbretter anbefales.

Almindelige schakbrikker, 6 størrelser.	fra kr. 3.50 til kr. 8.00 pr. spil
Internationale " 4 "	- - 7.00 - - 12.00 - -
Do. med bly og filt 6 "	- - 13.00 - - 28.00 - -
Reiseschak av ben 2 "	- - 10.00 - - 12.00 - -
" i skind "	- - 10.00
Schakbretter av pap	- - 1.50 - - 2.25 - -
" paa karton	- - 0.40 - - 0.60 - -
" av træ en mængde sorter og størrelser	- - 5.00 - - 25.00 - -

Schakbretter av voksduk kr. 2.50, 3.50 og 4.50.

Schaklitteratur i godt udvalg.

N. W. DAMM & SØN
ØVRE SLOTSGATE 6, KRISTIANIA

NORSK SCHAKBLAD

ORGAN FOR NORSK SCHAKFORBUND

Nr. 2.

Februar 1924.

5. aarg.



Johan Schud

Johan Scheel:

200 Schakopgaver.

I anledning av sit 40-aarsjubelæum har Christiania Schakselskab utgitt en samling av oppgaveforfatteren *Johan Scheels* bedste arbeider. Samlingen er den første i sit slags i Norge og representerer det mest gedigne som er frembragt paa dette omraade hertillands.

Johan Scheel er født i Kristiania 26. december 1889 og var allerede i 13-aars alderen en habil schakspiller. Han begyndte snart at interessere sig for opgaver og 15 aar gammel debuterte han i Morgenbladet med en 2-trækker (Morgenbladets opgave nr. 416. 1905). I løpet av de aar som siden er gaat har Scheel i en række inden- og utenlandske tidsskrifter og blade offentliggjort ca. 400 opgaver, hvorav en forholdsvis stor del er belønnet med premier og „hædrende omtale“. Av disse 400 opgaver er ca. 120 2-trækkere og resten 3-trækkere, derimot ingen 4-træks eller længere opgaver. For studier, selvmatter eller andre slags opgaver har Scheel heller ikke interessert sig.

Scheels problemteoretiske standpunkt har altid gaat i avgjort „bøhmisk“ retning, hvilket muligens skyldes at han som ganske ung kom til at studere Josef Pospisils „Ceskelied“ og begeistredes over denne samlings egenartede og vakre opgaver. Den „bøhmiske“ skoles grundsætninger i problemkunsten er som bekjendt variantkomplekser med avsluttende rene og økonomiske mattstillinger. Disse mattstillinger kan i en opgave f. eks. være en buket av de mest forskjelligartede, eller et par „ekkomatter“ supplert med en tredje variant, eller „kamælon-ekkomatter“ (ekko-matter paa forskjelligfarvede felter) o.s.v.

Ved at studere Scheels opgavesamling vil man finde at opgaverne har faat en udmerket økonomisk utarbeidelse, og med hensyn til 3-trækkerne er der adskillige med stille trussel (ikke schak i andet træk), hvilket jo er en betragtelig plus til opgavens verdi og vanskelighet.

Smagsretningen i „bøhmisk“ har i den senere tid git sig utslag i sparsom anvendelse av hvite bønder, hvilket Scheels opgaver bærer præg av.

Det har alltid været en nydelse at studere Scheels produktion, da den omfatter nogen av de lækreste godbiter som den „bøhmiske“ skole har frembragt. At „Bøhmerne“ har regnet ham til sine egne bevises bedst ved at han i 1916 var anmodet om at være dommer i en problemturnering i den Bøhmiske Schakklub i Prag, problemkunstens Mekka.

Scheels opgaver har mange varme beundrere baade i ind- og utland, og vi kan trykt si at de fleste av hans opgaver bør be-
tragtes som klassiske eksempler paa en enestaaende problembega-

velse, og at hans problemkomposition har naad noget nær det fuldkomne. Det er overordentlig fortjenestefuldt av Christiania Schakselskab at ha samlet perlerne av hans produktion i en bok og git denne et utstyr, der berettiger den til en fremtrædende plads i den internationale schaklitteratur.

Nogen av Scheels opgaver findes indtat i dette nummer.

Th. C. Henriksen.

JUBILÆER

Christiania Schakselskabs 40 aars jubelæum blev feiret med en fest i Christiania Handelstands lokale lørdag den 9. febr. Festen var arrangeret av en komite bestaaende av herrerne *Bay, Erichsen* og *Nielsen*. Efterat komiteens formand hadde ønsket velkommen til bords, holdtes ved steken festtalen av Selskabets formand aktuar *Christiansen*. Den varmt følte og formfuldendte tale blev mottat med begeistring. Formanden overløt derefter ledelsen av festen til direktør *Nielsen* som toastmester. Direktør *Nielsen* grep straks selv ordet og holdt en anslaaende tale for Selskabets 3 æresmedlemmer: protokollfører *Aarøe*, bankier *Johs. G. Heftye* og oberstløytnant *S. Vaage*. Herr *Aarøe*, som var tilstede, svarte i en spirituell tale, hvorunder han gav et meget interessant tilbakeblik over hvordan det gik til at han, som i 1870 kom utenbys fra, kom til at stifte Christiania Schakselskab. Direktør *Bay* holdt talen for Selskabets gjester: præsidenten i Norsk Schakforbund herr *Erdmann*, sekretær *Scheel*, ingeniør *Geelmuyden* (repræsentant for „1911“) og herr *Dahl* (representant for „Odin“). Denne tale blev besvart av præsidenten, herr *Erdmann*, som i anslaaende og anerkjendende ordelag omtalte Christiania Schakselskabs virke og betydning for norsk schakliv og Norsk Schakforbund. Toastmesteren gav derpaa ordet til formanden som talte for Selskabets høit skattede medlem, problemforfatteren Johan Scheel. Idet han nævnte herr Scheel som vort lands største problemforfatter, takket han ham for at Christiania Schakselskab i anledning av 40 aars jubelæet hadde kunnet utgi den første norske opgavesamling omfattende 200 av herr Scheels fineste opgaver. Hvilken begivenhet dette var, forstaaes kanskje bedst av at herr Scheel har et internasjonalt navn som oppgaveforfatter og at hans opgaver er kjendt og skattet overalt i verden hvor schakspil øves. Under middagen blev der sunget to av herr *N.* forfattede sange, som slog meget godt an.

Efter kaffen, der blev servert i 50 mands salen, foredroges et schakcauseri, forfattet av herr *Erichsen*, i tekst og bilder gjennom forevisning av lysbilleder. Den udmerkede og karakteristiske fremstilling vakte stort bifald hos forsamlingen, som under stadig latter og applaus nød den morsomme forestilling. Toastmesteren gav senere ordet til herr *Lars Haasted*, som holdt en tale for Selskabets formand. Talen blev mottat med stormende applaus. Videre holdtes der tale for damerne av herr *Bay* og en tale av ingeniør *Lund* for direktør *Smedal*.

Under festen indløp telegrammer fra bankier *Johs. G. Heftye*, oberstløytnant *S. Vaage*, stortingsstenograf *E. Jürgens*, *Göteborg Schakforbund*, *Schakklubben av 1911*, *Arbeidernes Schakklub „Odin“*, *Bergens Schakklub*, *Vestfold Schakkreds*, *Skien Schaklag*, *Tromsø Schakklub*, *Küllebund Schakklub*, *Nordstrand Schakselskap*.

Festen, som i enhver henseende var overordentlig vellykket, endte i de smaa timer.

K. B.

Drammens Schakklub feiret den 28. januar sit 20-aars jubilæum med en fest, hvori de fleste av klubbens medlemmer deltok. Ved festbordet gjennemgik formanden, hr. O. Langeland, klubbens historie i korte træk. Den eneste gjenværende av de for 20 aar siden indtegnede medlemmer, hr. fotograf H. C. Christoffersen, blev til tak for sit interesserte arbeide for klubben gjennom alle aar overrakt en erkjendtlighetsgave, bestaaende av et kombinert schak- og røkebord. Efter en belivet middag med taler og sang blev præmierne for høstturneringen utdelt saaledes: 1. kl.: Philip Pettersen, 2. E. Helin. — 2. kl.: 1. Henrik Bjørnsen, 2. Nils Ytreberg. 3. kl.: 1. R. Ødegaard, 2. H. Hansen. — H. C. Christoffersen deltok utenfor konkurranse. — Festen fortsatte langt ut i de smaa timer. Klubbens dygtige bestyrelse har sammen med Grand Hotel al ære av arrangementet.

H. B. B.

Kredskampe.

Som nævnt i referatet fra fjoraarets kongres er der stiftet schak-kredse ved sammenslutninger av klubber inden de forskjellige landsdele. Kredsene arrangerer for de tilsluttede klubber kampe om titlen av kredsmester, og dette bidrar utvilsomt til at stimulere interessen hos provinsklubberne, da disse hittil har hat liten anledning til at møte hverandre i kamp.

Styret for Vestfold kreds har netop fastsat spilleplanen for iaar saaledes:

24. Februar: Skien reiser til Notodden, Stathelle til Porsgrund, Larvik til Tønsberg, Ø. Halsen til Sandefjord.

23. Mars: Porsgrund til Notodden, Stathelle til Duestien (Skien), Tønsberg til Ø. Halsen, Sandefjord til Larvik.

13. April: Stathelle til Skien, Duestien til Porsgrund.

19. Oktober: Notodden til Stathelle, Duestien mot Skien.

9. November: Duestien til Notodden, Skien til Porsgrund, Ø. Halsen til Larvik, Sandefjord til Tønsberg.

Klubberne spiller i 2 avdelinger, med Skien, Duestien, Porsgrund, Notodden og Stathelle i 1. halv-kreds, og Larvik, Tønsberg, Sandefjord, og Ø. Halsen i 2. halv-kreds. De to seirende klubber spiller saa senere stikkamp om kredsmestertitlen.

EN PASSANT.

Vestfold Schakkreds avholdt kredsting 3dje februar iaar i Porsgrund. Regnskap i revideret stand samt aarsberetning blev refereret og foranlediget ingen bemerkninger.

Til formand istedetfor H. Preus, der hadde frabedt sig gjenalv, valgtes Ingvald Sørensen, Skien. Viceformand Harald Thorrud, Porsgrund. Kassører og sekretær Gottfred Nilssen, Skien. Til revisor valgtes Evert Johannesen, Duestiens Schakklub, Skien.

Som nyt medlem i Vestfold Schakkreds indvoteredes Duestiens Schakklub, Skien.

Horten Schakklub har meldt sig ut av kredsens.

Kredsens forhenv. formand herr Preus har nedlagt et godt arbeide for at skaffe Vestfold Schakkreds et diplom for utdeling til hvert aars kredsmester.

Et av H. Flygenring, Porsgrund, utarbeidet utkast vandt meget bifald og er indkjøpt av kredsens til forannævnte øiemed.

Pokalkamp Rjukan—Notodden. Mellem klubberne i disse to byer utkjempes aarlige kampe om en pokal, opstillet av en schakven fra Rjukan. Den anden kamp avholdtes den 3. febr. med seier for Rjukan Schakseiskap, 5^{1/2} mot 4^{1/2}. Spillerne var følgende, idet repræsentanten for Notodden Schakklub er nævnt først: Langkaas 1/2 — Syvertsen 1/2, Lund 0 — G. Olsen 1, Gregersen 1 — F. Bie 0, Brinck 1 — Th. Thorsen 0, Bratlie 1 — Frette 0, Knudsen 0 — Muggerud 1, Aasland 1 — H. Olsen 0, Westby 0 — R. Olsen 1, K. Thorsen 0 — Lillelien 1, Apalnes 0 — O. Næss 1. — Første kamp blev ogsaa vundet av Rjukan (7—3). Da pokalen skulde vindes 2 ganger, har Rjukan Schakselskap saaledes vundet den til odal og eie.

Schakklubben av 1911's høstturnering er færdigspilt med følgende resultat: Kl. I: 1. K. Geelmuyden, 2. Willy Kristiansen, 3. H. Opsahl. Kl. II: 1. Lars Hanssen, 2. A. J. Høydahl, 3. og 4. Aug. Ringvold og T. Stubberud. Kl. III: 1. H. Næss, 2. E. Gram. — Vaarturneringen, hvori der kjempes om den for klubmesterskapet opsatte pokal, er i fuld gang med 25 spillere. — Klubben avholdt den 4. februar et meget vellykket „kameratslig samvær“ til bedste for klubbens kasse. En komité bestaaende av grosserer Engelschiøn, kaptein Helgeby og grosserer Aug. Ringvold, arrangerte for anledningen et tombolalotteri og en pakkeauktion, der grundet den gode stemming indbragte et betydelig beløp. I den obligatoriske blitzturnering blev Ivar Steen bestemand.

Sekskantturneringer. Den i forrige nummer omtalte pokalmatch mellem 6 klubber fra Kristiania og omegn blev utkjempet i 5 runder den 24. og 31. januar, samt 7., 14. og 21. februar i Café Torvstevnet. Resultatet er at Nordstrand Schakselskap, Schakklubben Oslo og Ski Schakselskap har vundet 4 kampe hver, Bærum Schakselskap 2, Schakklubben Thor 1 og Asker Schakklub 0. Da 3. klubber saaledes staar likt, maa seierherren kaares efter den individuelle pointssum, og pokalen gaar derefter for første gang til Nordstrand Schakselskap, der har 25 $\frac{1}{2}$ pts. Dernæst hadde Oslo 25, Ski 23 $\frac{1}{2}$, Bærum 22, Thor 18 $\frac{1}{2}$ og Asker 5 $\frac{1}{2}$ pts. — De individuelle præmier tilfaldt E. Erikson (Oslo), E. Mathisen (Ski) og T. Rasmussen (Thor), der alle vandt samtlige sine partier, samt den 14-aarige Oslo-spiller Arne Krogdahl, der tiltrods for sin unge alder vandt 4 partier og gjorde det femte remis — en bemerkelsesværdig præstation i den haarde konkurrence.

Halden Schakselskap spille søndag den 10. februar mot Sarpsborg Schakklub med et 8-mandslag. Resultatet blev 6-2 i de mer rutinerede Sarpsborgspilleres favør. Matchen utkjempedes i Fredrikshald og hadde samlet et stort og spændt publikum. Det unge og energisk arbejdende schakselskap, som allerede har 60 medlemmer, ligger nu i underhandling om kampe med Nordstrand Schakselskap, Fredrikstad Schakklub og en av de større Kristiania-klubber.

Nye klubber. Siden sidst avholdte kongres er indmeldt 5 nye klubber i Norsk Schakforbund, nemlig Drammens Schakklub, Duestiens Schakklub (Skien), Stabekk Schakklub, Haldens Schakselskap og Høyanger Schakklub. En fortegnelse over samtlige klubber tilsluttet Norsk Schakforbund maa p. g. a. pladsmangel utslaa til et senere nummer.

Klubkorrespondenterne. Følgende klubber har hittil opnevnt korrespondent til schakbladet:

Aalesund Schaklag: C. Vike
 Bergens Schakklub: O. Kavlie Jørgensen
 Bærum Schakselskap: E. M. Schou
 Christiania Schakselskap: E. Hoffstad
 Drammens Schakklub: H. B. Bjørnsen
 Duestien Schakklub, Skien: Birger Madsen
 Horten Schakklub: G. Gregersen
 Larvik Schakklub: P. Pedersen
 Odin, Arbeidernes Schakklub: H. Tørres
 Rjukan Schakselskap: Sv. Lillelien
 Schakklubben av 1911: Knut Geelmuyden
 Skiens Schakklub: Fridtjov M. Nilsen
 Trondhem Schakklub: Rangv. Rian

Vi haaber at de øvrige klubber snart vil følge eksemplet.

Aargangen 1923 av Norsk Schakblad vil, som før meddelt, ikke utkomme, og de abonnenter der har betalt for dette aar vil bli tilstillet aargangen 1924. Av samme grund vil vi i neste nummer sammenfatte fjoraarets viktigste schak-begivenheter i en „Schakrevy for 1923.“

Arbeidernes Schakklub Odin og Trondhjems Schakklub utkjemper for tiden en telegrammatch paa to partier, der nu er naadd til 20. træk. Spillerne er fra førstnevnte klub: Sigurd Heiestad, Rolf Heiestad, L. Elomaa, A. Velvang, H. Tørres, og Trygve Larsen, fra Trondhjems Schakklub: Kaare Eriksen, J. Dahlbye, Arvid Viig, Ragnv. Rian, B. Haarsaker og Erik Skog.

Trondhjems Schakklub har avsluttet sin hovedturnering for 1923 med resultat: 1. kl.: 1. J. Mæhle, K. Eriksen. — 2. kl.: E. Bakøy, 2. E. Skog. — 3. kl.: 1. Nordstand, 2. W. Remen, 3. A. Sitter. 4. kl.: 1. N. Egset, 2. J. Sunde. 3. Moe.

Bergens Schakklub begyndte aaret med en vellykket fest til ære for sin avholdte og dygtige formand, hr. John Schei. Medlemsantallet er nu — efterat der er foretat en „avskrivning“ av ikke mindre end 130 medlemmer — 250, og av disse deltar 160 i vaarturneringen — 115 herrer og 45 damer. Der spilles i mesterklasse, 1., 2., 3. og 4. kl. samt 3 dameklasser. Som følge av det store maskineri som herved er sat iscene har klubben været nødt til at lægge stor vægt paa at faa en velordnet organisation, og vi vil anbefale de klubber som maatte ønske at foreta modernisering av sin organisation at studere hvorlangt Bergens Schakklub er kommet paa dette omraade. Klubben har nu paabegyndt utgivelsen av et eget medlemsblad „Schak Snak“, hvis første nummer præsenterer sig som en behagelig blanding av spøk og alvor. I opflytningsreglerne er foretat den betydningsfulde forandring at resultaterne i landsturnering ogsaa tæller med.

UTLANDET

A. Niemzowitch, den berømte lettiske schakmester, som vil være bladets læsere vel kjendt fra sit besøk her i landet for et par aar tilbage, opholder sig for tiden i Danmark, hvor han virker som schakpædagog. Han gjorde sidste høst en tourné gjennem hele landet, og dansk „Skakbladet“ tilskriver ham en væsentlig andel i den fremgang som er at spore i provinsbyernes spillestyrke. Den 1. februar arrangerte „Politiken“ en simultanforestilling i Kjøbenhavn, hvor Niemzowitch spille mot 60 mand. Resultatet var imponerende: 55 vundne, 4 remis og kun 1 tap! — Niemzowitch, som nu er ifærd med at arrangere en vaartourné til provinsklubberne, har ogsaa faat en indbydelse som schaklærer til Argentina, men avslog paa grund av reisens vanskeligheter.

Réti er nu reist til Belgien, hvorfra han foretar en reise gjennem Frankrig og Spanien. Derefter gaar turen til Tzekoslovakiet, hvor en med Bogoljubow indgaat vædekamp paa 15 partier vil finde sted.

Den internationale turnering i New-York later til at bli aarets begivenhet, idet Lasker her vil faa en anledning til revanche over Capablanca. Foruten disse to er anmeldt til deltagelse den russiske verdensmester-aspirant Alechin, samt Bogoljubow, Janowsky, Maroczy, Reti, Tartakower og muligens Chajes. Spillerne faar sine utgifter dækket og præmierne er amerikanske: 1500, 1000 og 750 dollars.

Norsk Schakblads korrespondenceturneringer

vil åter bli sat igang saasnt et tilstrækkelig antal spillere melder sig. Vi anbefaler paa det varmeste denne udmerkede anledning som spillerne utøver landet vil faa til at møte jevnbyrdige motstandere. Til veiledning for nye abonnenter gjengives følgende

TURNERINGSBESTEMMELSER.

§ 1. Turneringen inddeles i 4 klasser med indtil 7 deltagere i hver klasse. Hver deltager skal samtidig spille et parti med hver av de øvrige i sin klasse. Deltagerne blir tildelt sine respektive nummere efter lod-trækning, hvorefter hvit og sort fordeles paa vanlig maate.

§ 2. Indmeldelse og turneringsavgift kr. 10.00 sendes Norsk Schakblad med opplysning om i hvilken klasse vedkommende ønsker at spille, i hvilken forbindelse bedes bemerkt:

Til klasse I regnes fortrinsvis mestere og præmietagere i 1ste klasses større turneringer.

Til klasse II regnes fortrinsvis 1ste klasses spillere og præmietagere i 2den klasses større turneringer.

Til klasse III regnes fortrinsvis 2den klasses spillere og præmietagere i 3dje klasses større turneringer.

Til klasse IV regnes øvrige deltagere.

§ 3. Saa snart 7 deltagere er anmeldt i en klasse, paabegyndes turneringen for klassen. Norsk Schakblad underretter da deltagerne om de respektive motstanderes navn, adresse og nummer, samt dagen for avsendelsen av hvits første træk.

Norsk Schakblad forbeholder sig ret til at overflytte deltagere til høiere eller lavere klassn.

§ 4. I hver klasse oppstilles 4 præmier.

Vundet parti regnes for 1, remis for $\frac{1}{2}$ og tap for 0 point.

§ 5. Trækkene sendes pr. brev eller brevkort og motstanderens sidste træk gjentages hver gang.

Hver deltager skal inden den 1ste i hver maaned indsende til Norsk Schakblad en opgave over de træk, som i den foregaaende maaned er spillet i de partier, hvor han fører hvit.

§ 6. Betænkningstiden er 4 dage iberegnet mottagelses- og avsendelsesdagen, som kontrolleres gjennom poststempelen. Desuten har hver deltager 10 respitdage for hvert parti. Overskrides tiden tapes partiet.

Ved sygdom eller bortreise kan partierne avbrytes høist en maaned hvorom Norsk Schakblad og motstanderen skal underrettes.

§ 7. Et avsendt træk kan ikke forandres. Er et umulig træk sendt, skal det omgaaende returneres og et nyt sendes. Som anvendt tid for det nye træk regnes den tid, som er gaat fra mottagelsen av motstanderens sidste træk og til det nye træk sendes.

§ 8. Deltager som ved tidsoverskridelse har tap 4 partier betragtes som uttraadt av turneringen og hans partier strykes.

Deltager som uten gyldig grund uttræder av turneringen, kan negtes adgang til mulig senere turneringer.

§ 9. De spillede partier tilhører Norsk Schakblad, som forbeholder sig retten til første offentliggjørelse.

§ 10. Norsk Schakblads redaktion fungerer som turneringskomité og dens avgjørelser er endelige.

PARTIER

I referatet fra fjoraarets landsturnering var ved en inkurie faldt ut meddelelsen om skjønhetspræmierne. Disse tilfaldt: I mesterklassen A. M. Erichsen for hans parti mot H. G. Hansen, i 1. klasse Aug. F. Rojahn for partiet mot O. Sætre, i 2. kl. H. Chr. Siebke for partiet mot Frank Stray. Vi gjengir partierne nedenunder, idet vi bemerker at det første parti tidligere har været offentliggjort i „Grand Magasin“'s udmerkede snakspalte, hvorfra noterne ogsaa stammer.

Parti nr. 286. Uregelmæssig aapning.

Spillet i Norsk Schakforbunds landsturnering 1923, mesterklassen.

A. M. Erichsen. H. G. Hansen.

1. e2—e3 — —

Et avventende træk for om mulig at spille f2—f4 med undgaaelse av Froms gambit (1. f2—f4, e7—e5), Erichsen spiller med forskjærlighet Hollandsk som sort og forsøker nu at opnaa en tilsvarende brikkeopstilling med hvit.

1. — — Sg8—f6

2. f2—f4 g7—g6

3. b2—b3 Lf8—g7

4. Lc1—b2 0—0

5. Lf1—d3 d7—d6

6. Sg1—f3 b7—b6

7. 0—0 Lc8—b7

Der har i de senere aar utviklet sig en næsten overdreven forkjærlighet for fianchettoutvikling av gjerne begge løpere. I det foreliggende tilfælde synes dog sorts hvite løper at ha sin mission paa linjen e8—h3: hvit truer jo øiensynlig med fremstøtet f4—f5.

8. f4—f5! Sb8—d7

9. f5+g6 h7+g6

Paa 9. — — f+g kan følge: 10. Sg5, Ld5; 11. c4, Lf7; 12. Df3 efterfulgt av Dh3 med overlegent spil for hvit.

10. Sb1—c3 e7—e5

11. Sf3—g5 Dd8—e7

Her maatte Sc5 ske; hvit beholder dog fremdeles initiativet efter 12. Le2, Lh6 13. Sh3. Noget bedre end teksttrækket hadde vel ogsaa Te8 været.

12. Dd1—e1 e5—e4?

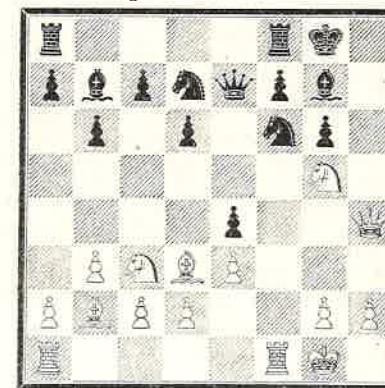
Skjønt sort vilde faat et vanskelig spil hadde vel ogsaa nu Tf8—e8 været bedre. Efter teksttrækket er sort fortapt.

13. De1—h4 (Se diagram.)

13. — — Tf8—e8

Paa 13. — — e+d følger: 14. Sd5, L+d5; 15. T+f6, Tf8—e8; (Hvis 15. — — S+f6, saa 16. L+f6 med uund-

Stilling efter hvits 13de træk.



gaaelig matt. — Hvis 15. — — Tb8; saa vinder hvit bl. a. med 16. Dh7†, Kf8; 17. D+g7† o. s. v.

Hvis 15. — — Td8; 16. Dh7†, Kf8; 17. Tf7†, D+f7; 18. S+f7, L+b2 19. Tf1, Lf6; 20. Sh8, Ke8; 21. D+g6†, Ke7; 22. Dh7†, Ke8; 23. Dh5†, Ke7; 24. Sg6†, Kf7; 25. Dh7† og vinder. 16. Dh7†, Kf8; 17. T+f7†, D+f7; 18. S+f7, L+b2. (Hvis 18. — — L+f7, saa 19. L+g7†, Ke7; 20. Dh4+ med vundet spil for hvit — eller 18. — — Sf6; 19. L+f6, L+f6; 20. Tf1 og hvit vinder.)

19. Tf1, Sf6, 20. Sh8! Te4 — det eneste træk, der trues matt paa g6 eventuelt e7. 21. c3 og hvit vinder.

Eller 19. — — Lf6; 20. Sh8, Te8—d8; T+f6 og hvit vinder.

Paa 19. — — Ke7 følger: 20. Se5†, Ke6; 21. D+g6†, Ke7; 22. Dg7†, Ke6; 23. Df7†, K+e5; 24. Df5 matt.

14. Sc3+e4 Lb7+e4

15. Ld3+e4 Ta8—d8

16. Le4—d5 Sd7—e5

17. Lb2+e5 De7+e5

18. Ld5+f7† Opgitt!

(Grand Magasin).

Parti nr. 287. Preussisk parti.

Spillet i Norsk Schakforbunds landsturnering 1923, kl. I. B.

Aug. F. Rojahn. N. Sætre.

- | | | |
|----|--------|--------|
| 1. | e2-e4 | e7-e5 |
| 2. | Sg1-f3 | Sb8-c6 |
| 3. | Lf1-c4 | Sg8-f6 |
| 4. | d2-d4 | e5+d4 |
| 5. | 0-0 | d7-d6 |

Almindelig er S+e4. Tekstrækket gir sort et sikkert, men litt trykket spil.

- | | | |
|----|-------|---------|
| 6. | c2-c3 | Lc8-g4? |
|----|-------|---------|

Har liten værdi da dronningen opnaer virkningen med tcmogevinst.

Le7 var naturlig.

- | | | |
|----|--------|--------|
| 7. | Dd1-b3 | Dd8-d7 |
| 8. | Sf3-g5 | Sc6-d8 |

Bedre er Lh5. Hvis 9. S+f7, Sa5; (ikke 9. - - L+f7; 10. L+f7, D+f7; 11. D+b7) 10. Db4, L+f7; 11. L+ff. K+f7; 12. D+a5, d+c; 13. S+c3, Le7 etterfulgt av Th8-e8 og Kg8 med likt spil. (10. - - S+c4 er ogsaa bra for sort.)

- | | | |
|----|-------|-----|
| 9. | c3+d4 | - - |
|----|-------|-----|

Mer energisk var Tf1-e1.

- | | | |
|-----|-------|-------|
| 9. | - - | h7-h6 |
| 10. | e4-e5 | - - |

Hvit maa fortsætte i gambitstil.

- | | | |
|-----|---------|--------|
| 10. | - - | h6+g5 |
| 11. | Lc1+g5 | d6-d5 |
| 12. | e5+f6 | d5+c4 |
| 13. | Tf1-e1† | Lg4-e6 |

Tvinget! Kuriøst er Le7, f+c, c+b, e+d (D) matt.

- | | | |
|-----|---------|-----|
| 14. | Db3-f3! | - - |
|-----|---------|-----|

Paa D+c4 følger c6, Sc3, g6, d5, c+d, S+d5, Tc8 med utvikling.

- | | | |
|-----|--------|-------|
| 14. | - - | c7-c6 |
| 15. | Sb1-c3 | g7-g6 |
| 16. | d4-d5 | c6+d5 |

- | | | |
|-----|--------|---------|
| 17. | Sc3+d5 | Sd8-c6 |
| 18. | Ta1-d1 | Lf8-d6 |
| 19. | Lg5-f4 | Ke8-f8? |

Paa 19. - - L+f4; 20. S+f4, Dc8? 21. T+e6, f+e; 22. S+g6, Th7; 23. f6-f7, T+f7; 24. Dh5, Tg7; 25. Se5†, Ke7; 26. Dh4† og hvit, sætter matt i faa træk. Større forsvarsmuligheter gir: 20. - - De7. 21. Dg4,

(paa Dg3 har sort et eneste forsvarstræk: Tc8) Sd8; (Kf8, T+e6) 22. S+e6, S+e6; 23. T+e6†, Kf8 bedst!; men efter 24. Te7, Dh2†; 25. Kf1, Dh1†; 26. Ke2, Dh5; 27. D+h5, T+h5; 28. Td1-d7 med vundet slutspil.

20. Sd5-c7; Ld6+c7

Sorts stilling er haabløs.

- | | | |
|-----|--------|--------|
| 21. | Td1+d7 | Lc7+f4 |
| 2. | Te1+e6 | - - |

Enklere er D+f4, L+d7, Dd6†.

- | | | |
|-----|--------|---------|
| 22. | - - | Lf4+h2† |
| 23. | Kg1-f1 | f7+e6 |
| 24. | g2-g3 | a7-a5 |

For paa Da3† at kunne trække Sb4.

- | | | |
|-----|--------|--------|
| 25. | Df3-e3 | Opgit. |
|-----|--------|--------|

Noter av W. K.

Parti nr. 288. Fransk parti.

Spillet i Norsk Schakforbunds landsturnering 1923, klasse 2 A.

Hvit: Sort:

H. Chr. Siebke. Frank Stray.

- | | | |
|----|--------|--------|
| 1. | e2-e4 | e7-e6 |
| 2. | d2-d4 | d7-d5 |
| 3. | Sb1-c3 | Sg8-f6 |
| 4. | Lc1-g5 | Lf8-e7 |
| 5. | e4-e5 | Sf6-d7 |
| 6. | Lg5+e7 | - - |

I de sidste aar er her Albins bondeoffer 6. h4 kommet paa mote.

- | | | |
|----|-------|--------|
| 6. | - - | Dd8+e7 |
| 7. | f2-f4 | - - |

En ikke sædvanlig angrepsfortsættelse. Sort finder dog ikke det bedste svar.

- | | | |
|----|-----|-------|
| 7. | - - | a7-a6 |
|----|-----|-------|

Skal forberede c5, men trækket er i denne stilling ikke nødvendig. Sort kan godt spille 7. - - 0-0 8. Sf3, c5, da man-øveren Sc3-b5 - d6 er ufarlig, f. eks. 9. Ld3, f6! 10. 0-0, Sc6. 11. Sb5, a6. 12. Sd6 c+d. 13. De2, Sc5. 14. Tael, Ld7 med trusel om eventuelt offer paa e5.

- | | | |
|-----|--------|--------|
| 8. | Sg1-f3 | c7-c5 |
| 9. | Lf1-d3 | Sb8-c6 |
| 10. | d4+c5 | De7+c5 |

Det er naturligere at slaa med sprin-geren. Tekstrækket skal hindre 0-0, men er litt virksomt, da hvit i denne variant godt kan rokere langt.

- | | | |
|-----|---------|-----|
| 11. | Dd1--e2 | - - |
|-----|---------|-----|

Hvit spiller ikke dronningen til d2, da da han venter sorts følgende feiltræk.

- | | | |
|-----|-----|------|
| 11. | - - | 0-0? |
|-----|-----|------|

Kongefløien er blottet for forsvarsfigurer. Den sorte dronnings utsatte stilling paa c5 gir hvit anledning til en variation av det kjendte offer paa h7.

- | | | |
|-----|----------|-----|
| 12. | Ld3+h7†! | - - |
|-----|----------|-----|

Det følger nu en serie tvangstræk fra sorts side.

- | | | |
|-----|---------|--------|
| 12. | - - | Kg8+h7 |
| 13. | Sf3-g5† | Kh7-g6 |

Paa 13. - - Kg8 eller Kh6 vinder 14. Dh5 resp. Dd3 i faa træk.

- | | | |
|-----|---------|-----|
| 14. | De2-d3† | - - |
|-----|---------|-----|

Selvfølgelig ikke 14. Dg4?, Dc3† efterfulgt av - - S+e5.

- | | | |
|-----|----------|--------|
| 14. | - - | f7-f5 |
| 15. | e5+f6† | Kg6+f6 |
| 16. | Sg5-e4†! | d5+e4 |

- | | | |
|-----|---------|--------|
| 17. | Sc3+e4† | Kf6-e7 |
|-----|---------|--------|

Sorts stilling er saa opløst at heller ikke det bedre 17. - - Kf7 holder partiet. Nu taper han officer.

- | | | |
|-----|---------|--------|
| 18. | Se4+c5 | Sd7+c5 |
| 19. | Dd3-a3! | b7-b6 |
| 20. | b2-b4 | Sc6-d4 |

Sidste chance

- | | | |
|-----|---------|--------|
| 21. | Da3-c3 | Sd4-b5 |
| 22. | Dc3+g7† | Ke7-e8 |

(22. - - Tf7 23. Dg5†)

- | | | |
|-----|-------|-----|
| 23. | b4+c5 | - - |
|-----|-------|-----|

Resten er taushet.

- | | | |
|-----|---------|--------|
| 23. | - - | b6+c5 |
| 24. | 0-0-0 | Ta8-b8 |
| 25. | Td1-d8† | Ke8+d8 |
| 26. | Dg7+f8† | Kd8-c7 |
| 27. | Df8+c5† | Opgit. |

Noter av L. H.

Curt von Bardeleben †.

Den tyske schakmester Curt von Bardeleben døde den 31. januar næsten 63 aar gammel. Von Bardeleben opnaade sine bedste resultater i 80-90 aarene. Hans spil var præget av grundige teoretiske kundskaper, som han hadde erhvervet sig under sin lange schak-litterære virksomhet.

Følgende vakre parti er spillet i Dresden 1892.

Parti nr. 289. Engelsk springerspil.

Winawer. v. Bardeleben.

En feil, som sort straks utnytter.

- | | | |
|-----|--------|---------|
| 1. | e2-e4 | e7-e5 |
| 2. | Sg1-f3 | Sb8-c6 |
| 3. | c2-c3 | Sg8-f6 |
| 4. | d2-e4 | Sf6+e4 |
| 5. | d4-d5 | Sc6-b8 |
| 6. | Lf1-d3 | Se4-c5 |
| 7. | Sf3+e5 | Sc5+d3† |
| 8. | Se5+d3 | d7-d6 |
| 9. | Dd1-f3 | Lf8-e7 |
| 10. | Lc1-e3 | 0-0 |
| 11. | Sb1-d2 | Sb8-d7 |
| 12. | 0-0-0 | - - |

Kort rokade fulgt av Tf1-e1 var at foretrække.

- | | | |
|-----|--------|----------|
| 12. | - - | Sd7--e5! |
| 13. | Sd3+e5 | d6+e5 |

Ved denne vel beregnede manøver erobrer sort centrum.

- | | | |
|-----|--------|--------|
| 14. | Sd2-b3 | Le7-d6 |
| 15. | c3-c4? | - - |

- | | | |
|-----|--------|---------|
| 15. | - - | Dd8-h4! |
| 16. | Df3-e2 | b7-b6 |
| 17. | f2-f3 | Lc8-f5 |
| 18. | g2-g3 | Dh4-h3 |
| 19. | Sb3-d2 | Lf5-g6! |

Ved dette træk truer sort at fore dronningen over d7 til a4.

- | | | |
|-----|--------|--------|
| 20. | g3-g4 | f7-f5 |
| 21. | Td1-g1 | f5+g4 |
| 22. | f3+g4 | e5-e4! |
| 23. | De2-e1 | - - |

For at kunne trække Kc1-b1 som paa grund av Tf8-f3 vanskelig kan ske saalænge dronningen staar paa e2.

- | | | |
|-----|-------|---------|
| 23. | - - | Ta8-e8! |
| 24. | a2-a3 | Tf8-f3! |

Dette elegante kvalitetsofier er vistnok det eneste gevinsttræk.

- | | | |
|-----|--------|-------|
| 25. | Sd2+f3 | e4+f3 |
| 26. | De1-f2 | - - |

De1-c3 yder længere motstand, men sort vinder dog paa 26. Te8-e4 fordi bønderne g4 og h2 neppe kan holdes i længden.

26.	— —	Te8-e4
27.	b2-b3	Ld6+a3†
28.	Kc1-d1	Te4+g4

29.	Tg1+g4	Dh3+g4
30.	Kd1-e1	La3-b4†
31.	Ke1-d1	Dg4-e4

Opgit.

(J. Mieses: Schachmeisterpartien).

Mährisch-Ostrau.

I den lille Tsjekko-Slovakiske by Mährisch-Ostrau fandt der fra 1. — 18. juli 1923 sted en stor international turnering med 14 deltagere.

Turneringen var finansiert av de derværende store Witkowitzer Jernverker!

Første præmie tilfaldt Dr. E. Lasker, som for første gang efter krigen deltok i turnering. Réti fik anden og Grünfeldt tredje præmie.

Her følger to partier, hentet fra „Kongressbuch Mährisch-Ostrau“.

Parti nr. 290. Dronningbondespil.

Réti. Dr. Lasker.

1.	Sg1-f3	d7-d5
2.	d2-d4	Sg8-f6
3.	c2-c4	c7-c6
4.	Sb1-c3	d5+c4
5.	e2-e3	b7-b5
6.	a2-a4	b5-b4

Sort gir bonden tilbake, for at utvikle sig hurtigere.

7. Sc3-a2 — —

Efter Sc3-b1 skulde man tro at sort holder bonden med Lc8-a6 og Dd8-d5; det synes mig dog endnu ikke sikkert.

7.	— —	e7-e6
8.	Lf1+c4	Lf8-e7
9.	0-0	0-0
10.	Dd1-e2	Sb8-d7
11.	b2-b3	a7-a5
12.	Lc1-b2	c6-c5
13.	Tf1-d1	Dd8-b6
14.	Sa2-c1	Lc8-a6
15.	d4+c5	Sd7+c5
16.	Sf3-e5	La6+c4
17.	Se5+c4	Db6-a6
18.	Lb2-d4	— —

Springeren paa c5, som truer b3, maa skaffes avveien.

18.	— —	Tf8-c8
19.	Ld4+c5	Le7+c5
20.	De2-f3	Lc5-e7
21.	Sc1-d3	Sf6-d5

Den sorte springer faar atter et sterkt feldt; men den hvite paa c4 er mer aggressiv.

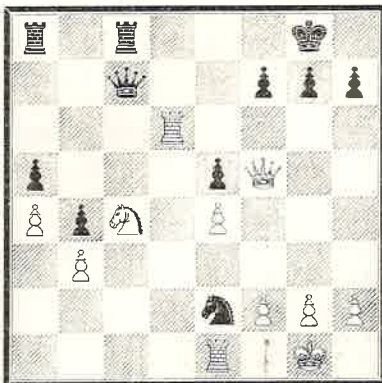
22.	Sd3-e5	Le7-f6
23.	e3-e4	Sd5-c3
24.	Td1-d6	Da6-b7
25.	Ta1-e1	Lf6+e5
26.	Sc4+e5	— —

Hvit har nu et meget godt spil.

26. — — Db7-c7
Forhindrer i det mindste Td6-d7.

27.	Se5-c4	e6-e5
28.	Df3-f5	Sc3-e2†

Stilling efter sorts 28de træk.



29. Kg1-f1? — —

Kg1-h1 var meget bedre, hvis da Se2-d4, Df5+e5, Sd4+b3, Sc4-b6, Dc7-c3! De5+c3, b4+c3, Sb6+a8!, c3-c2, Sa8-c7 eller bedre h2-h3, c2-c1 D, Te1+c1, Sb3+c1, og hvit har en

bonde mer; men sort har dog chance til remis. Hvit kunde ogsaa spille 29. Te1+e2 og efter Dc7+d6, Df5+f7†, Kg8-h8, Df7-d5 og faar remis.

29.	— —	Se2-d4
30.	Df5+e5	Sd4+b3
31.	Sc4-b6	Sb3-d2†
32.	Kf1-g1	Sd2-c4

Takket være den sterke fribonde, sikrer sort sig hermed gevinsten.

33.	Sb6+c4	Dc7+c4
34.	De5-f5	Ta8-b8
35.	e4-e5	b4-b3
36.	e5-e6	f7+e6

37.	Td6+e6	Tc8-f8
38.	Df5-e5	Dc4-c2
39.	f2-f4	b3-b2
40.	Te6-e7	Dc2-g6
41.	f4-f5	Dg6-f6
42.	De5-d5†	— —

Efter De5+f6, Tf8+f6, Te1-b1, Tf6-c6, Te7-e1 vinder Tc6-c4 efterfulgt av Tc4+a4 etc.

42.	— —	Kg8-h8
43.	Te7-b7	Df6-c3
	Opgit.	

(Noter av Teichmann).

Parti nr. 291. Falkbeergambit.

Spillet i Mährisch-Ostrau, juli 1923.

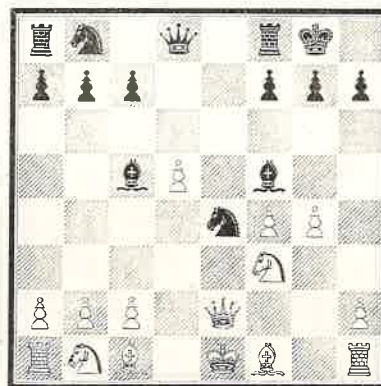
Spielmann. Dr. Tarrasch.

1.	e2-e4	e7-e5
2.	f2-f4	d7-d5
3.	e4+d5	e5-e4
4.	d2-d3	Sg8-f6
5.	d3+e4	Sf6+e4
6.	Sg1-f3	Lf8-c5
7.	Dd1-e2	Lc8-f5!

En viktig nyhet som rehabiliterer Falkbeergambiten, der længe har været i vandry paa grund av den her benyttede Alapinvariant.

8. g2-g4? — —
Meget daarlig, men har dog hittil

Stilling efter sorts 8de træk.



været betraktet som bedste svar paa Lc8-f5. Hvit burde heller ha spilt Sb1-d2.

8. — — 0-0

Et helt korrekt offer.

9. g4+f5 — —
Hvit har intet bedre.

9.	— —	Tf8-e8
10.	Lf1-g2	Se4-f2
11.	Sf3-e5	Sf2+h1
12.	Lg2+h1	Sb8-d7
13.	Sb1-c3	f7-f6
14.	Sc3-e4	f6+e5
15.	Se4+c5	Sd7+c5
16.	f4+e5	Dd8-h4†
17.	Ke1-f1	— —

Med tapt kvalitet og ødelagt kongestilling har hvit naturligvis ingen chance.

17.	— —	Te8-f8
18.	Kf1-g1	Dh4-d4†
19.	Lc1-e3	Dd4+e5
20.	Ta1-e1	Sc5-d7
21.	De2-c4	Kg8-h8
22.	Lh1-e4	Ta8-e8
23.	Le3-d4	De5-f4
24.	Te1-e2	Sd7-f6
25.	Ld4+f6	g7+f6
26.	h2-h3	Tf8-g8†
	Opgit.	

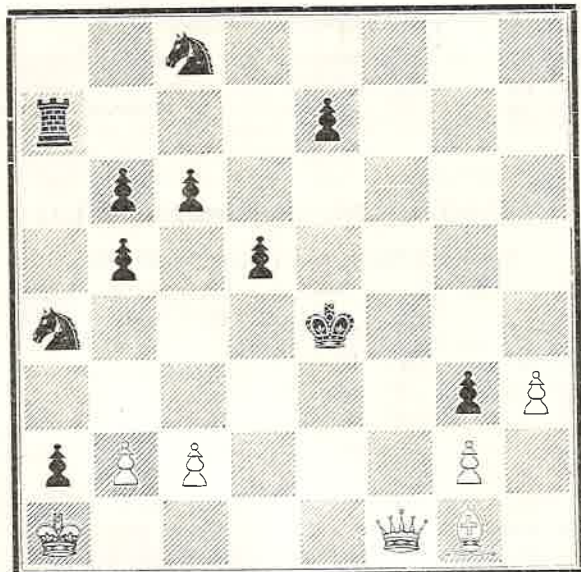
(Noter av Teichmann i „Kongressbuch“ Mährisch-Ostrau.)

For dette parti fik Dr. Tarrasch 3die skjønhetspræmie.

OPGAVER

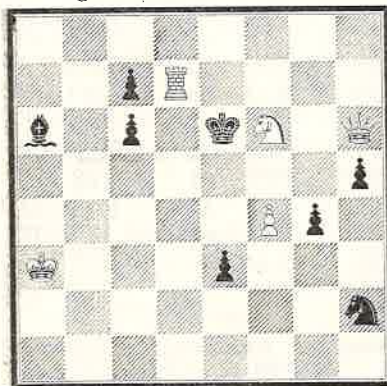
Al korrespondance vedrørende opgaver bedes sendt hr. Th. C. Henriksen, Fredrikstad.

411. *J. Scheel.*
Tilegnet C. C. Christiansen.
(Original).



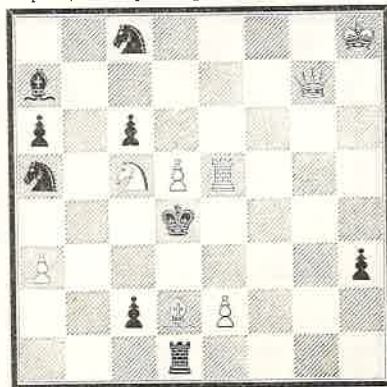
Matt i 3 træk.

412. *J. Scheel:*
Tilegnet Christiania Schakselskab.



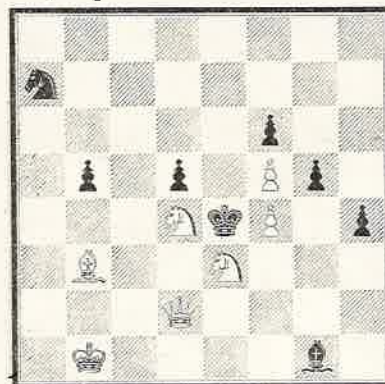
Matt i 3 træk.

413. *J. Scheel:*
1. pr. „Victory Congress“ turn. 1919-20.



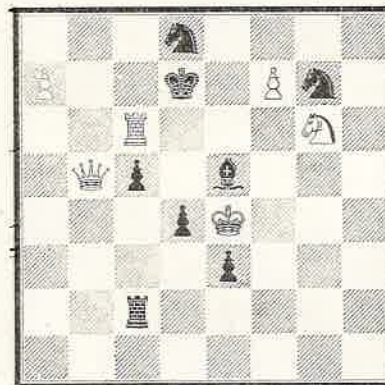
Matt i 3 træk.

414. *J. Scheel.*
„Morgenbladet“ nr. 2000, 1920.



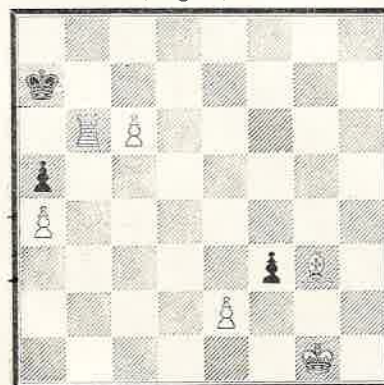
Matt i 3 træk.

416. *J. Scheel.*
Nordisk Schakforb. 1917.



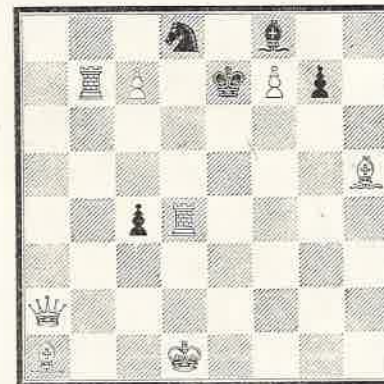
Matt i 2 træk.

418. *J. Scheel.*
(Original).



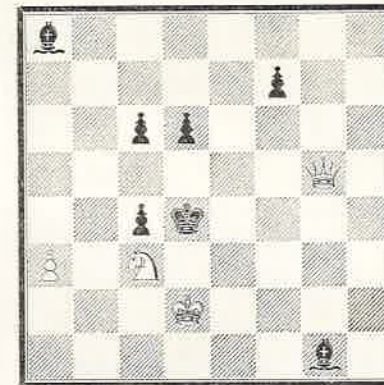
Matt i 3 træk.

415. *J. Scheel*
1. pr. „Aftenposten“ 1910.



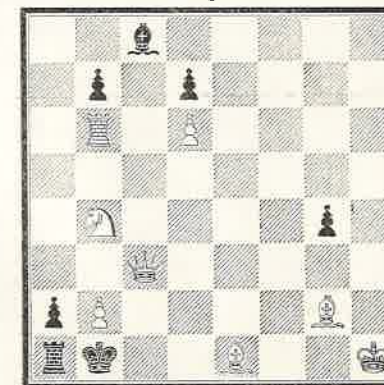
Matt i 2 træk.

417. *J. Scheel.*
Morgenbladet 1905.

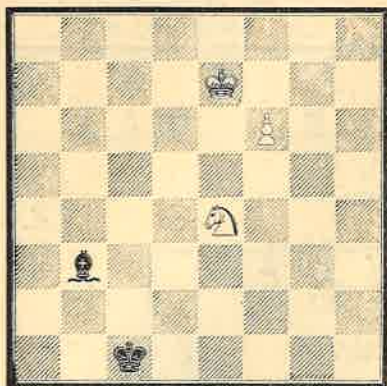


Matt i 2 træk.

419. *K. J. Vatne, Lena.*
Original.



Selvmatt i 5 træk.



SLUTSPILSTUDIE NR. 4.

Av V. Koschek.

Hvit trækker og vinder.

Denne studie fik 1ste præmie, og desuden ekstrapræmie for originalitet, i „La Strategies“ slutspilturnering 1914--1923.

Brevkasse.

Tak for opgaver og løsninger fra: K. J. V., (Lena), O. J., (Kristiania) Thv. M., (Bergen): Nr. 408 er korrekt, H. Chr. Selbak: Nr. 405 og 406 er ikke rigtig løst. Deres opgave kan løses paa 3 maater, og er desuten noget let at løse.

Problemturneringer.

Budapester Schakklub utskriver en international turnering for opgaver i 2 træk. Indsendes inden 1. mai 1924 til Leo Paul, Budapest V. Bankboks 7. Høist 2 opgaver av hver forfatter kan indsendes. Præmierne er paa 150, 60, 45, 30 og 15 schweizerfrancs og A. Havasi og L. Schor er dommere.

Brisbane Courier utskriver likeledes en international turnering for opgaver i 2 træk som maa indsendes inden 31. juli 1924 til mr. W. A. Smith, Chess Editor „Brisbane Courier“, Brisbane, Queensland (motto unødvendig). Præmierne er paa 2 £, 1 £ 10 sh., 1 £, 10 sh., en schakbok og en schakbok. Dommer er A. Moseley.

Dansk *Schakbladet* utskriver en international turnering for 3-træksopgaver. Stillinger som kun kan være fremkommet ved bondeforvandling, er utelukket. Høist 3 opgaver fra hver. Motto og forseglede navneseddel samt fuldstændig løsning sendes til saksfører J. Giersing, Nørregade 16, Kjøbenhavn K, inden 1. april 1924. 5 præmier paa henholdsvis kr. 75, 50, 40, 25 og 10. Dommere er Niels Høeg og Jørgen Møller.

Rettelser.

Forfatteren til opgave nr. 383 gjør opmærksom paa at der under trykningen er bortfaldt Tb7 i nr. 407 skal der paa c6 staa hvid Dronning, og i nr. 409 paa e7 staa sort B. istedetfor Løper.

Norsk Schakblad — Organ for Norsk Schakforbund — utkommer hver maaned og koster kr. 8.— pr. aargang. Abonnenter kan tegnes ved enhver postanstalt i Norge, Sverige og Danmark. *Chefredaktør*: O. Trygve Dalseg. *Opgaveredaktør*: Th. C. Henriksen. *Partiredaktører*: Lars Hanssen, Storm Herseeth, Willy Kristiansen, E. Mobæk. Korrespondance vedrørende opgaver bedes sendt Th. C. Henriksen, Fredrikstad. Al anden korrespondance adresseres Norsk Schakblad, Kristiania.

Til de utenbys abonnenter.

Med dette nummer følger en post-anvisnings-blanket, der bedes benyttet til indbetaling av kontingent for 1924. De abonnenter, der ikke har betalt kontingenten inden midten av mars maaned, vil faa næste nummer tilsendt mot postopkrav. Undgaa denne unødvendige fordyrelse!

Kristiania-abonnenterne

gjøres opmærksom paa at da postvæsenet ikke tillater indenbys postopkravs-forsendelser, er vi avskaaret fra at opkræve kontingenten paa denne maate. Vi er derfor nødsaget til at stoppe forsendelsen til de abonnenter, der ikke indbetaler sin kontingent i løpet av mars maaned. Benyt vedlagte postanvisnings-blanket!