

*Til kr.*

## SCHACH VERLAG B. KAGAN

Berlin W. 8.  
Behrenstr. 24.



*Netop utkommet:*

### Kongressbuch Ostende 1907.

407 partier (Rubinstein, Dr. Berenstein, Miseses Spielmann, Dr. Tartakower m. fl.) Heftet kr. 8  
inbundet kr. 10.

### Fern v. Alltag

von Leo Löwy. Heftet kr. 3.

### Geschichte des Schachspiels

von C. v. Bardeleben. Kr. 1.

### Sonderhefte 1924.

Kr. 6. Partierne fra New-York er analysert av Grünfeld, Maroczy, Niemzowitch, Rubinstein og dr. Tarrasch.

K A T A L O G G R A T I S

Nr. 11 — November 1924.

# NORSK SCHAKBLAD

ORGAN FOR NORSK SCHAKFORBUND

CHEFREDAKTØR:

O. TRYGVE DALSEG

REDAKTØRER:

TH. C. HENRIKSEN, LARS HANSEN,  
STORM HERSETH, WILLY KRISTIANSEN,  
E. MOBÆK

#### Indhold:

Schakorganisasjon.....	side 161
Fra Nimzowitschs turne 1921.....	" 165
Telefonmatchen Bergen—1911.....	" 164
Partianalyse.....	" 164
En passant.....	" 166
Parlier.....	" 169
Opgaver, løsninger, etc.....	" 174

AARGANG V—1924

KRISTIANIA :: JOHANSEN & NIELSENS BOKTRYKKERI

## Præmier og presentier

for alle anledninger i guld, sølv og sølvplet

Godt udvalg. Rimelige priser



### Guldsmed Martin Sunde

Storgaten 8

## Vort store lager av schakbrikker og schakbretter anbefales.

Almindelige schakbrikker, 6 størrelser.	fra kr. 3.60 til kr. 9.00 pr. spil
Internationale " 7 "	- - 7.00 - - 18.00 - -
Do. med bly og filt 5 "	- - 14.00 - - 28.00 - -
Reiseschak av ben 2 "	- - 10.00 - - 12.00 - -
" i skind "	- - 10.00
Schakbretter av pap	- - 1.50 - - 2.25 - -
" paa karton	- - 0.40 - - 0.60 - -
" av træ en mængde sorter og størrelser	- - 5.00 - - 25.00 - -

Schakbretter av voksduk kr. 3.00, 4.00 og 5.00

Schaklitteratur i godt udvalg.

## N. W. DAMM & SØN

ØVRE SLOTSGATE 6, KRISTIANIA

# NORSK SCHAKBLAD

ORGAN FOR NORSK SCHAKFORBUND

Nr. 11.

November 1924.

5. aarg.

## Schakorganisation.

Utarbeidet ved Norsk Schakforbunds sekretær.

### III. Lovkomitéen.

For at lette lovkomitéen dens opgave, hitsætter vi i skematisk form en slags normallov, som kan tjene som grundlag:

§ 1. N. N. Schakklub (-lag etc.) har sit sæte i . . . . . Klubbens formaal er (f. eks.: at utbrede interessen for schakspillet og skape et samlingssted for dets utøvere.)

Anm. Mange klubber har her en tilføielse som tilsigter at holde alle andre spil, kortspil etc. utenfor møterne. Hvis f. eks. kortspil er tillatt, vil dette ofte ha en uheldig indflydelse paa klubbens utvikling, idet schakken let kan bli stedbarnet. Det er dog ingen betingelse for indmeldelse i Norsk Schakforbund at andre spil skal være forbudt, men det tilraades allikevel. Denne § kan ogsaa bestemme at klubben skal være tilsluttet Norsk Schakforbund og/eller en av forbundets kredse.

§ 2. Som medlem av klubben kan optages enhver schakinteressert som indgir andragende herom til styret. (Styret avgjør andragendet ved almindelig stemmeflertal). (For optagelse utkræves enstemmig styrebeslutning.) I ansøkningsstiden har ansøkeren adgang til klubbens spillemøter. Ved underretning om optagelse oversendes et eksemplar av klubbens lover.

Anm. Mange klubber benytter et trykt ansøkningskema, som i almindelighet indeholder spørsmaal om navn, stilling, adresse, alder, om nybegynder eller viderekommen, om tidligere medlem i en anden schakklub og i tilfælde, hvilken og hvorvidt man der har opfyldt de økonomiske forpligtelser o. s. v. Enkelte klubber fordrer anbefaling av et eller flere ældre medlemmer. — I denne § kan der ogsaa indtas bestemmelse om hvorvidt kvinder kan bli medlemmer eller ikke.

§ 3. Medlemmerne kan enten være aarsbetalende eller livsvarige. Kontingenten for aarsbetalende medlemmer er kr. . . . . pr. aar, der erlægges forskudsvis pr. halvaar. Livsvarige medlemmer betaler (minimum) kr. . . . . en gang for alle.

Anm. Ved fastsættelsen av den aarlige kontingent maa man gaa ut fra at *medlemskontingenten ved et rimelig ansat medlemsantal skal dække alle klubbens faste utgifter*. Det nytter ikke at basere en klubs økonomi paa frivillige bidrag, indtægter av ekstraordinære arrangements etc. Kontingenten varierer mellem kr. 10.— og kr. 40.— pr. aar. Det beløp som livsvarige medlemmer skal betale én gang for alle bør svare til den alm. kontingent i 10 aar. Der kan her tas bestemmelse om at disse beløp skal anvendes paa en særskilt maate, avsættes til et fond el. lignende. — Mange klubber har speciel lav kontingent ( $\frac{1}{2}$ ) for skole-elever og mindreaarige (under 16—18 aar), som da benævnes „juniorer“. Andre har en bestemmelse om „passive medlemmer“, d. v. s. saadanne som ønsker at støtte klubben ved sin kontingent uten egentlig at være schakspillere. Disse betaler lavere kontingent og har ikke stemmeret. Endelig kan denne § bestemme, at generalforsamlingen kan indvælge enkelte som æresmedlemmer; disse kan nyde alle rettigheter uten nogen forpligtelser. I mange klubber maa nye medlemmer svare en indmeldelsesavgift (indskrivningspenger, fra 2—10 kr.) en gang for alle.

§ 4. Kun betalt medlemskort gir adgang til klubbens lokaler.

Tilreisende schakspillere har dog adgang til møterne uten erlæggelse av kontingent.

Ethvert medlem er forpliktet til at overta de hverv hvortil det vælges. Vedkommende kan dog undslaa sig for at motta gjenvalg for likesaa lang tid som han har fungert.

Anm. Tilreisendes adgang til klubben kan gjøres avhengig av anmeldelse til styret eller indførelse ved et medlem.

§ 5. Utmeldelse av klubben maa ske skriftlig til styret. Kontingenten betales fuldt ut for det halvaar hvori utmeldelsen sker. Medlemmer som staar til rest med kontingent kan strykes av styret. Styret kan ogsaa av andre grunde ekskludere medlemmer ved en enstemmig beslutning, der av medlemmet kan appelleres til generalforsamlingen.

Anm. Ifølge Norsk Schakforbunds love kan et medlem som er ekskludert av en klub p. g. a. kontingentrestancer ikke optas som medlem av nogen anden klub for forpligtelsen er ordnet. — Der kan bestemmes at utmeldelsen skal ske pr. visse terminer, f. eks. 31. dec. og 30. juni. I enkelte klubber behøves der ikke enst. styrebeslutning for eksklusion.

§ 6. Ordinær generalforsamling avholdes hvert aar inden . . . . . Ekstraordinær generalforsamling indkaldes av styret naar dette finder grund dertil, eller naar mindst . . . . . av medlemmerne fremsætter til styret et (motivert) krav herom. Indkaldelse til saavel ordinær som ekstraordinær generalforsamling sker med (8—14) dages varsel.

Paa generalforsamlinger behandles indkomne forslag, som maa være indsendt til styret mindst (8—14) dage forut, samt avholdes valg paa styre, suppleanter for dette, samt revisorer etc. Paa den ordinære generalforsamling fremlægger styret aarsberetning og revidert regnskap til godkjendelse. Klubbens regnskapsaar løper fra . . . . . til . . . . .

Anm. Ordinær gen. fors. avholdes som regel i begynnelsen av sæsonen (sept.) eller i slutten (april—mai) og regnskapsaaret fortsættes i forhold hertil. Antallet av underskrifter paa kravet om ekstraordinær generalforsamling dreier sig om  $\frac{1}{5}$ — $\frac{1}{10}$  av medlemsantallet. Man kan bestemme at gen.fors. ikke er beslutningsdygtig medmindre en viss del av medlemmerne er tilstede.

§ 7. Klubbens anliggender ledes overensstemmende med lovene og generalforsamlingsbeslutninger av et styre paa 5 medlemmer, nemlig formand, viceformand, sekretær, kasserer og turneringsleder. For styret vælges to suppleanter. Styret avholder møter efter formandens nærmere bestemmelse. For at styret skal være beslutningsdygtig, maa mindst 3 medlemmer være tilstede. Over styrets forhandlinger føres protokoll.

Anm. I enkelte klubber har man materialforvalteren som medlem av styret, andre har istedet for turneringslederen et styremedlem uten særskilte funksjoner. Kassereren kan ogsaa ha ansvaret for materiellet og kaldes da økonom.

§ 8. Generalforsamlingen kan fastsætte instruks for styret og dets enkelte medlemmers funksjoner, likesom den kan vælge funksjonærer eller komitéer, som efter styrets nærmere bestemmelser kan disponeres til særskilte formaal. Alle valg sker for et aar ad gangen. For avholdelse av turneringer etc. fastsætter generalforsamlingen et eget reglement.

Anm. Instruksen for styret samt de ovenfor omtalte funksjonærer og komitéer vil bli behandlet i en senere artikkel, likesaa turneringsreglementet.

§ 9. Klubben kan kun oppløses paa generalforsamling, hvor mindst . . . . . av medlemmerne er fremmøtt. For gyldig beslutning utkræves  $\frac{2}{3}$  flertal av de avgivne stemmer. Ved oppløsningen gaar eventuelt over-skud til (et eller andet schakformaal — Norsk Schakforbund f. eks.)

Anm. Et par klubber har en bestemmelse om at klubben ikke kan oppløses saafremt et mindre antal medlemmer (6—7) er imot det.

§ 10. Til forandring av klubbens love utkræves  $\frac{2}{3}$  flertal av fremmøtende paa (ordinær) generalforsamling. Forslag til forandring refereres i indkaldelsen.

Anm. Hvis § 9 har en best. som antydnet i anm. maa § 10 ta et forbehold mot forandring av § 9. § 10 kan bestemme at en viss del av medlemmerne maa møte frem for at beslutningen skal være gyldig. For det tilfældes skyld at generalforsamlingen i henhold hertil ikke blir beslutningsdygtig maa § endvidere bestemme at ny generalforsamling kan indkaldes ved skriftlig varsel til hvert medlem, og at dennes beslutninger kan bli gyldige uanset fremmøtet. — Hvis man ønsker at beslutninger om forandringer i lovene kun kan fattes paa ordinær generalforsamling, er det bedst uttrykkelig at angi dette.

\*

Denne „normallov“ gjør selvfølgelig ikke krav paa at være fuldkommen i formel henseende; den er kun ment at angi hvad lovene kan indeholde og hvilken plads de forskjellige bestemmelser bor ha. Redaksjonen av lovene maa selvfølgelig ske under hensyntagen til de lokale forhold og man maa ikke føle sig for sterkt bundet av den maatte hvorpaa andre klubber har ordnet sig.

(Forts.)

### Fra Nimzowitsch's turne 1921.

I anledning av Nimzowitsch's kommende besøk kan det være av interesse at referere et par smakebiter fra den presseomtale han fik i 1921:

„En oplevelse av de sjeldne blev schakmesteren Nimzowitsch's foredrag igaar i Trondhjems schakklub. I en glimrende form fremførte han grundreglerne i sit strategiske system, særlig erobring av centrum og aapning av taarlinje, der ved sin klarhet begeistret alle tilhørere. Foredraget lønnes med kraftig bifald.“

„Schakmesteren Nimzowitsch gav igaar i Grand hotels festsal sit 4. og sidste foredrag, i hvilket han fremførte en av ham opfundet bondekjæde-filosofi. Foredraget blev som tidligere paahørt med megen stor interesse, særlig da den franske aapning blev demonstrert. Formanden takket herr Nimzowitsch i varme ord for hans lærerike foredrag og ønsket ham hjertelig velkommen tilbake. . . . .“ „Vi slutter os til formandens ord om at vi atter faar mesteren tilbake og sier derfor: Tak og paa gjensyn.“ (Kristiansund).

„Schakmesteren Nimzowitsch holdt igaar foredrag og simultanopvisning i Aalesund schaklags lokale. Foredraget, som gjaldt mesterens eget system, var det rene hebraisk for dem der ikke er inde i schakspillet's finesser, men det fulgtes med intens opmerksomhet av schakspillerne. Hr. Nimzowitsch taler elegant og spirituelt paa et pudsig blandingssprog av svensk, dansk og norsk og illustrerer foredraget med træk paa schakbrettet.“

„Likesom den første kveld blev lørdagen ogsaa meget vellykket, og Nimzowitsch's besøk her vil sikkert sette spor og stimulere interessen for schak.“

„En stor oplevelse for vor bys schakspillere. Schakmesteren Nimzowitsch's opvisning i Arbeiderforeningen igaar samlet mange tilskuere og fra begyndelsen gjorde der sig gjældende en stemning som ikke er ganske almindelig for den slags tilstelninger, Publikum var nemlig helt elektrisert: man ventet en schaklig oplevelse. Forventningerne blev heller ikke skuffet. . . . . Den talrike forsamling fulgte med intens opmerksomhet det instruktive foredrag, og mesteren belønnes tilslut med demonstrativt bifald.“

„Nimzowitsch er en av de mestre som i de senere aar er traadt i forgrunden, som en av de som har trængt langt ind i schakspillet's væsen. Det var derfor ikke alene en forventningsfuld, men næsten andægtig kreds som paahørte hans foredrag igaar, og mesteren bragte ingen skuffelser. Russerne er jo som bekjendt fødte sproggenier og herr Nimzowitsch er ingen undtagelse. Paa en ganske kort tid har han tilegnet sig saa meget norsk, svensk og dansk at han med forbløffende klarhet og sikkerhet uten nogen misforstaelse kunde gaa gjennom schakspillet's strategis mange labyrinter og mysterier med sine opmerksomme tilhørere. Det er faa som kan undgaa at foredrag om schak kan virke litt tørt og de færreste som kan gjøre temaet levende. Nimzowitsch er en av dem — en av de benaadete. Med smaa sidespring og vittigheter forstod han at krydre sit foredrag, som i fuldt maal fortjente det hjertelige bifald det fik.“

Disse citater som paa maafaa er tat ut av en imponerende bunke avisutklip tør gi et godt indtryk av den begeistrede stemning som hersket under Nimzowitsch's turné 1921. For fullstændighets skyld supplerer vi med en netop mottat meddelelse fra Danmark: „Nimzowitsch's Efteraarsturné er blevet en stor succes. Mellem 30 og 40 klubber har engageret Mesteren til foredrag eller simultanspil, og de resultater, Hr. Nimzowitsch opnaar i simultanspil, er som sedvanlig fortrinlige . . . .“ (Skakbladet). Det vil være at haabe at de norske schakklubber, naar nu Nimzowitsch over nytaar paany gjester vort land, i størst mulig utstrækning vil nyttiggjøre sig mesterens besøk. Bliir tilslutningen til hans kommende turné god, vil den utvilsomt bli av største betydning for det norske schakklubs utvikling.

### Telefonmatchen Bergen—„1911“.

Den i forrige nummer omtalte telefonmatch mellem Bergens Schakklub og Schakklubben av 1911, Kr.a, tok sin begyndelse præcis kl. 9 aften lørdag den 2. november og endte med seier for Bergen i parti nr. 1 og 2, medens nr. 3 og 4 blev remis. Det sidste parti blev ikke færdig før kl. 1/29 søndag morgen. Matchen var meget spændende i sit forløp. Efter overgangen til midtspillet (ved 2-tiden om natten) stod 1911 bedst i de to første partier, Bergen bedst i parti nr. 3 og 4. Ved det noget forcerede spil før det skjæbnesvangre 30. træk blev der fra begge sider gjort endel mindre sterke træk, som bl. a. resulterte i tap for Kristiania-spillerne av de to partier de oprindeligt stod bedst i, medens bergenserne til gjengjæld maatte nøie sig med remis i de to andre partier. Arrangementet med tidskontrollen fungerte udmerket indtil utløpet av den fastsatte tid (2 1/2 time) for de første 30 træk begyndte at nærme sig; da blev det efterhvert ganske umulig at faa urene paa begge sider til at stemme over ens. Vi skal forøvrig i en senere artikel komme tilbake til den mest fordelagtige maate at ordne tidskontrollen paa, da denne er av den største betydning, baade av hensyn til et retfærdig utfald og for at undgaa at matchen blir av uforholdsmæssig langvarighet — 3 av de 4 partier med angivelse av klubbernes repræsentanter vil findes indtat andesteds i bladet; parti nr. 4 kommer senere.

### Partianalyse.

Til redaktionen.

Det har forbauset mig at den ærede redaktion ikke har fundet det nødvendig at berigtige det i Norsk Schakblads septemernummer offentliggjorte konsultationsparti med præmierte noter

Efterat nu en herværende schakredaktør kritikløst har servert produktet som god kost for sine læsere finder jeg det paakrævet at stille historien i den rigtige belysning.

Omhandlede parti gaar nærmest ind under kategorien „Kaffepartier“, det blev spillet paa begrænset tid en aftenstund fra kl. 10 1/2—12 og kan allerede av den grund ikke gjøre krav paa den prima kvalitet som svarer til det høitidelige utstyr.

Som partiets utvikling viser forsøkte hvit — efter forslag av hr. Geelmuyden — det eksperiment at holde kongefløi og centrum i passiv forsvarsstilling for at kunne koncentrere alle kræfter om et gjennembrud paa dronningfløien. Her ligger forklaringen til springertrækket til a3, hvorfra springeren gaar til c2 med tempo og derfra understøtter fremstøtet b4 — samt løpertræk til e3 med tilbakespil til d2 efter at ha fremlokket d4 for at hindre forstyrrelser i centrum under fløiangrepet.

At hvit under sin utvikling gjentagne ganger hadde anledning til at slaa over paa andre veier er jo selvsagt, og fristelsen hertil kunde ogsaa til sine tider bli ganske stor, som f. eks. efter 13. — 1e5, hvor det ser svært indbydende ut at svare 14. d3+e4, d3; 15. S+d3, L+a; 16. S+a, — hvorefter hvit faar beholde sit løperpar og sin bedre utvikling mot at gi taarn for løper og to centrumsbønder.

Den oprindelige plan saa imidlertid ut til at skulle lykkes, da sort blev opmerksom paa faren og saa ofret officer for at komme i forkjøpet med et angrep paa kongefløien. Undersøker man dette offer lidt nøiere vil man finde, at det rigtig nok indebarer visse chancer og derfor har sin berettigelse netop under de foreliggende forhold, hvor trakkene mere diktertes av øieblikkets indskyttelse end av uttømmende analyse, men det fører ikke frem ved rigtig spil fra hvit.

Hvad enten hvit tar imot offeret straks eller først spiller d3+e4, kan det indledede angrep avslaaes. Hvits oplagte feiltræk er selvfølgelig først og fremst 18. Tf2 med efterfølgende Tf3, hadde hvit her spillet 18. Dd2 eller d3+e4 eller g3+h4 hadde det sorte angrep faldt i fisk.

Resten av partiet er nærmest utenfor kritikk.

Studerer man paa denne bakgrund de præmierte noter finder man en hel liten samling av misforstaelser og feil, foruten endel oplagte selvfølgheter. Hr. Rian har ikke bemøiet sig med at analysere, men øiensynlig helt enkelt gaat ut fra den forutsætning at den part som tilslut vinder partiet under hele spillet maa ha været paa den rette side og derfor ikke kan behreides noget.

Som hans undskyldning faar tjene den kjendsgjerning at kaffepartier sjelden egner sig for nøiere analyse.

A. Benestad.

\*

Indrømmet Vi har syndet. Vi burde ikke ha offentliggjort partiet uten at ha indhentet herr Benestads formelle tilladelse, eller vi kunde idetmindste ha undlatt at publicere hans navn i forbindelse med et parti, hvis skjæbne han altsaa ikke har kunnet utøve avgjørende indflydelse paa.

Om partiet forøvrig som objekt for analyse og om herr Rians noter til samme vil vel en diskussion være ørkesløs. Alt menneskelig er angripelig — imidlertid, herr Rians noter vilde sikkert ha passert i stilhet, hvis han ikke hadde hat den ulykke at seire med den i en konkurranse.

Vort lands autoriteter paa partianalysens omraade kan tælles paa fingrene og de lider desuten av beskedenhet i en grad, som gjør det yderst vanskelig at faa dem til at vise sine færdigheter. En schak-redaktion maa derfor med glæde hilse velkommen enhver ny mand, som idetmindste viser interesse for det viktige, men brakliggende omraade. Derfor, herrer kritici: Malurt og galde — men ikke blaasyre!

Red.

### Fra Tromsø Schakklub.

Vaar klub distribuerte ifjor vaar blandt landets schakklubber endel lodd i vaart utloddningsspil. Det var hensigten at trækningen skulde ha foregaat innen utgangen av 1923, men paa grund av at resultatet av loddssalget hittil er meget slet samt at ca. 20 utenbys schakklubber fremdeles ikke har sendt oppgjør, har vi maattet utsette trækningen til utgangen av 1924. Dette til underretning for de som har kjøpt lodd og som venter paa utfaldet av trækningen.

Gevinstloddets nummer og vinderens navn vil i sin tid bli bekjentgjort i dette blad.

Tromsø den 25/10 1924.

For Tromsø Schakklub  
Sverre Melvær.

Næste nummer av Norsk Schakblad vil utkomme ca. 20. dec i form av et julenummer med et alsidig indhold, spesielt av lettere art.

## EN PASSANT.

*Aalesunds Schaklag* avholdt ordinær generalforsamling fredag den 10. oktober under ledelse av formanden, Sigurd Nyhagen. Det fremgik av aarsberetningen at styret har hat en række saker til behandling, alle løst paa en for laget heldig maate, og styret fik uforbeholden anerkjendelse for sit virke i aarets løp. Laget tæller for tiden 38 medlemmer. Aarsberetningen tillikemed regnskapet, som viste overskud, blev enstemmig godkjendt. Av det staaende styre ønsket formanden samt viceformanden (Torin Slettedal) at uttræde paa grund av manglende tid. Til nyt styre valgtes: Formand Gustav Eker (tidl. kasserer), viceformand Odin Fr. Vold-sæter, kasserer Arne Strande, bibliotekar Halfdan Ekroll (gjenvalg), suppleanter M. Ringstad og Torin Slettedal. Som revisorer gjenvalgtes P. Engeland og Oscar Thorholm med Karl Emblemsvaag som suppleant. Som redaktør av „Søndmørsposten“s schakspalte samt referent til Norsk Schakblad gjenvalgtes Sigurd Nyhagen. Dermed var generalforsamlingen endt hvorefter man gik over til to lynturneringer hvor henholdsvis Andr. Roald og M. Ringstad blev mestere. S. N.

*Bergen.* I Bergens Schakklub arbeides der nu med en intensitet og en fart som tydelig viser hvad maalet er: Landets største og sterkeste schakklub i Bergen! Det er rigtig — et lignende maal burde alle klubber ha — litt konkurranse paa det omraade vil være av den største betydning for det norske schakliv. Ukens program for B. S. lyder: Søndag lynturnering for herrer. Mandag turnering for damer. Tirsdag klub-aften med partidemonstration. Onsdag og fredag turnering for herrer. Torsdag undervisning for nybegyndere og lynturnering for damer. Lørdag almindelig spilleaften. Som et bevis paa den interesse som medlemmerne nærer for sin klub kan nævnes at lynturneringerne arrangeres av medlemmer utenom styret, og at disse sætter op værdifulde præmier, saaledes at kontingenten uavkortet kan gaa i klubbens kasse. Til den sidst avholdte handicaplynturnering var tegnet 10 deltagere; rækkefølgen blev: O. Kavlie Jørgensen, Thv. Modahl, K. Skøndberg, K. Salbu og H. Store Røste. — Klubben har ogsaa sin opmerksomhet henvendt paa de mange schakinteresserte bergensere, som ikke er medlem av nogen klub. Den 25. oktober arrangeres saaledes en simultanforestilling, hvor O. Kavlie Jørgensen spilte mot 37 „uorganiserte“. Til forestillingen hadde meldt sig 100 spillere, men pladsen tillot ikke mer end 37 at delta. Kavlie Jørgensen opnaadde det smukke resultat av 29 seire og 3 remis, medens 5 av spillerne vandt sine partier. Bededag arrangeres under stor tilslutning en problemløsningskonkurranse for uorganiserte, og senere vil disse bli git anledning til at spille en match mot klubbens 3. klasse. Medlemsbladet „Schak-Snak“ utkommer nu regelmæssig hver maaned og bringer udmerkede prøver paa egte bergensk humør.

Den anden bergensklub „Caissa“ har ogsaa nylig avholdt en større lynturnering paa 25 runder. Præmietagerne blev: Oscar Sæthre, H. E. Heltberg, M. Gjellestad, T. Koldahl, F. Dworak og H. Lie.

*Sarpsborg Schakklub.* Den 25. september holdt klubben sin ordinære generalforsamling under ledelse av formanden, John S. Syversen.

Aarsberetning og regnskap blev oplæst og godkjendt. Til nyt styre valgtes: John S. Syversen, Hafslund pr. Sarpsborg, formand, Aage Nielsen, viceformand, K. Spigseth, sekretær, og O. Thøgersen, kasserer.

Av aarsberetningen fremgik det at klubben i spilleaaret 1923—24 har spillet 3 kredskampe og 3 andre kampe. I kredskampene besatte klubben 3. plads blandt de 4 østfoldklubber med 8½ points

Paa den av „Norsk Schakblad“ arrangerede „schakdag“, den 4. mai, arrangerede klubben en kamp i Festiviteten, Sarpsborg. Et sammensat lag bestaaende av 12 spillere fra Rakkestad Schakklub, 2 fra Greaaker S. K. og 25 fra Sarpsborg S. K. spilte mot 39 mand fra Haldens Schakselskap. Det sammensatte lag seiret med 23—16 pts. Matchen blev omfattet med stor interesse, og bragte flere nye medlemmer til klubbene, likesom der ogsaa blev tegnet flere abonnenter paa „Norsk Schakblad“.

Paa generalforsamlingen blev der ogsaa vedtat nye turneringsregler. Ifølge disse skal der avholdes en høstturnering, hvor aarets klubmestere kaares, og en vaarturnering, hvor der spilles om en opsat præmie. Der spilles i 2 klasser. Man besluttet at gaa igang med høstturneringen snarest mulig. I denne deltar der 12 mand i første, og 13 i anden klasse, det største deltagerantal klubben hittil har hat i nogen turnering. Interessen og fremmøtet er stor, og hvis den vedvarer vil klubben sikkert gaa gode tider i møte. H. S.

*Skiens Schakklub* avholdt lørdag 25. oktober generalforsamling i sit nye prægtige lokale, under usædvanlig stor tilslutning. Efter at formanden hadde oplyst at medlem A. Thronsen hadde skjænket klubben et værdifuldt bæger som skjønhetspræmie til det vakrest vundne parti i det kommende turnering, gav han et kort resumè over klubbens virke i det forløpne aar. Herav fremgik at sæsonen hadde været den bedste hittil. Regnskapet som balancerte med vel kr. 1000; — godkjendtes enstemmig. Da det gamle styre helst ønsket aa fratræ til fordel for nye kræfter, fik valget følgende utfald: Formand: Fridtjov M. Nilsen, viceformand: Haakon Haakonsen, kasserer: A. Thronsen, sekretær: Gottfred Nilssen (gjenvalg) og materialforvalter: A. Sigvaldsen. Til turneringskomite valgtes Hans Hansen, Lorentz Larsen og A. Thronsen. Revisorer: A. Andersen og Johs. Tveten. Referent: Frithjov M. Nilsen (gjenvalg). Dermed var den alvorlige del av aftenens program forbi og man gik over til den festlige. Det var et utmerket arrangement, med varm mat, festkomiteen hadde faat istand og humøret var glimrende. Til en blitzturnering, som samlet næsten alle deltagerne var det opsat 3 flotte pokaler, 1 for hver klasse. De heldige vindere blev: i 1. kl. Ingv. Sørensen efter omkamp med H. Haakonsen, i 2. kl. N. Hobæk og i 3. kl. D. Danielsen. Dermed var Skiens Schakklubs festligste generalforsamling slut, mens deltagerne et minde rikere forsvandt hver til sit i en tidlig morgentime.

F. M. N.

*Studenternes Schakklub*, Trondhjem, som for tiden tæller 15 aktive medlemmer og 3 æresmedlemmer har i aar et meget livlig semester. I

slutten av maaneden forestaar saaledes pokalmatcher baade mot Trondhjems Schakklub og Arbeidernes Schakklub; studenterne har henholdsvis 1 og 2 aktier i de opsatte pokaler. Fra 1. oktober løper en telefonmatch med Bergens Schakklub, formidlet gjennom „Dagsposten“, Trondhjem, og „Bergens Aftenblad“ likesom man i disse dage har paabegyndt en korrespondance-match mot Namsos Schakklub, arrangert av „Trondhjems Adresseavis“ og „Nordtrønderen“, Namsos. Disse arrangements betyr utvilsomt en værdifull propaganda for schakken nordenfjelds. — Klubbens aarlige høstturnering er desuten igang med spillerne fordelt paa to klasser.

*Schakklubben „Svithun“* holdt generalforsamling 19. september. Aarsberetning og regnskap blev oplæst og godkjendt.

Til formand valgtes Thv. Dirdal, næstform. Karlsten, sekretær Sørensen, kasserer Friestad, materialforvalter Vagle og revisor Hoel.

Til turneringskomite valgtes Friestad, Tvede og Kongshavn. Til korrespondent til Norsk Schakblad valgtes Kongshavn.

Derefter foregik præmieutdelingen vedrørende vaarturneringen, som hadde bragt følgende resultat:

Kl. I: 1. H. Kongshavn. 2. Thv. Dirdal.

Kl. II. 1. Ø. Vagle, 2. Friestad, 3. Bj. Bøe.

Kl. III. 1. Hetland, 2. Torgersen, 3. Egeland. *H. K.*

*Australien.* Det australske mesterskap (aug. i Brisbane) blev vundet av W. S. Viner efter omkamp med C. G. Watson. Den i Victoria bosatte nordmand, konsul G. Gundersen, blev nr. 4.

*Belgien.* Kampen om det belgiske mesterskap fandt sted i Brussel 14.—26. sept. og resulterte i seier for E. Colle med 8 p. av 10 partier. Colle var ogsaa belgisk mester i 1922, mens han ifjor blev slaat av Koltanowski. Denne deltok ikke iaar paa grund av militærtjeneste. En merkverdighet ved de belgiske landsturneringer er at de ogsaa er aapne for utlændinger; iaar deltok dog kun belgiere.

*Canada* I „Canadian Chess Federation“s turnering i Hamilton (18.—25. august) blev championtitelen for fjerde gang vundet av J. S. Morrison med 14 p. av 15 partier.

*Frankrige.* Den 2. landsturnering fandt sted i Strassburg 31. aug.—7. sept. Den 23-aarige ingeniør Robert Crépeaux blev uformodet fransk mester med 8½ p. av 13 partier.

*Ungarn.* Ved en international turnering i Gyør seiret den forholdsvis ukjendte ungarer Dr. Geza Nagy med 10 p. De øvrige præmievindere var Dr. Przepiorka, Dr. Asztalos, Vukovics, Dr. A. Vajda, L. Steiner, Walter — og som nr. 8 stormesteren Geza Maroczy, der spøkefuldt forklarer sit nederlag med at han ikke kunde bære det over sit hjerte at slaa sine egne landsmænd! Han nøiet sig med at holde de utenlandske deltagere stangen, hvilket ogsaa lykkedes ham, tiltrods for at han brak benet under en utflugt.

## PARTIER

### Parti nr. 327. Uregelmæssig aapning.

Spillet i telefonmatchen Bergen — „1911“, 1.—2. november, bord nr. 1.

Schakklubben av 1911: Bergens Schakklub:

*K. Geelmuyden. O. Kavlie Jørgensen.*

*E. Lund. Finn Gundersen.*

*G. Jokstad.*

1. c2—c4 c7—c5

e7—e5 er bedre og mere anvendt i den moderne mesterpraksis. Der kan følge 1.—, e5, 2. Sc3, Sf6, 3. Sf3, Sc6, 4. g3. g6!, 5. Lg2, Lg7, 6. 0—0 med likt spil. I partiet Rubinstein — Dr. Tarrasch, Petrograd 1914, skedde 6. d4, e+d, 7. S+d4, 0—0, 8. 0—0, Te8, 9. e3, Se5, 10. b3, d6, 11. Lb7, Lg4, 12. f3, Ld7, 13. h3, Sc6 med godt spil for sort.

2. Sb1—c3 Sb8—c6

3. Sg1—f3 g7—g6

4. d2—d4 — —

I partiet Rubinstein — Duras, Pstyan 1912 fremkom med trækomytte følgende for hvit fordelagtige stilling: 4. g3 Lg7, 5. Lg2, Sf6 (L+c3 skaffer hvit et kraftig centrum); 6. d4!, Db6, 7. d5, Sd4, 8. S+d4, c+d, 9. Sb5, 0—0, 10. 0—0, a6, 11. S+d4, S+d5, 12. c5!

4. — — c5+d4

5. Sf3+d4 Sc6+d4

Her var Lg7 at foretrække.

6. Dd1+d4 Sg8—f6

7. e2—e4! d7—d6

8. f2—f3 Lf8—g7

9. Lc1—e3 0—0

10. Dd4—d2 Lc8—e6

Bedre var vel b6 fulgt av Lb7. Efter teksttrækket blir sorts offiserer tungt bevægelige.

11. Lf1—e2 Dd8—d7

12. 0—0 Tf8—c8

Sort deplacerer taarnene.

13. Sc3—d5 Dd7—d8

Efter 13.—, L+d5, 14. c+d, staar hvit godt.

14. Le3—d4 Sf6—d7

14.—, S+d5, 15. e+d, L+d4†, 16. D+d4, Ld7, 17. a4 med tydelig fordel for hvit.

15. Ld4+g7 Kg8+g7

16. b2—b3 f7—f6

17. Tf1—d1 Tc8—c6

18. Dd2—e3 Le6—f7

19. Td1—d2 e7—e6

Kan ikke være godt. Sorts d-bonde blir svak, og et gjennombrud i centrum bør ikke falde ut til sorts fordel.

20. Sd5—c3 Sd7—b6

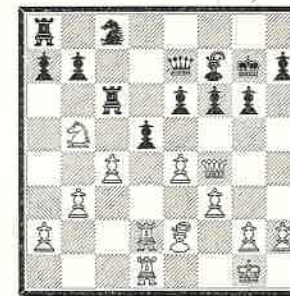
21. Ta1—d1 Dd8—e7

Det truet c5.

22. Sc3—b5 Sb6—c8

23. De3—f4 d6—d5

Stilling efter sorts 23. træk.



24. Sb5—c3?? — —

Hvit stod nu overlegent og burde ha fortsat ganske enkelt 24. e+d, e+d, 25. c+d, L+d5, 26. T+d5, D+e2, 27. Sc7, Tc2, 28. Td5—d2, T+d2, 29. D+d2, D+d2, 30. T+d2, Tb8, 31. Td7†, Kh6, 32. Td8 og hvit vinder, likeledes paa 28. Td7†.

24. — — De7—c5†

25. Kg1—f1 e6—e5

26. Df4—g3 d5—d4

27. Sc3—d5 Sc8—e7

28. f3—f4 Dc5—d6

S+e7 var at foretrække.

29. f4+e5 f6+e5

30. Kf1—g1 Lf7+d5

31. c4+d5 — —

Hvis 31. e+d?, Sf5 (Tb6, 32. c5!), 32. Dd3, Tc7, 33. Lf3, Tf8, 34. Le4, Se3, og

sort faar et uimotstaaelig angrep paa f-linjen. Ogsaa efter teksttrækket faar sort et godt spil.

- |     |        |        |
|-----|--------|--------|
| 31. | — —    | Tc6—c3 |
| 32. | Td2—d3 | Ta8—c8 |
| 33. | Le2—g4 | Tc3+d3 |
| 34. | Dg3+d3 | Tc8—c7 |
| 35. | Lg4—e6 | Se7—g8 |
| 36. | Td1—f1 | Sg8—f6 |
| 37. | Dd3—f3 | Sf6—h5 |
| 38. | g2—g3  | Dd6—e7 |
| 39. | Di3—d3 | Sh5—f6 |

- |     |         |        |
|-----|---------|--------|
| 40. | g3—g4   | Tc7—c3 |
| 41. | Dd3—e2  | Tc3—e3 |
| 42. | De2—g2? | — —    |

Hvits bedste træk var vel 42. Dc2, hvor-paa det kan følge: 42.—, Tc3, 43. Df2, S+e4, 44. Df7†, D+f7, 45. T+f7, Kh6, 46. Lg4, med remischanser.

- |     |        |         |
|-----|--------|---------|
| 42. | — —    | Sf6+e4  |
| 43. | Dg2—c2 | Se4—g5  |
| 44. | Dc2—c8 | Sg5—h3† |
- og hvid gav op efter nogen faa træk.  
(Noter av W. K.)

### Parti nr. 328. Aljechins aapning.

Spillet i telefonmatchen Bergen — „1911“, 1.—2. november, bord nr. 2.

Bergens Schakklub: Schakklubben av 1911:

Thv. Modahl A. Benestad  
Leif Endresen W. Kristiansen  
H. Hernes

- |    |       |        |
|----|-------|--------|
| 1. | e2—e4 | Sg8—f6 |
| 2. | e4—e5 | Sf6—d5 |
| 3. | c2—c4 | Sd5—b6 |
| 4. | d2—d4 | d7—d6  |
| 5. | f2—f4 | d6+e5  |
| 6. | f4+e5 | Sb8—c6 |

Trækket hindrer foreløbig centrums-sprængningen med c5, men til gjengjæld tvinges hvid til den ufordelagtige løperanbringelse paa e3.

- |    |        |        |
|----|--------|--------|
| 7. | Lc1—e3 | Lc8—f5 |
| 8. | Sb1—c3 | e7—e6  |
| 9. | Sg1—f3 | Sc6—b4 |
- Like spillbart er 9. — —, Lb4.

- |     |        |       |
|-----|--------|-------|
| 10. | Ta1—c1 | c7—c5 |
| 11. | a2—a3  | — —   |

d+c gaar naturligvis ikke paa grund av D+D o. s. v.

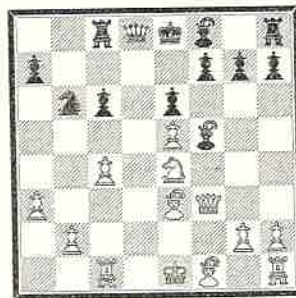
- |     |        |        |
|-----|--------|--------|
| 11. | — —    | c5+d4  |
| 12. | Sf3+d4 | Sb4—c6 |
| 13. | Sd4+c6 | b7+c6  |
| 14. | Dd1—f3 | — —    |

Det har fra flere hold været fremholdt, at hvits stilling nu er at foretrække paa grund av bondemajoriteten paa dronningfløien; men paa den anden side er det aabenbart, at den hvite stilling ogsaa har sine svakheter, særlig ømme er jo punktene e5 og b2.

- |     |        |        |
|-----|--------|--------|
| 14. | — —    | Ta8—c8 |
| 15. | Sc3—e4 | — —    |

Det truet 15. — —, S+c4 og derfor vilde ogsaa 15. Le2 være en feil. Tekst-

Stilling efter hvits 15. træk.



trækket ser bra ut, men har vistnok sine mangler som fortsættelsen viser; sort overtar initiativet og opnaar en længere tid at hemme hvits officersutvikling ved at fastholde et angrep paa bonden e5.

Bedre hadde derfor været 15. Td1, Dh4†, 16. g3, Lg4 o. s. v. efter Dr. Tartakowers opskrift, men heller ikke da ser det ut som hvidt opnaar nogen fordel i slutspillet.

- |     |        |         |
|-----|--------|---------|
| 15. | — —    | Dd8—h4† |
| 16. | Se4—g3 | Sb6—d7! |
- Indledningen til det omtalte angrep paa hvits svakeste punkt, bonden e5.
- |     |        |        |
|-----|--------|--------|
| 17. | Df3—f4 | Lf8—e7 |
| 18. | Df4—d4 | Dh4+d4 |
| 19. | Le3+d4 | Le7—g5 |

Muligens hadde 19. — —, Lg6 været bedre, det truer at vinde bonden e5 med Lg5 og Lf7.

- |     |        |     |
|-----|--------|-----|
| 20. | Tc1—c3 | — — |
|-----|--------|-----|
- Hvits eneste mottræk maatte vel være 20. h4?

Paa 20. S+f5 følger 20.—, L+c, 21. Sd6†, Ke7, 22. S+c8, T+c8 og nu truer igjen Lf4, samtidig som den hvite dronningfløi er utsat.

- |     |     |       |
|-----|-----|-------|
| 20. | — — | c6—c5 |
|-----|-----|-------|
- Her var sikkert 20.—, Lg6 at foretrække. Det kunde ha fulgt: 21. Le3, Ld8, 22. Lf4, Lc7, 23. Te3, Lb6, 24. Te2, Ld4 og sort staar overlegent.

21. Ld4—e3 Lg5—h4?  
Her maatte Le7 ske straks. Det kunde følge S+f5 eller Lf4, i begge tilfælder vinder sort bonden med godt spil.

- |     |        |     |
|-----|--------|-----|
| 22. | b2—b4! | — — |
|-----|--------|-----|

Paa grund av sorts sidste svake træk faar endelig hvid anledning til at bringe i sikkerhet sin bondemajoritet paa dronningfløien, bonden e5 gaar vistnok tapt, men til gjengjæld faar hvid en betydelig forbedret stilling paa dronningfløien.

- |     |        |        |
|-----|--------|--------|
| 22. | — —    | Lh4—e7 |
| 23. | Sg3+f5 | e6+f5  |
| 24. | b4—b5  | Sd7+e5 |

Her var det anledning for sort til først at konsolidere sin stilling med Lh4† og tilbakespil til d8 med trusel La5 eller muligens straks Ld8, men paa grund av en misforstaaelse fra Kristianaspillernes side med hensyn til tidsbestemmelserne blev de sidste træk i tidsperioden spillet saa at si à tempo av frygt for at tape paa tid, der var derfor liten eller ingen anledning til analyse, det hele blev nærmest blitz.

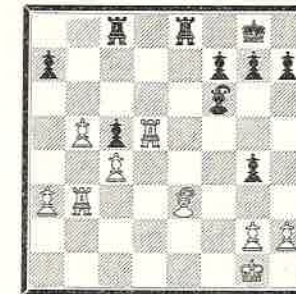
- |     |        |          |
|-----|--------|----------|
| 25. | Lf1—e2 | Le7—f6?? |
|-----|--------|----------|

Et typisk „schabloutræk“, diktert av den gjængse respekt for to løpere, det røber tydelig den manglende positionsvurdering. Det skulde jo synes selvindsende at den dominerende placering av springeren paa e5 understøttet av en bonde paa f6 mere end opveier de mulige fordeler ved to løpere

mot løper og springer. Efter overføring av løperen til støtte for den svake dronningfløi hadde saa sort med sin bonde over hat oplagt gevinststilling.

- |     |        |        |
|-----|--------|--------|
| 26. | Tc3—b3 | 0—0    |
| 27. | 0—0    | Se5—g4 |
| 28. | Le2+g4 | f5+g4  |
| 29. | Tf1—d1 | Tf8—e8 |
| 30. | Td1—d5 | — —    |

Stilling efter hvits 30. træk.



- |     |     |          |
|-----|-----|----------|
| 30. | — — | Lf6—d8?? |
|-----|-----|----------|

Blitzperioden avsluttes med en veritabel „bukk“, sort oppgir uten vederlag bonden c5, sit viktigste holdepunkt paa dronningfløien. Med 30. — —, Te4 hadde sort endnu hat gevinstchanser. Fortsættelsen hadde vel blit: 31. T+c5, Tc8—d8! o. s. v. med gode chancer for sort.

- |     |         |     |
|-----|---------|-----|
| 31. | Td5+c5! | — — |
|-----|---------|-----|

Dermed er sorts stilling ødelagt; hvits kraftige bondemajoritet paa dronningfløien er naturligvis uimotstaaelig, og sort maatte derfor gi op efter endel nytteløse anstrengelser for at holde stillingen.

Noter av A. Benestad  
i „Grand Magasin“.

### Parti nr. 329. Siciliansk parti.

Spillet natten mellem 1. og 2. november 1911 i telefonmatchen Bergens Schakklub — Schakklubben av 1911, bord nr. 3.

„1911“

Lars Hanssen,  
H. Opsahl.

Bergen:

M. Lystad,  
H. Kaminka,  
L. H. Torkildsen.

- |    |        |        |
|----|--------|--------|
| 1. | e2—e4  | c7—c5  |
| 2. | Sg1—f3 | Sb8—c6 |
| 3. | d2—d4  | c5+d4  |
| 4. | Sf3+d4 | e7—e6  |
| 5. | Sb1—c3 | Dd8—c7 |

Dette er, saavidt vi vet, Lystads speci-atræk i denne variant, vi kjender det fra et av hans korrespondancepartier. Trækket er ogsaa anvendt av Bergens Schakklub i den korrespondancematch den for tiden spiller med Studenternes Schakklub, Trondhjem.

- |    |        |     |
|----|--------|-----|
| 6. | Lc1—e3 | — — |
|----|--------|-----|

Vi hadde ingen grund til med indskrænket betænkningstid at indlate os paa mere eller mindre tvilsomme motlægnings-

forsøk av en spillemaate som vore motstandere sandsynligvis hadde analysert til alle ender og kanter. Derfor valgte vi en rolig utvikling efter kjendte sicilianske linjer.

- |    |           |        |
|----|-----------|--------|
| 6. | — —       | Sg8—f6 |
| 7. | Lf1—e2    | Lf8—e7 |
| 8. | 0—0       | 0—0    |
| 9. | Sd4—b5(?) | — —    |

Med den overfladiske betragtning at hvit taper to tempi, sort ogsaa, altsaa gjør trækket ingen skade. Trækket er imidlertid ikke godt, allerede av den grund at det kan tænkes en utvikling av dronningen til andre felter end c7, mens springeren paa angrepet a6 maa til d4. 9. Dd2 eller 9. a4 stemte med stillingen.

- |     |        |        |
|-----|--------|--------|
| 9.  | — —    | Dc7—b8 |
| 10. | Dd1—d2 | — —    |

a4 burde fremdeles ske. Efter teksttrækket faar sort et udmerket spil.

- |     |        |        |
|-----|--------|--------|
| 10. | — —    | a7—a6  |
| 11. | Sb5—d4 | b7—b5! |

Indbyr hvit til at begaa en strategisk feil. Det truer 12.— b4. Dækker hvit nu e-bonden ved 12. f3, faar sort ved Lb7 fulgt av Td8 og d5 (nyt angrep paa e4!) et overlegent spil.

- |     |         |     |
|-----|---------|-----|
| 12. | Sd4+c6! | — — |
|-----|---------|-----|

Paa straks Lf3 blir Se5 ubehagelig. Teksttrækket lukker den kjedelige c-linjen (tar operationspunktet c4 fra sort) og skaffer et aapent spil med chancer og motchancer.

- |     |        |        |
|-----|--------|--------|
| 12. | — —    | d7+c6  |
| 13. | Le2—f3 | Tf8—d8 |
| 14. | Dd2—e2 | Dd8—c7 |
| 15. | Tf1—d1 | Lc8—b7 |
| 16. | g2—g3  | — —    |

Hvit maa vente et sterkt tryk paa bonden e4 (c5, Lc6, Db7). Han forbereder derfor en eventuel dækning ved Lg2 og f3, samtidig som det skaffes mulighet for dronningløperen til at trønge ind hvis sort foretar den omgruppering som er nevnt i parentes.

- |     |         |       |
|-----|---------|-------|
| 16. | — —     | c6—c5 |
| 17. | Td1+d8† | — —   |

Bytte av begge taarnene maa til, for at hvit kan faa flere felter for dronningen.

- |     |        |         |
|-----|--------|---------|
| 17. | — —    | Ta8+d8  |
| 18. | Ta1—d1 | Td8+d1† |
| 19. | De2+d1 | Lb7—c6  |

Straks b4 20. Sa4 fører til yderst komplicerte varianter. Sort tar derfor først a4 for springeren, og forbereder samtidig Db7.

- |     |        |     |
|-----|--------|-----|
| 20. | Le3—f4 | — — |
|-----|--------|-----|

Fortsætter arbeidet paa at skaffe dronningen mulighet for at trønge ind. Paa 20.— e5 gaar løperen selvfølgelig tilbake til e3, og e4 er reddet.

- |     |         |        |
|-----|---------|--------|
| 20. | — —     | Dc7—b7 |
| 21. | Lf4—d6  | Kg8—f8 |
| 22. | Dd1—d3  | b5—b4  |
| 23. | Sc3—a4! | — —    |

Et overraskende træk, som ophæver virkningen av trykket paa e4 (se neste note). Absolut korrekt er ofret muligvis ikke; men det deplacerer da en av sorts officerer, gjør stillingen svært indviklet og gir hvit store angrepschanser.

- |     |     |        |
|-----|-----|--------|
| 23. | — — | Lc6+a4 |
|-----|-----|--------|

Sort avholder sig klokkelig fra 23.— S+e4 p. g. a. den smukke vending 24. S+c5!, S+e5, 25. L+c5! og hvit vinder bonde. Men 23.— e4 var muligvis bedre end teksttrækket. Efter 24. L+e7†, K+e7, 25. D+c4, L+a4, 26. e5! fremkommer vildtbevægede varianter hvor hvit ialfeld har remis:

- |    |   |
|----|---|
| I. | 26.— D+f3, 27. D+b4†, Kd8, 28. Db8† (ikke e+f for Dd1† 29. Kg2, Lc6†) Kd7, 29. Da7†, Kc8, (Kc6 30. Da8†) 30. D+a6†, Db7, 31. D+a4 eller e+f!! med to utropstegn for originalitet. |
|----|---|

II. 26.— Sd5, 27. Dh4†, Ke8, 28. D+h7, g6 (ellers faar hvit en frygtelig fribonde), 29. Dh8†, Kd7? (Ke7!, 30. Df6†! Ke8 remis), 30. Df8 og sorts stilling falder sammen.

Istedentfor 24.— K+e7 kunde sort imidlertid spille D+e7 og vilde efter 25. D+c4, L+a4, 26. D+a6 ha en liten materiel overvegt, mens hvit maatte søke at skaffe sig to fribonder paa dronningfløien.

Man bør lægge merke til hvilken kraft den hvite dronning i alle disse varianter har, og hvor uheldig sorts officerer, særlig La4, er postert.

- |     |        |        |
|-----|--------|--------|
| 24. | e4—e5  | Sf6—d5 |
| 25. | Dd3+h7 | Le7+d6 |

Tvunget Paa 25.— Ke8 følger 26. Dg8† Kd7, 27. D+f7, Kd8, 28. D+e6, Lc6?, 29. Dg8† og vinder.

- |     |       |        |
|-----|-------|--------|
| 26. | e5+d6 | f7—f5! |
|-----|-------|--------|

Atter tvunget. Paa 26.— Ke8 vinder 27. Dg8†, Kd7, 28. D+f7†, Kc6, 29. D+e6, og paa 26.— f6 følger 27. Dh8†, Kf7, 28. Lh5†, g6, 29. Dh7† og vinder.

- |     |         |        |
|-----|---------|--------|
| 27. | Dh7—h8† | Kf8—f7 |
| 28. | Lf3—h5† | Kf7—f6 |

- |     |       |     |
|-----|-------|-----|
| 29. | f2—f4 | — — |
|-----|-------|-----|

Truer matt i to træk.

- |     |     |       |
|-----|-----|-------|
| 29. | — — | e6—e5 |
|-----|-----|-------|

- |     |         |     |
|-----|---------|-----|
| 30. | Lh5—e8! | — — |
|-----|---------|-----|

Ingen av de mange schakker som staar til hvits raadighet fører til noget Teksttrækket er ganske interessant: det angriper den deplacerte løper! Sort kan ikke bytte; 30.— L+e8, 31. D+e8, Sb6 (e3), 32. f+e†, Kg5, 33. De7† og vinder.

Men hvad skal sort gjøre med sin løper? Slaar den paa c2 følger 31. d7, Dc7 (Ke7, 32. d8†, K+d8, 33. Lc6†), 32. Dh4† og vinder.

Gaar den til b5 eller c6 vinder 31. d7, L+d7 (Dc7 eller ∞ 32. Dd8†, D+d8, 33. Dh4†). 32. Df8†, Ke6, 33. Lf7†; gaar den til d7 kommer straks 31. Df8†.

Dækkes den endelig med Sb6 følger 31. L+a4, S+a4 og 32. De8, Sb6, 33. f+e† vinder som før.

Løperen maa derfor overlates til sin skjæbne, men sort har et ganske kraftig træk til sin raadighet, nemlig

- |     |     |         |
|-----|-----|---------|
| 30. | — — | Sd5—e3! |
|-----|-----|---------|

Nu maa hvit starte sin serie remis-schakker.

- |     |         |        |
|-----|---------|--------|
| 31. | Dh8—f8† | Kf6—e6 |
| 32. | Df8—g8† | Ke6+d6 |
| 33. | Dg8—f8† | Db7—e7 |

Det eneste, naar sort ikke vil ha remis. Gaar kongen til d5 kan jo hvit slaa løperen, og gaar den til c7 følger 34. D+g7†, Kb6, 35. D+b7† K+b7, 36. L+a4 med gevinstchancer.

- |     |        |        |
|-----|--------|--------|
| 34. | f4+e5† | Kd6—e6 |
|-----|--------|--------|

- |     |         |     |
|-----|---------|-----|
| 35. | Df8+e7† | — — |
|-----|---------|-----|

Løperschak paa f7 er bare godt hvis sort tar løperen (36. Dd6 matt)

- |     |        |        |
|-----|--------|--------|
| 35. | — —    | Ke6+e7 |
| 36. | Le8+a4 | Ke7—e6 |
| 37. | c2—c3  | — —    |

Dette er nødvendig for at skaffe løperen mere spillerum og faa kongen med i spillet.

- |     |       |        |
|-----|-------|--------|
| 37. | — —   | b4+c3  |
| 38. | b2+c3 | Ke6+e5 |

Her ser 38.— c4 med trusel Sd5 svært lovende ut. Hvit har dog et godt forsvar: 39. Lc6, Sd1 (ellers 40., Lf3), 40. Lb7, a5, 41. La6, Sb2, 42. Kf2 med remis.

- |     |        |        |
|-----|--------|--------|
| 39. | Kg1—f2 | Se3—d5 |
| 40. | c3—c4  | Sd5—b6 |
| 41. | Lc4—b3 | Ke5—d4 |

Større vanskeligheter kunde sort ha beredt motstanderen ved 41.— a5, 42. Kf3, a4, 43. Lc2, a3!, fulgt av Sc8—d6—e4.

- |     |         |        |
|-----|---------|--------|
| 42. | Kf2—f3  | Sb6+c4 |
| 43. | Kf3—f4  | Sc4—e3 |
| 44. | h2—h4   | c5—c4  |
| 45. | Lb3+c4! | — —    |

Ved dette løperoffer sikrer hvit sig remisen.

- |     |     |        |
|-----|-----|--------|
| 45. | — — | Se3+c4 |
|-----|-----|--------|

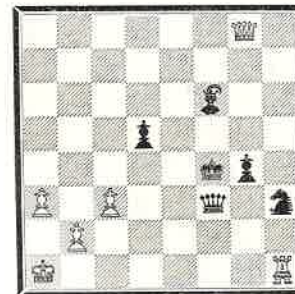
Remis.

Paa faa træk faar hvit en fribonde som den sorte springer eller konge maa opholde. I første tilfælde holder hvit ved stadig angrep paa springeren den sorte konge fast, i andet faar han tid til at vandre over til dronningfløien og ta den sorte bonde.

(Noter av L. H.)

## Partislutning nr. 24.

Nedenstaaende stilling fremkom i landsturneringen iaar i 1. kl. mellem Claus Petersen (hvit) og Othar Høyser (sort).



Hvit ved trækket fortsætter med

- |    |         |        |
|----|---------|--------|
| 1. | Dg8—b8† | Lf6—e5 |
| 2. | Db8—b4† | d5—d4  |

- |    |        |         |
|----|--------|---------|
| 3. | Th1—e1 | Df3—f2! |
|----|--------|---------|

Vistnok et sterkt træk og tillike en fælde som hvit straks falder i.

- |    |          |     |
|----|----------|-----|
| 4. | Db4—f8†? | — — |
|----|----------|-----|

4. c3+d4 er naturlig og frembyr chancer for remis, selvom sorts g-bonde er faretruende langt fremme.

- |     |        |        |
|-----|--------|--------|
| 4.  | — —    | Kf4—g3 |
| 5.  | Df8+f2 | Kg3+f2 |
| 6.  | Te1+e5 | d4—d3! |
| 7.  | Ka1—b1 | g4—g3  |
| 8.  | Te5—e7 | g3—g2  |
| 9.  | Te7—g7 | g2—g1† |
| 10. | Tg7+g1 | Sh3+g1 |

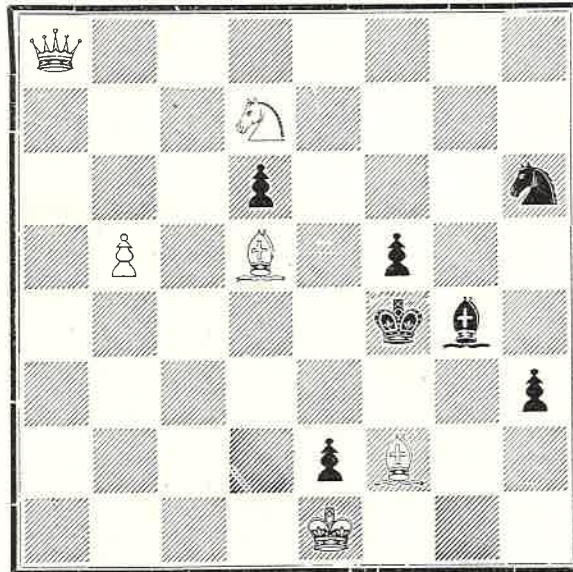
og hvit gir op.



## OPGAVER

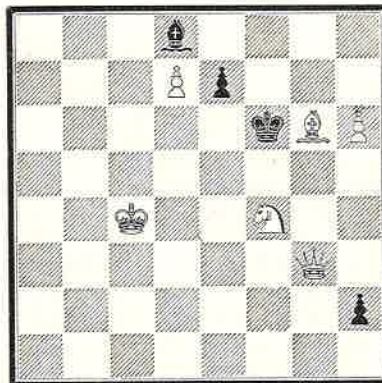
Al korrespondance vedrørende opgaver bedes sendt hr. Th. C. Henriksen, Fredrikstad.

492. *Birger Knudsen*, Bergen  
(Original).



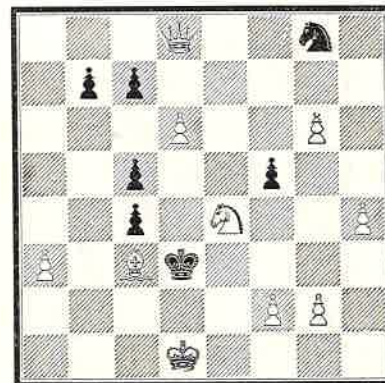
Matt i 3 træk.

493. *Birger Knudsen*.  
(Original).



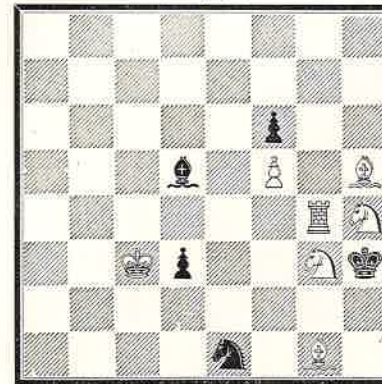
Matt i 3 træk.

494. *S. Sars*, Kr.sand.  
(Original).



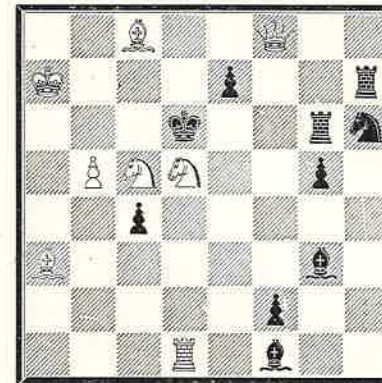
Matt i 3 træk.

495. *Karl Nielsen*, Ribe.  
(Original).



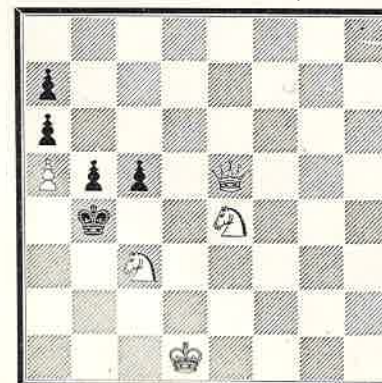
Matt i 4 træk.

497. *August Jenssen*, Narvik.  
(Original).



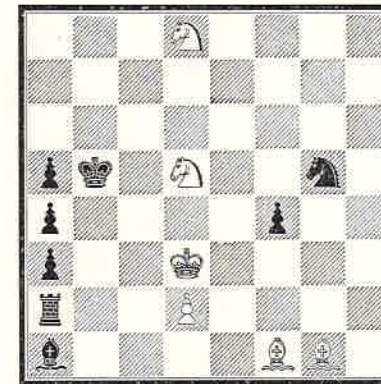
Matt i 2 træk.

499. *A. Munck*. (†).  
(„Skakbladet“ 1919).



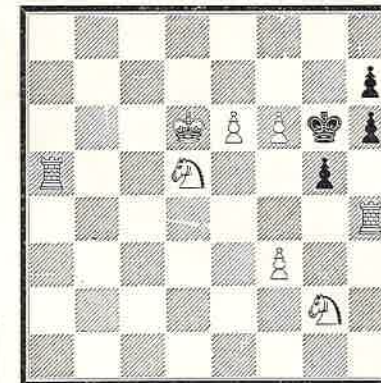
Matt i 3 træk.

496. *F. M. Lindeberg*, Kristiania.  
(Original).



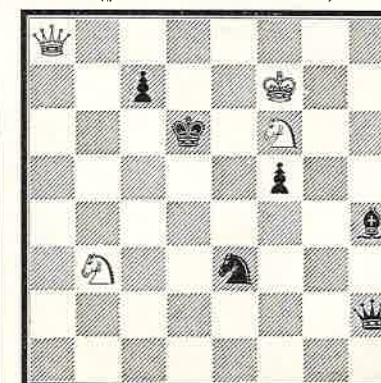
Matt i 2 træk.

498. *Leif Endresen*, Bergen.  
(Original).



Matt i 2 træk.

500. *A. Munck*. (†).  
(„Nationaltidende“ 1895).



Matt i 2 træk.

**Løsninger.**

August.

465. (Knudsen) 1. Sf5 truer 2. Dc4†; K+e6 (Ke4) 2. Dc4†; d+e 2. Db7†; T+f5; 2. D+d7†; e4 2. Dc5†. (En udmerket og vanskelig opgave. K. N.)  
 466. (Knudsen) 1. Dc7 truer 2. Dd6†; g+f (T+f6) 2. Lf3†; Ke4 2. Ld3†.  
 467. (Knudsen) 1. Lg2 truer Dg4; Ke4 2. Lf1†; a4 2. De2†; Ka4 2. Sd4†. (Denne opgave har faldt en del løsere vanskelig.)  
 468. (Lindeberg) 1. Te1 (1. Te3 strander paa Td2.)  
 469. (Rennemo) 1. Kb1.  
 470. (Nielsen) 1. Lc5.  
 471. (Jenssen) 1. De6.  
 472. (Votruba og Traxler) 1. Da3! b+a 2. Sf5; b+c 2. Sg4; ∞ 2 D+b4 (†).  
 473. (Kadera) 1. Ke1 Kd5 (Lf1) 2. Dg1; Le4 2. Sc4†; Lf3 (Lc6). 2. Dd2†.

**Rigtige løsninger modtaget fra:**

Hans Solberg og G., (Kristiania) alle opgaver, K. Nielsen, (Ribe) alle — 473. Gottfred Nielsen, (Skien), Franz Dworak, (Bergen) og K. J. Vatne, (Lena) alle originalopgaver. Bernhardt Johannessen, (Skien) 465—466, 469—471. Johan Jørgensen, (Rusten) 465—466, 468—471. Th. Sigvaldsen, (Skien) 465—467, 469—471. Lars Hanssen, (Kri.a) 465—466, 468—471.

**Stillingen i løsningsturneringen er nu:**

K. J. Vatne, 50 points. G., 49 p. Gottfred Nilssen, 44 p. Karl Nielsen, 43 p. Lars Hanssen, 41 p. Th. Sigvaldsen, 41 p. F. Dworak, 41 p. Johan Jørgensen 37 p. og Bernhard Johannessen, 36 p.

**Brevkasse.**

Tak for opgaver og løsninger fra: A. J., (Narvik). S. S., (Kr.sand). K. N., (Ribe). B. K., (Bergen). G. N., (Skien). F. D., (Bergen). R. A., (Bergen). G. (Kri.a). L. H., (Kri.a). T. S., (Skien). K. J. V., (Lena), J. J., (Rusten): Nei, løsningen til nr. 457 var feil.

**Dr. A. Munck †.**

En av de mest fremtrædende danske opgaveforfattere, Dr. A. Munck er avgaat ved døden, 56 aar gammel. Han har komponert mange fine opgaver, og var en mester i utarbeidelsens vanskelige kunst. Særlig har han komponert en del fine opgaver med ekkovarianter.

Norsk Schakblad — Organ for Norsk Schakforbund — utkommer hver maaned og koster kr. 8.— pr. aargang. Abonnement kan tegnes ved enhver postanstalt i Norge, Sverige og Danmark. *Chefredaktør:* O. Trygve Dalsæg. *Opgaveredaktør:* Th. C. Henriksen. *Partiredaktion:* Lars Hanssen, Storm Herseth, Willy Kristiansen, E. Mobæk. Korrespondance vedrørende opgaver bedes sendt Th. C. Henriksen, Fredrikstad. Al anden korrespondance adresseres Norsk Schakblad, Boks 2601, Kristiania.

Red. slut 27. november. Trykt og levert til postvæsenet den 29. november 1924.

# Nye Abonnenter

kan endnu erholde bladet fra 1. januar 1924, da der findes et restoplag av de hittil utkomne numre. Virk for Norsk Schakblads utbredelse! Hver ny abonnent betyr en direkte og indirekte støtte for vort lands schakliv!



## DELTAR DE

i Norsk Schakblads korrespondanceturnering?

Den morsomste og mest interessante maate at øke sin spillestyrke paa.

Turneringsreglerne findes indtat i nummer 2.