

Til h.

SCHACH VERLAG B. KAGAN

Berlin W. 8.
Behrenstr 24.



Netop utkommet:

Kongressbuch Ostende 1907.

407 partier (Rubinstein, Dr. Berenstein, Mieses
Spielmann, Dr. Tartakower m. fl.) Heftet kr. 8
indbundet kr. 10.

Fern v. Alltag

von Leo Löwy. Heftet kr. 3.

Geschichte des Schachspiels

von C. v. Bardeleben. Kr. 1.

Sonderhefte 1924.

Kr. 6. Partierne fra New-York er analysert av
Grünfeld, Maroczy, Niemzowitch, Rubinstein
og dr. Tarrasch.

K A T A L O G G R A T I S

Nr. 10 — Oktober 1924.

NORSK SCHAKBLAD

ORGAN FOR NORSK SCHAKFORBUND

CHEFREDAKTØR:

O. TRYGVE DALSEG

REDAKTØRER:

TH. C. HENRIKSEN, LARS HANSEN,
STORM HERSETH, WILLY KRISTIANSEN,
E. MOBÆK

Indhold:

Nimzowitsch paany til Norge.....	side 145
Schakorganisation.....	146
Norsk Schakforbund-meddelelser.....	148
En passant.....	149
Partier.....	152
Opgaver, løsninger, etc.....	158

AARGANG V — 1924

KRISTIANIA :: JOHANSEN & NIELSENS BOKTRYKKERI

Præmier og presenter

for alle anledninger i guld, sølv og sølvplet

Godt udvalg. Rimelige priser



Guldsmed Martin Sunde

Storgaten 8

Vort store lager av schakbrikker og schakbretter anbefales.

Almindelige schakbrikker, 6 størrelser.	fra-kr.	3.60	til kr.	9.00	pr. spil
Internationale " 7 "	- -	7.00	- -	18.00	- -
Do. med bly og filt 5 "	- -	14.00	- -	28.00	- -
Reiseschak av ben 2 "	- -	10.00	- -	12.00	- -
" i skind "	- -	10.00			
Schakbretter av pap	- -	1.50	- -	2.25	- -
" paa karton	- -	0.40	- -	0.60	- -
" av træ en mængde sorter og størrelser	- -	5.00	- -	25.00	- -

Schakbretter av voksdug kr. 3.00, 4.00 og 5.00.

Schaklitteratur i godt udvalg.

N. W. DAMM & SØN

ØVRE SLOTSGATE 6, KRISTIANIA

NORSK SCHAKBLAD

ORGAN FOR NORSK SCHAKFORBUND

Nr. 10.

Oktober 1924.

5. aarg.



Nimzowitsch paany til Norge.

Av de utenlandske schakmestere som i aarenes løp har besøkt Norge, vil vort schakpublikum i første række huske A. Nimzowitsch, ikke bare fordi hans besøk ligger nærmest i tid, men ogsaa fordi det efterlot mindet om en sympatisk, særpræget og i mange retninger rikt utrustet personlighet.

Det var i april 1921 at Nimzowitsch paa foranledning av Christiania Schakselskab kom hit til landet. Dels under ophold i Kristiania og Bergen og dels ved en turnè til en række av landets byer utfoldet han indtil aarets utgang en livlig virksomhet som foredragsholder, simultanspiller og schakiærer. Ialt spilte han 479 partier, hvorav han tapte 37, medens 43 blev remis. Overalt blev hans foredrag og opvisninger fulgt med den største interesse og var gjenstand for en enestaaende tilslutning fra publikums side. Pressen omtalte enstemmig hans **affener** som „aarets schakbegivenhet“; klubbernes medlemsantal øket **automatisk** under og efter hans besøk, og femten nye klubber blev indmeldt i Norsk Schakforbund i samme periode. Kort sagt, successen var ubetinget, og overalt uttrykte man haabet om snart igjen at se stormesteren som gjest.

Det var derfor med støtte i den almindelige opinion at Norsk Schakblads redaktion i høst indledet underhandlinger med herr Nimzowitsch om en ny Norges-turnè, og det vil sikkert glæde hans mange venner her i landet at høre at stormesteren fra midten av januar næste aar og et par maaneder fremover atter vil staa til disposition for de norske schakklubber.

Nimzowitsch, som nu er 38 aar gammel, er født i Riga, den samme by som har frembragt amatørverdensmesteren Mattison. Vi har før paapekt at dette neppe er nogen tilfældighet.

Ved siden av at være en fremragende simultanspiller — mange sier: den bedste næst Capablanca — er Nimzowitsch en fryttet motstander i de internationale turneringer. Av hans resultater her nævner vi: 3.—4. pr. Ostende 1907, 2.—3. pr. San Sebastian 1912, 1.—2. pr. Russland 1914, 2. pr. Stockholm 1920, og endelig 1. pr. København iaar. Det var med almindelig beklagelse at man ikke fandt hans navn blandt deltagerne i New York-turneringen ivaares, ti hans sidste resultater viser at Nimzowitsch nu er i en form som aldrig før. Den kjendte tyske turneringsarrangør og schakforlægger Bernhard Kagan, som vier ham en sterkt rosende omtale i sine „Neueste Schachnachrichten“, beklager at Nimzowitsch paa længe ikke har hat anledning til at utfolde sin geniale spillemaate i store turneringer, og haaber at en match med en anden stormester vil kunne la sig arrangere.

Staar Nimzowitsch høit som simultan og turneringsspiller, saa er han som schakpædagog uten sidestykke. Han forener her originale meninger og et dypt kjendskap til moderne teorier med et kaaserimæssig vid og en evne til levendegjørelse, som gjør hans foredrag og demonstrationer til rene oplevelser. Hans fremstilling er ofte krydret med anekdoter, og en fænomenal hukommelse sætter ham istand til at belyse sine paa-stande ved demonstrationer av tidligere spillede partier. Som saa mange av sine landsmænd er han litt av et sproggeni og behersker bl. a. de tre skandinaviske sprog meget godt.

Efter avslutningen av sin turné hertillands slog Nimzowitsch sig ned i Danmark, og vi har fra tid til anden bragt meddelelse fra hans udmerkede virke som schakpædagog i dette land. Specielt de danske provinsklubber har meget at takke Nimzowitsch for. I midten av inde-værende maaned startet han en ny høstturné rundt hele Danmark.

*

De norske klubber som har interesse av herr Nimzowitsch's besøk bedes snarest mulig henvende sig til Norsk Schakblads redaktion, hvor de nærmere betingelser vil kunne erholdes.

Schakorganisation.

Utarbeidet ved Norsk Schakforbunds sekretær.

Da saavel Norsk Schakblad som Norsk Schakforbund stadig mottar anmodninger om besvarelse av de mange spørsmål som melder sig ved en klubs stiftelse etc., har sekretæren paa anmodning av forbundsstyret utarbeidet en serie artikler, som vi i dette nummer paabegynder offentliggjørelsen av. Emnet er for omfattende til at denne fremstilling kan gjøre krav paa at være uttømmende — den er kun ment som en generell veiledning for de mange interesserte som omgaaes med planer om at danne en schakklub paa sit sted, uten selv at ha hat anledning til at studere en slik organisation paa nærmere hold.

I. Stiftelsen.

Den første betænkelighet som melder sig under arbeidet med stiftelsen av en schakklub er: Vil klubben bli levedygtig? Kan den gjøre regning paa den tilslutning som er nødvendig for dens eksistens og utvikling — med andre ord: er dens „opland“ stort nok? Til denne

betænkelighet — som sikkert har kvalt mangt et stiftelsesforsøk i fødselen — er det kun at svare: I enhver by og paa ethvert sted med en noget større samlet bebyggelse er der plass — og behov — for en schakklub, — *saasandt denne blir dygtig ledet*. Det ædle spil kan nemlig for tiden glæde sig ved en popularitet som aldrig før, selv i vort land er kjendskapet til og interessen for schak langt mere utbredt end antallet av klubber og klubmedlemmer skulde berettige en til at tro.

Det er ikke dermed sagt at det er nok, at en behjertet mand tar initiativet, sammenkalder de interesserte og faar dannet en klub. Enhver ny forening, det være sig paa hvilket som helst omraade, maa gjennomgaa barnesygdomme som kræver et agtsomt tilsyn fra de ledendes side. Man maa ikke begaa den feil at tro at klubben i lengden kan flyte paa interessen ved starten; denne maa stadig næres og fornyes ved et kraftig organisationsarbeide.

Den rent tekniske fremgangsmaate ved stiftelsen er den sedvanlige: Initiativtageren sammenkalder de interesserte til et møte. En dirigent og en sekretær for møtets forhandlinger vælges. Det første punkt for diskussionen blir saa fastsættelsen av klubbens navn. Mest praktisk er her at ta stedets, byens eller bydelens navn med tilføielse av „Schak-klub-, lag-, selskap-, forening.“ eftersom det klinger. — Er møtet stemt for et fantasinavn („Stjernen“, „Caïssa“ etc) bør man paa forhaand ha anstillet undersøkelser hos Norsk Schakforbund, saaledes at man undgaar navne, der ved sin likhet med allerede eksisterende klubbers kan lede til forvekslinger.

Naar navnet er fastslaaet, er klubben altsaa en kjendsgjerning. Det næste skridt man gjør paa møtet er at vælge en arbeidskomité, som faar i oppdrag at sørge for lokale, materiel etc., og en lovkomité. Tilslut fastsætter møtet en tid for avholdelse av konstituerende generalforsamling, hvortil da begge disse komiteers arbeide skal foreligge avsluttet. Alle beslutninger, valg etc. føres til protokols og underskrives av samtlige møtende.

II. Arbeidskomiteen.

Denne komités viktigste — og ofte meget vanskelige — oppgave blir at skaffe den nye klub et hensigtsmæssig lokale. Dette er nemlig en av de ting som en klub kan staa og falde med — medlemmerne kan være saa schakinteresserte de bare vil, de er dog kun mennesker, og blir deres krav til en viss komfort og hygge ikke tilfredsstillet, kjølnes deres begeistring hurtig. Aarsaken til de forfaldsperioder man finder i enkelte klubbers historie kan i de fleste tilfælder uten videre henføres til mangelen paa et godt spillelokale.

Den første betingelse er: adgang til bevertning. Det er nu engang et faktum at humøret staar i avgjort avhengighet av maven, og at folk flest kun hygger sig rigtig godt paa et sted, hvor der er anledning til saavel aandelige som materielle nydelser.

Arbeidskomiteen vil forøvrig ha en god rettesnor, naar den sætter klubben i den private verts sted. Man byr ikke en gjest paa et parti schak, undtagen man samtidig sørger for hans bekvemmelighet paa enhver maate. Et passe stort bord, en nogenlunde behagelig stol og adgang til

mat og drikke og en pipe tobak — det er et minimum av hvad medlemmerne, kræver for at føle sig hjemme i sin klub.

I mange tilfælder vil det falde naturligt at leie lokaler i et centralt beliggende hotel eller café. Man maa da sikre sig at vedkommende rum er nogenlunde isolert fra den almindelige trafik paa et slikt sted. Prisen maa man søke at presse saa lavt ned som mulig, da husleien blir klubbens største faste utgift. Man faar argumentere med den fortjeneste verten vil faa av serveringen, og den reklame klubben vil være for hans sted. — Al erfaring gaar imidlertid ut paa at ta mere hensyn til et centralt og koslig lokale end til en lav pris. Klubben vil i længden staa sig paa det.

Med hensyn til spillemateriel vil man i begyndelsen være henvist til de brett og brikker som medlemmerne kan bringe med. Arbeidskomiteen bør ordne med dette. Eftersom klubbens midler tillater det, faar man saa gaa til avskaffelse av egen materiel, Det vil her lønne sig at søke raad hos Norsk Schakforbund.

(Forts.)

NORSK SCHAKFORBUND.

Præsident: Grosserer Ferdinand Erdmann, Kristiania Vicepræsident: Disponent John Schei, Bergen. Sekretær: Disponent O. Trygve Dalseg, Kristiania. Øvrige styremedlemmer: Kontorchef Arthur Lifeldt, Kristiania, og fuldmægtig B. Haarsaker, Trondhjem. Suppleanter: Maskinsætter C. J. Dahl, Kristiania, og kapt. Ingv. Sørensen, Skien.

Alle henvendelser til forbundet bedes adressert til sekretæren, postadresse boks 2601, Kristiania. Rikstlf. 63119.

Styremøte avholdtes onsdag 22. oktober 1924 kl. 5^{1/2} em. Tilstede Erdmann, Lifeldt, Dalseg. Fra de utenbysboende styremedlemmer Schei og Haarsaker forelaa skriftlige uttalelser om de spørsmåal som skulde behandles.

1. Ref. regnskap vedr. landsturneringen 1924.
2. Et andragende fra Narverød Schakklub, Narverød pr. Tønsberg, om optagelse i forbundet blev indvilget.
3. Paa foranledning av Norsk Schakblad har schakmesteren Nimzowitsch erklæret sig villig til at starte en Norges-turné fra 15. januar 1925. Styret fandt de opsatte betingelser rimelige og bemyndiget Dalseg som bladets redaktør og forbundets sekretær til at arrangere mesterens turné.
4. I henhold til den nye § 9 i forbundets love (se Norsk Schakblad nr. 1) bestemtes at klubberne skal indsende til forbundet en fortegnelse over de medlemmer som ekskluderes p g. a. kontingentrestancer. Saasart et ekskludert medlem har ordnet sine forpligtelser, blir dette ogsaa at melde til forbundet. (Nærmere instruksjon vil bli meddelt klubberne i neste nummer av „N. S.“)
5. Spørsmålet om indmeldelse i „Federation Internationale des Echecs“ blev utsat, indtil man hadde indhentet nærmere opplysninger.
6. Det blev besluttet at gjenopta arbeidet for at skaffe forbundet et eget merke. Likeledes besluttet man at la utarbeide utkast til et diplom, hvis nærmere anvendelse vil bli bestemt paa næste aars kongres.
7. Da stikkampen mellem aarets to førstepræmievindere i Kl. I., Einar Mobæk og Lars Hanssen, blev uavgjort, idet de vandt hvert sit parti, har styret bestemt at de heretter begge skal gis adgang til at spille i mesterskapsklassen.

EN PASSANT.

Schakmatch Trondhjem — Namsos. Paa foranledning av Namsos Schakklub møttes Trondhjems Schakklub og Namsos Schakklub, hver repræsenteret ved 16 mand, til en vennskapsmatch paa Levanger lørdag 20. septbr. Schakinteresserte paa Levanger hadde sørget for et prægtig lokale og arrangert det hele paa en helt ut fortjenstfuld maate. Matchen begyndte kl. 10 lørdag aften og varte til kl. 4 om natten. Resultatet blev 13—3 i Trondhjems favør. Matchen blev omfattet med stor interesse paa Levanger. Det er sterk stemning for dannelse av en schakklub og en komité for at utrede saken nærmere er nedsat. Levanger Schakklub vil om kort tid sikkert være en kjendsgjerning. — Lørdag 21. septbr. var Namsosspillerne i ilden igjen, idet de kjæmpet paa Stenkjær mot Stenkjær Schakklub. Der deltok 15 mand fra hver klub. Resultatet her blev 10^{1/2}—4^{1/2} i Namsos's favør. Schakinteressen i Indherredsbyerne er sikkert i stigende og det er ikke utelukket, at der inden ret længe blir dannet en schakkreds, tilsluttet Norsk schakforbund.

Tidligere i sommer har Namsos og Stenkjær utkjæmpet en vennskapsmatch, som ogsaa endte med seier for Namsos (7^{1/2}—4^{1/2}). Denne kamp foregik i Grand Hotels hyggelige lokaler (Namsos) og hadde samlet en interessert tilskuerskare.

Namsos Schakklubs styre (valgt paa generalfors. 28. mai) bestaar av: Formand: Emil Hæggman, viceform.: Chas Barstad, kass. og sekretær: Ove Ramm. Turnerings- og undervisningskomité: E. Hæggman, E. Kvaale og S. Røthe. — Vaarturneringen hadde følgende resultat: 1. kl.: 1. E. Kvaale, 2. P. Ræder, 3. E. Hæggman, 4. I. Jakobsen. 2. kl.: 1. O. Jakobsen, 2. A. Gellein, 3. G. Berg. 3. kl.: 1. B. Vennevik, 2. T. Vennevik, 3. Husvik. — Klubbens medlemsantal er i aarets løp øket fra 17 til 30.

Levanger Schakklub. Efterat ovenstaaende er skrevet, mottar vi gjennom vor Trondhjems-korrespondent den glædelige nyhet at Levanger Schakklub er stiftet, idet konstituerende møte blev avholdt 1. oktober under ledelse av den forberedende komité's formand, herr O. Lyng. Møtet vedtok de av komiteen utarbeidende love med enkelte mindre ændringer. Til styre blev valgt: Formand: H. Renbjør, viceformand: H. Bauge, sekretær P. Rian, kasserer: O. Jensen og materialforvalter: P. Eggen. Turneringskomité: P. Rian, O. Lyng og P. Nordenborg. Den nye klub har lokale paa Hotel Bocklund. Der er allerede tegnet 17 medlemmer og man venter yderligere tilslutning i den nærmeste fremtid.

Trondhjems Schakklub. Høstsæsonen er begyndt under de bedste auspicer. I hovedturneringen, som begyndte torsdag 2. ds. deltar 45 spillere, nemlig 10 i første klasse, 6 i 2den, 14 i 3dje og 15 i 4de. Alt tyder paa, at det blir en livlig og interessant sæson. Møterne holdes hver torsdag i Hotel Hospitset fra kl. 8 aften, og andenhver mandag i samme lokale.

Tromsø Schakklub †. Vi har mottat det sorgens budskap at Tromsø Schakklub den 23. februar iaar avgik ved en stille og smertefri død — men samtidig den noget forsonende meddelelse om at der paa dens ruiner er bygget op en ny klub: Tromsø Schak- og Bridgeklub. Da antallet av betalende og fremmøtende medlemmer efterhvert var sunket ned til kun 5, fandt disse som rimelig kan være, det haabløst at forsøke at holde liv i klubben lenger. De grep saa resolut til bridgen som et økonomisk halmstraa og dannet den nye klub, som allerede efter en maanedes virksomhet hadde 28 medlemmer. De fleste av disse er rigtignok bridgeinteresserte, men en del av den gamle schakstok er ogsaa kommet tilbake. Klubben ser derfor ogsaa hvad schakken angaar lysere paa fremtiden.

Tønsberg Schakklub avholdt generalforsamling 4. ds. Til styre valgtes herrerne Alf Carlsen, J. Rasmussen, Wilh. Paulsen og Arne E. Strøm.

Larviks Schakklub holdt sin 5. ordinære generalforsamling onsdag den 17. september 1924. Valgene fik følgende utfald: Joh. Bergstad, formand (gjenv.), Gunnar Bugaard, viceform., Ole Larsen, kasserer, P. Pedersen, sekretær (gjenv.). Styremedlem Harald Sørensen. Turneringsutvalg: Emil Reiersen (form.), P. Eriksen og Adolf Olsen.

Kontingenten besluttedes forsøksvis nedsat til kr. 5,00 pr. aar. Spillelokale: Avholdslokalet. Spilledag fra kl. 8—12.

Videre besluttet man foreløbig herefter at gaa over til utdeling av diplomer istedetfor sølvpræmier i præmieturneringer.

Efter aarsmøtet holdtes en liten festlig sammenkomst med spiseaften. Præmieturneringen 1923—24 hadde følgende utfald: 1. kl.: 1. Gunnar Bugaard, 2. Gunnar Waale, 3. Emil Reiersen. 2. kl.: 1. Johan Bjønnes, 2. Harald Sørensen (disse rykker begge op), 3. Johan Bergstad. 3. kl.: 1. og 2. Olaf Olsen og Harald Jensen. 3. og 4. Karl Sørum og Henry Liljedahl (alle rykker op). — Præmieturneringen 1924—25 begyndte 8. oktober.

P.

Drammen — „Oslo“. Søndag 28. september avholdtes en schakmatch mellem Schakklubben Oslo, Krania og Drammens Schakklub. Resultatet gik i sidstnævntes favør med 5 p. mot 3. Det er fra et interessert medlem i „Oslo“ opstillet en vakker pokal, der skal spilles om 2 gange. Drammens Schakklub vandt altsaa første gang —.

Efter matchen avholdtes en lynturnering hvor H. C. Christoffersen blev seierherre.

H. B. B.

Fredrikstad Schakselskap avholdt generalforsamling mandag 22. septbr. i sine spillelokaler paa kafé Duval.

Følgende bestyrelse blev valgt: Formand S. Haug, viceformand H. Rasmussen, sekretær E. Madsen, kasserer A. G. Næs. Supleanter: G. Bratland og Carl P. Enger. Revisorer: Karl Johansen og J. A. Hansen. Turneringskomité: Th. C. Henriksen, Karl Johansen og Erik Madsen.

I korrespondancekampen mellem Østfold-klubberne har Fr.stad Schakselskap vundet begge partier mot Sarpsborg Schakklub.

Telefonmatch Bergen — „1911“. Den tidligere pokalkamp („bedagsmatchene“) mellem Bergens Schakklub og Schakklubben av 1911 endte som bekjendt med at Bergens Schakklub, efterat begge klubber hadde faat $1\frac{1}{2}$ p. hver, ifjor vandt den avgjørende match med $3\frac{1}{2}$ — $2\frac{1}{2}$. Det var hensigten at fortsætte disse spændende styrkeprøver, og Bergens Schakklub erklærte sig ogsaa villig til at sætte op en ny pokal; hovedsaglig av økonomiske hensyn er imidlertid saken utsat indtil videre. Istedet har Bergen utfordret „1911“ til en telefonmatch paa 4 partier og sat op en pokal, som tilfalder den seirende klub til odel og eie. Matchen, som blir sæsonens første store schakbegivenhet, vil finde sted natten mellem lørdag den 1. og søndag den 2. november. Hver klub stiller sine 8 bedste spillere, to ved hvert bord — og med de udmerkede kræfter begge parter raader over bør kampen baade bli spændende og by paa velspillede partier.

Korrespondanceturneringerne. I kl. III foreligger der nok et resultat, idet H. B. Bjørnsen, Drammen, kan notere seier over S. A. Kongsgaarden, Porsgrund, efter 19 træk.

Aapningen var siciliansk og vedstaaende diagram viser stillingen efter hvits 10. træk $e5+f6$ e. p. Istedetfor ganske rolig at spille $S+f6$, slaar sort med springeren paa $f4$, hvilket fører til officerstap i tre træk ved 11. $f6+g7$, $Lf8+g7$, 12. $Se4-d6$ o. s. v. Vi hitsætter dette for at vise hvilke „blitztræk“ der engang i blandt kan forekomme selv i korrespondancepartier. — Der foreligger følgende nye anmeldelser: Kl. II: Herman Dahl, Tønsberg, Arne Strøm, Tønsberg. Kl. III: Erik Skjæveland, Høyanger. Kl. IV: Edv. Rennemo, Snaasa. Vi gjør opmerksom paa at Norsk



Schakblads redaktion med fornøielse vil arrangere korrespondance-matcher paa et eller flere partier, baade mellem enkelte spillere og mellem klubber, saafremt der skulde være ønske derom.

England. British Chess Federation avholdt sin 17. kongresturnering i tiden 11. — 22. august i Southport. Det britiske mesterskap blev vundet av den 52-aarige H. E. Atkins ($8\frac{1}{2}$ p. av 11 mulige) med Yates som nr. 2 og G. A. Thomas som nr. 3 (med henholdsvis 8 og $7\frac{1}{2}$ p.). Atkins som er skolelærer i Huddersfield, vandt 7 mesterskap i træk i tiden 1905 — 1911, men har siden ikke deltat i landsturneringerne. — I den „aapne“ turnering, som ogsaa tallet 12 deltagere, vandt A. Rubinstein samtlige sine partier. Engelskmanden Drewitt blev nr. 2 med 8 p. Damerens turnering blev vundet av den bekjendte Miss Price. — Ved turneringens begyndelse blev de utenbys spillere ønsket velkommen av Southports borgermester. Schakken blir i det hele tat utenfor vort land gjort til gjenstand for en opmerksomhet fra autoriteternes side, som bør gi os paa bjerget litt at tænke paa. Men vi kommer vel efter vi ogsaa!

PARTIER

Parti nr. 322. Hollandsk parti.

Spillet i mesterklassen i Nordisk Schakforbunds turnering i København 1924.

A. Nimzowitsch. Dr. H. O. Krause.

- | | |
|-----------|--------|
| 1. d2—d4 | f7—f5 |
| 2. Sg1—f3 | Sg8—f6 |
| 3. Lc1—f4 | d7—d6 |

En nyhet av Dr. Krause som i det heletat synes at være godt anvendelig.

Navnlig paa 3. c4. Efter 3. Lf4 er d7—d6 derimot neppe helt tilfredsstillende, da det planlagte e7—e5 er yderst vanskelig at gjennomføre.

- | | |
|----------|--------|
| 4. e2—e3 | h7—h6 |
| 5. h2—h4 | Sb8—c6 |
| 6. d4—d5 | e7—e5 |

Et bondeoffer som jeg i motsætning til Dr. Krause ikke tror er helt riktig.

- | | |
|-----------|-------|
| 7. d5+c5 | e5+f4 |
| 8. Lf1—b5 | — — |

Mindre godt var 8. c+b, L+b7, 9. e+f paa grund av De7†, 10. Le2, L+f3.

- | | |
|--------|-------|
| 8. — — | b7—b6 |
|--------|-------|

Interessant er her 8. —, Kf7, 9. e+f, De8†?, 10. Se5†!, d6+e5, 11. c6+b7 og vinder. Men sort kan spille 9.—, De7† med utjevning (10. De2, D+e2, 11. K+e2, b+c, 12. L+c6, La6† etc.) Men derfor er 8.—, Kf7 allikevel langt fra godt nok; saken er nemlig den, at hvit paa Kf7 ikke behøver at motta offeret, men rolig kan fortsætte: 9. 0—0, f+e, 10. Se5†, Kg8, 11. f+e, d5 (bedst), 12. Dd4, b6, 13. b4 med Sb1—d2—f3 og fordel for hvit.

- | | |
|----------|-------|
| 9. e3+f4 | d6—d5 |
| 10. 0—0 | — — |

En anden utviklingsmulighet var 10. Se5, etterfulgt av Sd2, De2 og 0—0—0.

- | | |
|------------|--------|
| 10. — — | Lf8—c5 |
| 11. g2—g3 | Sf6—e4 |
| 12. Kg1—g2 | — — |

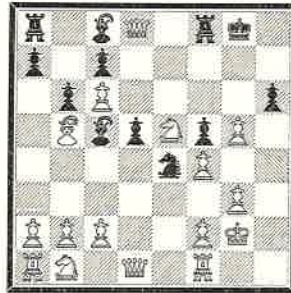
Hvit konsoliderer sin stilling inden han gaar over til motangrepet.

- | | |
|-------------|--------|
| 12. — — | g7—g5! |
| 13. Sf3—e5! | 0—0! |

Udmerket spillet fra begge sider. Daarlig var for sort 13—, g5—g4 paa grund av svaret 14. Sd7, d4, 15. b4, L+b4, 16. D+d4.

- | | |
|------------|-----|
| 14. h4+g5! | — — |
|------------|-----|

Stilling etter hvits 14. træk.



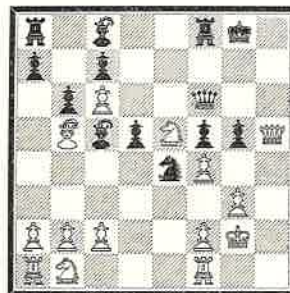
Ikke straks Dh5 paa grund av De8, D+h6, Tf6! Heller ikke 14. f3 som Dr. Krause anbefaler i sin analyse. Dr. Krause overser sorts elegante motchance. (14. f3?) Sd6, 15. D+d5†, Kh7, 16. Sc3 bedst, S+b5, 17. D+D, T+D, 18. S+b5, Td2†, 19. Kh1, g+f, 20. g+f, La6, 21. c4, L+b5, 22. c+b, Tg8, 23. Ta1—d1, T+b2 og nu fører hvits motspill paa „7. raden“ kun til remis nemlig: 24. Td7†, Kh8!, 25. Sf7†, Kh7, 26. Sg5†, Kg6, 27. Se6, Kh5!, 28. S+c5, Tg8 g2 med remislut.

Men forresten var der jo ingen anledning til ved brettet at gjennemregne alle disse varianter. Det stod klart for mig allikevel, at muligheten Dh5 ikke maatte stænges ved f3.

- | | |
|------------|---------|
| 14. — — | h6+g5 |
| 15. Dd1—h5 | Dd8—i6! |

Sort har paa en heldig maate forenet forsvar og angrep og truer nu med Dg7 og g5+f4.

Stilling etter sorts 15. træk.



- | | |
|-------------|-----|
| 16. f2—f3!! | — — |
|-------------|-----|

Nu er det paa sin plads.

Jeg brukte 35 minutter til dette træk, jeg som ellers spiller saa hurtig; men jeg maatte regne med følgende yderst kompliserte variant: 16. f3, g+f, 17. f+e! D+e5, 18. Sc3. e-bonden er da urørlig, og hvit truer med T+f4. I fald 18.—, Tf7, saa 19. T+f4, og nu strander Th7 paa det smukke svar Tg4†!, Kh8, D+h7† etc. og paa 19.—, Le6!, kan hvit ved 20. e+f, L+f5, 21. Th1 med truselen T+f5 faa avgjørende angrep som kunde føre til en særdeles nydelig avslutning i stil med Rinck eller Platof, nemlig 21.—, Le4†, 22. S+e4, D+h5, 23. T+h5, T+f4, 24. S+c5, Tb4!, 25. Sa6!, T+b4, 26. b2—b4!!!; men ikke 26. S+c7? paa grund av T+b2, 27. S+a8, f+c2†, 28. Kf3, T+c6 og vinder springeren paa a8 med remislut.

- | | |
|------------|--------|
| 16. — — | Se4—d6 |
| 17. Sb1—c3 | Lc8—e6 |
| 18. f4+g5! | Df6+e5 |

- | | |
|-------------|--------|
| 19. Dh5—g6† | De5—g7 |
| 20. Dg6+e6† | Dg7—f7 |
| 21. De6+f7† | Kg8+f7 |
| 22. Lb5—d3 | Lc5—d4 |
| 23. Sc3+d5 | Ld4+b2 |
| 24. Ta1—e1 | Ta8—e8 |
| 25. Sd5+c7 | Te8+e1 |
| 26. Tf1+e1 | Tf8—c8 |
| 27. Sc7—d5 | Tc8+c6 |
| 28. Te1—e7† | Opgit. |

Til min beklagelse fik jeg, da partiet nu blev opgitt, ikke anledning til at gjennemføre den originale avslutning jeg hadde tænkt mig, nemlig:

28.—, Kg6 (bedst), 29. Sf4†, K+5g. 30. Te6, Lf6, 31. c2—c4 og sort er saa godt som pat (31.—, b5, 32. c5) samt taper automatisk en officer.

Noter for „Norsk Schakblad“
av A. Nimzowitsch.

Parti nr. 323. Fransk parti.

I tilslutning til cand. jur. Oscar Hovinds artikel i forrige nummer bringer vi her et parti, hvori Nimzowitsch har spillet sit favorittrek 3. e4—5, idet den nærmere begrunnelse av trakkett vil være av interesse. Partiet er spillet i Kristianstad (Sverige) i mars 1922 og offentliggjort med noter av N. i. „Kagans Neueste Schachnachrichten“.

A. Nimzowitsch.

- | | |
|----------|-------|
| 1. e2—e4 | e7—e6 |
| 2. d2—d4 | d7—d5 |
| 3. e4—e5 | — — |

Tempotap, sies det, men hvorfor? Trakkett har dog en viss virkning — ja endog en stor virkning! For det første berøver det sort feltet f6, som sort nødvendigvis maa ha for i det hele at faa sin springer med i spillet (nemlig over f6 til d7); følgende skulde man tro at e4—e5 aldrig kan ske fortidlig. For det andet etablerer hvit med e5 en bondekjede og forbereder, idet trakkett lammer bonden e6, et angrep paa denne ved f2—f4—f5.

Naar 3. e5 trods dette allikevel gjælder for at være tempotap, saa sker det hovedsagelig med den begrunnelse at sort i den av mig favoriserte variant (3. e5) kommer til angrep paa den hvite bondekjede et træk tidligere end han ellers er istand til. Skulde det imidlertid vise sig at dette angrep er fullstændig ufarlig, saa maa vel, logisk set, spørsmålet om angrepets *begyndelse* være fullstændig uten betydning ved bedømmelsen av problemet „tempotap eller ikke tempotap“.

- | | |
|--------|-------|
| 3. — — | c7—c5 |
|--------|-------|

A. Haakansson.

- | | |
|-----------|-----|
| 4. Dd1—g4 | — — |
|-----------|-----|

En nyhet, stammende fra mig, som jeg i dette parti har anvendt for første gang. Den til grund liggende tanke er: *Bonden d4 behøver overhodet ingen dækning!* — naar bare e5 kan holdes!

- | | |
|-----------|--------|
| 4. — — | c5+d4 |
| 5. Sg1—f3 | Sb8—c6 |
| 6. Lf1—d3 | f7—f5 |

Det er vanskelig at opdage nogen gode utviklingstræk. Hvis sort derimot allerede hadde sin springer paa d7 eller ihvertfald paa vei dit, saa vilde han praktisk talt være uten vanskeligheter. Et talende indicium til fordel for den opfatning at e4—e5 maa ske for Sf6 og ikke efter.

- | | |
|-----------|--------|
| 7. Dg4—g3 | Sg8—e7 |
| 8. 0—0 | Se7—g6 |
| 9. h2—h4 | — — |

- | | |
|------------|--------|
| 9. — — | Dd8—c7 |
| 10. Tf1—e1 | Lc8—d7 |

Her maatte vel Lc5, 11. h5, Sf8 ske.

- | | |
|-----------|-------|
| 11. a2—a3 | 0—0—0 |
| 12. b2—b4 | — — |

Allerede her kunde hvit erobre kvaliteten ved 12. b5, Se7; 13. Sg5. Te8; 14. Sf7, Tg8; 15. Sd6†; men faar dog efterpaa endel vanskeligheder at kjæmpe med (h5 er udækket og hvit efter i udvikling). Tekstrækket følger logisk av den maate hvorpaa hvit har bygget partiet op.

12. — — a7—a6
Noget bedre var Kb8, f. eks. 13. c3! dc; 14. S+c3, S+b4; 15. a+b, D+c3; 16. Le3, D+d3; 17. L+a7†, Kc8; 18. Tec1†, Lc6; 19. b5! D+b5; 20. Sd4 med udviklet spil. Forøvrig kunde hvit selvfølgelig paa 12. — —, Kb8 ogsaa fortsætte med 13. Lb2.

13. h4—h5 Sg6—e7
14. Lc1—d2 h7—h6
15. a3—a4 g7—g6
16. b4—b5 f5—f4
17. Dg3—g4 — —

Her staar dronningen særdeles godt.

17. — — Sc6—b8
18. c2—c3 — —

Trækket er selvfølgelig temmelig nærliggende; men allerede den omstændighed at man kan renoncere paa tilbageerbringen av bonden d4 og istedet benytte den som angrepsmerke, taler efter min mening sterkt for at min nye spillemaate 4. Dg4 maa besidde en stor indre kraft!

18. — — Td8—e8
Det eneste sort maa nu, for at undgaa materielt tap, er at foreta en mærkelig omgruppering.

19. c3+d4 Kc8—d8

Parti nr. 324. Italiensk parti.

Spillet i „The British Chess Championship Tournament“ i Southport 1924. Føreren av de sorte brikker, H. E. Atkins vandt, som man vil se av notisen under „En passant,“ det engelske mesterskap for ottende gang.

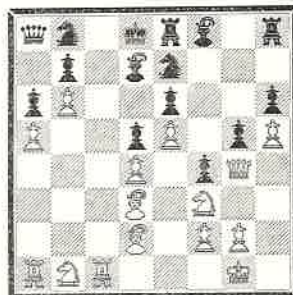
E. Spencer. H. E. Atkins.

1. e2—e4 e7—e5
2. Sg1—f3 Sb8—c6
3. Lf1—c4 Lf8—c5
4. d2—d3 Sg8—f6
5. 0—0 d7—d6
6. c2—c3 Dd8—e7
For paa 7. d3—d4 at spille Lc5—b6.
7. Tf1—e1 Lc5—b6
8. Lc4—b3 Lc8—d7

20. Te1—c1 Dc7—b6
21. a4—a5 Db6—a7
22. b5—b6 Da7—a8

En slik dronningplacering pleier ellers kun at forekomme i problemer.

Stilling efter sorts 22. træk.



23. Tc1—c7 Se7—f5
24. Sb1—c3! Lf8—e7
25. Sc3+d5 Sf5+d4
Eller 25. — —, e+d; 26. L+f5 etc.
26. Sf3+d4 e6+d5
27. Dg4+d7† — —
og matt i neste træk ved Sc6†.

At jeg kunde indsnøre en saa udmerket spiller som Haakansson paa denne maate, har jeg selvfølgelig den omstændighed at takke for, at trækket 4. Dg4 kom fuldstændig overraskende for ham. Et vakkert parti!

A. Nimzowitsch.

9. Sb1—a3 h7—h6
9.—, a7—a6 for at kunne beholde løperen, er ikke forsøkt værd; f. eks. 9.—, a7—a6, 10. Sa3—c4, Lb6—a7, 11. Lc1—e3 og sort maa finde sig i løperbyttet.
10. Sa3—c4 Sc6—a5
11. Sc4+b6 a7+b6
12. Lb3—c2 Sf6—h7
13. d3—d4 Sa5—c6
14. h2—h3 De7—f6
15. Lc1—e3 Ta8—d8

Sort var i besiddelse av den aapne linie og kunde ha tvunget hvit til at sørge for a-bondens sikkerhet før han trak taarnet; men Atkins søker saavidt mulig, paa forhaand at krydse de planer han tillægger sin motstander — i dette tilfælde den forestaaende aapning av d-linien.

Se forøvrig hans 23. og 34. træk.

16. Sf3—h2 g7—g5
17. Lc2—a4 Df7—g6
18. Sh2—f3 f7—f6

Et forsigtig træk som vel kanskje er gjort i tidsnød. 18.—, g5—g4 er sterkt, og en saa god anledning kommer ikke let igjen.

19. c3—c4 h6—h5

Nu er 19.—, g5—g4 ikke godt fordi sort paa 20. Sf3—h4 ikke kan svare Dg6—f6, og paa Dg6—h5 trækker hvit 21. Sh4—f5!

20. Ta1—c1 Th8—g8
21. Tc1—c3 Sh7—f8
22. Kgl—h1 Tg8—h8
23. a2—a3 Td8—a8
24. La4—c2 Dg6—g7
25. Te1—g1 — —

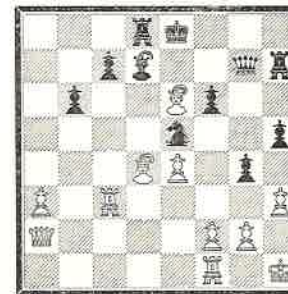
Nu truet atter g5—g4. Tekstrækket muliggjør 26. St3—h2 uten bondetap.

25. — — Sf8—g6
26. b2—b4 Th8—h7?
27. c4—c5 b6+c5

Sort skulde nu ikke utsætte angrepet længer, men straks spilte 27.—, g5—g4 28. Sf3—h2, e5+d4, 29. Le3+d4, Sc6+d4 30. Dd1+d4, d6+c5, 31. b4+c5, b6—b5. Hvits angrep paa dronningfløien er nu stanset, og sort truer med at faa et sterkt spil med Sg6—f4 eller Sg6—e5. Forskjellen mellem dette og hvad der skedde, er særlig det at hvit vilde ha faat en daarlig placert springer paa h2 istedetfor en kraftig løper paa c5.

28. b4+c5 d6+c5
29. d4+e5 Sg6+e5
30. Le3+c5 Se5+f3
31. Dd1+f3 Sc6—e5
32. Df3—e2 Ld7—c6
33. Tg1—f1 g5—g4
34. Lc2—b3 Ta8—d8
35. Lb3—e6 Lc6—d7
36. De2—a2 b7—b6
37. Lc5—d4 — —

Stilling efter hvits 37. træk.



37. — — Ld7+e6
Hvis 37.—, Ld7—b5, 38. Ld4+e5 tør sort ikke svare Lb4+f1 fordi hvit svarer 39. Tc3+c7 og vinder. Hvis 37.—, c7—c5, 38. Ld4+e5, f6+e5, 39. Tf1—d1, Ld7—c6, og skjønt sorts bønder er meget svake, kan hans spil dog forsvares. Efter tekstrækket skulde sort tape. Hvits dronning som tidligere i spillet var forholdsvis passiv, blir nu farlig.

38. Da2+e6† Dg7—e7
Hvis 38.—, Ke8—f8, 39. Ld4+e5, f6+e5, 40. f2—f4 og hvit vinder.

39. De6—g8† Ke8—d7
40. Dg8—b3! Th7—g7

Hvis 40.—, De7—e6, vinder Tc3+c7†. Paa 40.—, De7—d6 følger 41. Ld4+e5, Dd6+e5, 42. Tf1—d1†, Kd7—c8, 43. Td1+d8†, Kc8+d8, 44. Db3—g8† og vinder.

41. Db3—b5† Kd7—e6
42. Ld4+e5 f6+e5
43. f2—f4 g4+f3 e. p.
44. Db5—c4† — —

Dette er forhastet. Fortsættelsen var ganske enkelt 44. Tf1+f3, og sort kan ikke svare De7—g5 p. g. a. 45. Tf3—g3, Dg5—f6 (D+g3, 46. Db3† og vinder), 46. Tc3—c6†, Td8—d6, 47. Db5—c4† og vinder Heller ikke 44.—, Td8—d6 gaar p. g. a. 45. Db5—c4†, Ke6—d7, 46. Dc4+c7† Kd7—e8, 47. Dc7—b8†, Td6—d8, 48. Tc3—c8 og vinder. Sorts eneste haab vilde være 44.—, c7—c5, 45. Db5+b6†, De7—d6 og hvit har valget mellem et dronningbytte med vundet slutspil eller en fortsættelse av angrepet med 46. Db6—b5.

44. — — Ke6—f6
45. Tf1+f3† Kf6—g6
46. Tf3—f5 h5—h4
47. Dc4—e2 Kg6—h7

48. Tf5—h5† Kh7—g6
 49. Tc3—c6† Td8—d6
 50. De2—f3 De7—e6
 51. Tc6—c3 — —

51. T+d6, c+d, 52. T+h4 er tilstrækkelig for at vinde.

51. — — Tg7—f7
 52. Df3—e2 Td6—d2

53. Th5+e5 — —
 Hvit overser at han ikke kan ta taarnet p. g. a. Tf7—f1 matt. Efter 53. De2+d2, Kg6+h5, er stillingen ganske god for sort som forresten er sluppet vel let i fra det.
 53 — — De6+e5
 Hvit gir op
 Noter av *J. H. Blake* i „British Chess Magazine.“

J. A. Blackburne †

Schakmesternes senior, J. H. Blackburne, er avgaat ved døden, 83 aar gammel. Først i nittenaars alderen lærte han at spille schak, men allerede aaret efter, i 1861, tok han første præmie i „Manchester Chess Clubs“ turnering og blev denne klubs ledende spiller. I de efterfølgende 53 aar deltok han i likesaamange nationale og internationale turneringer, indtil han i 1914 fandt at burde hvile paa sine laurbær, efter det aar at ha delt førstepræmien i Chester med Yates. Hans turneringstabel omfatter 814 partier med en gevinstprocent av over 62. Hans egentlige internationale gjennombrud kom i 1881, i den første store turnering i Berlin, hvor han tapte det første parti, gjorde nr. 2 remis og derpaa vandt tretten i rækkefølge, kun avbrudt av en remis. Han blev heren overlegen nr. 1 med Zukertort 3 points efter. — Blackburne var en fremragende blindspiller og simultanspiller; i enkelte aar, paa taas der, har han spillet op til 2000 partier! En tid var han ogsaa en produktiv problemforfatter. — Den sidste internationale turnering Blackburne deltok i var Petrograd 1914 (hvor bl. a. Lasker, Capablanca, Alechine og Reii deltok) og her fik han 9. præmie, samt en skjønhetspræmie for efterfølgende parti:

Parti nr. 325. Uregelmæssig aapning.

Blackburne.

A. Nimzowitsch.

1. e2—e3 d7—d6
 d7—d5 eller f7—f5 er bedre.
 2. f2—f4 e7—e5
 3. f4+e5 d6+e5
 4. Sb1—c3 Lf8—d6
 5. e3—e4 Lc8—e6
 6. Sg1—f3 f7—f6
 7. d2—d3 Sg8—e7
 8. Lc1—e3 c7—c5
 9. Dd1—d2 Sb8—c6
 10. Lf1—e2 Sc6—d4
 11. 0—0 0—0
 12. Sc3—d1 Se7—c6

Med henblik paa et angrep paa droningfløien; men 12.—, Sg6 er bedre.

13. c2—c3 Sd4+e2†
 14. Dd2+e2 Tf8—e8
 15. Sf3—h4 Ld6—f8
 16. Sh4—f5 Kg8—h8
 17. g2—g4 Dd8—d7
 18. Sd1—f2 a7—a5

Sort fortsætter sit arbeide paa droningfløien.

19. a2—a3 b7—b5
 Lasker foreslog senere 19.— Lb3, hvis 20. c4, saa Sd4, 21. L+d4, c5+d4, og sort vilde da faa anledning til at aapne b-linien og beherske denne med taarnet.
 20. Ta1—d1 Ta8—b8
 21. Td1—d2 b5—b4
 22. a3+b4 a5+b4
 23. c3—c4 Tb8—a8
 23.—, g7—g6 fulgt av Lg7 var bedst.
 24. De2—f3 Ta8—a7
 25. g4—g5! g7—g6
 26. Sf2—g4! g6+f5

Paa 26.—, f+g følger 27. L+g5, g+f, 28. Sf6, Df7, 29. S+e8, D+e8, 30. Lf6† o. s. v.

27. Sg4+f6 Sc6—d4
 27.—, f+e, 28. Dh5, Df7, 29. g5—g6, D+g6†, 30. D+g6, h7+g6, 31. Sf6+e8 og hvit vinder.
 28. Df3—f2 Dd7—c6
 29. Sf6+e8 Dc6+e8
 30. Le3+d4 e5+d4

31. e4+f5 Le6—d7
 32. Tf1—e1 De8—f7
 33. Df2—h4 Ta7—a8
 Hvis 33.—, D+f5, Tf1. Paa 33.—, L+f5 følger Tf2, og hvit dobler taarnene.
 34. Td2—f2 Ld7—c6
 35. Dh4—g4 Ta8—e8
 36. Te1+e8 Df7+e8
 37. Tf2—e2 De8—d7
 38. Te2—e6 Lc6—a8

39. g5—g6 h7+g6
 40. Te6+g6 — —
 Truer matt i to træk.
 40. — — Dg7—h7
 41. Dg4—g3! Dh7—h5
 42. Tg6—g4! Opgit.
 Paa 42.—, Tg8† fulgt av T+f8 faar sort remis ved evig schak.
 („The Year-Book of Chess 1914“)

Parti nr. 326. Spansk parti.

Spillet i Schakolympiaden 1924.

M. Golmayo
 (Spanien)

K. Havasi
 (Ungarn)

1. e2—e4 e7—e5
 2. Sg1—f3 Sb8—c6
 3. Lf1—b5 d7—d6
 4. d2—d4 Lc8—d7
 5. Sb1—c3 Sg8—f6
 6. 0—0 Lf8—e7
 7. b2—b3 — —

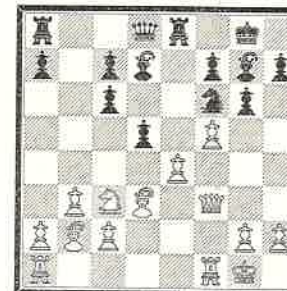
7. Tf1—e1 spilles i almindelighed her, hvorpaa sort tvinges til at bytte bønder. Det andet alternativ er 7. Lc1—g5.

7. — — e5+d4
 Nu er avbyttet forhastet. Kort rokade, fulgt av Tf8—e8, hadde været bedre.

8. Sf3+d4 0—0
 9. Sd4+c6 b7+c6
 10. Lb5—d3 Tf8—e8
 d6—d5 gir sort et friere spil.
 11. Lc1—b2 Le7—f8
 12. f2—f4 g7—g6?
 13. Dd1—f3 Lf8—g7
 14. f4—f5 d6—d5

Sorts sidste træk er meget svakt, og han har vel overset hvits svar. Bedst var her Te8—f8 eller g6+f5 for at blokere løperens diagonal.

Stilling efter sorts 14. træk.



15. e4—e5! Te8+e5
 16. Sc3—e2 Te5—e7
 Sorts eneste chance var at gi kvaliteten ved Te5+f5, 17. Ld3+f5, Ld7+f5, 18. Ta1—e1 (hvis 18. L+f6 L+f6), Sf6—e4.
 17. f5+g6 Ld7—g4
 18. g6+h7† Kg8—h8
 Hvis Kf8, følger 19. D+f6.
 19. Df3+f6!

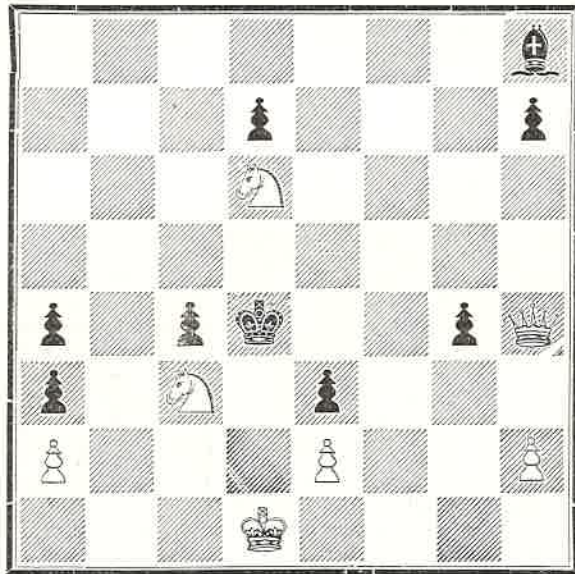
Sort gir op.

Noter av *J. H. Blake* i „British Chess Magazine“.

OPGAVER

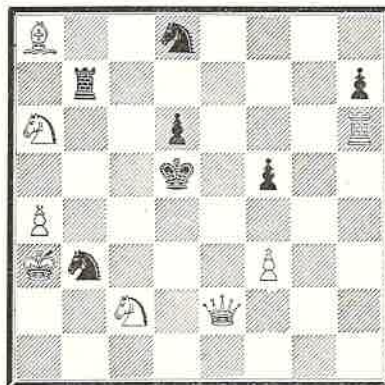
Al korrespondance vedrørende opgaver bedes sendt hr. Th. C. Henriksen, Fredrikstad.

483. *K. J. Vatne*, Lena.
(Original).



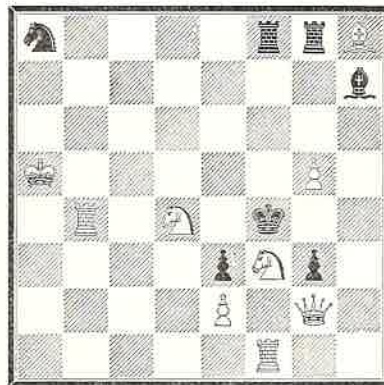
Matt i 3 træk.

484. *F. M. Lindeberg*, Kristiania.
(Original).



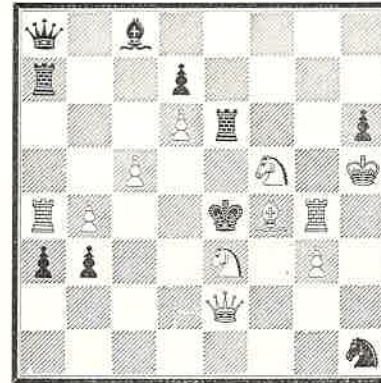
Matt i 2 træk.

485. *F. M. Lindeberg*.
(Original).



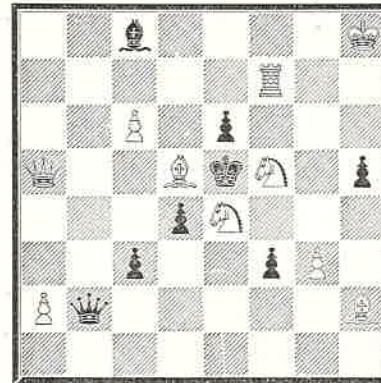
Matt i 2 træk.

486. *F. M. Lindeberg*, Kristiania.
(Original).



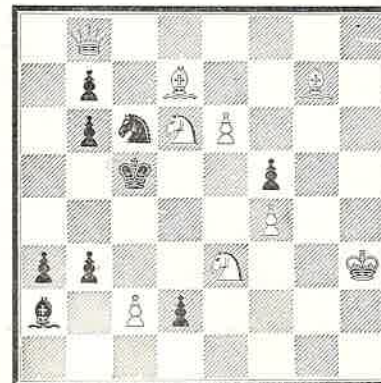
Matt i 2 træk.

488. *S. & E. Sars*, Kr.sand.
(Original).



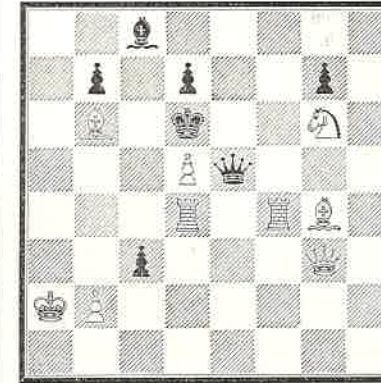
Matt i 2 træk.

490. *P. Wahlmark*, Uppsala.
(3. pr. Trollhättan Schacksällskap 1924).



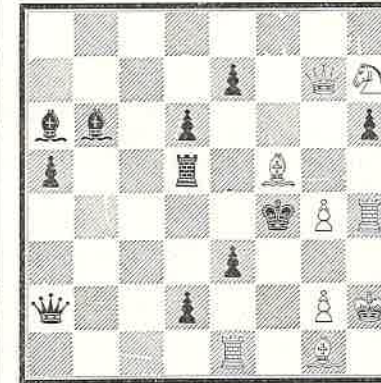
Matt i 3 træk.

487. *Leif Endresen*, Bergen.
(Original).



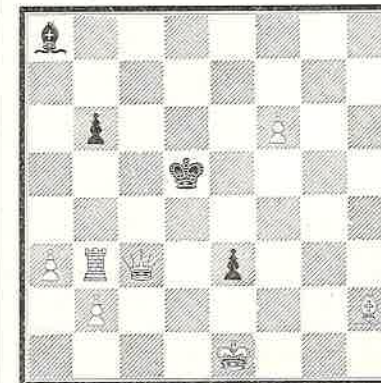
Matt i 2 træk.

489. *August Jensen*, Narvik.
(Original).



Matt i 2 træk.

491. *Th. C. Henriksen*, Fr.stad.
(Extra pr. Trollhättan Schacksällskap 1924)



Matt i 3 træk.

Løsninger.

Juli.

456. (Henriksen) Med hvit Bb5 og sort Bb6. 1. Dd1, Se3. 2. f2-f4†, Sh6, 2. Dd2; Sf6. 2. Sg6†; S+f2 (+h2). 2. K+S.
457. (Knudsen) 1. Db1, ∞. 2. De4†; T+S, 2. D+a1†; Sc7, 2. Te4†; K+d6, 2. D+b4†, Df5, 2. D+D†.
458. (Knudsen) 1. Dh5.
459. (Vatne) 1. Sc3 - d5, truer 2. Sc7, 3. Se6†; Ke4, 2. Lc6, Kf3, 3. Sf4†.
460. (Gulbrandsen) 1. Lf4, Kc7 (f1 (D)). 2. Te6†; T∞, 2. Td5††.
461. (Jensen) 1. Tg5 truer Lb7†; Ld5, 2. T+a1, T+g4 (e5) 2. Tf5†; e6, 2. Tf7†. Biløsning: 1. Tf5†. K+g4, 2. Se4, o. s. v.
462. (Nielsen) 1. Se1, 2. Løper opponerer taarn, og springer sætter matt.
463. (Kubbel) 1. Sg6, ∞. 2. T+e4; K+e6, 2. T+e4†; d+c (L+e6), 2. Dd3†; f5, Sf4.
464. (Duras) 1. Ld5, e+d5, 2. Sc6†; Kc5, 2. Sb7†; S ∞, 2. Db3†.

Rigtige løsninger modtaget fra:

G., (Kri.a), alle opgaver + bil. til nr. 461. Karl Nielsen, (Ribe), alle ÷ 464 + bil. til 461. K. J. Vatne, (Lena), alle originalopgaver + bil til nr. 461. Lars Hanssen, (Kri.a), F. Dworak, (Bergen), Th. Sigvaldsen, (Skien), Gottfr. Nielsens, (Skien), alle originalopgaver. Bernh. Johannessen, (Skien) alle originalopgaver ÷ 460. Johan Jørgensen, (Rusten), 456 - 458, 460-462 + bil. til nr. 461. Hans Solberg, (Kri.a) alle ÷ 457.

Stillingen i løsningsturneringen er nu:

K. J. Vatne 43 points. G. Kri.a 42 p. Gottfred Nielsens, 37 p. Karl Nielsen 36 p. Lars Hanssen, Th. Sigvaldsen 35 p. F. Dworak 34 p. Bernhard Johannessen, Johan Jørgensen 31 p.

Opgave-afdelingens brevkasse.

Tak for opgaver og løsninger fra: S. S., (Kri.a): Brevkort avsendt. K. J. V., (Lena), K. Nielsen; (Ribe). T. S., (Skien). G., (Kri.a). B. K., (Bergen). S. S., (Kristiansund).

Redaktionens brevkasse.

Tak for brev fra H. B. B. (Drammen); ideen skal bli nærmere prøvet, skjønt mange helder til den mening, at løsning av opgaver er en meget uhensigtsmessig træning for det praktiske spil. H. H. (Skien) og Inge A. (Kr.a); manglende sendt. C. V. (tidl. Aalesund); adr. for. bemerket. J. S. (Sarpsborg); den nye korr. notert. E. S. (Høyanger); notert i Kl. II. A. M. J. (Narvik); kort sendt. Herm. D. (Tønsberg), ang. tidl. korr.sp.turn., henvend Dem skr. til Chr.a Schakelskab, Arbeidergt. 2. Anm. til kl. II. notert. Edv. R. (Snaasa); Kl. IV. allerede fuld, men ny turn. om ikke saa lang tid. P. (Larvik) R. R. (Tr.hjem). O. N. H. (Ski) slutspillet maa desværre staa over til næste nr.

Norsk Schakblad - Organ for Norsk Schakforbund - utkommer hver maaned og koster kr 8.- pr. aargang. Abonnement kan tegnes ved enhver postanstalt i Norge, Sverige og Danmark. *Chefredaktør:* O. Trygve Dalseg. *Opgaveredaktør:* Th. C. Henriksen *Partiredaktion:* Lars Hanssen, Storm Herseth, Willy Kristiansen, E. Møbak. Korrespondance vedrørende opgaver bedes sendt Th. C. Henriksen, Fredrikstad. Al anden korrespondance adresseres Norsk Schakblad, Boks 2601, Kristiania.

Red. slut 23. oktober. Trykt og levert til postvesenet den 5. november 1924.

Nye Abonnenter

kan endnu erholde blade fra 1. januar 1924, da der findes et restoplag av de hittil utkomne numre. Virk for Norsk Schakblads utbredelse! Hver ny abonnent betyr en direkte og indirekte støtte for vort landschakliv!



DELTAR DE

i Norsk Schakblads korrespondanceturnering?

Den morsomste og mest interessante maate at øke sin spillestyrke paa.

Turneringsreglerne findes indtatt i nummer 2.