

Vort store lager av schak-
brikker og schakbretter anbefales.

Almindelige schakbrikker, 6 størrelser.	fra kr. 3.50 til kr. 8.00 pr. spill
Internationale " 4 "	- - 7.00 - - 12.00 - -
Do. med bly og filt 6 "	- - 13.00 - - 28.00 - -
Reiseschak av ben 2 "	- - 10.00 - - 12.00 - -
" i skind "	- - 10.00
Schakbretter av pap	- - 1.50 - - 2.25 - -
" paa karton	- - 0.40 - - 0.60 - -
" av træ en mængde sorter og størrelser	- - 5.00 - - 25.00 - -
Schakbretter av voksduk kr. 2.50, 3.50 og 4.50.	

Schaklitteratur i godt udvalg.

N. W. DAMM & SØN
ØVRE SLOTSGATE 6, KRISTIANIA

CAMMERMEYERS BOGHANDEL
(Karl Johansgate 41-43, KRISTIANIA)

anbefaler sig med sit lager av
SCHAKLITTERATUR

Nr. 9—12. September—December 1922.

NORSK SCHAKBLAD

REDAKTION:

JAC. A. BREKKE, TR. AALHEIM

MEDARBEIDERE:

RICHARD RÉTI, Wien

LEIF F. D. LUND, J. SCHEEL,

O. HOVIND, TH. OLAFSEN

UTGIT AV

CHRISTIANIA SCHAKSELSKAB



AARGANG IV

KRISTIANIA :: JOHANSEN & NIELSENS BOKTRYKKERI

Præmier og presenter

for alle anledninger i guld, sølv og sølvplet

Godt udvalg. Rimelige priser



Guldsmed Martin Sunde

Storgaten 8

NORSK SCHAKBLAD

UTGITT AV CHRISTIANIA SCHAKSELSKAB

Utkommer med 12 nummere aarlig. Abonnement kan tegnes ved enhver postanstalt i Norge, Sverige og Danmark. Kr. 8,00 pr. aargang.

Nr. 9-12

August-December 1922.

4. aarg.

Partier.

Parti nr. 258. Dronninggambit.

Spillet i Teplitz turneringen 7. oktober 1922.

R. Réti.	H. Wolf.
1. d2—d4	d7—d5
2. c2—c4	e7—e6
3. Sb1—c3	Sg8—f6
4. Lc1—g5	Lf8—e7
5. e2—e3	0—0
6. Sg1—f3	Sb8—d7
7. Ta1—c1	c7—c6
8. Dd1—c2	a7—a6

Dette træk blev før p. g. a. 9. c5 anset for ugunstig. Men Wolf havde i forberedelse et mot-træk som under turneringen blev fundet av Teichmann.

9. c4—c5	e6—e5!
10. d4+e5	Sf6—g4
11. Lg5+e7	Dd8+e7
12. Sc3—a4	— —

Kanske var det bedst ikke straks at spille paa svakhetene ved den sorte dronningfløi, men la Sc3 foreløbig virke paa tredje linje og fortsætte med 12. b4.

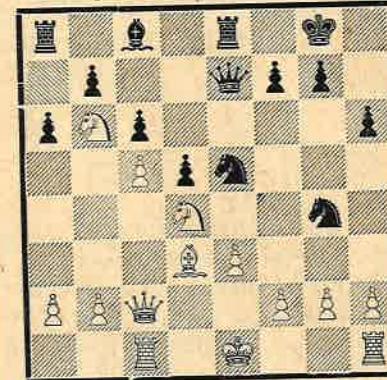
12. — —	Tf8—e8
13. Lf1—d3	h7—h6

Naturligvis tør ikke sort spille 13. — —, Sf8, da hvid da med 14. Sb6, efterfulgt av 15. S+c8, og 16. Lf5 vilde komme i fordel.

14. Sf3—d4	— —
------------	-----

Hvit søger at komme i fordel paa dronningfløien, mens hans kongestilling endnu ikke er sikker. Nødvendig var først 14. h3.

Stilling efter hvits 15de træk.



14. — —	Sd7+e5
15. Sa4—b6	— —

Hvit haaber nu efter 15. — —, Tb8, 16. S+c8, at komme i fordel med S—f5 efterfulgt av Sd6. Men det kommer ganske anderledes.

15. — —	Sg4+f2!!
16. Ld3—h7†	— —

Hvit vælger endnu den bedste chance. 16. K+f2 vilde p. g. a. S—g4† være hurtig fordærvelig.

16. — —	Kg8—h8
17. 0—0	Sf2—g4
18. Sb6+a8	Sg4+e3
19. Dc2—e2	— —

Adskillig sterkere var 19. D—c3. Forskjellen mellem fortsættelsen i partiet ligger deri,

at Sd4 da ikke er udækket, hvilket i det følgende paaskynder undergangen. En pen mulighed som viser chansen for hvid med træk 19. Dc3 er f. eks. 19. Dc3, S+f1, 20. Lf5. (Nu er Sf1 inde-spærret) 20. — —, L+f5? (Meget bedre er 20. — —, Sh2! hvorpaa det sorte angreb burde trænge igjennem.) 21. S+f5, Df6. (Hvis De6 saa 22. Sc7) 22. T+f1, T+a8; 23. Sd6, De6; 24. D+e5! og hvid vinder.

Parti nr. 259. Skandinavisk parti.

Spillet i Teplitz turneringen oktober 1922.

R. Réti. A. Rubinstein.

- | | |
|-----------|--------|
| 1. e2—e4 | d7—d5 |
| 2. e4+d5 | Dd8+d5 |
| 3. Sb1—c3 | Dd5—a5 |
| 4. Sg1—f3 | — — |

Før i tiden foretrak man her d2—d4. Tekstrækket er i overensstemmelse med det moderne princip, ikke at lette motstanderen i at fatte en plan ved en altfor tidlig opstilling av sin egen bondeformation.

- | | |
|----------------------------|---------------|
| 4. — — | Sb8—c6 |
| Paa 4. Lf5 er 5. b4! D+b4, | |
| 6. Tb1 | meget stærkt. |
| 5. Lf1—b5 | Lc8—d7 |
| 6. 0—0 | e7—e6 |
| 7. d2—d4 | Lf8—b4 |
| 8. Dd1—d3 | Lb4+c3 |
| 9. b2+c3 | a7—a6 |
| 10. Lb5—c4 | Sg8—e7 |

I den hensigt at gjøre spillet mere bekvemt ved Df5.

- | | |
|---|----------------------|
| 11. Ta1—b1! | Ta8—b8 |
| Paa 11. — —, b6 følger | |
| 12. Lf4; | Paa 11. — —, b5 staa |
| den sorte dronning slet og punktet c5 blir svakt. | |
| S12. Sf3—g5! | — — |
| Muliggjør Dg3 og truer | |
| g5—e4—c5. | |
| 12. — — | Da5—f5 |

- | | |
|--------------------------|----------|
| 19. — — | Se3+f1 |
| 20. Lh7—b1 | Sf1+h2! |
| Nu ser man svakheden med | |
| den udækkede Sd4. | |
| 21. Sa8—b6 | Se5—f3†! |
| 22. g2+f3 | De7—g5† |
| 23. Kg1+h2 | Te8+e2† |
| 24. Sd4+e2 | Dg5—e5† |
| 25. Se2—g3 | De5+b2† |

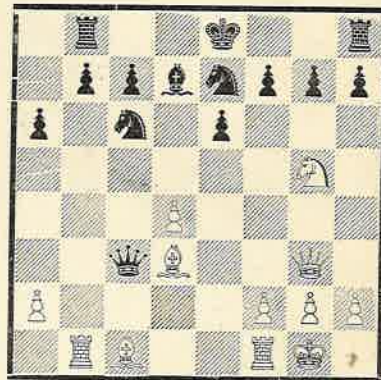
Hvit gir op.

Dette parti fik 1ste skjønheitspris

Noter av R. Réti for *Norsk Schakblad*.

- | | |
|------------------------------|--------|
| 13. Dd3—g3! | — — |
| Indledningen til en overras- | |
| kende kombination. | |
| 13. — — | Df5+c2 |
| 14. Lc4—d3! | Dc2+c3 |

Stilling efter sorts 14de træk.



- | | |
|---------------------------------|---------|
| 15. Sg5+f7!! | Se7—f5! |
| Naturligvis ikke 15. — — | |
| Kf7, 16. Lg6†. | |
| 16. Ld3+f5 | Dc3+g3 |
| 17. f2+g3 | 0—0 |
| Efter K+f7; 18. L+h7† | |
| blir den sorte stilling hurtig | |
| uholdbar. | |
| 18. Lc1—a3! | — — |
| Dette er kombinationens | |
| point. Nu taper sort kvaliteten | |

da 18. — —, T+f7 strander paa 19. L+h7†.

- | | |
|--------------------------------|--------|
| 18. — — | e6+f5 |
| 19. La3+f8 | Kg8+f7 |
| 20. Lf8—a3 | Ld7—e6 |
| Paa 20. — —, S+d4 vinder | |
| 21. Tf—d1, Se2†; 22. Kf2, Lb5; | |
| 23. T+b5. | |
| 21. d4—d5! | Le6+d5 |
| 22. Tf1+f5† | Kf7—e6 |
| 23. Tf5—f2 | — — |

Nu kan sort likeoverfor truselen Te1† efterfulgt av Td2 ikke undgaa videre tap.

- | | |
|------------------------|--------|
| 23. — — | Sc6—a5 |
| 24. Tb1—e1† | Ke6—d7 |
| 25. Tf2—f5 | Kd7—c6 |
| Paa 25. — —, c6 følger | |

matt i 2 træk.

- | | |
|-------------|--------|
| 26. Te1—c1† | Sa5—c4 |
| 27. Tc1+c4 | Ld5+c4 |
| 28. Tf5—c5† | Kc6—b6 |
| 29. Tc5+c4 | Tb8—d8 |
| 30. Tc4—c2 | Td8—d5 |

Slutspillet kræver endnu præsisst spil, men er dog vundet for hvid.

- | | |
|-------------------------------|--------|
| 31. Kg1—f2 | c7—c5 |
| 32. La3—b2 | g7—g6 |
| 33. Kf2—e3 | Kb6—c6 |
| 34. Tc2—d2 | Td5—h5 |
| Efter taarnavbytte vilde sort | |
| med sine bønder mot løperen | |
| tilslut komme i trækvang. | |
| 35. h2—h3 | c5—c4 |
| Paa anden maate kan sort | |
| ikke undgaa taarnavbytte. Det | |
| truet g4. Men hvis 35. — —, | |
| Tf5 saa 36. Tf2. | |
| 36. Td2—d4 | b7—b5 |

- | | |
|-----------------------------|---------|
| 37. g3—g4 | — — |
| Ikke saa godt vilde 37. Th4 | |
| være p. g. a. 37. — —, | Td5! |
| 37. — — | Th5—e5† |
| 38. Td4—e4 | Te5—d5 |
| 39. Te4—e6† | Kc6—c5 |
| Paa 39. — —, Kb7 følger | |
| 40. Ld4. | |

40. Te6+a6! — —
Her var Te6—e5 ikke godt p. g. a. 40—T+e5, 41. L+e5, Kb4, 42 Lb2, c3; 43. Lc1, Kc4 osv.

- | | |
|----------------------------------|---------|
| 40. — — | Td5—d3† |
| 41. Ke3—e4 | Kc5—b4 |
| Daarlig var 41. — —, Tg3 | |
| p. g. a. 42. Le5! Likesaa 41—Td2 | |
| p. g. a. 42 La3†, b4; 43. Ta5† | |
| efterfulgt av L+b4. Paa 41. | |
| b4 fortsætter hvid med Ta5†, | |
| Kb6; 43. Td5. | |

42. Lb2—e5 Td3—d2
43. Le5—f4 Td2—d1
Efter 43. — —, T+g2 frem-

tvinger 44. Kd4 matt.
44. Lf4—d6† Kb4—c3

45. Ta6—b6 — —
Dermed er tap av bonde b5 ved a3 og L4 ikke at forhindre. Partiet er hermed færdig.

- | | |
|----------------------------------|---------|
| 45. — — | Td1—d4† |
| 46. Ke4—e5 | Td4—d2 |
| 47. Tb6+b5 | Td2+a2 |
| 48. Tb5—b7 | h7—h5 |
| 49. g4+h5 | g6+h5 |
| 50. Ke5—e4 | Ta2—e2† |
| Hvis 50. — —, T+g2 saa | |
| 51. Le5† efterfulgt av 52. Tb2†. | |
| 51. Ke4—f3 | Te2—e6 |
| 52. Ld6—f4 og vinder. | |

Noter av R. Réti for *Norsk Schakblad*.

Parti nr. 260. Hollandsk parti.

Spillet i Teplitz-turneringen oktober 1922.

A. Rubinstein J. Mieses.

- | | |
|----------|-------|
| 1. d2—d4 | f7—f5 |
| 2. g2—g3 | — — |

Denne fortsættelse som stammer fra Steinitz, ansees nu atter

som den sterkeste. Løperutviklingen til g2, forhindrer b7—b6 efterfulgt av Lb7 og paa anden maate kan løperen vanskelig utvikles p. g. a. bonde f5.

2. — — e7—e6
 3. Lf1—g2 Sg8—f6
 4. Sg1—f3 — —
 Den store teoretiker Grünfeldt utvikler i denne stilling springeren regelmæssig til h3.
 4. — — d7—d5
 5. 0—0 Sb8—d7
 6. c2—c4 c7—c6
 7. Dd1—c2 Sf6—e4
 8. Sb1—c3 Lf8—e7
 9. b2—b3 g7—g5

Skjønt dette angreps forsøk ser vovelig ut, er det paa ingen maate at dadle, da sort p. g. a. den indespærrede løper paa c8 i lengden vil staa positionelt daarlig.

10. Sc3+e4 d5+e4
 11. Sf3—e5 Sd7+e5
 12. d4+e5 g5—g4
 13. Lc1—e3 h7—h5
 14. Tf1—d1 Dd8—c7
 15. Dc2—c3 c6—c5

For nu endelig at kunne utvikle dronningløperen, og saaledes ogsaa faa dronningtaarnet med i spillet.

16. Td1—d2 Lc8—d7
 17. Ta1—d1 0—0—0

Nu blir hvits motangrep sterkere end sorts oprindelige angrep. Mest chanser bød, som Mieses ogsaa angir, Tad8 etterfulgt av Kf7 hvorpaa i det mindste sorts konge er i sikkerhet.

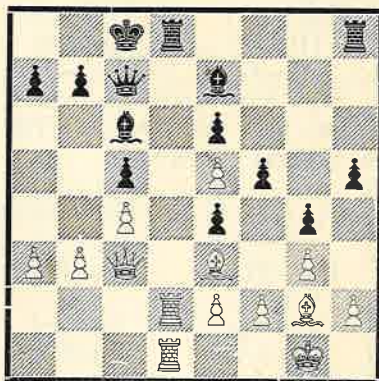
18. a2—a3 — —
 Begyndelsen til det avgjørende gjennombrud.

18. — — Ld7—c6
 19. Td2—d6! — —

Dette kvalitetsoffer lammer fullstendig sorts spil. Sorts angrep kommer i stampe og det hvite angrep kan utvikle sig uforstyrret.

19. — — b7—b6
 Tar sort straks kvaliteten vil ogsaa bonde c5 gaa tapt.
 20. b3—b4 c5+b4
 21. a3+b4 Le7+d6
 22. e5+d6 Dc7—d7

Stilling efter sorts 18de træk.



23. b4—b5! Lc6—b7
 24. Dc3—a3 Kc8—b8
 25. Td1—a1 Dd7+d6

Hvis sort for at dække a7 flytter løperen til a8 eller c8 saa er 26. L+b6 avgjørende.

26. Da3+a7† Kb8—c7
 27. c4—c5! b6+c5
 28. Ta1—c1 Td8 c8
 29. b5—b6† — —

Ikke saa sterkt var 29. Lf4, e5; 30. L+e5, D+e5; 31. T+c5† da sort faar to taarn for dronningen.

29. — — Kc7—c6
 30. Le3+c5. Her — — hadde hvit anledning til sogar at tape partiet. Nemlig 30. T+c5†? D+c5; 31. L+c5, Ta8.

30. — — Dd6—d2
 31. Da7—a4† Sort gav op.

Noter av R. Réti for *Norsk Schakblad*.

Parti nr. 261. Dronningbondespil.

Spillet i Teplitz turneringen, oktober 1922.

- | R. Réti. | R. Spielmann. |
|-----------|---------------|
| 1. d2—d4 | d7—d5 |
| 2. c2—c4 | c7—c6 |
| 3. e2—e3 | Sg8—f6 |
| 4. Sb1—d2 | — — |

Da dronningløperen skal utvikles over b2 vil ikke hvit flytte springeren til c3 for ikke at stenge for den diagonalen.

- | | |
|-----------|--------|
| 4. — — | Lc8—f5 |
| 5. Sg1—f3 | e7—e6 |
| 6. Lf1—e2 | Lf8—d6 |
| 7. c4—c5 | — — |

Hvit vil utnytte dronningløperens fjernelse fra den sorte dronningfløi, idet han fastholder bønderne paa denne fløi paa hvite felter og gjør dem til angrepsmerker. Angrepsplanen er b4—b5 etterfulgt av D—a4, hvorpaa bonde c6 er vanskelig at dække naar sort i mellemtiden har gjort trakket Sb8—d7, et træk som dog engang maa følge. Men etter c6+b5 vilde bønderne b7 og d5 bli svake.

- | | |
|-----------|--------|
| 7. — — | Ld6—c7 |
| 8. b2—b4 | Sb8—d7 |
| 9. Lc1—b2 | — — |
- Forhindrer e6—e5.

Sort forsøker at beskjæftige hvit paa kongefløyen.

- | | |
|------------|--------|
| 10. Sd2+e4 | — — |
| 10. — — | Lf5+e4 |
| 11. 0—0 | Dd8—f6 |

Truer med Dh6 at fremtvinge en svækkelse i den hvite rokadestilling, enten h3 eller g3.

- | | |
|-------------|--------|
| 12. Sf3—d2! | Df6—h6 |
| 13. f2—f4 | f7—f5 |

Angrepet g7—g5 strander paa 14. Sd2+e4, d5+e4; 15. d4—d5!

- | | |
|------------|-------|
| 14. Sd2+e4 | f5+e4 |
| 15. b4—b5 | — — |
- Endelig blir hvit istand til igjen at opta sin angrepsplan.

- | | |
|------------|-------|
| 15. — — | 0—0 |
| 16. Dd1—a4 | e6—e5 |
- Dette vakre træk er det eneste forsvar av c6 som kommer i betragtning.

- | | |
|-----------|-----|
| 17. d4+e5 | — — |
|-----------|-----|
- F-bonden tør her og i det følgende ikke slaa p. g. a. D+e3†. Lokkende men ikke godt var 17. Lg4. Sort vilde derpaa med e5+f4! 18. L+d7, f3, 19. g3 D+e3† etc. med fordel ofre en officer for 2 forbundene fribønder.

17. — — Lc7+e5
 Etter 17. — —, S+e5, 18. Dc2 hadde hvit likeledes angrep paa den sorte dronningfløyen.

- | | |
|------------|--------|
| 18. Lb2+e5 | Sd7+e5 |
| 19. Da4—d4 | Se5—d7 |
| 20. Ta1—b1 | Dh6—e6 |

Sort kunde forsvare sig med Ta8—b8 hvorpaa hvit vilde fastholde angrepet med Tb2.

- | | |
|-------------|--------|
| 21. b5+c6 | De6+c6 |
| 22. Le2—b5 | Dc6—e6 |
| 23. Lb5—a4 | Ta8—b8 |
| 24. Tf1—d1 | Sd7—f6 |
| 25. Td1—d2 | Tf8—f7 |
| 26. Dd4—e5! | — — |

Den avgjørende manøvre.

- | | |
|------------|--------|
| 26. — — | De6+e5 |
| 27. f4+e5 | Sf6—g4 |
| 28. Td1+d5 | — — |

Hvit maa endnu træffe de rigtige træk for ikke at gi motparten nogen chance. Forfeilet var f. eks. 28. Lb3, S+e3; 29. Te1 p. g. a. Tbf8!

28. — — Sg4+e3
 29. Td5—d7! — —
 Igjen det sterkeste. Hvis
 29. Td4, Tf4, 30. c6? saa igjen
 Tbf8, etterfulgt av b+c.
 29. — — Tf8—f5
 Hvis 29. — —, T+d7, 30.
 L+d7, Tf8 saa enkelt 31. h3 og
 sort har intet godt træk med
 springeren, da efter Sc2, e-bon-
 den gaar frem

Parti nr. 262. Dronninggambit.

Spillet i Wienerturneringen november 1922.

Grünfeld.

1.	d2—d4	Sg8—f6
2.	Sg1—f3	d7—d5
3.	c2—c4	e7—e6
4.	Sb1—c3	Lf8—e7
5.	Lc1—g5	0—0
6.	e2—e3	Sb8—d7
7.	Ta1—c1	c7—c6
8.	Dd1—c2	a7—a6

Den samme stilling frem-
 kom i skjønhetpartiet Réti—Wolf
 (Teplitz). Der fortsatte hvit med
 9. c4—c5?, hvorpaa sort med
 e6—e5! befriet sit spil.

9. a2—a3! — —

Med den idé at føre Lf1
 over c4 og a2 til b1.

9.	— —	h7—h6
10.	Lg5—h4	d5+c4
11.	Lf1+c4	b7—b5
12.	Lc4—a2	Lc8—b7
13.	La2—b1	Tf8—e8
14.	Sf3—e5	Sd7—f8

Dette unyttige defensivtræk
 er et avgjørende tempotap. Rig-
 tig var straks 14. — —, c5.
 Hvis da avbytte paa d7 og f6
 saa er schakken paa h7 fuld-
 stendig ufarlig. Men hvis 15.
 S+d7, D+d7, 16. d+c saa tør
 sort rigtignok ikke spille hverken
 L+c5 eller L+g2, men opnaar
 med 16. — —, Dc6! et godt spil.
 15. 0—0 c6—c5

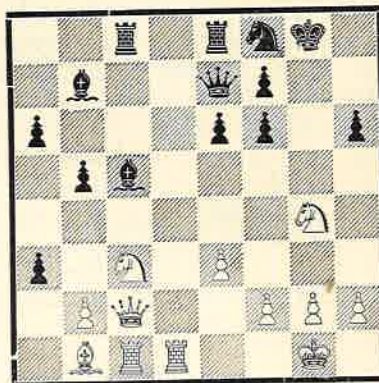
30.	h2—h3	— —
Truer bl. a. springergevinst		
ved Tel.		
30.	— —	Tf5+e5
31.	c5—c6	b7—b5
32.	c6—c7	Tb8—c8
33.	Td7—d8†	Te5—e8
34.	Td8+e8	Tc8+e8
35.	Tb1+b5	Opgit.

Noter av R. Réti for *Norsk Schakblad*.

Nu vinder hvit i angrepet.
 Men ellers vilde det sorte spil
 med b2—b4 bli fullstendig
 lammet.

16.	d4+c5	Le7+c5
17.	Tf1—d1	Dd8—e7
18.	Se5—g4	Ta8—c8
19.	Lh4+f6	g7+f6

Stilling etter sorts 19de træk.



20.	Td1—d7!!	De7+d7
Hvis S+d7 saa matt i 2 træk.		
21.	Sg4+f6†	Kg8—g7
22.	Sf6+d7	Sf8+d7
23.	Dc2—h7†	Kg7—f8
24.	Lb1—e4	Lb7+e4
25.	Dh7+h6†	Kf8—g8
26.	Sc3+e4	Lc5—f8
27.	Dh6—g5†	Lf8—g7
28.	Tc1—d1	og vinder.

Noter av R. Réti for *Norsk Schakblad*.

Parti nr. 263. Spansk parti.

Spillet i Wienerturneringen november 1922.

H. Wolf.

A. Rubinstein.

1.	e2—e4	e7—e5
2.	Sg1—f3	Sb8—c6
3.	Lf1—b5	a7—a6
4.	Lb5—a4	Sg8—f6
5.	0—0	d7—d6

Vanligere er Le7. Tekst-
 trækets idé er at vanskeliggjøre
 d2—d4.

6. La4+c6†. — —

Hvis straks 6. d4 saa b5 og
 hvit er tvungen til med 7. d+e,
 d+e, 8. D+d8† at spille paa
 dronningavbytte, da 7. Lb3, p. g.
 a. ed 8. S+d4? (Bedre 8. c3!)
 S+d4 9. D+d4, c5 fører til offi-
 cerstap.

6.	— —	b7+c6
7.	d2—d4	— —

Hvis først 7. Sc3 saa for-
 hindrer sort d2—d4 med c6—c5.

7.	— —	Sf6+e4
8.	Dd1—e2	f7—f5
9.	d4+e5	d6—d5

Hvit har nu den friere stil-
 ling, sort derimot fordelen av 2
 løpere.

10. Tf1—d1! — —

Hvit spiller meget riktig
 paa at undergrave Se4's sterke
 position.

10.	— —	c6—c5
11.	c2—c4	c7—c6
12.	Sb1—c3	Se4+c3
13.	b2+c3	Lf8—e7
14.	c4+d5	c6+d5
15.	c3—c4	d5—d4
16.	Sf3—g5	— —

Hermed fremtvinger hvit
 avbytte av en sort løper og et spil
 med ulike løpere.

16.	— —	Le7+g5
17.	De2—h5†	g7—g6
18.	Dh5+g5	Dd8+g5
19.	Lc1+g5	Lc8—e6

Man skulde ikke tro at hvit
 kan tape et slikt slutspil
 med ulike løpere. Men Ru-
 binstein viser nu sin uovertrufne
 slutspilkunst.

20. Lg5—c1 — —

Meget bedre var 20. Ta1
 —b1. Wolf tror at bonde c5 er
 en svækkelse.

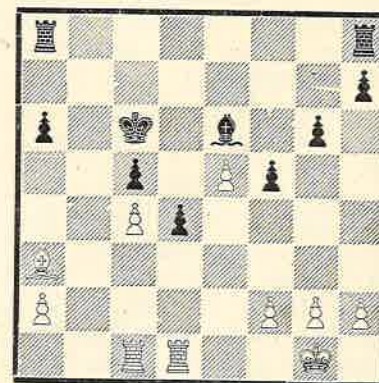
20. — — Ke8—d7

21. Lc1—a3 Kd7—c6

22. Ta1—c1 — —

Med 22. f2—f4 var partiet
 endnu at holde. Nu avgjør
 Rubinstein partiet paa en over-
 raskende maate.

Stilling etter hvits 22de træk.



22.	— —	f5—f4!
23.	Kg1—f1	Th8—f8
24.	Kf1—e2	— —

For paa Tf5 at kunne fort-
 sette med 25. Kf3.

24.	— —	f4—f3!†
25.	g2+f3	Tf8—f5
26.	Td1—g1	Ta8—f8
27.	Tg1—g3	Tf5+e5†

Hvits spil er fullstendig
 lammet og bryter hurtig sammen.

28.	Ke2—d2	Tf8—e8
29.	f3—f4	Te5—e4

30. Tg3—g1 Te4+f4
31. Tg1—g5 Le6—f5

32. Tc1—f1 Tf4—e4
 Opgit.

Noter av R. Réti for *Norsk Schakblad*.

Parti nr. 264. Fransk parti.

Spillet i Wienerturneringen november 1922.

R. Réti	Vukovics.
1. e2—e4	e7—e6
2. d2—d4	d7—d5
3. Sb1—c3	Sg8—f6
4. Lc1—g5	Lf8—b4
5. e4—e5	h7—h6
6. Lg5—d2	Sf6—d7

Vanligere er L+c3; 7. b+c
Se4. Men da lider det sorte spill p. g. a. svækkelsen av de sorte felter. For at undgaa dette, har i Wiener schakkredse særlig føreren av de sorte brikker anbefalt teksttrækket, med den idé at beholde den sorte løper.

7. Dd1—g4	Ke8—f8
8. f2—f4	c7—c5

Nu blir allikevel den sorte løper tvunget til avbytte. Konsekvent var derfor først Le7! Sort tænkte dog etter 9. a3, L+c3; 10. b+c, Sc6; 11. Sf3 at komme i fordel med Db6 (truer saavel c+d, som ogsaa Db2).

9. a2—a3	Lb4+c3
10. b2+c3	Sb8—c6

Jfr. hittil den foranstaaende anmerking.

11. Dg4—d1! — —

Den strategiske avgjørelse i partiet. Det planlagte sorte angrep mot hvits dronningfløi er nu hindret og sort har ingen kompensasjon for svakheten paa de sorte felter og for sin ugunstige kongestilling.

11. — — a7—a5

Ikke bare for at etter c+d,

c+d, S+d4, ikke Lb4 skal kunne ske, men hovedsagelig for at skaffe dronningen feltet a7.

12. Sg1—f3	Dd8—b6
13. Ta1—b1	Db6—a7
14. Ld2—e3	b7—b6
15. Lf1—b5	Sc6—e7
16. a3—a4!	c5—c4
17. 0—0	Sd7—b8

Sort har intet virksomt træk. Han har sansynligvis til hensigt at spille Sb8—a6—c7; men har dog ingen tid til det.

18. Le3—c1!	g7—g6
19. Dd1—e1!	Kf8—g7
20. De1—h4	Se7—g8
21. Lc1—a3	Lc8—d7
22. g2—g4!	h6—h5

Hvit staar udmerket og kan let gjennomføre gjennombruddet.

23. f4—f5!	e6+f5
24. Lb5+d7	h5+g4

Forfeilet kvalitetsoffer! Hvis 25. — —, D+d7 saa 26. g+f D+f5; 27. Sg5, Dg4†; 28. D+g4, hg 29. Se6†!

25. La3—f8†	Kg7+f8
26. Dh4+h8	Sb8+d7
27. Sf3—g5	Da7—b8

For etter 28. Dh7 at kunne dække med De8.

28. Sg5+f7!	Kf8+f7
29. Dh8—h7†	Kf7—e6
30. Dh7+g6†	Ke6—e7
31. Dg6—g5†!	og vinder.

Noter av R. Réti for *Norsk Schakblad*.

Parti nr. 265. Dronninggambit.

Spillet i Hastingsturneringen 11. septb. 1922.

A. Rubinstein.	A. Alechin.
1. d2—d4	Sg8—f6
2. c2—c4	e7—e6
3. Sb1—c3	d7—d5
4. Lc1—g5	Lf8—e7
5. e2—e3	Sb8—d7
6. Sg1—f3	0—0
7. Ta1—c1	c7—c6
8. Dd1—c2	h7—h6
9. Lg5—h4	a7—a6

Truer med 10. — —, d5+c4. Derpaa kan følge 11. L+c4, b5; 12. Lb3, c5.

10. a2—a4 — —
Forhindrer sort i utførelsen av sin plan. Randbondens dobbeltskritt skaffer dog hvit et svakt punkt paa b4, hvor senere en sort springer setter sig fast med stor fordel.

10. — —	c6—c5
11. Lf1—d3	c5+d4
12. e3+d4	d5+c4
13. Ld3+c4	Sd7—b6
14. Lc4—a2	Sb6—d5
15. La2—b1	Sd5—b4
16. Dc2—e2	Lc8—d7
17. 0—0	Ld7—c6
18. Tf1—d1	Sf6—d5

Alle sorte officerer er nu fordelagtig placert og sort har minst opnaaet likt spil.

19. Lh4—g3	Ta8—c8
20. Sf3—e5	Le7—g5
21. f2—f4	— —

Hvit hadde ingen grund til at tilby dette bondeoffer, men trækket var resultatet av en halv times betænkning. *Rubinstein* som antagelig spilte paa at op-

naa forviklinger med dette træk, hadde en enklere fortsættelse i 21. S+d5, D+d5; 22. f4.

21. — — Lg5—h4

Alechin erklærte efter partiets avslutning, at han uten skade kunde slaat bonden med løperen, men han hadde da skaffet sig et vanskelig spil. Stillingen er meget interessant og fordrer et nøie studium.

22. Se5+c6	Tc8+c6
23. Se3+d5	Tc6+c1
24. Td1+c1	Sb4+d5
25. De2—e4	g7—g6
26. Lg3+h4	Dd8+h4
27. f4—f5	— —

En feil som leder til tap av partiet.

27. — — Dh4—g5

Dette træk hadde hvit overseet. Han ventet 27. — —, D+e4; 28. L+e4, g+f5; 29. L+d5, e+d5; 30. Tc7.

28. Tc1—c5	g6 + f5
29. De4—f3	Dg5—d2
30. Df3—d3	Dd2+b2
31. h2—h3	Kg8—h8
32. Kgl—h2	Tf8—g8
33. Lb1—c2	Tg8+g2†
34. Kh2—h1	— —

Paa K+g2 følger naturligvis Sf4† med dronningtap.

34. — — Db2—c1†

Opgit, for med 3 bønder under og en haabløs stilling har hvit ingen chancer.

(The Field 1922.)

Parti nr. 266. Hollandsk parti.

Spillet i Hastingsturneringen 14. septb. 1922.

A. Rubinstein. Dr. S. Tarrasch.

1. d2—d4 e7—e6
2. c2—c4 f7—f5

Det hollandske parti er vistnok ikke saa solid som det regelmæssige forsvar d7—d5, men gir sort chancer til motangrep saafremt motstanderen ikke spiller med fornøden omsorg.

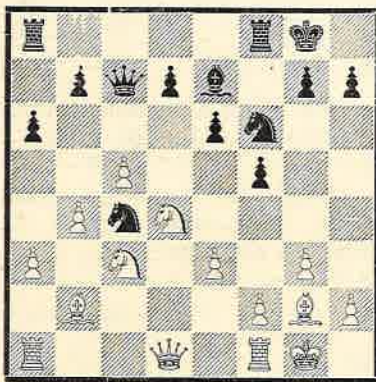
3. g2—g3 c7—c5
4. Sg1—f3 c5+d4
5. Sf3+d4 Sg8—f6
6. Lf1—g2 Sb8—c6
7. 0—0 Lf8—c5
8. e2—e3 0—0
9. Sb1—c3 a7—a6
10. a2—a3 Dd8—c7
11. b2—b4 Lc5—e7
12. Lc1—b2 Sc6—e5

Tidstap. Sort burde heller med d7—d6 søke at bringe sin dronningløper i spillet.

13. c4—c5 Se5—c4

En feil som tillater hvit gjennom en vakker kombination at utnytte sin stillingsfordel.

Stilling etter sorts 13de træk.



14. Sd4+f5 Le7+c5
Paa e+f5 følger 15. Ld5† eller muligens endnu bedre Db3 med tilbakeerobring av officeren. Paa S+b2 følger 15. S+e7†, K∞; 16. De2 og den sorte springers retræt er hindret.

15. b4+c5 Dc7+c5
16. Sf5—h6† g7+h6
17. Lb2—c1 Dc5—e5

Bedre hadde været d6.

18. Dd1—d3 De5—c5
19. a3—a4 d7—d6
20. e3—e4 Kg8—g7
21. Sc3—d1 Lc8—d7
22. Sd1—e3 b7—b5
23. Se3+c4 b5+c4
24. Dd3—d2 Sf6—e8

Paa Sg8 følger 25. La3 med gevinst av bonde d6 og bedre stilling.

25. e4—e5 Ta8—b8
Paa d5 følger naturligvis 26. La3. Heller ikke kan sort spille De5 p. g. a. 26. Lb2.

26. Dd2+h6† Kg7—g8
27. Dh6—g5† Kg8—f7
Paa Kg8—h8 følger De7 med officersgevinst.

28. Lg2—f3 Tf8—g8
Paa Sg7 kan hvit vinde kvalitet med La3.

29. Dg5—h5† Kf7—g7
30. Lf3—e4 Dc5+e5
31. Dh5+h7† Kg7—f8
32. Dh7+d7 De5+e4
33. Lc1—h6† Opgit.

Paa Sg7 vinder nemlig hvit taarnet ved 34. L+g7, T+g7 35. D+d6†.

(The Field 1922).

Parti nr. 267. Dronninggambit.

Spillet i Teplitz turneringen 7. oktober 1922.

Johner. Rubinstein.

1. d2—d4 d7—d5
2. c2—c4 e7—e6
3. Sg1—f3 a7—a6

Et avventende træk som er ganske godt. Sort truer med d+c4 at forsvare gambitbonden. 4. e3 vilde nu ikke være bra, da dronningløperen derved blir avsperrret. Derimot kommer 4. c4—c5 i betraktning.

4. c4+d5 e6+d5
5. Sb1—c3 Sg8—f6
6. Lc1—g5 Lf8—e7
7. e2—e3 0—0
8. Lf1—d3 c7—c6

Uforsiktig spillet. Riktig var Sb8—d7.

9. Lg5+f6 — —

Helt korrekt, idet den sorte kongestilling herigjennem erholdes en svækkelse.

9. — — Le7+f6
10. Dd1—c2 h7—h6
11. 0—0—0 — —

Muligens var her h2—h3, for at hindre motstanderens neste træk, at foretrekke.

11. — — Lc8—g4
12. h2—h3 Lg4+f3
13. g2+f3 — —

Ved avbytte paa f3 er hvit berøvet muligheten av at storme den sorte kongestilling med sine bønder. Angrepet maa nu ske med officerer, hvilket er saa langt vanskeligere.

13. — — a6—a5

Dette koster et viktig tempo og kunde foreløbig været undlat.

14. Kc1—b1 Sb8—d7
15. Sc3—e2 Dd8—b6
16. Ld3—f5 Tf8—d8
17. Lf5+d7 — —

Et umotivert avbytte. Istedden hadde 17. e4 git hvit gode angrepschancer.

17. — — Td8+d7
18. Se2—f4 Td7—d6
19. Th1—g1 Kg8—h8
20. Tg1—g4 Ta8—g8
21. Td1—g1 Db6—c7
22. Sf4—d3 b7—b6
23. f3—f4 c6—c5!

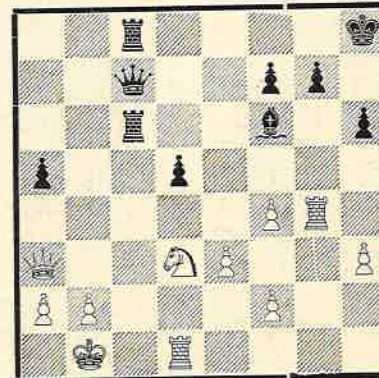
Hvit har bragt sine tropper i stilling mot den sorte kongefløy, men derigjennem er hans egen kongestilling blottet. Sort forsøker derfor gjennom et bondeoffer at bryte stillingen.

24. d4+c5 b6+c5
25. Dc2+c5 Td6—c6!
26. Dc5—a3 Tg8—c8!

Meget sterkere end det nærliggende Tg8—b8.

27. Tg1—d1 — —

Stilling etter hvits 27de træk.



27. — — Lf6+b2!

Et korrekt løperoffer som frembringer en rask avgjørelse.

28. Kb1+b2 Tc6—c3!

Først dette stille træk som danner kombinationens point!

Hvit maa nu opgi punktet

c3. Direkte schak hadde ikke ført til noget.

29. Da3—a4 Tc3—c2†

Opgit, idet mindst dronningen gaar tap. Partiet erholdt 4de skjønhetspræmie.

Parti nr. 268. Dronninggambit.

Spillet i Wienerturneringen den 15. novbr. 1922.

Rubinstein.

Bogoljubow.

1. d2—d4 d7—d5
2. c2—c4 c7—c6
3. e2—e3 Sg8—f6
4. Sb1—c3 g7—g6

Dette utviklingssystem blev anvendt av Schlechter i hans 10. matchparti mot Dr. Lasker.

5. Sg1—f3 Lf8—g7
6. Lf1—e2 0—0
7. 0—0 Sb8—d7

Bedre var d+c4 for at hindre hvid i straks at kunne besætte c—linjen.

8. c4+d5 Sf6+d5
9. Sc3+d5 c6+d5
10. Dd1—b3 Sd7—f6
11. Lc1—d2 Sf6—e4
12. Tf1—d1 Se4+d2

Vistnok tempotap idet hvid vinder et træk til taarnfordobling. Men undlater sort dette avbytte følger Le1 og den sorte springer blir senere fordrevet med f3.

13. Td1+d2 Dd8—d6
14. Ta1—c1 b7—b6
15. Td2—c2 Lc8—b7
16. Db3—a4 — —

Forhindrer ved angrep paa a7 at sort stiller sine taarn til avbytte paa c—linjen.

16. — — a7—a6
17. Tc2—c7 b6—b5
18. Da4—a5 Ta8—b8
19. Tc1—c5 — —

Nu ser man de skjæbnesvangre følger av sorts 7 træk. De paa c—linjen opererende

taarner lammer fuldstændig sorts spil.

19. — — Tf8—d8

Et forsøk paa at befri sig med 19. — —, e6; 20. Dc3!, Lf6; (truer med Ld8) strander paa 21. Se5!, L+e5; 22. d+e5, Db6; 23. b4! og sort er helt indsnæret, og staar helt vergeløs mot et rokadeangrep indledet med h4.

20. Sf3—e5! Lg7—f6

Springeren kan ikke slaaes. Hvis nemlig 20.— —, L+e5? saa 21. d+e5, D+e5; 22. T+b7. Teksttrækket indleder et genialt forsvær.

21. Se5—c6 e7—e6

Springeren er usaarlig. Paa L+c6 gaar den sorte dronning tap efter Tc5+c6. Sort haaber nu efter S+b8, T+b8 at vinde kvaliteten tilbake med Ld8.

22. g2—g3! — —

Et fint, vidtberegnet avventende træk, spillet i bevidstheden om at sort ingen træk har til sin forføining som ikke bringer ham selv skade.

22. — — Td8—c8

23. Sc6+b8 Tc8+b8

24. Le2+b5! — —

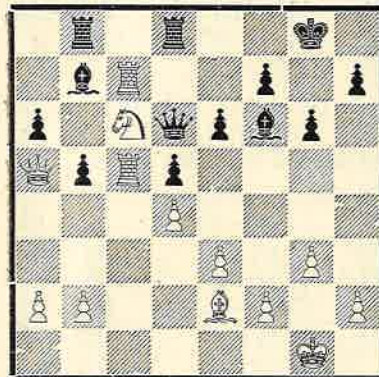
Hermed er den sorte stilling helt oprevet. Paa a+b5 følger 25. Da7 og vinder.

24. — — Lf6—d8

25. Lb5—e8 Dd6—f8

Efter 25. — —, L+c7; 26. D+c7, D+c7; 27. T+c7, T+e8;

Stilling efter hvits 22de træk.



28. T+b7 har hvid et let vundet slutspil, da bonde a6 er meget

svak og den hvite konge trenger ind paa sorts dronningfløi.

26. Tc7+b7! — —

Dette smukke offer avgjør nu partiet hurtig.

26. — — Ld8+a5

27. Tb7+b8 Df8—d6

28. Tb8—b7 La5—b6

29. Tc5—c6 Dd5—b4

Nu viser det sig hvor fint hvid i 22 træk beregnet stillingen, da han nu ellers hadde staat under matt.

30. Le8+f7† Opgit.

(Österreichische Schachrundschaу 1922.)

Parti nr. 269. Dronninggambit.

Spillet i matchen Christiania Schakselskab -- „Schakklubben av 1911“ i Kristiania den 9. decbr. 1922.

Jac. A. Brekke.

E. Eggen.

1. d2—d4 e7—e6
2. c2—c4 d7—d5
3. Sg1—f3 c7—c5
4. e2—e3 Sg8—f6
5. Lf1—d3 Lf8—d6
6. 0—0 0—0
7. b2—b3 Sb8—c6
8. Lc1—b2 Dd8—e7
9. Sf3—e5 Tf8—d8
10. Sb1—d2 Sc6—b4

Ikke bra. Sort burde heller fortsat sin utvikling.

1. Ld3—b1 — —

Den tilsynelatende indespærring av taarnet kan hvid tillate sig.

11. — — Ld6+e5

Et helt umotivert avbytte som kun skaffer sort unødige vanskeligheter. Bedre var Lc8—d7.

12. d4+e5 Sf6—e8

Noget bedre var Sd7 for senere at kunne spille Sf8.

13. a2—a3 Sb4—c6

14. Dd1—h5 — —

Av hensyn til det paa a1 indespærrede taarn spiller hvid ikke Dd1—c2 som ser tillokkende ut.

14. — — g7—g6

15. Dh5—h6 b7—b6

16. Sd2—f3 De7—f8

Hvit truer nemlig Sf3—g5.

17. Dh6—h4 d5+c4

18. b3+c4 Lc8—b7

19. Lb1—e4 Sc6—a5

Sort haaber ved avbytte at befri sit spil, men opnaar kun at deplacere sin springer. Bedre var Td7 efterfulgt av Ta8—d8.

20. Le4+b7 Sa5+b7

21. Ta1—d1 Ta8—c8

22. Sf3—g5 h7—h6

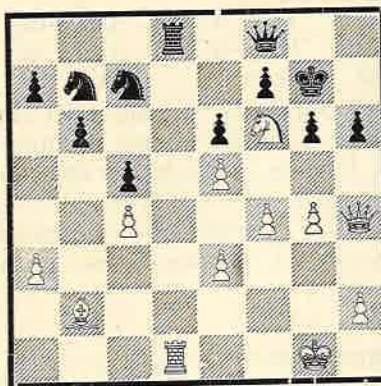
23. Sg5—e4 Kg8—h7

24. g2—g4 — —

Hermed indledes det avgjørende angrep mot sorts rokadestilling, som nu har en række svakheter.

24. — — Se8—c7
 Det eneste felt denne springer har til sin raadighet, for paa Sg7 følger matt i 2 træk.

Stilling efter sorts 27de træk.



25. f2—f4 Td8+d1
 26. Tf1+d1 Tc8—d8
 27. Se4—f6† Kh7—g7
 28. Td1—d6! — —

Hermed indsnevres yderligere sorts spil. At taarnet ikke kan slaaes vil man let se.

28. — — b6—b5
 29. g4—g5 h6—h5
 30. c4+b5 Sc7+b5
 31. f4—f5! Sb5—c7
 32. Dh4—a4 Td8—a8
 33. f5+g6 Sb7—d8

Paa 33. — —, K+g6 avgjør De4† og paa f+g6 følger naturligvis Td7†.

34. Td6—d7 Ta8—b8
 35. Da4—c2 Sc7—e8
 36. g6+f7 Se8+f6
 37. e5+f6† Kg7—h8
 38. Dc2—g6 Opgit.

Parti nr. 270. Siciliansk parti.

Spillet i høstturneringen i Christiania Schakselskab 21. oktober 1922.

O. Hovind. G. Christiansen.

1. e2—e4 c7—c5
 2. Sg1—e2 — —
 Vanlig er Sf3.
 2. — — d7—d5

Ikke bra, for hvid erholder for langt forsprang i utviklingen. Naar sort vælger „siciliansk“ maa han finde sig i en forsigtig og langsom utvikling av sine brikker.

3. e4+d5 Dd8+d5
 4. Sb1—c3 Dd5—d8
 5. d2—d4 c5+d4
 6. Se2+d4 e7—e5?

Dette er igjen en feil som hvits svar viser.

7. Lf1—b5†! Lc8—d7
 8. Dd1—e2 Lf8—d6
 9. Sd4—f5 Dd8—f6

Sorts stilling er allerede vanskelig at forsvare.

10. Sc3—e4! Ld6—b4†
 11. Lc1—d2! Df6+f5
 12. Ld2+b4 Df5—g6
 13. Se4—d6† Ke8—d8
 14. 0—0—0 Sg8—h6
 15. De2+e5 Dg6+g2

Fremskynder katastrofen, men noget reddende træk findes ikke.

16. Sd6+f7† Sh6+f7
 17. Td1+d7† Sb8+d7
 18. De5—e7† Kd8—c7
 19. De7+d7† Kc7—b6
 20. Dd7—e6†! Kb6+b5
 21. De6—f5† Kb5—c6

Bedst, da der paa K+b4 følger matt i 3 træk.

22. Df5—c5† Kc6—d7
 23. Th1—d1† Kd7—e6

24. Dc5—e7† Ke6—f5
 25. De7+ f7† Kf5—g4
 26. Td1—d4† Opgit.

Et av hvid kraftig spillet parti.

Parti nr. 271. Firspringerspil.

Spillet i mesterskapsturneringen i Neuenburg 1922.

H. Johner Th. Meister.

1. e2—e4 e7—e5
 2. Sg1—f3 Sb8—c6
 3. Sb1—c3 Sg8—f6
 4. Lf1—b5 Lf8—b4
 5. 0—0 0—0
 6. d2—d3 Lb4+c3
 7. b2+c3 d7—d6
 8. Tf1—e1 — —

Angit av Janowski. Vanligere spilles her 8. Lc1—g5. Jeg ønsket imidlertid at holde mig muligheten aapen at kunne spille La3. Lar nemlig nu sort sig forlede til at angripe med Sc6 gaar han i følgende fælde. 8. — —, Se7; 9. d4, Sg6; 10. d+e5 og La3 med kvalitetsgevinst.

8. — — Lc8—g4
 9. d3—d4 e5+d4?

Dette avbytte maatte sort undgaa. Bedst var Sf6—d7.

10. c3+d4 Sf6—d7
 11. c2—c3 h7—h6

Sort har til hensigt at spille f7—f5. Dette gaar ikke straks, for derpaa følger 12. Db3†, Kh8; 13. Sg5 med overlegent spil for hvid.

12. h2—h3 Lg4—h5
 13. Ta1—b1 Kg8—h8

Nu strander f7—f5 paa 14. e+f5, T+f5; 15. g4.

14. g2—g4 Lh5—g6
 15. Lb5—d3 b7—b6

Ikke nødvendig for hvis T+b7 følger Sb6 og Sc6—a5.

16. Sf3—h2 Dd8—h4

Ikke bra, for hvits svar driver med tempogevinst dronningen tilbake. Sorts bedste plan synes derfor at være et forsigtig forsvar med f7—f6 og derefter søke at komme til taarnfordobling paa e—linjen.

17. Kg1—g2 Ta8—e8
 18. f2—f4 — —

En frygtindgydende bondekjede!

18. — — Dh4—f6
 19. Dd1—f3 Df6—d8
 20. f4—f5 — —

Indledning til slutangrepet.

20. — — Lg6—h7
 21. e4—e5 Sc6—a5
 22. Lc1—a3 c7—c5
 23. e5+d6 Dd8—f6
 24. Df3—d5 c5+d4
 25. c3+d4 g7—g6
 26. Ld3—b5 — —

De to løpere virker nu avgjørende. Sort er fortapt.

26. — — Df6—d8
 27. Te1—e7 Sd7—f6
 28. Dd5—e5 Kh8—g7
 29. d6—d7! Dd8—a8†
 30. d4—d5 Opgit.

Paa Td8 følger nemlig Lb2 og matt i faa træk.

(Anm. av H. Johner i Schweizerische Schachzeitung.)

Parti nr. 272. Fransk parti.

Spillet i mesterskapsturneringen i Neuenburg i 1922.

Dr. Th. Frey	Dr. W. Stooss.
1. e2—e4	e7—e6
2. d2—d4	d7—d5
3. Lf1—d3	d5+e4
4. Ld3+e4	Sg8—f6
5. Le4—d3	Sb8—c6
6. Sg1—f3	Lf8—d6
7. Lc1—g5	Lc8—d7

Sort er kommet bra ut over aapningen, idet 3. Ld3 ikke kan regnes som nogen sterk variant for hvit. Men hans dronningløper staar ikke bedre paa d7 end paa c8 saa han burde heller utviklet den over b7.

8. c2—c3	Dd8—e7
9. Sb1—d2	h7—h6
10. Lg5—h4	0—0—0
11. Dd1—e2	g7—g5
12. Lh4—g3	Sf6—d5
13. 0—0—0	Ld6+g3
14. h2+g3	Sc6—a5

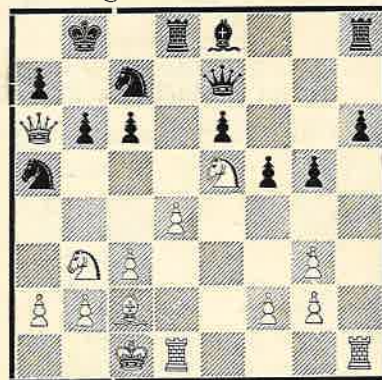
Denne springermanøver er uten betydning.

15. Sd2—e4	b7—b6
16. Lb3—c2!	Kc8—b8
17. Sf3—e5	Ld7—e8
18. De2—a6	f7—f5
19. Se4—c5!	c7—c6
20. Sc5—b3	Sd5—c7

En feil som koster 2 bønder samtidig som den sorte kongestilling blir oprevet.

21. Sb3+a5! b6+a5
Naturligvis ikke S+a6 p. g. a.
22. Sa5+c6, L+c6; 23. Se5+c6.
Hvit vinder dronningen tilbake og dertil en officer, for han redder sin egen springer hjem over g6 til e5.

Stilling etter sorts 20 træk.



22. Da6+c6!	De7—g7
23. Dc6—c4	Td8—d5
24. Lc2—a4	Le8+a4

Likegyldig om sort eller hvit bytter. En svækkelse paa feltene b5, c6 og d7 er følgen.

25. Dc4+a4	Th8—c8
26. Se5—c6†	Kb8—a8
27. Sc6+a5	Sc7—b5

Truer S+d4.

28. Sa5—b3	Dg7—c7
29. Sb3—c5!	Sb5—d6
30. Sc5+e6	Dc7—b6
31. Se6—c5!	Sd6—b5
32. Da4—b3	— —

Hermed utnytter hvit den i 14de træk aapnede taarnlinje.

32. — —	Db6—c6?
33. Th1+h6	Dc6+h6
34. Db3+d5†	Dh6—c6
35. Dd5+c6†	Tc8+c6
36. Td1—e1	Opgit.

(Schweizerische Schachzeitung.)

Parti nr. 273. Fransk parti.

Spillet 25. oktbr. 1922 i Christiania Schakselskabs mesterklasse.

Tr. Aalheim.	Th. Olafsen.	8. — —	Lb4—d6
1. e2—e4	e7—e6	9. Se2—g3	Sb8—d7
2. d2—d4	d7—d5	10. Lc1—g5	f7—f6
3. Sb1—c3	Lf8—b4	11. Lg5—e3	Tf8—e8
Dette træk er i de senere aar anbefalt som det bedste og fører til like spil. Man undgaar derved ogsaa alle de mange varianter som de tidligere spillemaater i „fransk parti“ kunde føre med sig.		12. Sg3—f5	Sd7—f8
4. e4+d5	e6+d5	13. Dd1—d2	Sf8—e6
5. Lf1—d3	Sg8—e7	14. Sf5+d6	Dd8+d6
6. Sg1—f3	0—0	15. Ld3+g6	h7+g6
7. 0—0	Se7—g6	16. Sf3—h4	Kg8—f7
8. Sc3—e2	— —	17. Dd2—d3	f6—f5

Bedre var Se6—f8.

18. f2—f4	Te8—h8
19. Sh4—f3	Lc8—d7
20. Sf3—e5†	Kf7—f6
21. Ta1—e1	Se6—f8
22. g2—g4!	f5+g4
23. f4—f5	Ld7+f5
24. Tf1+f5†	g6+f5
25. Le3—g5†	Kf6+g5
26. Se5—f7†	Kg5—f6
27. Sf7+d6	Opgit.

Her kom Sf3—g5 sterkt i betragtning, f. eks. 8. — — h6; 9. S+f7, K+f7; 10. Dh5 o.s.v., eller 8. — — L+c3; 9. Dh5, h6; 10. S+f7 o.s.v.

Parti nr. 274. Siciliansk parti.

Spillet i landskampen Schweiz—Italien oktober 1922.

G. Cenni.	E. Vaelmy.	10. Dd1—d2	Tf8—d8
1. e2—e4	c7—c5	11. f2—f4	d7—d6
2. Sg1—f3	e7—e6	Her var d7—d5 at foretrække, tiltrøds for svaret e4—e5.	
3. d2—d4	c5+d4	12. Le2—f3	— —
4. Sf3+d4	a7—a6	Forhindrer b7—b6.	
5. Sb1—c3	Dd8—c7	12. — —	Lc8—d7
Paulsens forsvar som nu igjen er kommet i bruk.		13. Dd2—f2!	— —
6. a2—a3	Sb8—c6	Truer S+c6, L+c6; 15. Lb6 eller hvis D+c6; 15. e4 e5.	
En feil i systemet, idet springeren hører hjemme paa d7 i denne variant. Den har blandt andet til opgave at beskytte punktet b6.		13. — —	Ta8—b8
7. Lc1—e3	Sg8—f6	14. a3—a4	— —
8. Lf1—e2	Lf8—e7	Forhindrer b7—b5.	
9. 0—0	0—0	14. — —	b7—b6
		15. e4—e5	Sf6—e8
		Ikke d6+e5 p. g. a. 16. S+c6, L+c6; 17. f4+e5, Sd5;	

18. L+d5 og 19. D+f7†. Sorts forsvar er basert paa at hindre f-linjens aapning.

16. Lf3+c6 Ld7+c6
17. f4-f5 d6+e5
18. f5+e6 f7-f6

Sort har opnaad sin hensigt. Den indtrængende hvite bonde er ved rigtig fortsættelse ufarlig og kan let bli utsat for at bli erobret.

19. Sd4-f5 Le7-b4

Her kom ogsaa Lf8 i betragtning; men sort synes aapenbart at han længe nok har spillet en defensiv rolle, og han foretrækker at faa sine brikker i aktion; men allerede i næste træk forser han sig.

20. Ta1-d1 Se8-d6?

Isteden skulde L+c3 været spillet. Efter 20. b2+c3 hadde sort endog valg mellem L+a4 og Ld5 (Le4 var mindre bra p. g. a. 22. Sg3, Lg6; 23. h4). Efter teksttrækket gaar hvit straks til angrep og ødelægger den sorte kongestilling i faa træk.

21. e6-e7! Td8-e8
22. Sf5+g7! — —

Denne springer tør sort ikke

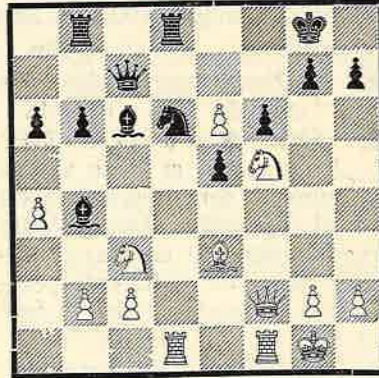
Parti nr. 275. Siciliansk parti.

Spillet i hovedturneringen i Oeynhausens 14. aug. 1922.

<i>Dr. Thanhofer.</i>	<i>Emmrich.</i>
1. e2-e4	c7-c5
2. Sg1-f3	e7-e6
3. d2-d4	c5+d4
4. Sf3+d4	Sg8-f6
5. Sb1-c3	Lf8-b4
6. Sd4-b5	Sb8-c6

Paa S+e4 følger Dd4. Nu er en bekjendt variant fremkommet hvor teorien tilsier 7. a3 som

Stilling efter sorts 20. træk.



slaa p. g. a. 23. D+f6†, Kg8; 24. Dg5†, Kh8; 25. D+e5†, Kg8; 26. Dg5†, Kh8; 27. Ld4 ≠

22. — — Te8+e7
23. Sg7-h5 Sd6-e8
24. Sh5+f6† Se8+f6
25. Df2+f6 Te7-g7
26. Sc3-d5! Lc6+d5

Sort maa paa grund av de mange trusler slaa springeren saa nødig han end vil.

27. Td1+d5 Ta8-e8
28. Le3+b6 Dc7+c2?

Endnu en feil, men resultatet var allikevel git.

29. Df6-e6†! Opgit.

den bedste fortsættelse. Hvit vælger en anden fortsættelse som fører til en variant som fremkom i partiet Reggio-dr. Tarraschi Ostende og som paa bekostning av matriel skaffer sort et sterkt angrep.

7. Lc1-g5 h7-h6
8. Lg5-h4 — —

Gjennem avbytte paa f6 og

derefter a2-a3 undgaar hvit alle forviklinger;

8. — — g7-g5
9. Lh4-g3 Sf6+e4
10. Sb5-c7† Ke8-e7

Ikke Kf8 p. g. a. 11. S+a8, S+c3; 12. Ld6†.

11. Sc7+a8 Se4+c3
22. b2+c3 — —

Paa dronningtræk følger 12. — —, Da5; og 12. Ld6† hjælper ikke p. g. a. L+d6; 13. b+c, Le5 efterfulgt av Da5.

12. — — Lb4+c3†
13. Ke1-e2 Sc6-d4†
14. Ke2-d3 Dd8-a5!

Hvit befinder sig nu i en vanskelig stilling. Sort truer nemlig b7-b6 og La6† eventuelt efter Sa8-c7, Lb7 efterfulgt av

Tc8. Desuten er truselen f7-f5 ogsaa at regne med.

15. Lg3-e5 Da5+e5
Efter 15. — —, L+a1; 16. D+a1, D+e5; 17. D+d4, D+d4; 18. K+d4, Kd6 vilde sort neppe kunne bringe noget ut av stillingen, for springeren paa a8 vil sælge sit liv dyrt nok.

16. Kd3+c3 Sd4-b5††!
17. Kc3-b3 — —

Alle andre træk fører ogsaa til tap.

17. — — De5-c3†
18. Kb3-a4 Dc3-a3†
19. Ka4+b5 d7-d5

Opgit, for paa Sb6 følger a7-a6 ≠

(Deutsche Schachzeitung).

Parti nr. 276. Uregelmæssig aapning.

Spillet i mesterturneringen i London August 1922.

<i>A. Rubinstein.</i>	<i>R. Réti.</i>
1. d2-d4	Sg8-f6
2. Sg1-f3	d7-d6
3. c2-c4	Sb8-d7
4. Sb1-c3	e7-e5
5. g2-g3	g7-g6

Denne av Réti valgte aapning forekommer os ganske god tiltrods for at den ser noget egenartet ut. I nærværende parti, som av begge parter føres paa en dadelløs maate, bestaar den ildprøven.

6. Lf1-g2 Lf8-g7
7. 0-0 0-0
8. e2-e4 — —

Partiet har nu faaet en aapen karakter.

8. — — b7-b6
9. h2-h3 — —

Hensigten er at kunne spille

Le3 og Dd2 uforstyrret av Sg4. Eventuelt kan da senere følge Lh6.

9. — — Lc8-b7
10. d4-d5! — —

Aapenbart det sterkeste. Undlater sort dette træk maa han tape et tempo til dækning av e4.

10. — — Sf6-h5

Truer med f7-f5.

11. Sf3-e1 Dd8-e8
12. Lg2-f3 Sh5-f6
13. Lc1-e3 Kg8-h8

Sort planlægger Sg8 samt f5.

14. Se1-d3 Sd7-c5
15. Lf3-g2 Sf6-h5

Efterat løperen er trukket hjem er Sg8 ikke nødvendig.
16. Lg2-f3 Sh5-f6
17. b2-b4 Sc5+d3

18. Dd1+d3 Sf6—g8
19. c4—c5 — —

Det har lykket sort at muliggjøre sin plan f7—f5. Med rette positionsblik har imidlertid hvit som motvægt mot det truende kongegangrep iverksat et angrep paa dronningfløien.

19. — — f7—f5
20. c5—c6 Lb7—c8
21. Kg1—h2 De8—e7

Her kom i betragtning.

21.— —, f4; 22. g+f, e+f; 23. Ld4, Le5.

22. Lf3—g2 f5—f4
23. Le3—d2 De7—f6
24. Sc3—b5 Lc8—a6

Ugunstig for sort var 24.— —, a6; 25. Sc7, Ta7; 26. Se6, L+e6; 27. d+e6, D+e6; 28. b4—b5 og den hvite bondestilling er at foretrække. Derimot synes følgende fortsættelse at kunne anbefales. 24.— —, f3; 25. Lh1, Tf7. Der trues da med g6—g5.

25. a2—a4 Tf8 f7
26. a4—a5 — —

Nu trues med 27. a+b6, a7+b6; 28. T+a6, T+a6; 29. S+d6.

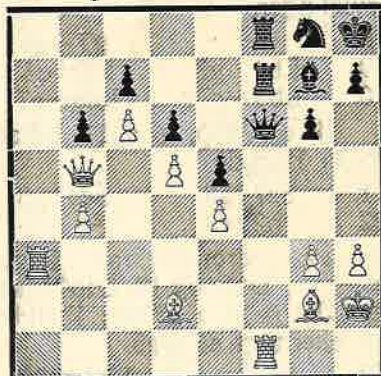
26. — — Ta8—f8
27. a5+b6 La6+b5
28. Dd3+b5 a7+b6
29. Ta1—a3 f4+g3†
30. f2+g3 Df6+f1

Et dristig, men som det viser sig helt korrekt offer av dronningen mot taarn og løper. Dog fører det i bedste fald ikke til mer end remis.

31. Lg2+f1 Tf7+f1
32. Ld2—e3 — —

Hvit har intet andet træk.

Stilling efter hvits 30te træk.



32. — — Lg7—h6!
Dette er kombinationens point.

33. g3—g4 — —
Paa Lg1 følger Te1 med den ubehagelige trusel Tf8—f1.

33. — — Lh6+e3
34. Ta3+e3 g6—g5!

Et meget sterkt træk. Sort har for øie at spille Sg8—e7—g6—h4.

35. Db5—a6! — —

Mot den forannævnte mattmanøver planlægger hvit en likesaa fin motmanøver. Partiet er nu i virkeligheden meget spændende.

35. — — Sg8—e7
36. Te3—e2 Se7—g6
37. Da6—b7 Tf8—f7
38. Te2—a2 Kh8—g7
39. Ta2—a7 — —

Hvis nu sort iverksætter sin trusel Sg6—h4 saa svarer hvit: 40. D+c7, T+c7; 41. T+c7†, Kf8; 42. Td7 og de hvite bønder kan ikke stoppes.

39. — — Tf1—f2†
og sort holder remis ved evig schak.

(Noter av J. Mieses i „Teplitz-Schönauer Anzeiger“ 1922.)

NORSK SCHAKBLAD

REDAKTION:

JAC. A. BREKKE, TR. AALHEIM

MEDARBEIDERE:

RICHARD RÉTI, Wien

LEIF F. D. LUND, J. SCHEEL,
O. HOVIND, TH. OLAFSEN

UTGIT AV

CHRISTIANIA SCHAKSELSKAB



AARGANG IV. 1922

KRISTIANIA :: JOHANSEN & NIELSENS BOKTRYKKERI

NORSK SKAKBLAD

Register.

	Side.	
Artikler etc.		
Göteborgs Schacksällskaps 40-aars jubileums problemsturnering. Av J. Scheel	14, 85	
Teoretiske nyheter fra Pystianturneringen. Av Rich. Rëti	25	
Triangelmatchen (med billede)	48	
Norsk Schakforbunds 7de kongress med turnering	57	
Dødsfald.		
A. Arnell	88	
Rob. Sahlberg	88	
Klubmeddelelser.		
Christiania Schakselskab	50	
Bergens Schakklub	117	
Schakklubben av 1911	118	
Literatur.		
Rëti: „Die neuen Ideen im Schachspiel“	79	
Dr. Lasker: „Mein Wettkampf mit Capablanca“	79	
Løsninger		
til opgaverne for mai—august 1921	22	
„ „ „ sept. — decbr. 1921	55	
Løsningsturneringer.		
Norsk Schakblads løsningsturneringer	23	
Good Companion	24	
Matcher.		
Triangelmatchen	48	
Ålesund Schakklub—Molde Schakklub	50	
Notodden Schakklub—Rjukan Schakklub	50	
Christiania Schakselskab — Göteborg Schackförbund	51	
„Kameraterna“, Stockholm—Christiania Schakselskab	79	
Sverige—Tyskland	80	
Bergens Schakklub—Schakklubben av 1911	119	
Bærums Schakklub—Kullebund Schakklub — Nordstrand Schakklub — Schakklubben Oslo	119	
Arb. Schakklub Odin — Schakklubben av 1911	119	
Christiania Schakselskab — Schakklubben av 1911	120	
Opgaver av:		
„Alcesta“ (motto)	54	
Berger, J.	19	
Brenander, O.	53	
Brunner, E.	127	
Bull, C. A. L.	16, 17, 123	
Cauveren, I.	54	
Daniel, A. W.	126	
Eiche, W.	17	
Eliassen, H. Kr.	124	
Ellermann, A.	18, 19 (2), 21	
Ellingsen, Edv.	22, 82	
Erlin, K.	17, 18, 53,	
Fjeld, R.	83, 123	
Goethart G. H.	16	
Gold, S.	84	
Gottschall, H. von	17	
Grabowski, K.	84	
Havel, M.	15, 19, 54, 125, 126	
Henriksen, Th. C.	18, 20, 54, 82, (2)	
Huse, H. M.	82	
Hülßen, B.	127	
Johner, P.	127	
Kaiser, G.	53	
Köpönd, C. S.	52, 83	
Kraemer, A.	20	
Lindeberg, F.	52, 54	
Marin, V.	55 (2)	
Møller, J.	16 (2)	
Neukomm, J.	18	
Nielsen, Kr.	54, 84, 125	
Ohlsson, A. W.	126	
Orlimont, P. A.	83	
Owen, L. E.	84	
Pakolska, E.	17, 18, 20 (3) 21, 84 125	
Pape, E.	125	
Panly, W.	53	
Piltz, K.	16	
Preiswerk, W.	127	

Parti nr. 277. Dronninggambit.

Spillet i mesterturneringen i London, august 1922.

<i>A. Rubinstein.</i>	<i>A. Aljechin.</i>	36.	h2-h4	Sc3-d5
1. Sg1-f3	d7-d5	37.	Tc2-e2	Sd5-c3
2. d2-d4	Sg8-f6	38.	Te2-d2	Tc8-c6
3. c2-c4	c7-e6	39.	h4-h5	—
4. Sb1-c3	—	Et forbigaaende bondeoffer for at skaffe sig mer bevægelsesfrihet.		
Her var e3 bedre.		39.	—	f7-f6
4. —	d5+c4	40.	Te5-e3	g6+h5
5. a2-a4	—	41.	f4-f5	e6-e5
Efter e3 kunde sort med b7-b5 forsvare bonden c4.		42.	Te3-d3	Ta3-a7
5. —	Lc8-f5	43.	Td3-d8	Sc3-e4
6. e2-e3	e7-e6	44.	Td2-d5	Tc6-d6
7. Lf1+c4	Lf8-b4	45.	Td8-g8	Ta7-a2
8. 0-0	0-0	46.	Tg8+g7†	Ke7-f8
9. Sc3-e2	Sb8-d7	47.	Tg7-g8†	Kf8+g8
10. Se2-g3	Lf5-g6	48.	Td5-d2†	Kg8-g7
11. Sf3-h4	c6-c5	49.	Td2+a2	Td6-d2
12. Sh4+g6	h7+g6	50.	Ta2+d2	Se4+d2
13. d4+c5	Sd7+c5	51.	Lc4-d5	e5-e4
14. Dd1-e2	Sf6-e4	52.	f2-f4?	—
15. Sg3+e4	Sc5+e4	En feil hvorigjennem hvits spil er tapt. I stedetfor teksttrækket vilde Kh3 antagelig sikret hvit remis. F. eks. 52. Kh3, Kh6; 53. Kh4, Sf3†; 54. Kh3, Sd2; 55. Kh4, Sf3 o.s.v.		
16. De2-g4	Se4-f6	52.	—	e4-e3
17. Dg4-f3	Dd8-c7	Hvit hadde øiensynlig ventet e+f e. p., hvorpaa han ikke straks slaar tilbake, men spiller Kf2 og Ke3 og vinder bonden tilbake med godt spil.		
18. b2-b3	Dc7-e5	53.	Kg2-g1	—
19. Ta1-a2	Sf6-e4	Den hvite konges bevægelse er nu sterkt indskrænket, da den ikke kan nærme sig sorts e-bonde og stadig maa være paa vakt mot dens videre fremrykning.		
20. a4-a5	Tf8-d8	53.	—	Kg7-f8
21. Lc1-b2	Lb4-c3	54.	Kg1-g2	Kf8-e7
22. Lb2+c3	Se4+c3	55.	Ld5-g8	Ke7-d6
23. Ta2-c2	b7-b5	56.	Lg8-f7	Kd6-c5
24. a5+b6 e. p.	a7+b6			
25. Tf1-c1	Sc3-a2			
26. Te1-e1	b6-b5			
27. Lc4-f1	Sa2-c3			
28. Df3-f4	De5+f4			
29. e3+f4	b5-b4			
Sort har nu en paatagelig stillingsfordel i sin paa c3 vel posterte springer, som i høi grad hemmer hvits bevægelser.				
30.	g2-g3	Ta8-a3		
31.	Lf1-c4	Kg8-f8		
32.	Kg1-g2	Kf8-e7		
33.	Te1-e5	Td8-c8		
34.	Tc2-d2	Tc8-d8		
35.	Td2-c2	Td8-c8		

57. Lf7+h5 — —
Hvit har aapenbart intet bedre end at slaa bonden. Paa Le6 eller g8 følger Kd4 og Kc3.

57. — — Sd2+b3
58. Kg2—f3 Kc5—d4
59. Lh5—f7 Kd4—d3

En vakker fortsættelse og den raskeste vei til gevinst.

60. Lf7+b3 Kd3—d2
61. Lb3—c4 b4—b3
62. Lc4+b3 e3—e2
Opgit.

Et av Aljechin fint spillet parti.

(Anm. av A. Burn i „The Field“).

Parti nr 278. Hollandsk parti.

Spillet i turneringen i London august 1922.

Dr. Vidmar.	Dr. Tartakover.
1. d2—d4	e7—e6
2. c2—c4	f7—f5
3. e2—e3	Sg8—f6
4. Sb1—c3	Lf8—b4
5. Lc1—d2	0—0
6. Sg1—f3	Dd8—e7

At foretrække var sikkerlig b7—b6 med løperens utvikling over b7. Sort søker at komme til e6—e5, men det hollandske parti er sikkerlig ikke mer anbefalelsesverdigg med denne fortsættelse.

7. Lf1—d3	d7—d6
8. Dd1—c2	g7—g6?
Svækker kongefløien.	
9. a2—a3	Lb4+c3
10. Ld2+c3	Sb8—d7
11. 0—0—0	e6—e5
12. d4+e5	Sd7+e5
13. Sf3+e5	d6+e5
14. f2—f4!	— —

Et utmærket træk som aapner diagonalen for løperen paa c3.

14. — —	e5—e4
15. Ld3—e2	Lc8—e6
16. h2—h3	a7—a5

17. g2—g4	Ta8—a6
Bonden kan ikke slaaes, ti efter 17. —, f5+g4; 18. h+g4, S+g4 (L+g4?? 19. L+f6); 19. D+e4 er sorts stilling haabløs.	
18. g4—g5	Sf6—d7
19. h3—h4	Le6—f7
20. h4—h5	g6+h5
21. Le2+h5	Lf7+h5
22. Th1+h5	Tf8—f7
23. Td1—d5	a5—a4
24. Dc2—d1	— —

Truer Dd4. Sort er nu redningsløst fortapt.

24. — —	c7—c5
25. Th5 h6	Ta6—g6
26. Th6+g6	h7+g6
27. Td5—d6	Sd7—f8
28. Dd1—d5	De7—c7
29. Lc3—e5	Dc7—a5
30. Kc1—b1	Da5+e1†
31. Kb1—a2	Dc1+e3
32. Td6—f6	De3—b3†
33. Ka2—a1	Sf8—e6
34. Tf6+e6	Kg8—h7
35. Te6—e8	Tf7—g7
36. De5—e7	Opgit.

(The Field).

Parti nr. 279. Dronninggambit.

Spillet i turneringen i London august 1922.

Dr. Vidmar.	Yates.
1. d2—d4	d7—d5
2. c2—c4	e7—e6
3. Sb1—c3	Sg8—f6
4. Lc1—g5	Lf8—e7
5. e2—e3	Sb8—d7
6. Sg1—f3	0—0
7. Ta1—c1	b7—b6

Det strengt ortodokse forsvaret er ikke at anbefale og viser sig ogsaa i dette parti som mindre bra, da hvit snart faar et overvældende angrep.

8. c4+d5	e6+d5
9. Lf1—d3	Lc8—b7
10. 0—0	c7—c5
11. Dd1—e2	c5—c4

Noget bedre var vel her

Se4.	
12. Ld3—b1	a7—a6
13. Sf3—e5	b6—b5
14. f2—f4	Sf6—e4
15. Lb1+e4	d5+e4
16. Se5+d7	Dd8+d7
17. Lg5+e7	Dd7+e7
18. f4—f5!	— —

Et sterkt træk som lammer sorts spil.

18. — —	f7—f6
19. Tf1—f4	Ta8—d8
20. Tc1—f1	Tf8—e8
21. Tf4—h4	De7—f7
22. a2—a3	Te8—e7
23. Tf1—f4	Td8—e8
24. De2—g4	Lb7—c6
25. d4—d5!	— —

Indledningen til en usædvanlig fin kombination.

25. — —	Lc6—a8
Hvis L+d5 saa 26. T+h7!, K+h7; 27. Dh3†, Kg8; 28. Th4, Kf8; 29. Th8†, Dg8; 30. S+d5 og vinder.	

26. Dg4—h3	h7—h6
27. Tf4—g4	Kg8—h7
28. Sc3+e4	Df7—f8

Hvit truet med kvalitetsgevinst ved Sd6.

29. Se4+f6†	— —
Et vakkert træk!	

29. — —	Df8+f6
30. Tg4—g6	Df6—f8
31. Dh3—g4	Df8—f7

Hvis 31.— —, L+d5 saa 32. f5—f6 og vinder. Om 31.— —, T+e3 saa 32. Tg6+h6†, g+h6; 33. Dg6†, Kh8; 34. T+h6†, D+h6; 35. D+h6†, Kg8; 36. f6, Te1†; 37. Kf2, Te1—e2†; 38. Kg3, Te8—e3†; 39. Kh4, Te4†; 40. Kh3, Te3†, 41. g3 og vinder.

32. Dg4—g5	— —
Truende T+h6 og matt i neste træk.	

32. — —	Kh7—h8
33. f5—f6	Df7+d5

Hvis T+e3 følger 34. Tg6+h6† g7+h6; 35. T+h6, Dh7! 36. Dg7±.

34. Th4+h6†	Opgit.
Paa g+h6 følger nemlig matt i 2 træk ved T+h6†. —	

Et vakkert parti. utmerket spillet av Vidmar.

(The Field).

Parti nr 280. Italiensk parti.

Matchparti spillet i Berlin juni 1922.

Dr. Dührssen	Ahues.
1. e2—e4	e7—e5
2. Sg1—f3	Sb8—c6
3. Lf1—c4	Lf8—c5
4. c2—c3	Sg8—f6
5. d2—d3	d7—d6
6. 0—0	Lc8—g4
7. b2—b4	Lc5—b6
8. a2—a4	a7—a5
9. Lc1—e3	— —

En daarlig plan. Sort faar som erstatning for sin oprevne bondestilling aapne linjer og utviklingsforsprang. Riktig var b4—b5.

9. — —	a5+b4
10. Le3+b6	c7+b6
11. Dd1—b3	0—0
12. Sf3—g5	— —

Hvit har allerede et daarlig spil, men maatte her spille 12. c+b4. Sort erholder vistnok med 13.— —, L+f3; 14. g+f3, Sh5 et sterkt angrep, men hvit har dog chancer til at holde partiet. Tekstrækkets svakhet paaviser nu Ahues enkelt og klart.

12. — —	Dd8—e7
Truer h7—h6.	
13. f2—f3	— —

Noget bedre var straks f4.

13. — —	Lg4—d7
14. f3—f4	e5+f4!
15. c3+b4	— —

Paa 15. T+f4 følger d6—

d5; 16. L+d5 (e+d5, De3†), S+d5; 17. D+d5, Ta5 og vinder Sg5.

15. — — d6—d5!!

Hermed begynder slutkombinationen som sort gjennomfører kraftig uten chance til redning for motstanderen.

16. e4+d5 Sf5—g4

Truer matt.

17. Sg5—e4 Sc6—d4

18. Db3—b2 — —

Det eneste felt!

18. — — De7—e5!

19. Sb1—c3 b6—b5!

20. a4+b5 — —

Eller L+b5, L+b5; 21. a+b.

20. — — Ta8+a1

21. Db2+a1 f4—f3

22. g2—g3 f7—f5

23. Se4—f2 De5—e3

24. Sc3—d1 — —

Sort truet med officersgevinst ved Se2†.

24. — — Sd4 e2†

25. Kg1—h1 Se2+g3†!

26. Kh1—g1 — —

h+g3?, Dh.†

26. — — Sg4+f2!

Meget vakkert!

27. Sd1+f2 De3—g5!!

Opgit.

Et elegant sluttræk.

(Deutsche Schachblätter).

Parti nr 281. Skandinavisk parti.

Spillet i Norsk Schakblads korrespondanceturn.'s 1ste klasse 1921—1922.

Storm Herseth Kristiania. Gottfred Nilssen. Skien.

1. e2—e4	d7—d5
2. e4+d5	Dd8+d5
3. Sb1—c3	Dd5—a5
4. Lf1—c4	Sg8—f6
5. d2—d4	Sb8—c6
6. Sg1—e2	Lc8—e6

Hertil bemerker Dr. Lasker i sin bok St. „Petersburgsturn. 1909“: „En aandrik ide“, i det analoge parti Schlechter—Mieses.

Efter 7. Lc4+e6, f7+e6 kan sort opløse spillet med e6—e5.

F. eks.: 8. Se2—f4, e6—e5;

9. d4+e5 Da5+e5†; 10. Lc1—e3, Ta8—d8; 11. Sf4—d3 De5—f5; 12. 0—0, e7—e5.

7. Lc4—d3 0—0—0

8. 0—0 Le6—f5

Ufordelagtig for sort er 8. S+d4 der følger 9. Se2+d4, Td8+d4; 10. Lc1—e3.

9. Lc1—e3 Lf5+d3

10. Dd1+d3 Sc6—b4

11. Dd3—d2 — —

Til 10. træk identisk med partiet Schlechter—Mieses. Istedetfor tekstrækket spilte Schlechter Dc4 i haab om angrep i c—linjen. Efter S+c2, Tac1, S+e3, f+e3 er dog sorts stilling at foretrække.

11. — — Da5—f5

12. Ta1—c1 e7—e5

Vovelig. Sikker stilling gav det mindre aggressive e6 for at hindre d—bødens fremmarsch.

13. a2—a3 Sb4—c6

14. d4—d5 Sc6—b8

Sort tilkjendegir at hvit har initiativet. I betr. kom Le7 og Sg4. Paa det første kunde følge

f4 og paa Sg4 f. eks. h3, hvorpaa hvit efter 15.— —, S+e3; 16. f+e3 samt e4 staar bedre.

15. f2—f4 e5+f4

Det bedste svartræk. Der truet med Sg3.

16. Se2+f4. — —

Truer kvaliteten. Stillingen er nu ganske komplicert. I betragtning kom her ogsaa 16. T+f4 og L+f4.

16. — — Sf6—g4!

17. Sf4—d3 Df5—h5

18. Le3—f4 Sc6—e5.

Bedst. Daarlig vilde 18. g5 efterfulgt av 19. Lg3, Ld6; 20. L+d6, T+d6; 21. h3, Sce5 været p. gr. a. 22. De2! Om S+d3 saa 23. c+d3, Sf6; 24. D+h5, S+h5; 25. T+f7 med fordel for hvit.

19. h2—h3 Se5+d3

20. c2+d3 Sg4—e5

21. Sc3—b5 — —

Spiller hvit her paa bondegevinst ved L+e5 faar sort et kraftig angrep. Paa d4 følger Sc4 og Sd6.

21. — — Td8+d5

Atter det bedste.

22. Sb5+c7. — —

Muligens vilde her 22. Da5 git hvit bedre chanser. Der kunde ske 22. Lc5†; 23. T+c5, T+c5; 24. D+a7†, Kc8; 25. Da8† (25. D+c5 strander paa Sf3†), Kd7; 26. D+h8 etc.

22. — — Lf8—c5†

23. Kg1—h1 Kb8+c7

24. d3—d4 Kc7—d7!

25. Tc1+c5 Se5—c6

26. Lf4—g5 Td5+c5

27. d4+c5† Kd7—c8

28. Tf1—d1 f7—f6

Et svakt træk. Efter Se5

findes neppe gevinstfortsættelse for hvid.

29.	Dd2-d7†	Kc8-b8
30.	Lg5-f4†	Kb8-a8
31.	b2-b4	Dh5-e2
	B-bondens fremmarsch	
	maatte stanses.	
32.	Lf4-c7	Th8-g8

Unødvendig. Langt bedre vilde a5 været for at stanse bondestormen.

33.	a3-a4	De2-e8
34.	b4-b5	De8+d7
35.	Td1+d7	—

Den hvite stilling er nu overmægtig.

35.	—	Sc6-b4
-----	---	--------

Det mest chancerike. Saa-vel efter Sb8 som Se5 vilde den sorte stilling være dødsdømt. Teksttrækket koster imidlertid en bonde.

36.	Td7-d2!	b7-b6
37.	c5+b6	Tg8-c8
38.	Lc7-d6	—

Svakt. Langt sterkere vilde Td7 været.

38.	—	Sb4-c2
39.	b6+a7	Ka8+a7
40.	a4-a5	Sc2-e3

Sort har hermed vrid sig ut av den pinlige stilling ved truselen om remis.

41.	Ld6-h2	—
	Det eneste!	

41.	—	Tc8-c1†
42.	Lh2-g1	Ka7-b8
43.	a5-a6	Se3-f1
44.	a6-a7†	Kb8-b7
45.	Td2-d7†	Tc1-c7
46.	Td7+c7†	Kb7+c7
47.	Lg1-h2†	Kc7-b7
48.	Lh2-f4!	—

Springeren er fanget og sort kunde rolig git op. Ved forsiktig spil av hvid findes ingen redning mere.

48.	—	Kb7+a7
49.	Kh1-g1	Ka7-b6
50.	Kg1+f1	Kb6+b5
51.	Lf4-d6	Kb5-c6
52.	Ld6-f8	g7-g6
53.	Kf1-e2	Kc6-d5
54.	Ke2-f3	Kd5-e5
55.	g2-g4	Ke5-e6
56.	Kf3-f4	f6-f5
57.	g4-g5?	—

Efter g+f5, g+f5 var gevinsten klar. Det er nu neppe mulig for hvid at vinde efter teksttrækket.

57.	—	Ke6-f7
58.	Lf8-a3	Kf7-e6
59.	La3-b2	Ke6-d5
60.	h3-h4	Kd5-e6
61.	Lb2-c3	Ke6-d5
62.	h4-h5	Kd5-e6
63.	h5+g6	h7+g6

Remis.

(Noter av S. H.)

Parti nr. 282. Dronningbondespil.

Spillet pr. telefon natten mellem 2. og 3. decbr. 1922.

„Caissa“, Bergen.
(Heltberg,
Jensen)

Stav. Schakkklub
(Nærland
H. B. Isachsen
L. W. Hansen)

1.	d2-d4	d7-d5
2.	c2-c4	e7-e6
3.	Sb1-c3	c7-c5

I den senere tid spiller man ikke saa ofte dette træk som dr. Tarrasch angir som det bedste. I stedet er man vendt tilbake til det „ortodokse“ forsvar med 3.—Sf6; 4 Lg5, Le7; 5. Sb8—d7 ef-

terfulgt av rokade og c7-c6. Sort faar da et sikkert omend defensivt spil, og det er ikke saa let for hvid at bygge op nogen angrepsstilling.

4.	c4+d5	—
----	-------	---

Dermed fører hvid spillet ind i „Rubinstein“-varianten. Baade denne og fortsættelsen efter 4. Sg1-f3 er indgaaende behandlet i den sidste utgave av „Collijn“s lærebok.

4.	—	e6+d5
5.	Sg1-f3	Sb8-c6
6.	g2-g3	Sg8-f6
7.	Lf1-g2	Lf8-e7
8.	0-0	Lc8-e6
9.	d4+c5	Le7+c5
10.	Lc1-g5	—

I denne stilling tør 10. b2-b3 efterfulgt av Lc1-b2 være sterkere.

10.	—	d5-d4
-----	---	-------

Rubinstein mener at dette træk er svakere end 0-0.

11.	Sc3-e4	Lc5-e7
12.	Lg5+f6	Le7+f6
13.	b2-b4	—

Sterkere end 13. Da4, hvor-paa følger Ld5 (partiet Burn-Tarrasch, Breslau 1912).

13.	—	a7-a6
14.	a2-a4	Sc6+b4

Der truedes med b4-b5.

15.	Se4+f6†	Dd8+f6
16.	Dd1+d4	Df5+d4
17.	Sf3+d4	Le6-d5

Indtil dette træk stemmer hele partiet med en variant som er angit i den nye „Collijn“ og som der er utført til fordel for hvid. Der fortsættes med 17. 0-0-0, 18. Sd4+e6, f7+e6, 19. Tf1-e1†, Kc8-b8, 20. a4-a5! Ogsaa efter teksttrækket beholder hvid en liten fordel.

18.	e2-e4	Ld5-c6
19.	Sd4-f5	g7-g6

Større chancer gav rokade, da hvid maa forberede sig mot sorts fremrykning paa dronningfløien.

20.	Sf5-d6†	Ke8-e7
21.	e4-e5	Ta8-b8
22.	a4-a5	Lc6+g2
23.	Kg1+g2	b7-b5
24.	Tf1-c1	Sb4-d5
25.	Tc1-c6?	—

Tc1-c5 var det rigtige. Teksttrækket som spilles for at vinde a-bonden danner indledningen til en række feil som koster partiet.

25.	—	b5-b4
26.	Tc6+a6?	b4-b3
27.	Ta6-a7†	Ke7-e6
28.	Ta7-b7	Sd5-c3
29.	a5-a6	b3-b2
30.	Ta1-e1	Tb8+b7
31.	a6+b7	Th8-b8!

Opgit.

(Noter av Trygve Aalheim i „Stavangeren“.)

Parti nr. 283. Dronningbondespil.

(Spillet pr. telefon natten mellem 2. og 3. debr. 1922.)

Stav. Schakkklub
(Austbø, Fjelde,
Sleveland)

„Caissa“, Bergen
(Modahl,
Nielsen)

1.	d2-d4	Sg8-f6
2.	Sg1-f3	e7-e6

Det moderne forsvar i dronninggambit som er indført av Bogoljubow.

3.	Lc1-g5	Lf8-e7
----	--------	--------

Dette træk passer ikke her

sammen med sorts foregaaende træk. Almindelig spilles b7—b6, med løperutvikling til b7, og senere c7—c5. Trækker hvit 4. c2—c4, følger med fordel Lf8—b4†.

4. Sb1—d2 — —

Da sort allerede har trukket Lf8—e7, burde hvit nu fortsat med 4. c2—c4 efterfulgt av 5. Sb1—c3. Tekstrækket gir sort anledning til at føre spillet ind i en for ham gunstigere variant av dronningbondespil, hvor springeren ikke staar godt paa d2.

4. — — d7—d5!

5. e2—e3 Sb8—d7

6. Lf1—d3 c7—c5

7. c2—c4 0—0

8. Ta1—c1 c5+d4

9. Sf3+d4 — —

Bedre var det at slaa med bonden; sort kan da ved d5+c4 skaffe hvit en single-bonde paa d4, men denne bonde er ikke svak og øver et tryk paa sorts spil. Springeren staar heller ikke godt paa d4; den hører naturlige hjemme paa e5.

9. — — Dd8—a5

10. Ld3—b1 d5+c4

11. Lg5+f6 — —

Efter avbytningen beholder sort det friere spil, men f. eks. h2—h4 gir ikke bedre chancer.

11. — — Sd7+f6

12. Tc1+c4 Lc8—d7

13. 0—0 Ta8—c8

14. Tc4+c8 Tf8+c8

15. Sd2—f3 Da5—b6

16. b2—b3 — —

Bedre var Dd1—b3. Efter tekstrækket blir bonden a2 svak.

16. — — Db6—a5

17. Sf3—d2? e6—e5

18. Sd4—f5 — —

Hvits foregaaende træk var

svakt og leder nu til tap av en bonde.

18. — — Ld7+f5!

19. Lb1+f5 Tc8—d8

20. Sd2—c4 Da5+a2

21. Dd1—b1 — —

Hvit er tvungen til at bytte dronninger, da han ikke vilde faa nogen chancer ved yderligere at ofre b-bonden.

21. — — Da2+b1

22. Tf1+b1 e5—e4

23. g2—g3 g7—g6

24. Lf5—h3 Sf6—e8

25. Sc4—a5 Se8—d6

26. Tb1—d1 f7—f5

27. Sa5—c4 — —

Et forsøk paa at faa remis gjennom ulike løpere. Men hvits bonde paa dronningfløien er svak og kan ikke holdes, og dermed er partiet vundet for sort.

27. — — Sd6+c4

28. Td1+d8 Le7+d8

29. b3+c4 a7—a5

30. Lh3—f1 Kg8—f8

31. c4—c5 Ld8—e7

32. c5—c6 b7+c6

33. Lf1—c4 a5—a4

34. Kg1—f1 a4—a3

35. Kf1—e2 Le7—b4

36. f2—f4 — —

Noget bedre var f2—f3, men partiet staar i alle tilfælder ikke til at redde.

36. — — Lb4—a5!

Sort har spillet bra, og fører slutspillet konsekvent til vinst.

37. h2—h3 La5—b6

38. g3—g4 f5+g4

39. h3+g4 h7—h5

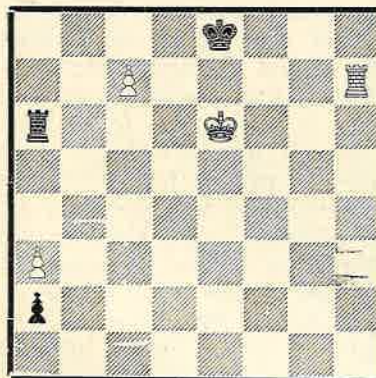
40. f4—f5 h5—h4

41. f5—f6 Lb6+e3!

Opgit.

(Noter av Trygve Aalheim i „Stavangeren“.)

Partislutning nr. 19.



I Hastingsturneringen sept. iaar fremkom ovenstaaende stilling i partiet Bogoljubow—Thomas. Sort hadde som sit 78. træk spillet Ta5—a6†, hvorpaa hvit tilbød remis, hvilket sort mottok.

Hvit oversaa imidlertid at han kunde vundet partiet paa følgende interessante maate.

79. Ke6—d5 Ta6—a5†

80. Kd5—c4 Ta5—a4†

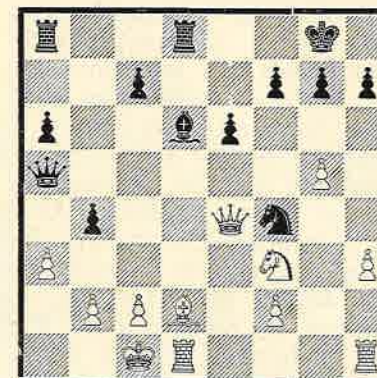
81. Kc4—b3 Ta4—a3†

82. Kb3—c2 Ta3—c3†

83. Kc2—b2 og vinder.

Partislutning nr. 20.

Sort: L. Schwarzschild



Hvit: P. Krüger.

Ovenstaaende stilling fremkom i et den 6. juni 1912 i „Berliner Schachheim“ spillet „Blitz“-parti.

Avslutningen var:

1. — — b4+a3!

2. Ld2+a5 a3—a2

3. De4—a4 Ld6—a3!!

Opgit.

(Hamburger Nachrichten.)

Schaknyt.

Bergens Schakklub

stiftet 11. september 1902.

I anledning av sit 20 aars jubilæum har Bergens Schakklub utgitt et særdeles vakkert festskrift, hvori man blir bekjendt med klubbens historie. En række udmerkede billeder av de mest fremtrædende medlemmer bidrar til at hæve det gode indtryk.

Som saa mange andre av vore klubber — vi kan vistnok si alle — har ogsaa Bergens Schakklub hat sin trængselsperiode. Specielt de første aar av klubbens historie var en stadig kamp for at holde det gaaende. Interessen har under saadanne forhold let for at slappes, og heri ligger den største fare for de unge klubber.

Schakklubben av 1911.		Arbeidernes Schakklub „Odin“	
E. Eggen	1	Beckholdt	0
G. Wiers-Jenssen	1	L. Elomaa	0
A. Lifeldt	0	S. Heiestad	1
K. Geelmuyden	0	E. Mobæk	1
R. Ødegaard	1	R. Heiestad	0
W. Kristiansen	0	G. Velvang	1
T. Dalseg	1	H. Rustad	0
E. Lund	1	N. C. Hansen	0
E. T. Ødegaard	1	T. Larsen	0
F. Aasvestad	1	C. J. Dahl	0
	<hr/> 7		<hr/> 3

Schakklubben av 1911 – Christiania Schakselskab

Om en av Schakklubben av 1911 opstilt vandrepokal stillet for 3dje gang disse klubber til kamp i „Selskabet“s lokaler den 9de december. De ellers rummelige lokaler var fyldt til trængsel av et schakinteressert publikum, sikkerlig flere end nogen tidligere match mellem disse klubber. Der stilles 10 spillere fra hver klub. Da Christiania Schakselskab hadde vundet begge de 2 foregaaende kampe var det avgjørende for pokalens skjæbne om „selskabet“ og saa denne gang skulde sikre sig det nødvendige antal points til seier, medens „1911“ selvsagt vilde gjøre sit yderste for at hindre dette. — Det skulde heller ikke denne gang lykkes de energiske stadig fremadgaaende „1911“-spillere at holde „Selskabet“ stangen. Det blev dog et ærefuldt nederlag med $4\frac{1}{2}$ points mot „Selskabet“s $5\frac{1}{2}$. — Spillernes resultater følger nedenfor:

Chr.a Schakselskab		Schakklubben av 1911.	
Jac. A. Brekke	1	E. Eggen	0
Leif F. D. Lund	0	G. Wiers-Jenssen	1
L. Haasted	1	A. Lifeldt	0
Storm Herseth	0	K. Geelmuyden	1
O. Hovind	1	G. Lyckander	0
Th. Olafsen	0	W. Kristiansen	1
V. Haastad	1	T. Dalseg	0
A. Syversen	0	E. Lund	1
H. Holth	1	E. T. Ødegaard	0
H. Seth	$\frac{1}{2}$	Fr. Aasvestad	$\frac{1}{2}$
	<hr/> $5\frac{1}{2}$		<hr/> $4\frac{1}{2}$

Pokalen tilfaldt hermed Christiania Schakselskab til odel og eie.

Hastingsturneringen.

I september blev der i tilslutning til den store mesterturnering i London avholdt en mindre turnering i Hastings. *A. Aljechin*, 2den præmievinderen fra Londonturneringen, gik ut som seierherre med $7\frac{1}{2}$ point. Forøvrigt blev resultatet:

	Aljechin	Rubinstein	Bogoljubow	Thomas	Dr. Tarrasch	Yates	Sum
Aljechin	—	1 $\frac{1}{2}$	1 1	1 1	1 $\frac{1}{2}$	0 $\frac{1}{2}$	$7\frac{1}{2}$
Rubinstein	0 $\frac{1}{2}$	—	1 1	1 $\frac{1}{2}$	1 $\frac{1}{2}$	1 $\frac{1}{2}$	7
Bogoljubow	0 0	0 0	—	$\frac{1}{2}$ $\frac{1}{2}$	$\frac{1}{2}$ 1	1 1	$4\frac{1}{2}$
Thomas	0 0	0 $\frac{1}{2}$	$\frac{1}{2}$ $\frac{1}{2}$	—	$\frac{1}{2}$ $\frac{1}{2}$	1 1	$4\frac{1}{2}$
Dr. Tarrasch	0 $\frac{1}{2}$	0 $\frac{1}{2}$	$\frac{1}{2}$ 0	$\frac{1}{2}$ $\frac{1}{2}$	—	1 $\frac{1}{2}$	4
Yates	1 $\frac{1}{2}$	$\frac{1}{2}$ 0	0 0	0 0	0 $\frac{1}{2}$	—	$2\frac{1}{2}$

Teplitz-Schönau.

Det tyske Schakforbund i Tsjekkoslovakiet avholdt sin 1ste kongres i forbindelse med en international mesterturnering i Teplitz-Schönau i oktober. Til turneringen var anmeldt 14 mestre som alle maa regnes blandt vor tids ypperste. Dog savnedes foruten *Dr. Lasker* og *Capablanca* ogsaa *Aljechin* og *Dr. Vidmar*.

Turneringen resulterte i en knap seier for de for os fra sine turneer i Norge velkjendte mestre *R. Reti* og *R. Spielmann*. Hak i hæl fulgte *Grünfeld* og *Dr. Tartakower* medens *Rubinstein*, vel en av de sterkeste aspiranter til verdensmestertitelen blev henvist til 5te plads. Som 6te og 7de præmievindere fulgte *Kostich* og *Teichmann*.

Nedenstaaende tabel viser forøvrigt de enkelte resultater.

	Reti	Spielmann	Grünfeld	Tartakow	Rubinstein	Kostich	Teichmann	Maroczy	Treybal	Wolf	Mieses	Sämisch	Dr. Tarrasch	Johner	Sum	Præmie
Reti	—	1	$\frac{1}{2}$	1	1	1	1	$\frac{1}{2}$	1	0	0	1	1	0	9	18:2
Spielmann	0	—	1	$\frac{1}{2}$	$\frac{1}{2}$	1	$\frac{1}{2}$	1	1	$\frac{1}{2}$	1	$\frac{1}{2}$	$\frac{1}{2}$	1	9	18:2
Grünfeld	$\frac{1}{2}$	0	—	$\frac{1}{2}$	$\frac{1}{2}$	1	$\frac{1}{2}$	1	$\frac{1}{2}$	$\frac{1}{2}$	1	1	$\frac{1}{2}$	1	$8\frac{1}{2}$	38:4
Tartakower	0	$\frac{1}{2}$	$\frac{1}{2}$	—	1	1	0	1	0	1	1	1	1	1	$8\frac{1}{2}$	38:4
Rubinstein	0	$\frac{1}{2}$	$\frac{1}{2}$	0	—	0	1	1	$\frac{1}{2}$	1	1	$\frac{1}{2}$	$\frac{1}{2}$	1	8	5
Kostich	0	0	0	0	1	—	1	$\frac{1}{2}$	1	1	$\frac{1}{2}$	$\frac{1}{2}$	$\frac{1}{2}$	$\frac{1}{2}$	$6\frac{1}{2}$	6
Teichmann	0	$\frac{1}{2}$	$\frac{1}{2}$	1	0	0	—	$\frac{1}{2}$	$\frac{1}{2}$	$\frac{1}{2}$	$\frac{1}{2}$	1	$\frac{1}{2}$	$\frac{1}{2}$	6	7
Maroczy	$\frac{1}{2}$	0	0	0	0	$\frac{1}{2}$	$\frac{1}{2}$	—	1	$\frac{1}{2}$	1	0	$\frac{1}{2}$	1	5	$5\frac{1}{2}$
Treybal	0	0	$\frac{1}{2}$	1	$\frac{1}{2}$	0	$\frac{1}{2}$	0	—	1	1	0	1	0	5	$5\frac{1}{2}$
Wolf	1	$\frac{1}{2}$	$\frac{1}{2}$	0	0	0	$\frac{1}{2}$	$\frac{1}{2}$	0	—	$\frac{1}{2}$	$\frac{1}{2}$	$\frac{1}{2}$	1	5	$5\frac{1}{2}$
Mieses	1	0	0	0	0	$\frac{1}{2}$	$\frac{1}{2}$	0	0	$\frac{1}{2}$	—	1	$\frac{1}{2}$	1	5	5
Sämisch	0	$\frac{1}{2}$	0	0	$\frac{1}{2}$	$\frac{1}{2}$	0	1	1	$\frac{1}{2}$	0	—	0	1	5	5
Dr. Tarrasch	0	$\frac{1}{2}$	$\frac{1}{2}$	0	0	$\frac{1}{2}$	$\frac{1}{2}$	$\frac{1}{2}$	$\frac{1}{2}$	$\frac{1}{2}$	$\frac{1}{2}$	1	—	$\frac{1}{2}$	5	5
Johner	1	0	0	$\frac{1}{2}$	0	$\frac{1}{2}$	$\frac{1}{2}$	0	1	0	0	0	$\frac{1}{2}$	—	4	4

Wien.

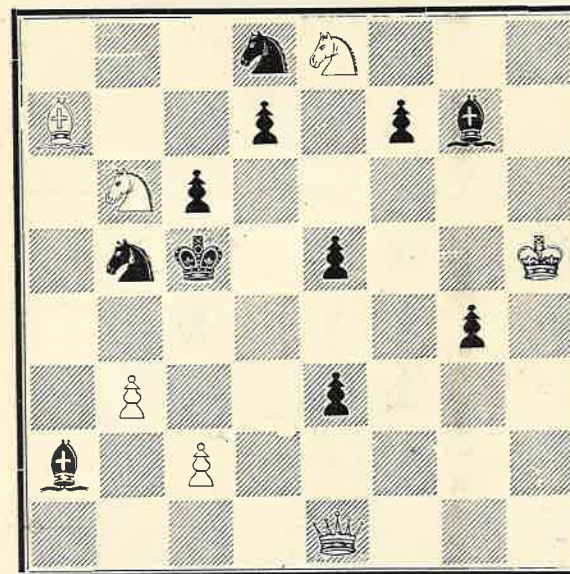
Aaret 1922 har været særdeles rikt paa store schakbegivenheder. Den ene store turnering efter den anden har stevnet vor tids ypperste mestre til møte. Neppe var den storslagne turnering i Teplitz-Schönau avsluttet før en likesaa stort anlagt turnering paa-begyndtes i den gamle Donaustad Wien. Turneringen som strakte sig over tidsrummet 11. november til 2den december hadde faat tilslutning fra de fleste av deltagerne i Teplitz-Schönau-turneringen. Dennes resultat blev seet paa bakgrund av den foran nævnte turnering ganske overraskende. *A. Rubinstein* som i Teplitz blev henvist til en beskeden 5te plads gik nu ut som seierherre uten at tape noget av sine 14 partier med $11\frac{1}{2}$ points, medens *Dr. Tartakower* med 10 points lagde beslag paa 2den plads. Paa 3dje plads finder vi, sikkerlig til alles overraskelse *H. Wolf* med $9\frac{1}{2}$ points, som hermed har opnaaet sit livs bedste resultat. 4de-6te præmie deltes av *Aljechin*, *Maroczy* og *Dr. Tarrasch*. Specielt maa *Dr. Tarrasch* placering, i betragtning av hans alder, siges at være en glimrende præstation. At *Aljechin* derimot ikke naadde høiere maa forbause. Først paa resp. 8de og 10. plads finder vi 1ste præmievinderne fra Teplitz Schönau *R. Réti* og *R. Spielmann*. Schakspillets gudinde er lunefuld!

Nedenstaaende tabel viser forøvrig de enkelte resultater.

	Rubinstein	Tartakower	Wolf	Aljechin	Maroczy	Dr. Tarrasch	Grünfeld	Réti	Bogoljubow	Spielmann	Vukovics	Sämisch	Takacs	König	Kmoch	Sum	Præmie
Rubinstein	—	$\frac{1}{2}$	1	1	$\frac{1}{2}$	$\frac{1}{2}$	$\frac{1}{2}$	1	1	1	$\frac{1}{2}$	1	1	1	1	$11\frac{1}{2}$	1
Tartakower	$\frac{1}{2}$	—	1	0	$\frac{1}{2}$	$\frac{1}{2}$	1	$\frac{1}{2}$	1	$\frac{1}{2}$	1	1	1	1	$\frac{1}{2}$	10	2
Wolf	0	0	—	1	$\frac{1}{2}$	$\frac{1}{2}$	$\frac{1}{2}$	$\frac{1}{2}$	1	$\frac{1}{2}$	1	1	1	1	1	$9\frac{1}{2}$	3
Aljechin	0	1	0	—	$\frac{1}{2}$	1	0	$\frac{1}{2}$	$\frac{1}{2}$	1	1	1	1	1	1	9	4-6
Maroczy	$\frac{1}{2}$	$\frac{1}{2}$	$\frac{1}{2}$	$2\frac{1}{2}$	—	$\frac{1}{2}$	0	1	1	1	$\frac{1}{2}$	$\frac{1}{2}$	1	1	1	9	4-6
Dr. Tarrasch	$\frac{1}{2}$	$\frac{1}{2}$	$\frac{1}{2}$	0	$\frac{1}{2}$	—	1	1	1	1	0	1	$\frac{1}{2}$	$\frac{1}{2}$	1	9	7
Grünfeld	$\frac{1}{2}$	0	$\frac{1}{2}$	1	1	0	—	0	1	1	0	1	0	1	1	8	8
Réti	0	$\frac{1}{2}$	$\frac{1}{2}$	$\frac{1}{2}$	0	1	0	1	—	$\frac{1}{2}$	1	0	1	1	1	$7\frac{1}{2}$	
Bogoljubow	0	0	0	$\frac{1}{2}$	0	0	0	1	—	1	1	$\frac{1}{2}$	$\frac{1}{2}$	1	1	$6\frac{1}{2}$	
Spielmann	0	$\frac{1}{2}$	$\frac{1}{2}$	0	0	0	0	$\frac{1}{2}$	0	—	1	$\frac{1}{2}$	1	1	1	6	
Vukovics	0	0	0	$\frac{1}{2}$	$\frac{1}{2}$	1	1	0	0	0	—	1	0	1	1	6	
Sämisch	$\frac{1}{2}$	0	0	0	$\frac{1}{2}$	0	0	1	0	$\frac{1}{2}$	0	—	1	1	1	$5\frac{1}{2}$	
Takacs	0	0	0	0	0	$\frac{1}{2}$	1	0	$\frac{1}{2}$	0	1	0	—	$\frac{1}{2}$	1	4	
König	0	0	0	0	0	$\frac{1}{2}$	0	0	$\frac{1}{2}$	0	0	$\frac{1}{2}$	—	$\frac{1}{2}$	2		
Kmoch	0	$\frac{1}{2}$	0	0	0	0	0	0	0	0	0	$\frac{1}{2}$	$\frac{1}{2}$	—	$1\frac{1}{2}$		

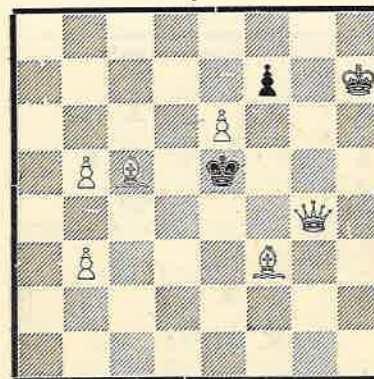
Opgaver.

378. C. A. L. Bull, Durban.
(Original).



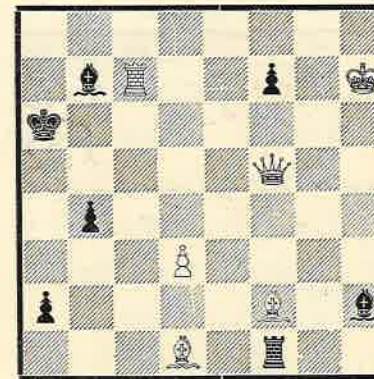
Matt i 3 træk.

379. A. Weidemann, Kr.a.
(Original).



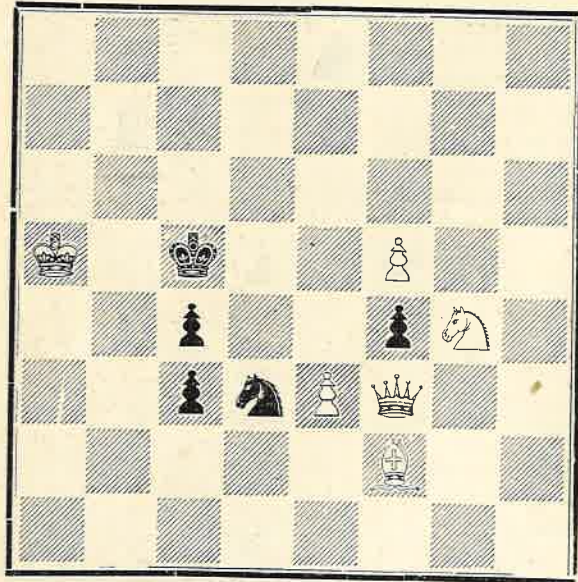
Matt i 2 træk.

380. R. Fjeld, Ottestad.
(Original).



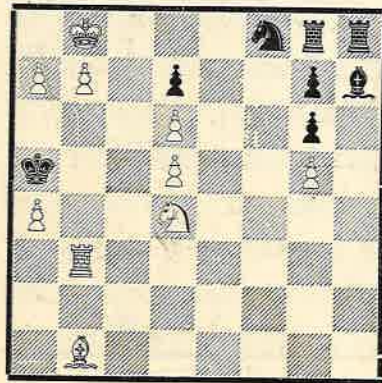
Matt i 3 træk.

381. *J. Scheel*, Slemdal.
(Original).



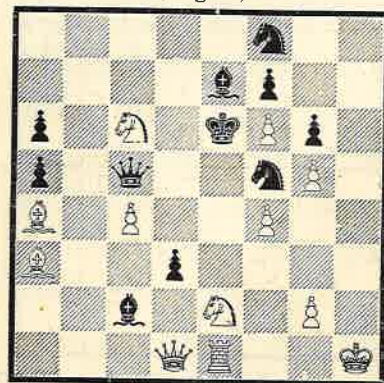
Matt i 3 træk.

382. *H. Kr. Eliassen*, Kr.a.
(Original).



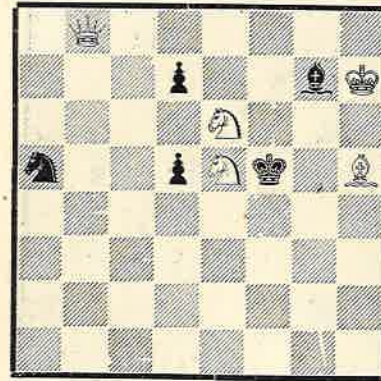
Selvmatt i 3 træk.

383. *K. J. Vatne*, Lena.
(Original).



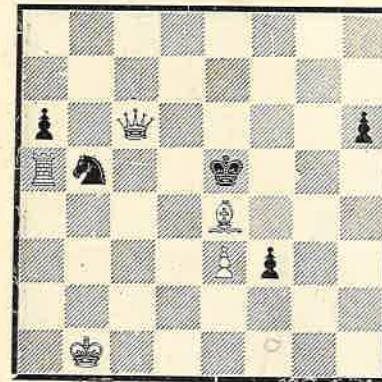
Matt i 3 træk.

384. *M. Havel*.
(„British Chess Magazine“).



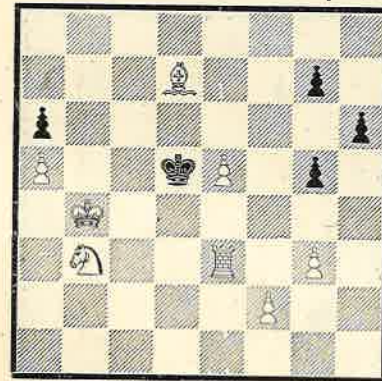
Matt i 3 træk.

386. *J. Scheel*, Slemdal.
(„N. D. A“ 1922).



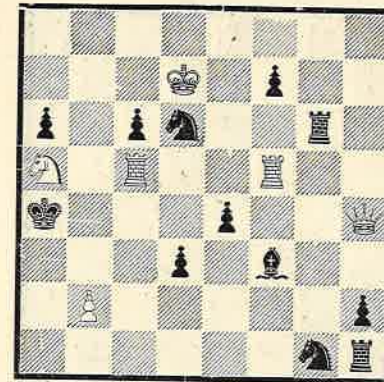
Matt i 3 træk.

388. *J. A. Ros*.
(„N. D. A.“ Tilegnet J. O. Åqvist).



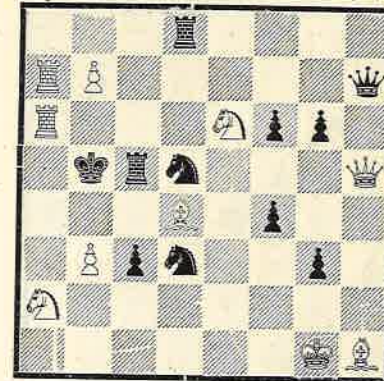
Matt i 4 træk.

385. *E. Palkoska*.
(„B. C. M.“ Tilegnet B. (i Laws).



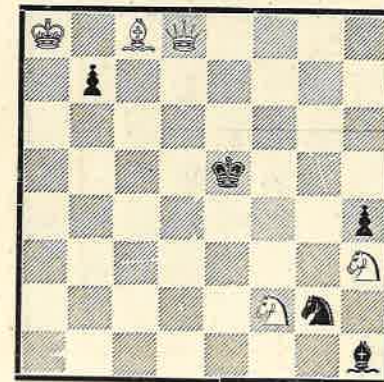
Matt i 3 træk.

387. *E. Pape*, Paris.
(„Our Folder“, oktbr. 1922; 1. pr.)



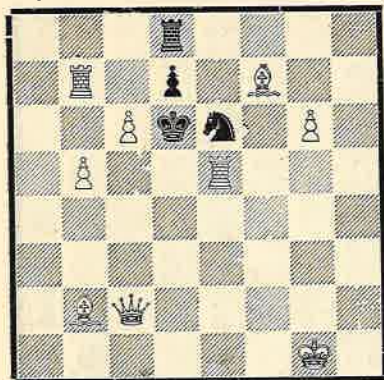
Matt i 2 træk.

389. *Kr. Nielsen*, Hamar.
(„N. D. A.“).



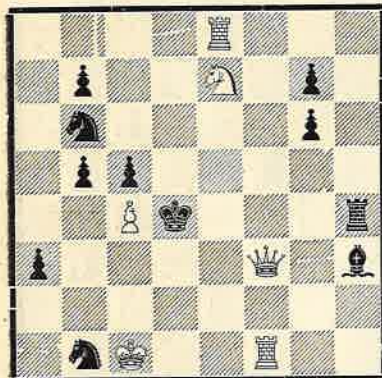
Matt i 3 træk.

390. *B. Sommer*, Berlin.
(1. pr. „Teplitz-Schönaer Anz.“ 1922).



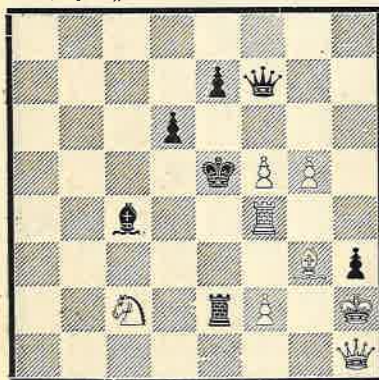
Matt i 2 træk.

392. *M. Havel*, Prag.
(1 pr. „B. C. M.“ 1922).



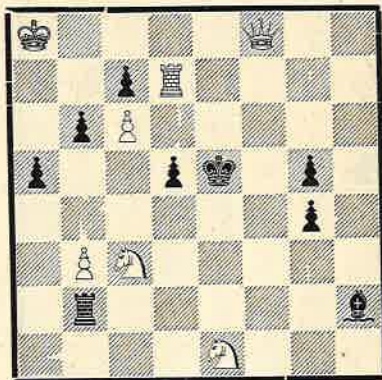
Matt i 3 træk.

394. *R. G. Thomson*.
(1 pr. „Chess Amateur“ 1921).



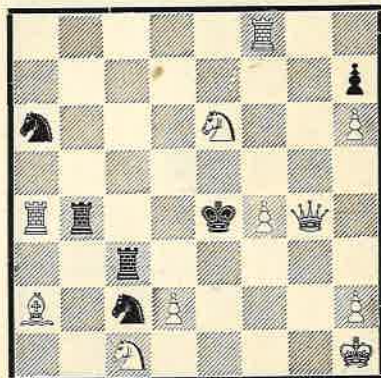
Matt i 2 træk.

391. *J. Vasta*, Choustnik.
(„Narodni politika“ 1922).



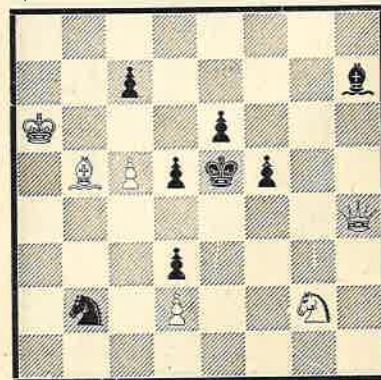
Matt i 3 træk.

393. *F. Sackmann*.
(Schach-Zeitung, bearb. von Arbeiter-Schachklub München, 1922).



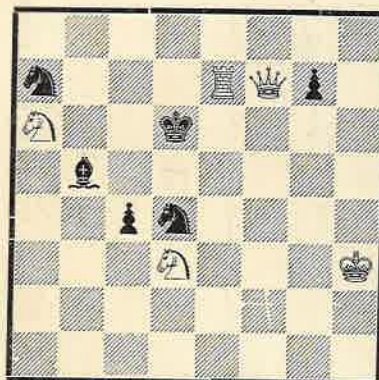
Matt i 2 træk.

395. *A. W. Ohlsson*, Born
(Trollhättans schacks. V. turn. 1922).



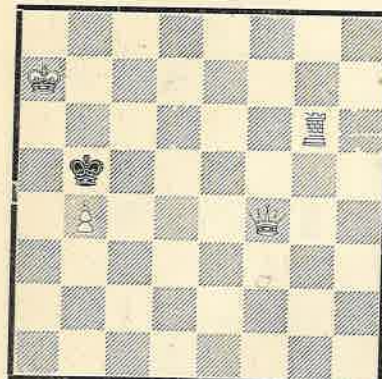
Matt i 3 træk.

396. *A. W. Daniel*.
(„Observer“).



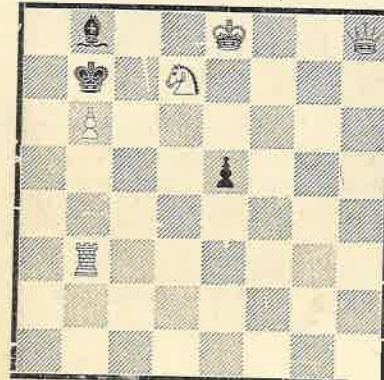
Matt i 3 træk.

398. *B. Hülsen*.
(„Die Zeit“ 1922)



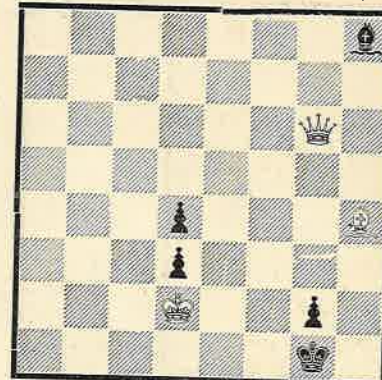
Matt i 3 træk.

400. *P. Johner*.
(„D. S.“ 1904)



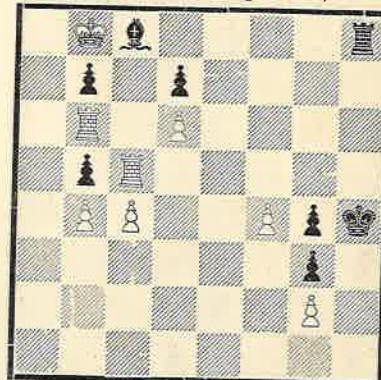
Matt i 3 træk.

397. *K. Traxler*.
(„N. T.“ Tilegnet E. Palkoska.)



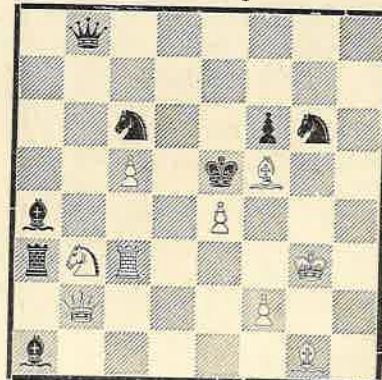
Matt i 4 træk.

399. *E. Brunner*.
(„National-Zeitung“ 1921).



Matt i 6 træk.

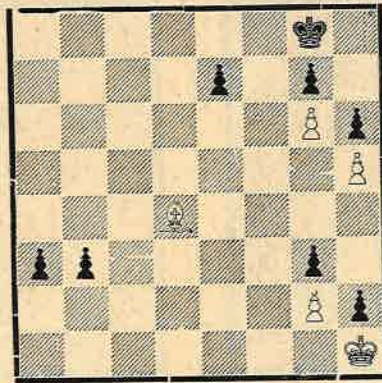
401. *W. Preiswerk*.
(„National-Zeitung“ 1921)



Matt i 2 træk.

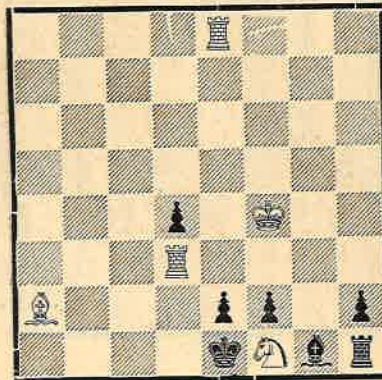
Slutspilstudier.

Nr. 3. H. Kr. Eliassen, Kr.a.

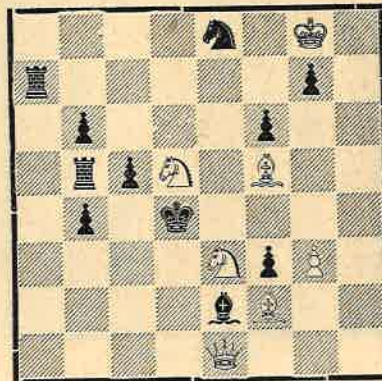


Hvit trækker og faar remis.

„Norsk Schakblad“s bedste opgaver i 1921.

237. F. M. Godager,
Hamar.

Matt i 3 træk.

296. Kr. Nielsen,
Hamar.

Matt i 2 træk.

Præmierne tilfalder denne gang to nordmænd. Valget var som sedvanlig vanskelig i begge afdelinger. Godagers opgave er vistnok „liten“, næsten en miniatyr, men den er original og pikant og meget elegant utført, med et ypperlig, skematisk 1ste træk. Dens farligste konkurrent var 309 av Przepiorka, hvis værdi imidlertid adskillig forringes ved den paaviste forgjænger av Palkoska. Ogsaa 310 av C. A. L. Bull kom sterkt i betragtning og gis hermed en hædrende omtale. Den er en helt igjennem charmant liten opgave med et nydelig førstetræk.

Nielsens 2. trækker er særdeles tiltalende ved sin eleganse, men der kan nok gjøres den indvending at den arbeider med lidt originale vendinger. Nogen forgjænger har jeg imidlertid ikke kunnet finde.

J. Scheel.



UGLEMERKET

er garanti for god kvalitet
og omhyggelig fabrikation

Cigarer

Røketobak

SORTE MAND nr. 1	kr. 0.65	BLACK and GOLD	kr. 2.75
— „ — nr. 2	- 0.50	NUGGET	- 1.75
ARISTOKRAT	- 0.55	COWBOYS	- 1.50
DUCAT	- 0.45	ONKFI. SAM	- 0,80
ORNAMENT	- 0.20	MIXTURE	- 0.80

Cigaretter

CARINA damecigaret med mundstykke	10 stk.	kr. 0.60
Do.	— „ —	20 - - 1.20
Do.	— „ —	50 - - 3.00
DOUGLAS, ren virginia	10 - -	0.45