

Vort store lager av schak-
brikker og schakbretter anbefales.

Almindelige schakbrikker, 6 størrelser.	fra kr.	3.50	til kr.	8.00	pr. spil
Internationale	4	-	7.00	-	12.00
Do. med bly og felt	6	-	13.00	-	28.00
Reiseschak av ben	2	-	10.00	-	12.00
„ i skind	„	-	10.00	-	-
Schakbretter av pap	-	1.50	-	2.25	-
„ paa karton	-	0.40	-	0.60	-
„ av træ en mængde sorter og størrelser	-	5.00	-	25.00	-
Schakbretter av voksdug	kr. 2.50, 3.50 og 4.50.	-	-	-	-

Schaklitteratur i godt udvalg.

N. W. DAMM & SØN
ØVRE SLOTSGATE 6, KRISTIANIA

CAMMERMEYERS BOGHANDEL
(Karl Johansgate 41-43, KRISTIANIA)

anbefaler sig med sit lager av
SCHAKLITTERATUR

Nr. 6. 7. 8. Juni—Juli—August 1922.

NORSK SCHAKBLAD

REDAKTION:

JAC. A. BREKKE, TR. AALHEIM

MEDARBEIDERE:

RICHARD RÉTI, Wien

LEIF F. D. LUND, J. SCHEEL,

O. HOVIND, TH. OLAFSEN

UTGITT AV

CHRISTIANIA SCHAKSÉLSKAB



AARGANG IV

KRISTIANIA :: JOHANSEN & NIELSENS BOKTRYKKERI



Peik (Chokoladefabrik)

St. Halvardsgate 28. Oslo.

Præmier og presenter

for alle anledninger i guld, sølv og sølvplet

Godt udvalg. Rimelige priser



Guldsmed Martin Sunde

Storgaten 8

NORSK SCHAKBLAD

UTGIT AV CHRISTIANIA SCHAKSELSKAB

Utkommer med 12 nummere aarlig. Abonnement kan tegnes ved enhver postanstalt i Norge, Sverige og Danmark. Kr. 8,00 pr. aargang.

Nr. 6-7-8.

Juni-Juli-August 1922

4. aarg.

Norsk Schakforbunds 7de kongres med turnering 8de-16de juli 1922.

Den 7de norske schakkongres aapnedes lørdag 8de juli i Kristiania i „Militære Samfund“s lokaler under ledelse av præsidenten, ingeniør *Sigurd Lund*.

Der var fremmøtt delegerte fra Bergen, Horten, Kristiania, Kristiansand, Larvik, Moss, Rjukan, Skien og Tønsberg, endvidere fra klubberne paa Norstrand, Kullebunden og Sandviken. Ialt var 16 klubber repræsenteret.

Efterat aarsberetning og regnskap var oplæst og vedtat, behandledes endel av styret foreslaatte lovforandringer. Samtlige blev enstemmig vedtat. Derefter foretøkes valg paa bestyrelse for kommende aar med følgende utfald:

Præsident: ingeniør *Sigurd Lund*, Kr.a., (gjenvalg), vicepræsident: aktuar *C. C. Christiansen*, Kr.a, sekretær: korrespondent *Arthur Lifeldt*, Kr.a. Øvrige medlemmer av bestyrelsen blev: skibsreder *John Schei*, Bergen og sekretær *Johs. Haagaas*, Larvik. Suppleanter: ingeniør *Just Swensen*, Trondhjem og *C. Vike*, Aalesund. Til revisorer valgtes: hovedbokholder *H. G. Hansen* og *Sv. Iversen*, Kr.a.

Til turneringskomite valgtes: *H. G. Hansen* fra mesterskapsklassen, *Arth. Lifeldt* fra 1ste klasse og *Rolf Heiestad* fra 2den klasse.

Turneringen hvortil var anmeldt 56 deltagere tok sin begyndelse søndag 9de juli under ingeniør *Sigurd Lunds* kyndige ledelse. Deltagerne, hvis antal p. g. a. forskjellige omstændigheter maatte reduceres til 49 var fordelt med 9 i mesterskapsklassen, 16 i 1ste klasse (2 grupper a 8) og 24 i 2den klasse (3 grupper a 8). Turneringen som avsluttedes søndag den 16de juli forløp i enhver henseende efter programmet, uten knirk eller mislyd av nogen art. I turneringen deltok følgende spillere:

Mesterskapsklassen.

A. Benestad, Jac. A. Brekke, Tr. Aalheim, G. Christiansen, H. G. Hansen, J. Lilja, Bjarne Jensen, A. M. Erichsen, Christiania Schakselskab, Fr. Heiestad, Arbeidernes Schakkl. „Odin“.

1ste klasse (2 grupper).

F. Glambeksen, Thv. Modahl, M. Lystad, G. Jokstad, Bergens Schakklub, Ingv. Sørensen, Skiens Schakklub, S. E. Lund, Oscar Hovind, A. Syversen, Claus Petersen, V. Haasted, L. Haasted, Christiania Schakselskab, Arthur Lifeldt, Einar Lund, G. Wiers-Jenssen, „Schakklubben av 1911“, Sigurd Heiestad, E. Mobæk, Arbeidernes Schakkl. „Odin“.

2den klasse (3 grupper).

Frank Stray, Ernst Andersen, Jørgen Saurén, Nordstrand Schakselskap, O. Ellingbø, Schakkl. av 1920, Sandviken, Karl Reiersen, Johan Haagaas, Larvik Schakklub, Erling Michelsen, Bergens Schakklub, Hans Hansen, Haakon Haakonsen, Skiens Schakklub, J. Thorvaldsen, Hortens Schakklub, Sv. Lillelien, Olaf Næss, Rjukan Schakselskap, Johannes Østbye, Kullebunds Schakklub, J. Hansen-Smith, Moss Schakklub, Herman Dahl, Tønsberg Schakklub, Sverre Sars, O. Sars, Arb. Schakkl., Kr.sand S., E. Hoffstad, Christiania Schakselskab, Ellef T. Ødegaard, „Schakklubben av 1911“, A. Velvang, Rolf Heiestad, Sverre Iversen, B. Sandergren, Arbeidernes Schakkl. „Odin“.

Resultatene fra de forskjellige klasser stiller sig som følger:

Mesterskapsklassen.

Nr.	Navn	1	2	3	4	5	6	7	8	9	Sum	Præmie
1	F. Heiestad	✘	1	1/2	0	0	1/2	1	0	0	3	
2	A. Benestad	0	✘	1	0	0	0	1/2	1/2	0	2	
3	Bj. Jensen	1/2	0	✘	1/2	1/2	1/2	1/2	1/2	0	3	
4	H. G. Hansen	1	1	1/2	✘	1	1	0	0	0	4 1/2	III/IV
5	Tr. Aalheim	1	1	1/2	0	✘	0	1	1/2	1/2	4 1/2	III/IV
6	J. Lilja	1/2	1	1/2	0	1	✘	1	1/2	0	4 1/2	III/IV
7	G. Christiansen	0	1/2	1/2	1	0	0	✘	1/2	0	2 1/2	
8	Jac. A. Brekke	1	1/2	1/2	1	1/2	1/2	1/2	✘	1/2	5	II
9	A. M. Erichsen	1	1	1	1	1/2	1	1	1/2	✘	7	I

I Klasse A

Nr.	Navn	1	2	3	4	5	6	7	8	Sum	Præmie
1	F. Glambeksen	✘	1/2	1/2	0	0	1/2	1/2	1/2	2 1/2	
2	M. Lystad	1/2	✘	0	0	1	1	1/2	1/2	3 1/2	IV
3	O. Hovind	1/2	1	✘	1	0	1/2	1	0	4	III
4	G. Jokstad	1	1	0	✘	1	0	0	0	3	
5	V. Haasted	1	0	1	0	✘	1	1	1	5	I/II
6	S. Heiestad	1/2	0	1/2	1	0	✘	0	0	2	
7	G. Wiers-Jenssen	1/2	1/2	0	1	0	1	✘	0	3	
8	Arth. Lifeldt	1/2	1/2	1	1	0	1	1	✘	5	I/II

I Klasse B

Nr.	Navn	1	2	3	4	5	6	7	8	Sum	Præmie
1	A. Syversen	✘	1	1	0	0	0	0	0	2	
2	S. E. Lund	0	✘	0	0	0	0	1	0	1	
3	Claus Petersen	0	1	✘	0	0	1	1/2	0	2 1/2	
4	L. Haasted	1	1	1	✘	1	1	1	1	7	I
5	Ingv. Sørensen	1	1	1	0	✘	1/2	0	1	4 1/2	III
6	E. Mobæk	1	1	0	0	1/2	✘	1	0	3 1/2	IV
7	Einar Lund	1	0	1/2	0	1	0	✘	0	2 1/2	
8	Thv. Modahl	1	1	1	0	0	1	1	✘	5	II

II Klasse A

Nr.	Navn	1	2	3	4	5	6	7	8	Sum	Præmie
1	A. Velvang	✘	1	1/2	1	1	1	1	1	6 1/2	I
2	K. Reiersen	0	✘	1	1	1/2	1	1	1	5 1/2	II
3	J. Thorvaldsen	1/2	0	✘	0	1	1	1	0	3 1/2	IV
4	O. Ellingbø	0	0	1	✘	1	0	0	0	2	
5	H. Hansen	0	1/2	0	0	✘	1	1	0	2 1/2	
6	N. C. Hansen	0	0	0	1	0	✘	0	0	1	
7	S. Sars	0	0	0	1	0	1	✘	0	2	
8	E. Hoffstad	0	0	1	1	1	1	1	✘	5	III

II Klasse B

Nr.	Navn	1	2	3	4	5	6	7	8	Sum	Præmie
1	J. Saurén	✕	0	0	0	1	0	0	0	1	
2	H. Haakonsen	1	✕	1	1	1	1	1	1/2	6 1/2	I
3	W. Andreassen	1	0	✕	1	1/2	0	1	1/2	4	III
4	E. T. Ødegaard	1	0	0	✕	0	1	1	0	3	
5	B. Sandergren	0	0	1/2	1	✕	1	1	0	3 1/2	IV
6	I. Østbye	1	0	1	0	0	✕	1	0	3	
7	O. Sars	1	0	0	0	0	0	✕	0	1	
8	Sv. Lillelien	1	1/2	1/2	1	1	1	1	✕	6	II

II Klasse C

Nr.	Navn	1	2	3	4	5	6	7	8	Sum	Præmie
1	Fr. Stray	✕	1/2	1	1	1	0	1	1/2	5	III/V
2	E. Michelsen	1/2	✕	1	1/2	1	1/2	1	1	5 1/2	I/II
3	E. Andersen	0	0	✕	1	0	0	0	0	1	
4	Joh. Haagaas	0	1/2	0	✕	0	0	0	0	1/2	
5	O. Næss	0	0	1	1	✕	0	1/2	0	2 1/2	
6	R. Heiestad	1	1/2	1	1	1	✕	1/2	1/2	5 1/2	I/II
7	Sv. Iversen	0	0	1	1	1/2	1/2	✕	0	3	
8	H. Dahl	1/2	0	1	1	1	1/2	1	✕	5	III/IV

Aarets norgesmester blev altsaa *A. M. Erichsen* med 7 points av 8 mulige. En meget pen præstation i betragtning av den sterke konkurrence. I 1ste klasse med dens 2 afdelinger skal omkamp finde sted mellem *L. Haasted* i B gruppen og vinderen i A gruppen (*V. Haasted* eller *A. Lifeldt*) for at avgjøre retten til oprykning i mesterskapsklassen næste aar. Man maa med honnør nævne *L. Haasted's* smukke seier i sin gruppe: 7 points paa 7 partier.

De opstillede skønhetspræmier tilfaldt: I mesterskapsklassen *H. G. Hansen* for hans parti med Aalheim og *A. Benestad* for hans parti med Bj. Jensen. *G. Jokstad* i 1ste klasse for partiet med *V. Haasted*. *E. Hoffstad* i 2den klasse for partiet med *J. Thorvaldsen*.

Den i alle dele vellykkede turnering avsluttedes søndag 16. juli med en festlig tilstelning (med præmieuddeling) i „Militære Samfund“s hyggelige lokaler.

Ved den avsluttende traditionelle lynturnering, hvori deltok 42

spillere, opnaadde *L. Haasted* 1. pr., *Brekke* 2. pr., *Lystad* 3. pr., *Lilja* 4. pr., *C. C. Christiansen* 5. pr., *Stray* 6. pr., *Geelmuyden* 7. pr. og *Jokstad* 8. pr.

Forbundets fremgang i de sidste aar fremgaar bedst av nedenstaaende data:

lalt er der tilsluttet 40 klubber med tilsammen 1260 medl.					
mot i 1920	—	25	—	—	1000 —
„ 1919	—	18	—	—	800 —
„ 1918	—	13	—	—	520 —
og i 1916	—	7	—	—	200 —

Partier.

Parti nr. 245. Firspringerspil.

Spillet pr. korrespondanse mellem *Christiania Schakselskab* og *Schakkklubben „Kamraterna“*, Stockholm i tiden 1920—1922.

For *Christiania Schakselskab* førtes partiet av *Tr. Aalheim* og *Jac. A. Brekke*.

Chr. a Schakselskab

„*Kamraterna*“

- | | |
|------------|--------|
| 1. e2—e4 | e7—e5 |
| 2. Sg1—f3 | Sb8—c6 |
| 3. Sb1—c3 | Sg8—f6 |
| 4. Lf1—b5 | Lf8—b4 |
| 5. 0—0 | 0—0 |
| 6. d2—d3 | d7—d6 |
| 7. Lc1—g5 | Lb4+c3 |
| 8. b2+c3 | Dd8—e7 |
| 9. Tf1—e1 | Sc6—d8 |
| 10. d3—d4 | Sd8—e6 |
| 11. Lg5—c1 | Tf8—d8 |
| 12. g2—g3 | c7—c5 |
| 13. d4—d5 | Se6—f8 |
- Her kommer i betragtning *N y h o l m s* træk 9. — —, h7—h6 hvorover nærmere analyse i parti nr. 187 Norsk Schakblad 1921 mellem *J. A. Brekke* — *O. Nilsson*.
- Her kan sort spille c7—c5.
- Her kommer i betragtning *Se6—c7* som av *N i e m z o*

w i t c h anbefalt i hans noter til ovenfor anførte parti.

14. Sf3—h4

Hittil er partiet identisk med nævnte parti. Sort fortsatte der med 14. — —, Sf6—e8, som neppe kan anbefales, uten at derfor teorien kan paavise nogen absolut sterkere fortsættelse for sort. Man skulde derfor tro at det hele system (De7, Sd8, Se6 o. s. v.) maa ansees forfeilet. Muligens dog den av *Rubinstein* anbefalte fortsættelse 10. — —, Le8—g4 istedenfor Se6 kan skaffe sort et noget friere om ikke helt utlignet spil. jfr. parti nr. 116 Norsk Schakblad 1920 *Jac. A. Brekke* — *Alg. Ahlberg*.

14. — — Sf8—g6
15. Sh4—f5 De7—c7

Springeren kan ikke godt slaes. Derpaa vilde iølge 16. e+f5, Sf8; 17. f4!

16. Lc1—g5 c5—c4?

Hvad sort egentlig tilsigter med dette bondeoffer er ikke godt at forstaa. Det maa betegnes som helt forfeilet, da det intet indbringer ham, hverken frigjørelse av hans trange spil eller angrepsmuligheter, hvad han vel nærmest har haabet paa efter c-linjens aapning.

17. Lg5+f6! g7+f6

18. Sf5—e3 Kg8—f8

Skal forsøke at nyttiggjøre den aapnede g-linje.

19. Lb5+c4 Kf8—e7

20. Ta1—b1 Td8—g8

21. Kg1—h1 Ta8—b8

22. Tb1—b3 Sg6—f8

Paa c5 skal springeren faa en basis. En i sin almindelighet udmerket plan, men formegen kostbar tid gaar tilspilde, og herav benytter hvit sig.

23. Lc4—f1! — —

Hermed planlægger hvit et kvalitetsoffer som skaffer ham yderligere positionsfordel.

23. — — a7—a6

24. Dd1—f3 Sf8—d7

25. Lf1—h3! — —

Dette kvalitetsoffer er helt korrekt. Hvit ønsker at kunne besætte feltet f5 uhindret med sin springer, hvorfor Lc8 maa avbyttes.

25. — — Sd7—c5

26. Lh3+c8 Sc5+b3

27. Lc8—h3 Sb3—c5

Sb3—d2 gaar ikke p. g. a.

28. De2, S+e4; 29. Sf5†.

28. Se3—f5† Ke7—d8

29. Df3—h5 Dc7—d7!

Det eneste træk som redder partiet fra en hurtig katastrofe.

30. Sf5—h6 — —

Den sterkeste fortsættelse. Paa

f. eks. D+h7 følger Tf8 efterfulgt av Kc7, og sort opnaar visse chancer paa den aapne g- og h-linje.

30. — — Dd7—e8

31. Sh6+g8 De8+g8

32. Lh3—f5 Kd8—e7!

Sort forsvarer sig bra. Om nu hvit tillater dronningbytte ved D+h7, og vinder en bonde, opnaar sort mindst like spil efter Sa4 og Tc8.

33. h2—h4 Sc5—a4

34. Te1—e3 Dg8—g7

35. c3—c4 h7—h6

36. Dh5—e2 Sa4—c5

For 12te og sidste gang trækker nu denne springer. Den hvite dronning truer nemlig over d2 at trænge ind i den fiendtlige stilling.

37. De2—d2 Dg7—f8

38. a2—a4 Df8—d8

Etsidste fortvilet forsøk paa at skaffe sig angrep.

39. Td3—a3 Dd8—b6

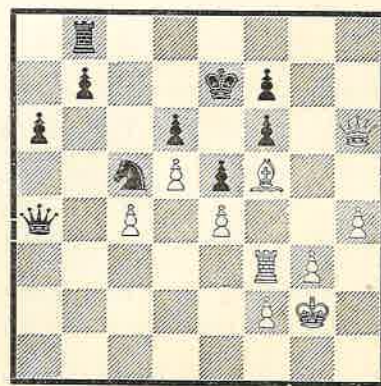
40. Dd2+h6 Db6—b2

41. Ta3—f3 Db2+c2

42. Kh1—g2! Dc2+a4

Paa Sd3 følger T+d3 efterfulgt av g-bondens, eventuelt c-bondens fremmarsch.

Stilling efter sorts 42de træk.



43. Lf5—e6! Opgit.
Paa f7×e6 følger nemlig D+h6† etc.

Parti nr. 246. Hollandsk parti.

Spillet 1920—22 i matchen mellem Schakklubben „Kamraterna“, Stockholm og Christiania Schakselskab.

„Kamraterna“

Chr. a Schakselskab

1. d2—d4

e7—e6

2. Sg1—f3

— —

Dermed avskjærer hvit sig adgangen til eventuelt at slaa ind paa „Steinitz-varienten“ (hvor hvit efter 2. c2—c4 et par træk senere fortsætter med e2—e3, Lf1—d3, f2—f3, Sg1—e2 o. s. v., for ved leilighet at kunne spille e3—e4). Denne variant har dog vist sig at ha sine svake sider (jfr. bl. a. partiet Euve—Håkansson i Göteborgsturneringen 1920).

2. — — f7—f5

3. c2—c4

— —

I betragtning kommer 3. g2—g3.

3. — —

Sg8—f6

4. Sb1—c3

Lf8—b4

5. Lc1—d2

0—0

6. e2—e3

— —

Ogsaa her kom i betragtning g2—g3 med efterfølgende Lf1—g2, for at kunne møte den sorte dronningløper som skal utvikles over b7.

6. — —

b7—b6

7. Lf1—d3

Lc8—b7

8. 0—0

— —

Der kunde ogsaa spilles 8. Dd1—e2 for efter c7—c5 at fortsætte med det originale 9. Th1—g1! som blev spillet i et raadslagningsparti mars 1914 mot dr. Tarrasch. Forøvrig kan hvit straks med g2—g4 ofre bonden og indlede et sterkt angrep paa sorts kongefløi.

8. — —

Dd8—e8

9. Sc3—b5

— —

Bedre var det at fortsætte utviklingen og spille taarnet til c1.

9. — —

Lb4+d2

10. Sf3+d2

At slaa paa c7 vilde være daarlig; sort faar 2 officerer for taarn og 2 bønder.

10. — —

De8—g6

11. f2—f3

Sf6—e8

12. Dd1—e2

a7—a6

13. Sb5—c3

Sb8—c6

14. f3—f4

— —

Fremrykningen av e-bonden lar sig ikke saa let realisere uten at hvits kongefløi blir utsat. Teksttrækket har imidlertid sine betænkeligheter, da løperen paa b7 faar den aapne diagonal, og punktet e3 (eller e4) let kan bli svakt.

14. — —

Se8—f6

15. Sd2—f3

d7—d6

16. a2—a3

— —

Bedre var Ta1—c1. Det betænkelige ved teksttrækket viser sig bl. a. i slutspillet.

16. — —

Sf6—e4!

17. Ld3+e4

f5+e4

Denne bonde hindrer nu rigtignok løperens bevægelser fra b7, men øver i det følgende et tryk paa hvits spil.

18. Sf3—g5

Sc6—e7

19. h2—h4

— —

Indleder et kraftig angrep paa sorts kongefløi; sort maa nøie overveie sine svartræk.

19. — —

Se7—f5

20. h4—h5

Dg6—e8

21. Kg1—h2

— —

Hverken nu eller i foregaaende træk kunde e-bonden slaes, da der følger d6—d5 og Sf5—g3.

21. — —

De8—e7

22. g2—g3

d6—d5

e-bonden trønger garde-
ring.

23. g3—g4 — —
Stillingen er nu blit ganske
indviklet; hvit synes at faa fordel
paa kongefløien.

23. — — h7—h6!
24. g4+f5 h6+g5
25. f5+e6 De7+e6
26. c4+d5 Lb7+d5
27. Sc3+d5 De6+d5
28. De2—g4 Tf8—f5

Det eneste rigtige svar. An-
dre træk viste sig at føre til for-
del for hvit.

29. Tf1—g1 g7—g6!
Dette fortræffelige træk bry-
ter hvits angrepsforsøk, og gir
sort chancer ogsaa paa konge-
fløien, p. g. a. den hvite konges
uheldige stilling. Hvit som i et
andet samtidig spillet parti stod
til tap, og som ser at der er
litet at utrette paa kongefløien,
gjør nu sit yderste for at vinde
ved samtidig at engagere mot-
standeren paa dronningfløien
(c-linjen).

30. Ta1—c1 c7—c5
31. Tc1—d1 c5—c4
32. Tg1—g3 Kg8—g7
33. Tg3—h3 Ta8—h8
34. Td1—g1 Dd5—d6!
35. Dg4—e2 — —

Jfr. noten til 29de træk!

35. — — b6 b5
36. De2—g4 a6—a5
37. Kh2—h1 Dd6—e6
38. h5—h6† Kg7—h7!

Her er kongen likesaa sikker
som efter den mest betryggende
rokade.

39. f4+g5 — —
Hvad skal hvit gjøre? Den
vundne bonde viser sig snart at
være dyr nok.

39. — — Th8—f8
40. Th3—h4 — —

Herpaa hadde hvit tydelig-
vis bygget sin fortsættelse. Svar-
trækket nødvendiggjør imidler-
tid et hastig tilbaketog.

40. — — De6—f7!
41. Th4—h2 — —
e-bonden kan ikke slaes;
etter 41. Dg4+e4 følger Tf8—e8,
og hvits stilling blir straks uhold-
bar.

41. — — b5—b4
Dermed begynder overveg-
ten paa dronningfløien at gjøre
sig gjældende.

42. a3+b4 a5+b4
43. Tf2—c2 Df7—d5
44. Tg1—g2 Tf5—f3

Dette er enklere og likesaa
godt som at spille det andet
taarn over til a8 og derfra til a5
med trusel paa g5. C-taarnet
maa nu gardere e-bonden, og
dronningbønderne gjør sig snart
gjældende.

45. Tc2—e2 Tf8—f5
46. Dg4—h4 — —

Hvit har aabenbart ikke
mange træk at vælge mellem.
Kh1—h2 gir etter Dd5—d6† an-
ledning til forskjellige tildels
problemartede vinstfortsættelser.

46. — — c4—c3
47. b2+c3 b4—b3!

En enkelt variant viser be-
tydningen av dette træk: Spiller
hvit f. eks. 48. Tg2—g1 kan
bl. a. følge 48. —, Tf1, 49. T+f1,
Tf5+f1, 50. Kg2, Df5, 51. Dg3,
Df3†! 52. D+D, e4+f3†, 53.
K+f1, f3+e2†, og b-bondens
fremrykning kan ikke hindres.

48. c3—c4 Dd5+c4
49. Tc2—f2 Tf3+f2
50. Opgit.

Efter 50. T+T, T+T, 51.
D+T følger Dc1†, 52. Kg2, Dc2
med avbytte av dronningerne og
b-bonden rykker frem.

Parti nr. 247. Dronningbondespil.

Norsk Schakforbunds turnering, juli 1922.

A. Benestad. Bj. Jensen.

1. d2—d4 e7—e6
2. Sg1—f3 Sg8—f6
3. Lc1—f4 — —

Med dette træk indleder
hvit et forsøk paa at hemme sorts
utvikling ved at opretholde et
stadig tryk paa feltet e5.

3. — — b7—b6
4. Sb1—d2 Lc8—b7
5. e2—e3 d7—d5
6. Lf1—d3 Lf8—d6
7. 0—0 0—0
8. Dd1—e2 c7—c5
9. c2—c3 c5—c4

Hermed opgir sort mulig-
heten av at faa ophævet hvits
tryk i centrum, bonden d4 er
støttepunktet for trykket paa fel-
tet e5 og denne bonde kan nu
bare angripes av officerer.

10. Ld3—c2 Ld6+f4

Sort skaffer hermed hvit en
tilsynelatende svækkelse i en
dobbelbonde paa f-linjen. I vir-
keligheten betyr avbygningen en
forsterkning av hvits stilling, idet
bonden f4 øker trykket paa fel-
tet e5 samtidig som e-linjen blir
aapnet for hvits taarn.

11. e3+f4 b6—b5

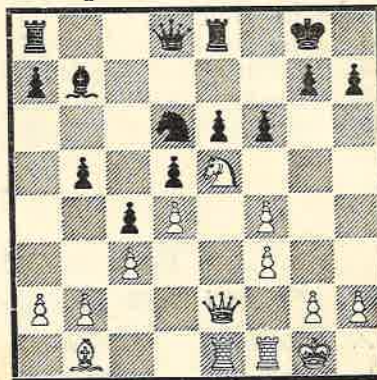
Dette træk maa sees i for-
bindelse med sorts 9de træk c5—
c4, sort agter ved leilighet at bryte
igjennem paa dronningfløien.

12. Sf3—e5 Sb8—c6
13. Sd2—f3 Sc6+e5
14. Sf3+e5 Sf6—e4
15. f2—f3 Se4—d6
16. Ta1—e1 Tf8—e8
17. Lc2—b1 f7—f6

(Se diagram.)

18. De2—c2! — —
For den ofrede springer faar
hvit h-bonden og f-bonden og

Stilling etter sorts 17de træk.



gjør regning paa senere at erobre
mindst g-bonden paa grund av
den sorte konges utsatte stilling.

18. — — f6+e5
19. Dc2+h7† Kg8—f8
20. Lb1—g6 Sd6—f7
21. Te1+e5 Dd8—f6

At motta kvalitetsofferet vil-
de bare øket sorts vanskelighetef;
etter Sf7+e5, f4+e5 var sorts
stilling haabløs.

22. Lg6+f7 Kf8+f7
23. f4—f5 Df6—h6

Om sort her hadde spillet
Te8—h8 saa kunde hvit ha svart
med f5+e6†, Kf7—e7 og der-
etter Dh7—c2 for saa at angripe
den utsatte sorte kongestilling
paa dronningfløien.

24. f5+e6† Te8+e6
25. Dh7—f5† Dh6—f6
26. Df5—h5† Kf7—e7
27. Tf1—e1 Te6+e5
28. Te1+e5† Ke7—d6
29. Te5—f5 Df6—e6
30. Tf5—e5 De6—f6
31. Te5—g5 Kd6—c7
32. Tg5—f5 Df6—h6

Sort har forsvart sig ud-
merket under det stadige pres

paa hans kongestilling; men det viser sig nu at hans svake g-bonde gaar tapt under avbytningen og dermed har hvid opnaadd vundet slutspil med sine 3 fri-bønder for en løper.

33. Tf5—f7†	Kc7—b6
34. Dh5+h6†	g7+h6
35. Tf7—f6†	Lb7—c6
36. Tf6+h6	a7—a5

37. Th6—e6	b5—b4
38. h2—h4	Ta8—e8?
Taarnavbytte letter bare hvits spil, men sorts stilling staar ikke til at redde.	
39. Te6+e8	Lc6+e8
40. g2—g4	b4+c3
41. b2+c3	Kb6—b5
42. h4—h5	Kb5—a4
43. h5—h6	Opgit.

Parti nr. 248. Froms gambit.

Spillet i Norsk Schakforbunds turnering, juli 1922.

<i>A. M. Erichsen.</i>	<i>F. Heiestad.</i>
1. f2—f4	e7—e5
2. f4+e5	d7—d6
3. Sg1—f3	Sb8—c6
4. e2—e4	Sc6+e5?
de5 er det naturlige træk.	
5. d2—d4	Se5—g6
6. Lf1—c4	Lc8—e6
7. Lc4+e6	f7+e6
8. Sf3—g5	h7—h6
9. Dd1—h5	— —
Sg5+e6 hadde været daarlig paa grund av Dh4†.	
9. — —	Dd8—f6
10. Sg5—f3	0—0—0
11. 0—0	Sg6—f4
Den eneste fortsættelse som parerer truselen Se5.	
12. Lc1+f4	Df6+f4
13. Sb1—c3	Sg8—f6
14. Dh5—a5	Df4—e3†
15. Kg1—h1	Sf6—g4
Ogsaa paa Se4 følger som	

i fortsættelsen. Sort har imidlertid intet skikkelig træk til sin raadighet. Paa a6 kan f. eks. følgende vakre variant opstaa:	
16. Tae1, Df4; 17. Se5, Dg5; 18. Sb5, Se8; 19. Sa7†, Kb8; 20. Sdc6†, bc; 21. Sc6†, Kc8; 22. Da6†, Kd7; 23. Tf7†, Le7; 24. Da4, e5; 25. d5 med uundgaelig matt.	
16. Sc3—b5	Td8—d7
17. Da5+a7	Kc8—d8
18. Da7+b7	Sg4—f2†
Paa Ke7 følger Sh4 og hvis Dg5 saa Sa7.	
19. Tf1+f2	De3+f2
20. Sb5—a7	Td7—f7
Paa Ke7 følger Sd2 og kongeflugten over f-linjen er forpurret.	
21. Sa7—c6†	Kd8—d7
22. Sf3—e5†	d6+e5
23. Sc6+e5†	Opgit.

Parti nr. 249. Siciliansk parti.

Spillet i Norsk Schakforbunds turnering, juli 1922.

<i>A. M. Erichsen.</i>	<i>Tr. Aalheim.</i>	3. d2—d4	c5+d4
1. e2—e4	c7—c5	4. Sf3+d4	g7—g6
2. Sg1—f3	Sb8—c6	5. c2—c4	Lf8—g7

6. Lc1—e3	Sg8—f6
7. Sb1—c3	Sf6—g4
Dette træk er angit av Breyer som det rigtige svar mot Maroczyvarianten (5, c4).	
8. Sd4+c6	Sg4+e3
9. Sc6+d8	Se3+d1
10. Sc3+d1	— —

I et parti i Göteborgturneringen 1920 spilte Maroczy Tad1 og partiet blev remis. Teksttrækket er ogsaa brukbart; til og med kan spørsmålet fremsættes om det ikke er bedre.

10. — —	Ke8+d8
11. Lf1—d3	b7—b6
12. 0—0	Lc8—b7
13. Ta1—c1	Ta8—c8
14. Sd1—c3	h7—h5
15. Tc1—c2	g6—g5
16. f2—f4	g5—g4

Vistnok faar hvid f-linjen for sine taarn, men fg4 synes allikevel bedre. Med teksttrækket faar hvid det bedre spil.

17. e4—e5	f7—f6
18. Tf1—d1	— —
Indledning til en kombination som synes at bringe hvid avgjørende fordel.	
18. — —	f6+e5
19. Ld3—f5	Lb7—c6
20. Tc2—d2	Tc8—c7
Paa ef4 følger Sb5.	
21. Sc3—d5	Lc6+d5
Om taarnet flyttes følger Sb4 og vinder.	

22. Td2+d5	e7—e6
Relativt bedre hadde været 22. —, d6, da det ikke er let at finde problemtrækket efter 23. fe, Tc5; 24. ed, e5!, men med 25. a4!! er det vanskelig at paa-peke noget tilfredsstillende for-svar for sort. Vi overlater til læserne at imøtegaa det. Truslen er a5.	

23. Lf5+e6	Kd8—e7
24. Td5+d7†?	— —

Efter Ld7 hadde sort vanskelig kunnet holde partiet. Paa f. eks. Td8 følger 25. Lg4, Td5; 26. cd og vinder. Eller 24. —, ef; 25. Te1†, Kf6!; 26. Te4, Lh6; 27. Lb5, h4; 28. Th5 etc. Paa 24. —, Tc4 følger 25. Lb5.

24. — —	Te7+d7
25. Td1+d7†	Ke7+e6
26. Td7+g7	e5+f4
27. Tg7+a7	— —

Kf2 duer ikke paa grund av Tc8; 28. b3, b5. Daarlig hadde været 27. —, Td8; 28. Ke2, Td7; 29. Td7 etc.

27. — —	Th8—d8
28. Ta7—h7	Td8—d1†
29. Kg1—f3	Td1—d2†
30. Kf2—f1	Td2+b2
31. Th7+h5	Tb2+a2
32. Th5—h6†	Ke6—e5
33. Th6+b6	Ta2—a1†
34. Kf1—f2	— —

Remis.

(Noter av A. M. Erichsen.)

Parti nr. 250. Dronninggambit.

Spillet i stormesterturneringen i London 1922.

13. runde.

<i>Réti.</i>	<i>Snosko-Borowski.</i>	4. Lc1—g5	Sb8—d7
1. d2—d4	d7—d5	5. e2—e3	Lf8—e7
2. c2—c4	e7—e6	6. Sg1—f3	0—0
3. Sb1—c3	Sg8—f6	7. Dd1—c2	c7—c5

8. Ta1—d1 c5+d4
I et matchparti Lasker—
Capablanca skedde her bedre
straks Da5. Dronningen staar i
det følgende iveien for utviklin-
gen av de sorte taarn.

9. e3+d4 d5+c4
10. Lf1+c4 h7—h6
11. Lg5—h4 Sd7—b6
12. Lc4—b3 Lc8—d7
13. 0—0 Ta8—c8
14. Dc2—e2! — —

I det nævnte parti Lasker—
Capablanca som hittil utviklet sig
paa en ganske lignende maate
forsømt hvit dette træk og gav
motstanderen anledning til at
befri sit spil med Lb5.

14. — — a7—a6
15. Tf1—e1 — —

Sort er nu i forlegenhet for
en fortsættelse. Sd5 medfører,
som det let sees, materielt tap,
paa Dc7 følger 16. Lg3, paa Lc6
16. L+e6! Han beslutter sig
derfor til:

15. — — Le7—b4
16. Sf3—e5! Lb4+c3
17. b2+c3 g7—g5
Der truedes 18. Se5—g4.
18. Lh4—g3 Tc8+c3
19. h2—h4 Sf6—d5
20. Dd1—h5 Kg8—g7
21. Lb3+d5 — —

Indledningen til den avgjø-
rende kombination. Sort tør ikke
slaa tilbake med springeren, da
22. h+g etterfulgt av 23. S+d7
vinder.

21. — — e6+d5
22. Se5+f7! Tf8+f7
23. Lg3—e5† Tf7—f6
Ellers fulgte mat i faa træk.
24. h4+g5 h6+g5
25. Dh5+g5† Kg7—f7

Hvis nu 26. L+f6, D+f6,
saa har sort slaaet det hvite an-
grep tilbake og beholder en liten
materiel overvegt. Hvit vil dog
slet ikke ta kvaliteten, pointet i
hans kombination ligger i 27.
træk.

26. Dg5—h5† Kf7—g8
Paa Kg7 følger straks den
samme fortsættelse.
27. Td1—b1! — —

Taarnet paa f6 kan aaben-
bart ikke trække. Hvit truer nu
med 28. Dg5† etterfulgt av av-
bytte paa f6 og T+b6. Men
hvis 27.—, Sc4 saa vinder 28.
Dg5†, Kf7; 29. T+b7, da taar-
net f6 efter S+e5; 30. d+e er
bundet. Hvis 27.—, Lb5 saa 28.
T+b5!, a+b; 29. L+f6; D+f6;
30. Te8† og vinder i faa træk dron-
ningen. Hadde sort i 26. træk
spillet Kg7 saa vilde hvit i denne
variant (etter 27. Tb1, Lb5) vun-
det med 28. L+f6†; D+f6;

29. Te5. — — Tc3—c6
27. — — Ld7—e8
28. Tb1—b3 Ld7—e8
29. Tb3—g3† Le8—g6
30. Tg3+g6† Tf6+g6
31. Dh5—h8† Opgit.

(Anm. av R. Réti for Norsk Schakblad.)

Parti nr. 251. Firspringerspil.

Spillet i 3. runde i stormesterturneringen i London 1922.

<i>Maroczy.</i>	<i>Bogoljubow.</i>	5. 0—0	0—0
1. e2—e4	e7—e5	6. d2—d3	d7—d6
2. Sg1—f3	Sb8—c6	7. Sc3—e2	— —
3. Sb1—c3	Sg8—f6	Maroczys gamle	yndlings-
4. Lf1—b5	Lf8—b4	fortsættelse.	

7. — — Lb4—c5
8. c2—c3 Lc5—b6
9. Se2—g3 Kg8—h8!
Sort planlagger et angrep
paa g-linjen.
10. Lc1—e3 — —
Bedre nu straks d3—d4.

10. — — Sf6—g4
Hermed fremtvinger sort et
avbytte av løperen og muliggjør
ved f7—f6 en gardering av e5.
Uten et sikkert centrum tør
man nemlig ikke foreta noget
angrep paa fløien.

11. L3+b6 a7+b6
12. d3—d4 f7—f6
13. h2—h3 Sg4—h6
14. Lb5+c6 — —

Efter avbytte av sin ene
løper tvinges hvit til dette nye
bytte, da springeren paa c6 truet
over e7 og g6 at naa til f4.

14. — — b7+c6
15. Tf1—e1 — —

Maroczy har, som man vil se,
mot sorts angrepsplan paa g-lin-
jen for øie en motaktion paa
e-linjen.

15. — — Lc8—e6
16. a2—a3 Dd8—e7
17. Dd1—d3 — —

Hvit dækker endnu en gang
f5, for paa Sf5, L+f5, e+f at
aapne e-linjen.

17. — — Tf8—g8
18. Sg3—f5 Le6+f5
19. e4+f5 g7—g6!
20. f5+g6 Tg8+g6
21. Sf3—h4 — —

For at fortsætte angrepet paa
e-linjen med f2—f4. Det er
interessant at se med hvilken
konsekvens begge parter gjen-
nemfører sine planer.

21. — — Tg6—g5
22. f2—f4 Tg5—h5
23. Sh4—f3 Ta8—g8
24. d4+e5 d6+e5
25. f4+e5 Th5+h3!
26. e5—e6 — —

Av dette træk hadde Maroczy
ventet sig meget. Men Bogol-
jubow har et overraskende svar
som gjør hans angrep uimot-
staaelig.

26. — — Sh6—g4!!
27. Dd3—d7 — —

Denne stilling blev analy-
sert av alle mestre uten at man
fandt nogen redning for hvit
f. eks. 27. Df5, T+f3! 28. D+f3,
Dc5†, 29. Kh1, Tg5! eller 27.
Dd4! Dg7 (dette træk vilde hvit
forhindre ved Dd7) 28. Te2 (nød-
vendig) T+f3!; 29. g+f Se5†
30. Kf2, Dg3†; 31. Ke3, Dg5†;
32. Ke4! (Efter 32 Kf2 er S+f3!
avgjørende) c5!; 33. Df2, Dg6†;
34. Ke3, Dd3†; Kf4, Tg4†!; 36.
f+g, Sg6†.

27. — — De7—c5†
28. Dd7—d4 Dc5—h5
29. Kg1—f1 — —

Eller 29. g+h, Se5†; 30. Kf1,
D+f3†; 31. D+h3†.

29. — — Th3—g3

For at tvinge taarnet fra e1
til e2 hvor det fratar kongen et
felt.

30. Te1—e2 Tg3+f3
31. Kf1—e1 — —

Hvis 31. g+f, saa Dh1†,
32. Dg1, Sh2†.

31. — — Sg4—e5
Hvit gav op.

(Noter av R. Réti for Norsk Schakblad.)

Parti nr. 252. Dronninggambit.

1ste parti i matchen Tartakower—Grünfeld, hvor der ialt blev spillet 6 partier.

<i>Grünfeld.</i>	<i>Tartakower.</i>
1. d2—d4	d7—d5
2. c2—c4	e7—e6
3. Sb1—c3	Sg8—f6
4. Lc1—g5	Lf8—e7
5. Sg1—f3	0—0
6. e2—e3	h7—h6
7. Lg5—h4	b7—b6
8. c4+d5	e6+d5
9. Lf1—d3	Lc8—e6

Da hvid har byttet paa d5 uten at avvente Lc8—b7 utvikler sort likesaa godt løperen til e6. Men det viser sig snart at løperen naar engang b6 er skeet, allikevel hører hjemme paa b7.

10. Sf3—e5	Sf6—d7
11. Se5+d7	Sb8+d7
12. Lh4—g3!	c7—c5
14. Ld3—a6	— —

Med de to sidste løpertræk har hvid demonstrert den sorte dronningfløis svakhet.

14. — —	c5+d4
14. e3+d4	— —

Sort har nu bare en maate at avverge det truende kvalitets-tap paa, nemlig ved Lb4, hvor-paa 15. Lb7 vilde være resultat-løst paa grund av De7! efterfulgt av Tac8. Men hvid vilde efter 14. —, Lb4, med 15. 0—0, L+c3; 16. b+c ha den tydelig overlegne stilling. Dr. Tartakower vælger derfor en anden fortsættelse som vel ikke er fri for indvendinger, men som fører til chancerike forviklinger.

14. — —	Le7—h4
15. La6—b7	Lh4+g3
16. Lb6+a8	— —

Muligens mindre godt, men praktisk var det mere anbefalesesværdig at nøie sig med bon-

degevinsten 16. h+g, Tb8; 17. L+d5, L+d5; 18. S+d5. Sort svarer bedst med 18. —, Sf6! og har paa grund av den svake bonde paa d4 utsigt til remis.

16. — —	Lg3+f2†
17. Ke1+f2	Dd8—f6†
18. Kf2—g1	Tf8+a8
19. Dd1—d2	— —

For at forhindre Df4. Paa straks 19. h3 kunde følge Df4; 20. Se2, De3†; 21. Kh2, L+h3!

19. — —	Df6—g6!
19. — —	Df6—g6!

For at kunne spille Sd7—f6—e4.

20. h2—h3	Sd7—f6
21. Kg1—h2	Sf6—e4
22. Sc3+e4	— —

Herved blir den sorte fri-bonde meget sterk, mens den hvite (d4) ikke kan rykke frem da feltet d5 er i sorts besiddelse. Med 22, De3 vilde hvid ha forblit i fordel.

22. — —	d5+e4
23. b2—b3	Le6—d5
25. Dd2—e3	f7—f5
25. Th1—f1	Ta8—f8
26. De3—f4	— —

Hvit har et vanskelig spil og kan ikke finde nogen fornuftig plan.

26. — —	Dg6—e6
27. Df4—e5	f5—f4
28. De5+e6†	Ld5+e6
29. Ta1—c1	g7—g5
30. Tc1—c6	— —

Meget bedre var 30. Tc7. Hvit tror imidlertid at sort ikke tør spille 30, —, Kf7 da han med 31. Tc7† tar bonden a7.

30. — —	Kg8—f7!
31. Tc6—c7†	Kf7—f6
32. Tf1—d1	— —

32. T+a7 vilde være slet paa grund av Tc8.

32. — —	Le6—d5
33. Tc7—h7	e4—e3
34. Th7+h6†	Kf6—f5
35. Th6—d6	Kf5—e4
36. Td6—d7	Tf8—e8
37. Td7—g7	— —

37. Kg1! gav endnu utsigt til remis.

37. — —	e3—e2
---------	-------

38. Td1—e1	Ke4+d4
32. Tg7+g5	Ld5+g2!!
40. Tg5—g4	— —

40. — —	Lg2—f3
41. Tg4+f4†	Kd4—e3
42. Tf4—f7	Ke3—f2

Hvit gir op. Efter 43. T+e2†, T+e2; 44. T+a7 fremtvinges matten av Te1.

Noter av R. Réti for Norsk Schakblad.

Parti nr. 253. Dronninggambit.

Spillet i 13. runde i stormesterturneringen i London 1922.

<i>Capablanca.</i>	<i>Vidmar.</i>
1. d2—d4	d7—d5
2. Sg1—f3	Sg8—f6
3. c2—c4	e7—e6
4. Sb1—c3	Lf8—e7
5. Lc1—g5	Sb8—d7
6. e2—e3	0—0
7. Ta1—c1	c7—c6
8. Dd1—c2	d5+c4
9. Lf1+c4	Sf6—d5
10. Lg5+e7	Dd8+e7
11. 0—0	b7—b6

En ubetydelig feil, men tilstrækkelig til at gjøre partiet haabløst mot Capablanca. S+c3 maatte ske.

12. Sc3+d5	c6+d5
Paa e+d vinder Ld3 en bonde.	

13. Lc4—d3	h7—h6
14. Dc2—c7	De7—b4
15. a2—a3!!	— —

En dyp kombination. Først efter en halv times betænkning besluttet Vidmar sig til at avslaa bondeofferet.

15. — —	Db4—a4
---------	--------

Hvis D+b2. saa 16. Tb1!, D+a3; 17. Lb5!, De7! (efter Sf6 vilde hvid med 18. Ta1 efterfulgt av 19. Tb1 fange den sorte dronning.) 18. Lc6! (paa 18, Se5

kunde sort forsvare sig med Dd8), 18. —, Tb8; 19. Se5, Dd8; (hvis 19. —, Td8 saa 20. L+d7, L+d7; 21. Sc6.) 20. D+a7, Sc5; 21. d+c og hvid vinder.

16. h2—h3	Sd7—f6
17. Sf3—e5	Lc8—d7

Dette ser ganske slet ut da hvid kan fordrive sorts dronning fra at gardere løperen. Men Vidmar har for det første ingen anden mulighet for at utvikle sig. For det andet har han for øie nogen overraskende vendinger som like overfor hvits nærmest liggende fortsættelse vilde kunne skaffe ham gode chancer. Beundringsværdig er den omhyggelighet hvormed verdensmesteren finder ut av de talrike muligheter og gjør det sorte spil fuldstændig utsigtsløst.

18. Ld3—c2	Da4—b5
19. a3—a4	Db5+b2
20. Se5+d7	— —

Med 20. Tb1, Da2; 21. Lb3 hadde Capablanca kunnet undgaa de følgende forviklinger og ikke bare vundet en kvalitet, som i partiet, men ogsaa en hel officer. Men efter 21. —, Da3; 22 S+d7, S+d7; 23. D+d7, Tfc8!

vilde hvit trods officeren hat et langt vanskeligere spil end i partiet.

20. — — Ta8—c8
21. Dc7—b7!! — —
Hvis 21. S+f6, g+f; 22. Dg3†, Kh8 vinder sort sin officer tilbake.

21. — — Sf6+d7
Hvis T+c2 saa T+c2, D+c2; 23. S+f8.

22. Lc2—h7† Kg8+h7
23. Tc1+c8 Tf8+c8
24. Db7+c8 Sd7—f6

Partiet er naturligvis nu vundet for hvit, men den energi hvormed hvit hævder sin fordel

er dog endnu beundringsværdig.

25. Tf1—c1 Db2—b4
26. Dc8—c2† Kh7—g8
27. Dc2—c6 Db4—a3
28. Dc8—a8† Kg8—h7
29. Tc1—c7 Da3+a4
30. Tc7+f7 Da4—d1†
31. Kg1—h2 Dd1—h5
32. Da8+a7 Dh5—g6
33. Tf7—b7 Sf6—e4
34. Da7—a2 e6—e5
35. Da2+d5 e5+d4
36. Tb7—b8 Se4—f6
37. Dd5+d4 og vinder.

(Noter av R. Réti for Norsk Schakblad.)

Parti nr. 254. Dronningbondespil.

Spillet i matchen Réti—Sämisch mars 1922. 4. matchparti.

Sämisch	Réti.
1. d2—d4	Sg8—f6
2. Sg1—f3	b7—b6
3. c2—c4	Lc8—b7
4. Sb1—c3	Sb8—c6?
Med dette træk kaster sort bort to tempi ganske hensigtsløst.	
5. d4—d5	Sc6—b8
6. e2—e4	d7—d6
7. g2—g3	g7—g6
8. Lf1—g2	Lf8—g7
9. 0—0	0—0
10. h2—h3	— —
For at kunne spille Le3 uten at bli forstyrret av Sg4.	
10. — —	Sb8—d7
11. Lc1—e3	Sd7—c5
12. Sf3—d4	e7—e5
13. Sd4—e2	a7—a5
14. Dd1—d2	— —

Sterkere var 14. f2—f4, da sort nu kan parere begge trudslar (f4 og Lh6) med et træk.

14. — — Tf8—e8

Efter 15. Lh6 faar sort gjen-

nem Lh8 anledning til at beholde den til forsvaret nødvendige løper.

15. b2—b3 Dd8—e7
16. Se2—c1 De7—f8
17. Sc1—d3 h7—h6
18. Ta1—e1 Kg8—h7
19. Le3+c5! — —

Indledningen til det avgjørende fremstøt.

19. — — b6+c5
20. f2—f4 e5+f4
21. g3+f4 Sf6—d7

Det ser nu ut som fremstøtet f2—f4 var forhastet; ti efter f5 vilde sort ved at sette sig fast paa e5 komme i fordel. Det følgende bondeoffer ændrer imidlertid billedet fuldstændig.

22. e4—e5!! d6+e5
23. f4—f5 — —

Hvit har ofret bonden for at sort ikke skal sette sig fast paa e5 med nogen officer. Spiller sort nu 22. —, g5 saa er hans spil trods merbonden fuldstændig stængt. Derfor væl-

ger han for at skaffe sig mot-chancer paa g-linjen det følgende objektivt seet endnu slettere træk.

23. — — g6+f5
24. Tf1+f5 e5—e4
25. Sc3+e4 Lg7—d4†
26. Kg1—h1 Df8—g7
27. Te1—f1 Te8—e7
28. Dd2—f4 f7—f6

29. Tf1—f3 Ta8—g8
30. Tf3—g3 Dg7—f8?
En feil p. g. a. tidsnød. Men ogsaa efter det bedre træk Df7 er den hvite stilling overmægtig.
31. Tf5—h5 Tg8+g3
32. Se4+g3. Sort gir op da der ikke findes noget forsvar mot Le4†.

(Anm. av Réti for Norsk Schakblad.)

Parti nr. 255. Russisk parti.

Spillet i Norsk Schakblads korrespondanceturnering 1921—1922.

G. Nilssen.
Skien.

1. e2—e4
2. Sg1—f3
3. Sf3+e5
4. Se5—f3
5. d2—d4
6. Lf1—d3
7. 0—0
8. c2—c4

E. Jürgens.
Kristiania.

e7—e5
Sg8—f6
d7—d6
Sf6+e4
d6—d5
Lf8—d6
0—0
c7—c6

Med Lc8—g4 fremkommer Marshalls angrep og bonden paa d5 ofres. Det regnes dog ikke for helt korrekt.

9. Dd1—c2 f7—f5
Sort forsøker at holde stillingen med Se4 i centrum. Dog lykkes det hvit at manøvrere den væk, derfor hadde kanskje Sf6 været solidere. Punktet e6 blir nu svækket.

10. Sb1—c3 Sb8—a6
11. Dc2—b3 — —

Det truet Sb4. Teksttrækket tiltvinger avbytte av den sorte springer og det letter selvfølgelig spillet for hvit. Feilagtig var naturligvis: 11. c+d5 p. g. a. Sb4; 12. Db3, S+d3; 13. d+c6†, Tf7.

11. — — Se4+c3
12. b2+c3 Sa6—c7
13. c4+d5 c6+d5
14. Lc1—g5 Dd8—d7?

Sort maatte selvfølgelig spille Ld6—e7. Noget angrep kan han nemlig vanskelig erholde, da hvits stilling er for solid. F. eks. 14. — —, De8; 15. c3—c4, De8—h5; 16. c4+d5, f5—f4; 17. Tf1—e1, Lc8—g4; 18. Lg5—e7! og hvit blir i avgjørende fordel.

15. Tf1—e1 h7—h6
16. Lg5—d2 b7—b6
17. Sf3—e5! — —
Et naturlig og godt træk.
17. — — Dd7—d8?

Her maatte spilles Ld6+e5. Rigtignok vilde hvit da faat en fribonde. Men sort kunde med De6, Lb7 og Ta—e8 fuldført sin utvikling. Springerer blir nu for dominerende. Partiet er vel neppe mer end remis efter 18. Te1+e5, Lc8—b7; 19. Ta1—e1, Ta8—e8; 20. Te5+e8, Tf8+e8; 21. Te1+e8, Sc7+e8. Men efter 20. f2—f4 beholder hvit en liten fordel.

18. f2—f4 Dd8—f6
19. Te1—e3 Lc8—e6
20. Ta1—e1 Tf8—e8
Ikke Ta8—e8 p. g. a. Db3—
a4! og Da4—c6.
21. Te3—g3 Kg8—h7
Deter nu fuldstændig likegyldig hvad sort foretar sig. Spillet

er tapt! Sort har formodentlig ikke tat hvits neste træk tilstrækkelig i betragtning.

- | | |
|---|--------|
| 22. Db3—b1! | Df6—f8 |
| 23. Db1—d1 | Ld6+e5 |
| Nu kommer dette træk for sent. | |
| 24. f4+e5 | Df8—f7 |
| 25. Te1—f1 | Te8—f8 |
| Sort taper mindst en bonde. | |
| 26. Tg3—f3 | Df7—h5 |
| Sort kan ikke længer forsvare sin bonde. Paa 25. — g7—g6 følger 26. Tg3—h3, h6—h5; 27. g2—g4! | |
| 27. Tf3+f5! | Dh5+d1 |
| 28. Tf5+f8† | g7—g6 |

- | | |
|--|---------|
| 29. Ld3+g6†! | Kh7—g7 |
| 30. Tf1+d1 | Ta8+f8 |
| 31. Lg6—d3 | b6—b5 |
| Nu gaar resten av sig selv. | |
| 32. Td1—e1 | Le6—f5 |
| 33. Te1—e3 | Lf5+d3 |
| 34. Te3+d3 | Tf8—e8 |
| 35. Td3—g3† | Kg7—h7 |
| 36. Tg3—f3 | Kh7—g7 |
| 37. Tf3—f6 | h6—h5 |
| 38. Tf6—d6 | — — |
| Ikke straks Th6 p. g. a. Th8. Hvis nu Te7 saa Th6. | |
| 38. — — | Te8—c8? |
| 39. Td6—c6 | a7—a5 |
| 40. e5—e6 | Opgit. |
| Det truer Lf4. | |

Parfi nr. 256. Spansk parti.

Spillet i Norsk Schakblads korrespondanceturnerings 1ste og 2den klasse, 1921—1922.

G. Nilssen.

K. O. Andersen.

- | | |
|-----------|--------|
| 1. e2—e4 | e7—e5 |
| 2. Sg1—f3 | Sb8—c6 |
| 3. Lf1—b5 | a7—a6 |

Det er endnu et uløst problem hvilket træk her er det bedste. De fleste moderne mestere spiller vel a6, men baade *Lasker* og *Capablanca* foretrækker Sg8 f6. Gambittrækket f7—f5 som før en tid lang var sterkt paa mode, spilles nu sjelden. Et par varianter av *Krause* tør maa-ske vise at den fortsættelse indébar store muligheder for en idérik angreps-spiller. Altsaa 3. f5; 4. Sc3! Lc5! I 5. S+e5, S+e5; 6. d4, c6; 7. La4 (Le2) Ld6; 8. de, L+e5; 9. ef. Sf6 efterfulgt av 0—0 og d5. II 5. e+f5. Sge7! a) 6. f6, g+f6; 7. Se4, Lb6; 8. S+f6, Kf7, 9. Sg4, d6 (9. Sh5 eller e4, saa d5) b) 6. S+e5, 0—0! 4. Lb5—a4 — —

Lasker er av den mening at avslaget paa c6 er den bedste fortsættelse og stempler sorts træk a6 som tempotap. Og denne mening har meget for sig. Rigtignok faar sort 2 løpere, men dette er en fordel som er yderst vanskelig at beholde. Før eller senere tvinges sort til at bytte bort mindst en av sine løpere. Bondestillingen som han har faat ved avslaget paa c6 er derimot en *varig* svækkelse, og et eventuelt slutspil vil sort tape.

- | | |
|-----------|--------|
| 4. — — | Sg8—f6 |
| 5. Sb1—c3 | — — |

Efter turneringen i Petersburg 1914 spilles 5. 0—0 sjeldent. Sort slaar nemlig paa e4 med springeren og faar et frit figur-spil.

- | | |
|-----------|--------|
| 5. — — | Lf8—e7 |
| 6. 0—0 | b7—b5 |
| 7. La4—b3 | d7—d6 |

Her sier *Dr. Tarrasch* at dette træk er svakt p. g. a. angrepet a4. Han anbefaler 7. — —, 0—0 og mener at sort da, eftersom kongen er i sikkerhet, uten fare kan slaa bonde e4 hvis hvit forsætter med a4. Følgelig mener han at hvits bedste svar paa 7. — —, 0—0 maa være en tam utvikling med d3, h3 osv. Men denne antagelse kan ikke sees at være rigtig, for efter 7. — —, 0—0; 8. a4! b4 (Bedst er her Tb8) 9. Sd5, S+e4; 10. d4, e5+d4; 11. Tfe1, Sf6 eller Sc5; 12. S+d4 har hvit et sterkt angrep.

- | | |
|--|--------|
| 8. a2—a4 | b5—b4 |
| 9. Sc3—d5 | 0—0 |
| 10. d2—d4 | — — |
| Tf1—e1 anbefales av den nye <i>Collijn</i> . | |
| 10. — — | Lc8—g4 |
| 11. c2—c3 | b4+c3 |
| 12. b2+c3 | Sf6+e4 |

Tarrasch mener nu at hvit i denne stilling ikke har nogen ækvivalent for den ofrede bonde. 13. Tf1—e1 — — Hvis S+e7 saa slaar dronningen igjen da L—d5 strander paa trakket S+c3.

- | | |
|-----------------|--------|
| 13. — — | Se4—f6 |
| 14. Sd5+e7 | Dd8+e7 |
| 15. Lc1—g5 | Sc6—a5 |
| Det truet L—d5. | |
| 16. Lb3—a2 | Tf8—e8 |
| 17. h2—h3 | — — |

Et sterkt træk. 17. — — Lg4+f3 Tvungent. Paa Lh5 f. eks. følger g4, Lg6; d+e, d+e; T+e5 med officersgevinst.

- | | |
|-----------------------------------|-------|
| 18. Dd1+f3 | — — |
| Nu truer L+f6, efterfulgt av Dd5. | |
| 18. — — | c7—c6 |
| 19. Te1—e3 | e5—e4 |

- | | |
|------------|--------|
| 20. Lg5+f6 | De7+f6 |
| 21. Te3+e4 | Df6+f3 |
| 22. g2+f3 | Te8+e4 |

Dette træk kan sikkert ikke være godt. Hvit staar forresten allerede noget bedre. Men d6—d5, efterfulgt av et eventuelt taarnavbytte paa e-linjen maatte bli forsøkt.

- | | |
|---|--------|
| 23. f3+e4 | Ta8—b8 |
| 24. Kg1—f1 | — — |
| Hvit stiller en net fælde som sort ganske riktig gaar i. | |
| 24. — — | Tb8—b2 |
| 25. Ta1—b1 | — — |
| Taarnbytte er nu undgaaelig og slutspillet er vundet for hvit. Taarnet maatte sort for ingen pris gi fra sig. | |
| 25. — — | Tb2+b1 |

Sc4, T+b2, S+b2, Ld3 og springeren trues med at gaa tapt. 26. La2+b1 Sa5—b7 Bonden a6 var i fare og desuten maa jo springeren se til at komme med i spillet, men det hadde kanskje været bedre at spille d5, efterfulgt av Sc4.

- | | |
|--|--------|
| 27. Lb1—d3 | a6—a5 |
| 28. Ld3—a6 | Sb7—d8 |
| 29. d4—d5! | — — |
| Konsekvent. Springeren maa ikke komme med i spillet over e6. | |
| 29. — — | c6+d5. |

Skal springeren nogensinde tænke paa at flytte plads saa blir sort tvunget til dette træk før eller senere. Men det hadde nok været bedre at vente med avslaget. Kongen er jo i slutspillet den sterkeste figur!

- | | |
|---|--------|
| 30. e4+d5 | f7—f5 |
| Springeren vil nu over f7 komme i virksomhet hvilket prompt forhindres av hvit. | |
| 31. La6—c8 | g7—g6 |
| 32. Kf1—e2 | Sd8—f7 |
| 33. f2—f4 | Kg8—g7 |

- | | | | |
|---------------------------------|--------|-----------------------------|--------|
| 34. Ke2-d3 | Kg7-f6 | 38. Lc8-a6 | Se5-d7 |
| 35. Kd3-e4 | g6-g5 | 39. La6-f1 | f4-f3 |
| Motangrepet kommer for- | | 40. Ka5-b5 | Kf6-e5 |
| sent. Partiet er tapt. | | 41. Kb5-c6 | Sd7-c5 |
| 36. Kc4 b5! | g5+f4 | 42. a4-a5 | f5-f4 |
| h7-h5 gav mere chancer | | 43. a5-a6 | Sc5+a6 |
| men vilde ikke redde partiet da | | 44. Lf1+a6 | f3-f2 |
| hvit slog paa g5 og vandt sorts | | 45. La6-f1 | f4-f3 |
| bønder paa dronningfløien. | | 46. c3-c4 | Opgit. |
| 37. Kb5+a5! | Sf7-e5 | Et høist interessant parti. | |

Parti nr. 257. Niemzowitsch aapning.

Spillet i Stockholm 1921.

- | | | | |
|-------------------------------------|----------------------|----------------------------------|----------|
| <i>Wendel.</i> | <i>Niemzowitsch.</i> | 19. h5-h6 | Dg7-g3! |
| 1. e2-e4 | Sb8-c6 | Fremtvinger Th3 hvorved | |
| 2. d2-d4 | d7-d5 | hvit i 22de træk taper et tempo. | |
| 3. Sb1-c3 | d5+e4 | 20. Th1-h3 | Dg3-g8 |
| 4. d4-d5 | Sc6-e5 | 21. Sf3-h4 | Sd7-c5 |
| Et forsøk. Enklere er Sb8; | | 22. Th3-h1 | Ta8-b8 |
| 5. S+e4, c6 med utligning. | | 23. c2-c3 | b4+c3 |
| 5. Lc1-f4 | — | 24. b2+c3 | Dg8-g3 |
| Bedre var Dd4. | | 25. Dd1-c2 | Th8-g8 |
| 5. — | Se5-g6 | 26. Sd2-c4! | Lc8-d7 |
| 6. Lf4-g3 | a7-a6 | 27. Sc4+d6† | c7+d6 |
| Meget forsiktig! | | 28. Le2-f3 | — |
| 7. f2-f3! | f7-f5 | Nu ser det ut som om hvit | |
| 8. f3+e4 | f5-f4 | har konsolidert sin stilling ud- | |
| 9. Le3-f2 | e7-e5 | merket. — | |
| 10. Sg1-f3 | Lf8-d6 | 28. — | Ld7-b5† |
| 11. h2-h4 | b7-b5! | Indledningen til en av de | |
| Meningen med dette træk | | vakreste og mest vidtberegnete | |
| blir først senere tydelig. | | kombinationer som jeg nogen- | |
| 12. h4-h5 | Sg6-f8 | sinde har gjort. | |
| 13. Lf2-h4 | Dd8-d7 | 29. c3-c4 | Lb5+c4 |
| 14. Lf1-e2 | b5-b4!! | 30. Dc2+c4 | Tb8-b2 |
| 15. Sc3-b1 | Sg8-f6 | 31. Lf3-e2 | Tg8-g4! |
| Angriper samtidig bønderne | | 32. Dc4-c1 | — |
| e4 og h5, hvorved avbytte frem- | | Hvis 32. Th3, saa T+h4; | |
| tvinges paa f6 og muliggjør | | 33. T+g3, Th1†; 34. Kf2, f4+g3; | |
| dermed en god utvikling (12. | | 35. K+g3, T+a1 og erobrer a- | |
| —, Dd7-g7) av de noget | | bonden, hvorefter hvit kun har | |
| unaturlig posterte sorte officerer. | | små remischancer. | |
| 16. Lh4+f6 | g7+f6 | 32. — | Tg4+h4 |
| 17. Sb1-d2 | Dd7-g7! | 33. Th1+h4 | Tb2+e2 |
| 18. Ke1-f1 | Sf8-d7 | 34. Kf1+e2 | Dg3+g2†! |

Kombinationens point. Taar-
net paa h4 løper ikke bort og
sort beholder en avgjørende
bondeovervegt.

- | | |
|------------------------------------|---------|
| 35. Ke2-d1 | Dg2-f1† |
| 36. Kd1-d2 | — |
| Man maa bemerke at det | |
| tilsyneladende bedre træk Kc2 | |
| ikke kan spilles p. g. a. problem- | |
| matten Dd3† og Sa4†! | |
| 36. — | Df1-d3† |
| 37. Kd2-e1 | Dd3-g3† |
| 38. Ke1-f1 | Dg3+h4 |
| 39. Kf1-g1 | Dh4-g3† |
| 40. Kg1-h1 | Dg3-h3† |
| 41. Kh1-g1 | Sc5-e4 |
| 42. Dc1-c6† | — |

For ved hjelp av nogen
schakker at kunne bringe dron-

ningen til g2 til forsvar. Men
stillingen er allerede uholdbar
for hvit.

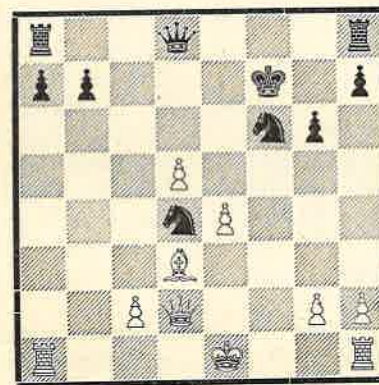
- | | |
|-------------|---------|
| 42. — | Ke8-f7 |
| 43. Dc6-c7† | Kf7-g6 |
| 44. Dc7-g7† | Kg6-h5 |
| 45. Dg7-g2 | Dh3-e3† |
| 46. Kg1-h2 | Se4-f2! |
| 47. Ta1-f1 | Sf2-g4† |
| 48. Kh2-h1 | e5-e4 |
| 49. Tf1-g1 | f6-f5 |
| 50. a2-a4 | Kh5+h6 |
| 51. a4-a5 | Kh6-h5 |
| 52. Tg1-b1 | f4-f3 |
| 53. Dg2-b2 | f3-f2 |
| Opgit. | |

Dette er et av mine bedste
partier fra de senere aar.

(Anm. av Niemzowitsch i Tidskrift för Schack).

Partislutning nr. 18.

Nedenstaaende stilling fremkom i et korrespondanseparti, spillet
1921-22 mellem *H. Østberg* (hvit) og *L. Hanssen*, Lillehammer (sort).



Hvit har for sin ofrede officer
betydelig positionsfordel, og Sd4
ser ut til at kunne erobres. Men
knappt med fordel. F. eks. 19.
De3, Sf5, eller 19. Dc3, Db6.
Til et for begge parter chance-
rikt spil vilde 19. Df2 føre. En
av sorts muligheter er — Db6;

20) 0-0!, Th8-f8!?, 21) Ta1
-b1, Dc5; 22. D+f6†?, Kg8;
og den hvite dronning er fortapt
(Sf3†) 19. 0-0 kan føre til
samme spil som i partiet, men
har ogsaa sine skyggesider. Som
et eksempel er: Te8; 20. Dc3,
T+e4! Han bestemmer sig der-
for til tekstrækket som indleder
en aandrik og helt korrekt remis-
kombination.

19. Ta1-b1 — —
Truer med ved c2-c3 at
fange springeren.

19. — — Th8-e8!
20. Tb1+b7† — —

Paa c3 kan følge — S+e4?
21. 0-0†, Sf5; 22. T+b7†, Kg8;
23. L+e4! T+e4 24. T+f5! og
hvit holder remis. Sort spiller
imidtild bedre 20. — — Sf5,
med fortsættelsen: 21. 0-0; Sd6

22. Tb1—e1 (22. Tf4, g5) Te5;
23. Df4, De7 og sort staar sikkert.

20. — — — Kt7—g8!
Bedst! Paa Te7 fortsætter
hvit med Db4 og vinder.

21. 0—0! — —

Paa 21. c3 el. Df2 følger
— D+d5. Kraftig ser 21. Dh6
ut men sort har blandt andet det
meget overraskende svar — T+
e4† 22. L+e4, Da5† f. eks 23.
Dd2! [23. Kd1, Da1† fører til
lignende spil. Feilagtig er 23.
Kf1 p.g.a. Da1†; 24. Kf2. S+
e4†; 25. Ke3, Sf5†; 26. K+e4,
Dd4†. Heller ikke 23. c3 er
godt for — D+c3†! (bedre end
Da1†) 24. Kd1 (24. Kf1, Da1†;
25. T el. Lb1, Da6†) — Da1†
25. Lb1 (Tb1, Da4†) Sf5!! 26.
Dc1 (heller ikke andre dronning-
træk er tilstrækkelig) og sort
vinder paa en interessant maate:
— Da4†! 27. Lc2 (e-linien tør
ikke hvit passere) — Dg4†! 28.
Kd2, Dd4† 29. Ld3, Se4†; 30.
Kc2, Df2†; 31. Kd1, Sc3† med
dronningevinst] — Da1†! 21.
Dd1, Dc3†; 25. Dd2, S+e4; 26.
D+c3, S+c3 og hvit har, efter
27. 0—0 remis. Interessant er at
se hvor let det er at spille feil.
Hadde hvit i denne stilling truk-
ket 27. Td7? saa følger: — Te8†;
28. Kd2, Se4† 29. Kc1, Tc8 30.
T+a7 (30. Te7 er litt bedre) —
T+c2†; 31. Kb1? Sd2† 32. Ka1
Sb3 matt.

21. — — — Sf6+e4

22. Dd2—f4 — —

Truer matt i 2 træk, des-
uten er Se4 dobbelt angrepet, men
22. — — — Se4—d6!

dækker alt. Tilsynelatende er —
D+d5 bedre, men det følger 23.
Dc7 og matten kan ikke dækkes
paa anden maate end ved — —
Se2† 24. L+e2 (Kh1 taper: —
Sg3† 25. h+g, Dh5 matt.) —

Dc5†, hvorpaa hvit ved 25. D+
c5, S+c5 26. Lc4†, Kh8; 27. Tc7,
Se6; 28. L+e6, T+e6 29. Tf1—f7
faar gevinstspil.

23. Df4+d4! Sd6+b7

24. d5—d6! — —

Pointet! Det truer matt i
2 træk. Paa D+d6 faar hvit ef-
ter 25. Lc4†, Te6; 26. D+d6, S
+d6; 27. L+e6† det betydelig
bedre slutspil.

24. — — — Sb7+d6

Det klokeste sort kan gjøre.
Ogsaa Dd7 og Sc5 kom i be-
traktning. Men paa det første
følger 25. Lc4†, Te6; 26. Tf6,
Te8; 27. D+a7, D+d6 28. T+e6,
T+e6; 29. L+e6†, D+e6; 30.
Da8!†, Kf7; 31. D+b7† med
smaa gevinstchancer for hvit.
Og paa det andet følger: 25.
Lc4†! (D+c5, Db6! er til fordel
for sort) — Se6; 26. De5, Dd7;
26. Tf6, Ta — c8; 28. T+e6, T
+c4; 29. T+e8† og hvit vinder.

25. Ld3—c4† remis

Efter S+c4 gir hvit remis
ved evig schak: 26. D+c4†
Kh8; 27. Dc3†, Kg8; 28. Dc4†,
Kg7; 29. Dc3!† (29. Tf7?† Kh6;
30. Df4†, g5; 31. Tf6, Kg7; 32.
D+g5†, Kh8 og sort vinder). —
Kh6; 30. Dh3†, Kg5; 31. Dg3†,
Kh5; 32. Df3†! Kh6! (— Kg5;
33. Df4†, Kh5; 34. g4†, Kh4; 35.
Dh6†, K+g4 36. Tf4 matt). 33.
Dh3† o.s.v.

Paa et gevinstforsøk med
25. D+d5† har sort (foruten det
enkle — Sf7) en morsom parade:
— Kg7; 26. Dd4†, Kh6; 27. Tf3
(med kraftig trussel: Th3†) —
Tc1†!; 28. Lf1 (28. Kf2 Se4†) —
Db6!; 29. Th3†, Kg5; 30. Tg3†,
Kf5; 31. Tf3†, Ke6; 32. Tf6†,
Ke7; (en vidunderlig kongevan-
dring) 33. T+d6, D+d4†; 34. T
+d4, Tf8 og sort vinder.

(Noter av L. Hanssen).

Literatur.

„Die neuen Ideen im Schachspiel“

av Richard Reti.

Paa Rikolas Forlag, Wien, er utkommet en liten udmerket bok
av schakmester *Reti*. Allerede den lovende tittel er egnet til at
skape en viss interesse, som under gjennomlæsningen stadig øker,
idet forfatteren paa en særdeles klar og instruktiv maate belyser
„de nye Ideer's“ forkjæmpere i motsætning til mesterne av den
gamle skole. Man tør trygt uttale at dette lille verk raker høit op
over det meste av den godtkjøpsliteratur som schakverdenen i de
senere aar er blit beriket med. Yderligere taler til bokens fordel,
at det ikke alene er den viderekomne spiller, som nyder godt av
forfatterens evne til at levendegjøre sin instruksjon gjennom eksem-
pler; men ogsaa nybegynderen vil med lethed kunne følge med og
høste om mulig et endnu større utbytte paa grund av de interes-
sante partier som forfatteren anvender til belysning av sin teori.
Vi anbefaler vore læsere dette lille verk paa det bedste.

„Mein Wettkampf mit Capablanca“

av Dr. Em. Lasker.

Forlag: Vereinigung wissenschaftlicher Verleger, Walter de
Gruyter & Co., Berlin og Leipzig.

I denne lille bok gir *Dr. Lasker* en skildring av den forrige
aar utkjæmpede match mellom ham og *Capablanca* om verdensme-
sterskapet. Samtlige partier er grundig behandlet, hvilket i høi
grad øker deres interesse. Spesielle kapitler er viet „Capablancas
stil“ „Selvkritik“ og forfatterens syn paa „schakverdenens organisa-
tion“. De interessante partier og *Laskers* fængslende stil skaper
en utvilsom nydelse for alle venner av det edle spil, og vi gir boken
vor bedste anbefaling.

Schaknyt.

Korrespondancematchen

„Kameraterna“, Stockholm.—Chra. schakselskab.

Samtidig med partierne i triangelmatchen Kristiania—Stockholm
—Kjøbenhavn hadde Chra. schakselskab ogsaa andre matcher gaa-
ende saaledes bl. a. mot ovennævnte svenske schakklub som hører
til Stockholms bedste. I denne match har Kristiania vundet begge
partier som vi offentliggjør i dette hefte. De er spillet i god stil
fra begge sider, og vil sikkerlig bli gjennomspillet med interesse.

Pyslian.

Resultatet av den i april avholdte store mesterturnering blev en knap seier for den ungdommelige russer *Bogoljubow*. Derefter fulgte *Spielmann* og *Aljechin*.

Nedenstaaende tabel viser forøvrig rækkefølgen.

	1	2	3	4	5	6	7	8	9	10	11	12	13	14	15	16	17	18	19	Sum	Præmie
1. Bogoljubow	—	1/2	1/2	1	1/2	1	1	0	1	1	1	1	1	1	1/2	1	1	1	1	15	1
2. Aljechin . . .	1/2	—	1/2	1	1/2	1	1	0	1/2	1	1	1/2	1	1	1	1	1	1	1	14 1/2	} 2&3
3. Spielmann	1/2	1/2	—	1	1/2	1/2	1	1	1	1/2	1	1	1	1/2	1/2	1	1	1	1	14 1/2	
4. Grünfeld . . .	0	0	0	—	0	1/2	1	1	1	1/2	1/2	1	1	1/2	1	1	1/2	1/2	1	11	
5. Réti	1/2	1/2	1/2	1	—	1/2	0	1/2	0	1	1	0	0	1	1	1/2	1	1/2	1	10 1/2	5
6. Sämisch . . .	0	0	1/2	1/2	1/2	—	1/2	1/2	1	0	1/2	1	1/2	1	1	1	0	1/2	1	9 1/2	} 6&7
7. Wolf	0	0	0	0	1	1/2	—	0	1/2	1/2	1	1	1/2	1/2	1	1	1/2	1	1	9 1/2	
8. Tartakower	1	1	0	0	1/2	1/2	1	—	1/2	0	0	0	1/2	1/2	1	1	1	0	1/2	9	
9. Euwe	0	1/2	0	0	1	0	1/2	1/2	—	1/2	1	1/2	0	1/2	1/2	1	1/2	1	1/2	8 1/2	
10. Johner	0	0	0	1/2	0	1	1/2	1	1/2	—	0	1	1	0	1/2	1	0	1/2	1	8 1/2	
11. Tarrasch . . .	0	0	1/2	1/2	0	1/2	1/2	1	0	1	—	1	1/2	0	1	0	1/2	1/2	1	8 1/2	
12. Balla	0	1/2	0	0	1	0	0	1	1/2	0	0	—	1/2	1/2	1/2	1	1/2	1	1	8	
13. Treybal	0	0	0	0	1	1/2	0	1/2	1	0	1/2	1/2	—	1/2	1/2	1/2	1	1	1	8	
14. Hromadka . . .	0	0	0	1/2	0	0	1/2	1/2	1/2	1	1	1/2	1/2	—	1/2	0	1/2	1	0	7	
15. Selesniew . . .	1/2	0	1/2	0	0	1/2	1/2	0	1/2	1/2	0	1/2	1/2	1/2	—	1/2	1/2	1	1/2	7	
16. Prokes	0	0	1/2	0	1/2	0	0	0	0	0	1	0	1/2	1	1/2	—	1/2	1	1/2	6	
17. Przepiórka . .	0	0	0	1/2	0	0	0	0	1/2	1	1/2	1/2	1/2	1/2	1/2	—	1/2	1/2	1	6	
18. Marco	0	0	0	1/2	1/2	1	1/2	1	0	1/2	1/2	0	0	0	0	0	1/2	—	1/2	5 1/2	
19. Opocensky	0	0	0	0	0	1/2	0	1/2	1/2	0	0	0	0	1	1/2	1/2	1/2	1/2	—	4 1/2	

Landskamp Sverige—Tyskland.

I paasken iaar 16 og 17 april utkjæmpedes en schakmatch i Berlin mellem Sverige og Tyskland. Matchen som resulterte i en knap tysk seier med 12 1/2 mot 11 1/2 vidner paa en tydelig maate om det høie niveau som schakspillet nu indtar i Sverige. —

De enkelte resultater var:

Sverige:		Tyskland:	
Sjöberg	1—1/2	Carls	0—1/2
Lundell	1/2—1/2	v. Hennig	1/2—1/2
Hult	1/2—0	Hess	1/2—1
Allan Nilsson	0—1	John	1—0
A. Jacobsson	1/2—1/2	Krüger	1/2—1/2
A. Håkansson	1/2—0	Mieses	1/2—1
O. Nilsson	1—1/2	Pahl	0—1/2
Nyholm	1/2—0	Post	1/2—1
Owesson	1—1	Preusse	0—0
Berndtsson	1—0	Schlage	0—1
A. Olsson	0—0	Wagner	1—1
Haralds	0—1	Zander	1—0

Sveriges schackförbunds 6te kongress.

Kongressen med turnering var i aar henlagt til Gävle i tiden 2—9 juli. Forbundet omfatter nu 141 foreninger med 4240 medlemmer. Resultatet i mesterklassen som kun talte 4 deltagere og derfor spiltes dobbeltrundig blev:

1. A. Håkansson 4 points
2. A. Olsson 3 1/2 —" —
3. K. Berndtsson 2 1/2 —" —
4. W. Lundell 2 —" —

I 1ste klasse erobret S. *Clausén*, Kristianstad 1ste pr. med 7 points. Næste aars kongress besluttedes henlagt til Uppsala.

Londonturneringen

31 juli—19 august.

Britisk Schackforbunds internationale turnering er dette aars store schakbegivenhet. Ikke mindst har *Capablancas* deltagelse hat sin aarsak i den store interesse hvormed denne turnering var imøteset. Som vel ventet av de fleste endte turneringen med at verdensmesteren tilkjæmpet sig 1ste præmie der androg til 250 £. — Av 15 partier vandt han 11 og fik 4 remis. Derefter fulgte hans antagelig skarpeste konkurrent om verdensmesterskapet, russeren *Aljechin* med 8 gevinst og 7 remis. Som man ser lykkedes det ikke nogen av de øvrige mestere at beseire disse to.

Resultatet av turneringen blev forøvrig:

	Capablanca	Aljechin	Vidmar	Rubinstein	Bogoljubow	Réti	Tartakower	Maroczy	Yates	Atkins	Euwe	Wahluch	Snosko-Borowsky	Morrison	Watson	Maroffi	Sum
Capablanca	—	1/2	1	1/2	1	1	1/2	1/2	1	1	1	1	1	1	1	1	13
Aljechin	1/2	—	1/2	1	1/2	1/2	1/2	1/2	1	1	1	1/2	1	1	1	1	11 1/2
Vidmar	0	1/2	—	0	1	1/2	1	1	1/2	1	1	1	1	1	1	1	11
Rubinstein	1/2	0	1	—	1/2	1/2	1	1	1/2	0	1	1	1/2	1	1	1	10 1/2
Bogoljubow	0	1/2	0	1/2	—	1/2	1	1	0	1	1/2	1	0	1	1	1	9
Réti	0	1/2	1/2	1/2	1/2	—	1/2	1/2	1	1	1/2	0	1	1	1	1	8 1/2
Tartakower	1/2	1/2	0	0	0	1/2	—	1/2	1	0	1	1	1	1	1	1	8 1/2
Maroczy	1/2	1/2	1/2	0	0	1/2	1/2	—	1	1/2	1/2	1	1	0	1	1	8
Yates	0	0	0	1/2	1	0	0	0	—	1	1	1	1	1	1/2	1	8
Atkins	0	0	1/2	1	0	0	1	1/2	0	—	0	1/2	1	1/2	0	1	6
Euwe	0	0	0	0	1/2	1/2	0	1/2	0	1	—	1	0	0	1	1	5 1/2
Wahluch	0	1/2	0	0	0	0	1	0	1/2	0	1/2	—	0	1	1	1/2	5
Snosko-Borowsky	0	0	0	1/2	1	0	0	0	0	0	1	1	—	1/2	1	0	5
Morrison	0	0	0	0	0	0	1/2	1	0	1/2	1	0	1/2	—	0	1	4 1/2
Watson	0	0	0	0	0	1	0	0	1/2	1	0	0	0	1	—	1	4 1/2
Maroffi	0	0	0	0	0	0	0	0	0	0	1/2	1	1	0	0	—	1 1/2

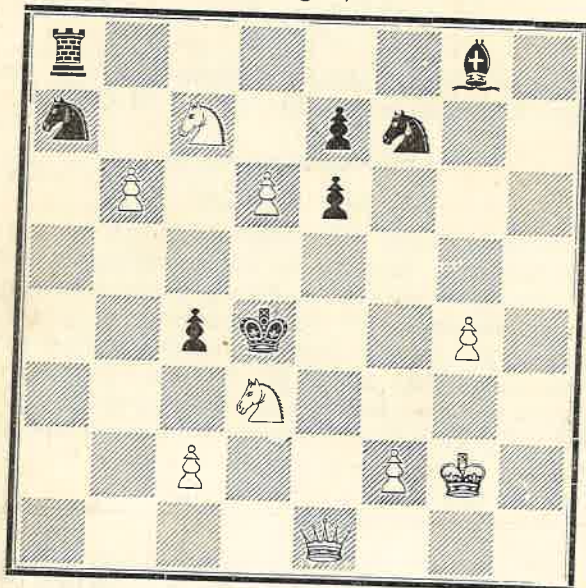
I B gruppen blev resultatet:

- 1ste pr. R. P. Michell 8 points
- 2 & 3die " } Blake 7 1/2 —
- Seitz 7 1/2 —

4de " K. Berndtsson (Gøteborg) 7 —" —

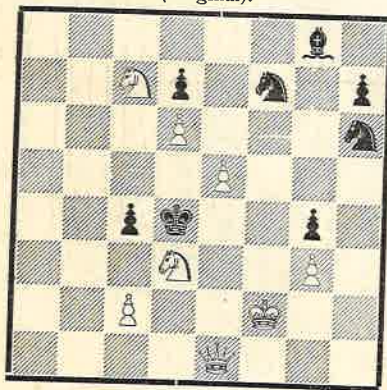
Opgaver.

363. *Th. C. Henriksen*, Fr.stad.
(Original).



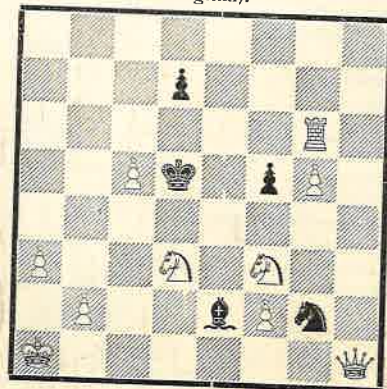
Matt i 3 træk.

364. *Th. C. Henriksen*, Fr.stad.
(Original).



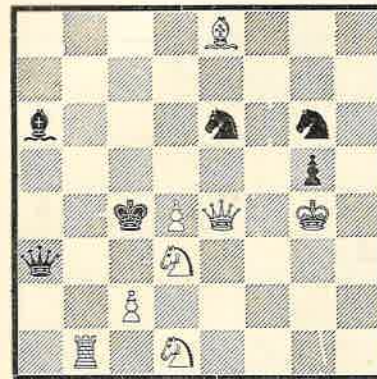
Matt i 3 træk.

365. *E. Ellingsen og H. M. Huse*, Rjukan
(Original).



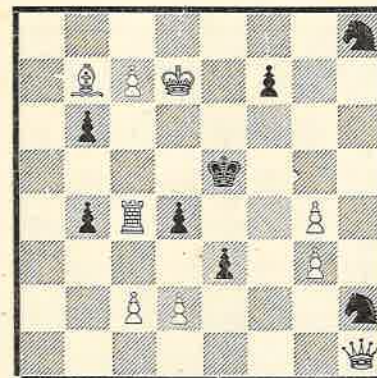
Matt i 3 træk.

366. *A. Weidemann*, Kra.
(Original).



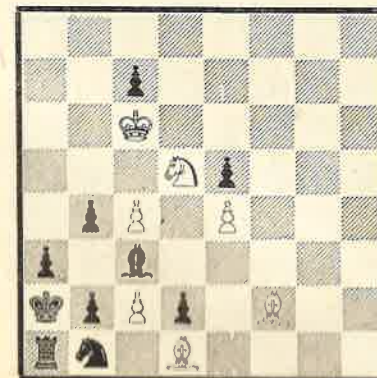
Matt i 2 træk.

368. *S. Sars*, Kr sand S.
(Original).



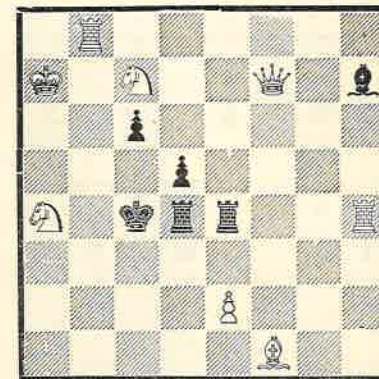
Matt i 3 træk.

370. *P. A. Orlimont*.
(„Deutsche Schachblätter“ 1922.)



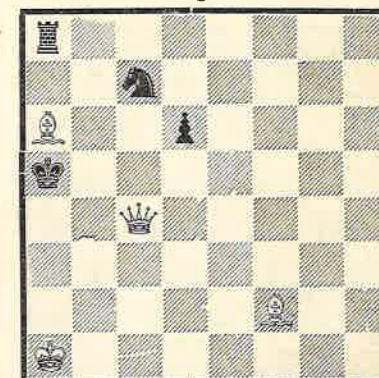
Matt i 5 træk.

367. *C. S. Kipping*, Pocklington.
(Original).



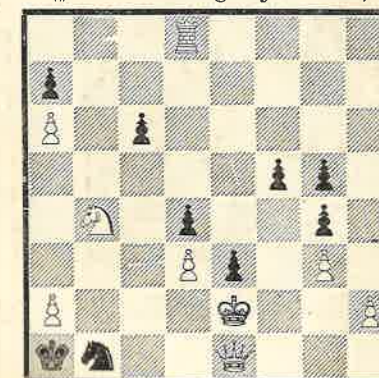
Matt i 2 træk.

369. *R. Fjeld*, Ottestad.
(Original.)



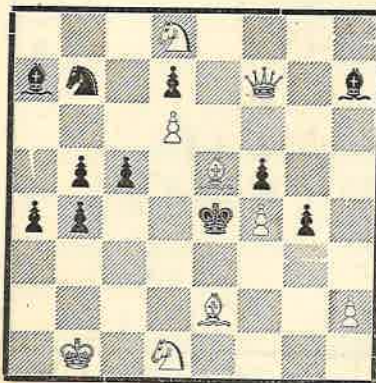
Matt i 2 træk.

371. *N. Rutberg*, Sthm.
(„N. D. A.“ Tilægnat *J. A. Ros*.)



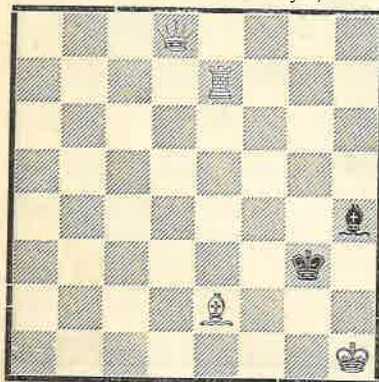
Matt i 4 træk.

372. *A. E. Strömberg*, Trollhättan.
(1 pr. „Trollhättans schacksällskap“s turn.
1922.)



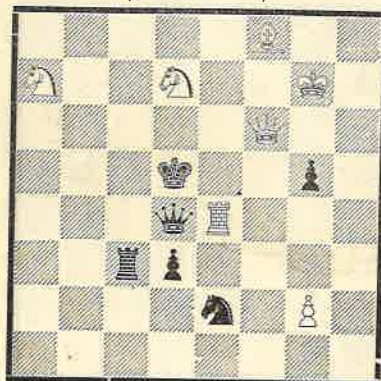
Matt i 3 træk.

374. *K. Grabowski*, Warschau.
(„Tygodnik illustrowany“.)



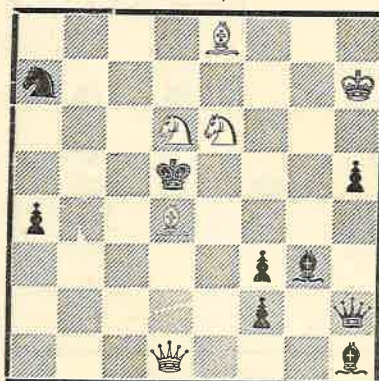
Matt i 2 træk.

376. (*Dr. S. Gold*).
(„D. S.“ 1922.)



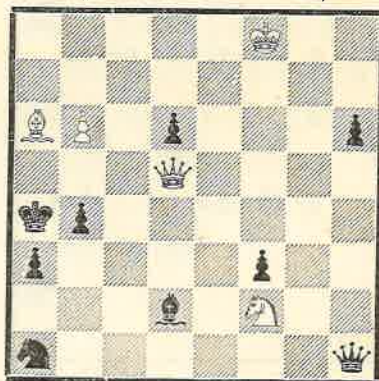
Matt i 2 træk.

373. *Kr. Nielsen*, Hamar.
(3 pr. „Trollhättans schacksällskap“s turn.
1922.)



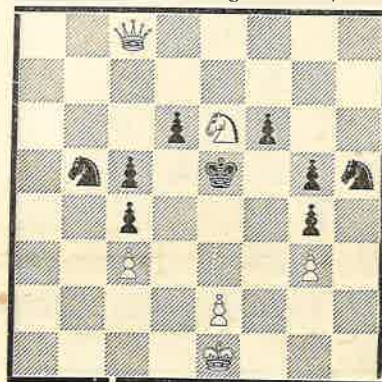
Matt i 3 træk.

375. *Dr. E. Palkoska*, Prag
(„Narodni Politika“ 1922.)



Matt i 3 træk.

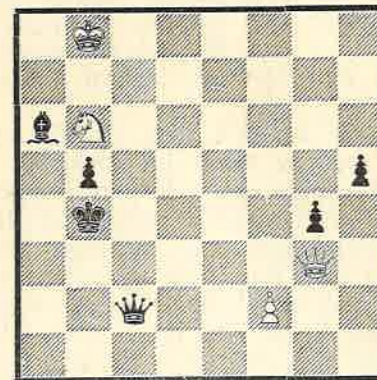
377. *L. E. Owen*.
(„Dresdner Anzeiger“ 1922.)



Matt i 3 træk.

Slutspilstudier.

Nr. 2. *F. Lindeberg*, Kra.



Hvit trækker og vinder.

Göteborgs Schacksällskaps 40-års jubilæums problemturnering.

Av *J. Scheel*.

(Forts. fra hefte 1—2) *)

Idet jeg forøvrig henviser interesserte til den ene dommer, Joël Fridlitzius' bemærkninger om de enkelte opgaver i den utkomne bok: „Göteborgs Schacksällskaps jubileumsturneringar 1919 och 1920“, skal jeg for mit eget vedkommende gjøre nogen bemærkninger om opgaverne og bedømmelsen. Den vellykkede turnering er saa meget av en begivenhet i problemverdenen at jeg antar litt nærmere omtale selv saa længe „post festum“ vil interessere problemvenner.

Det hænder vel aldrig, at to mennesker er helt ut enig i utvalget og rangeringen av de bedste opgaver i en turnering. Imidlertid tror jeg de fleste vil være enige i, at dommerne, mellem hvem der selvfølgelig ogsaa her har været divergenser, i dette tilfælde stort set har truffet det rette.

For mit vedkommende har jeg hvad 3-træksavdelingen angaar ikke noget væsentlig at indvende mot utvalget og rangfølgen. Førstepremievinderen var ganske selvskreven til denne plads. Opgaven er i Havel's bedste stil og er saa karakteristisk for ham at

*) Efter at jubileumsskriftet er utkommet, har den tidligere omtalte kritik fra forskjellige løsere mindre interesse, og er derfor ikke tat med.

det før offentliggjørelsen av forfatternavnet ikke var vanskelig at gjætte paa dette den bøhmiske skoles største geni som opgavens fader. Fridlitzius meddeler den interessante oplysning, at den hvite dronning oprindeligt stod paa f6, hvorved første træk blev endnu mer effektfuldt, men den blev av hensyn til biløsningen 1. Lg7 flyttet til f7.

De to opgaver, som har delt 2den og 3die præmie, er begge nærmest bøhmiske, men av temmelig forskjellig type. Hvad indholdet angaar staar Weenink og Goetharts opgave avgjort høiest, og det vilde ikke ha været noget at si paa, at den hadde faat ren 2den præmie. Den indeholder etpar nydelige konstruktionsfinesser og er originalt anlagt med fine, stille varianter. Hvad der imidlertid trækker opgaven ned, er det totalt mislykkede indledningstræk. Den anden opgave har heller ikke noget godt første træk, men det er dog adskillig mer præsentabelt. Foruten ekkovendingerne i trusselsvarianten og varianten Le5 har vel ogsaa den overraskende taarnmat i varianten K+c5 bidrat til at skaffe denne opgave dens plads.

Bulls 4de præmievider og Piltz's 5te præmievider er begge tiltalende opgaver uten særlig originalitet. Omtrent det samme kan sies om 7de præmie av J. Møller, som forresten er ganske charmant. Møllers 6te præmievider er derimot en meget original opgave, særdeles karakteristisk for sin forfatter, som har behandlet lignende komplekser av taarnbindingsvarianter i tidligere opgaver.

Traxlers 8de præmie er en god prøve paa denne berømte forfatters blændende konstruksjonsteknik, men den tunge opstilling vidner her litt sterkt om vanskelighetene.

Av de hædrende omtalte opgaver er de fleste behagelige og tiltalende, men litet originale opgaver, som fortjener sin plads. Gottschalls opgave er dog efter min smak av saavidt gammeldags støpning, at jeg — trods det gode hovedspill — neppe vilde ha git den nogen udmerkelse.

Blandt de øvrige 3-trækkere er det ogsaa mange gode opgaver, men jeg maa være enig med dommerne i, at ingen av dem fortjener at komme i betragtning til nogen udmerkelse.

I 2-træksavdelingen synes jeg, at Ellermans opgave var næsten likesaa selvskreven til førstepladsen som Havels i 3-træksavdelingen. Iste træk er udmerket og forandrer bl. a. den tilrettelagte mat efter den truende schak: D + f6†.

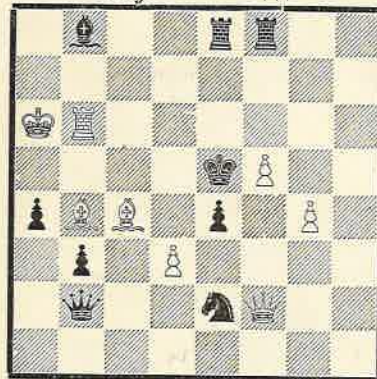
Derimot maa jeg erklære mig helt uenig med dommerne med hensyn til Neukomms 2den præmievider, som jeg ikke synes er værdig til nogen udmerkelse idetheletat. Neukomm har et udmerket navn som problemforfatter og har spesialisert sig i 2-trækkere med forandrede eller utvidede matkomplekser efter første træk (changed mates, added mates), men denne opgave er ham ikke værdig. Indholdet i sig selv er yderst banalt og interesseløst, og pointet med at slænge springeren bort i hjørnet er ikke originalt og under ingen omstændighet nok til et bære en opgave. Utførel-

sen er solid men uten eleganse, og opgaven er belemret med en frastøtende opstilling med overlæsselse av baade hvite og sorte bønder. Det er mig idethele uforståelig, at denne opgave har kunnet findes værdig til 2den præmie.

3die præmievideren er en udmerket opgave i moderne totræksstil av den fremragende danske totræksproblemforfatter H. V. Tuxen.

Naar der med hensyn til min 4de præmievider har været henvist til nedenstaaende opgave som viser en lignende anvendelse

G. J. Slater. 1907



av en sort springer, vil jeg bare bemerke, at opgaven selvfølgelig vilde ha vært meget værdifuldere hvis springervariantene hadde vært nye, men jeg hadde under konstruktionen, tiltrods for at jeg ikke kjendte eller erindret Slaters opgave, ingen tanke om, at springermanøvrerne skulde være helt originale.

Om Havels 5te præmievider oplyser Fridlitzius, at den fremragende amerikanske problemkjender A. C. White sætter denne paa 3die plads. Heri er jeg enig. Den gamle berømte problemforfatter Johan Berger i Graz indvender bl. a. mot denne opgave, at den ikke er nogen rigtig modelmatopgave*), da man i saadanne principielt maa undgaa fremkudte hvite bønder og bondeforvandlinger, men bestaar opgavens idé ikke i nogen modelmat, saa kommer den av forfatteren tydelig tilstræbte matrenhet til at savne høiere værdi. Et høist merkværdig ræsonnement! Ogsaa første træk i denne opgave har været sterkt kritiseret. Jeg er enig i, at det ikke er helt godt, men det forekommer mig ialfald at være meget præsentabelt.

Mot de hædrende omtalte opgaver har jeg kun at indvende, at Bergers synes mig at være en smakløs stilblanding — hverken fugl eller fisk! — og Dahlbergs (ikke medtat i „N. S.“) en værdiløs opgave. Henriksens opgave er tiltalende og elegant, men ikke meget original.

*) modelmat = ren og økonomisk matstilling.

Trollhättans schacksällskaps 6. problemturnering.

Turneringen er aapen for deltagere fra Sverige, Danmark og Norge, med høist 3 opgaver fra hver; direkte matt i 3 træk, og opgaverne maa ikke tidligere være offentliggjort. 1. pr. 100 kr., 2. pr. 65 kr., 3. pr. 35 kr. Opgaverne forsynes med motto og sendes til direktør J. O. Aquist, Trollhättan, inden 1. april 1923. Dommere er J. A. Ros og Hermann Jonsson.

I „Kagans neueste Schachnachrichten“s 1. internationale problem- og slutspilturnering blev resultatet: 4 tr., 1. pr. K. A. L. Kubbel, 2. K. Bething, 3. L. Noach, 4. G. Cholous, 5. D. Rolfs, 6. K. Laue. — 3 tr., 1. V. Marin, 2. E. Palkoska, 3. K. Erlin, 4. K. A. L. Kubbel, 5. H. Vetter, 6. G. Cocharous. — 2 tr. 1. V. Marin, 2. M. Feigl, 3. W. Stoss, 4. K. A. L. Kubbel, 5. A. Ellerman, 6. J. Frankenstein.

I „Trollhättans schacksällskap“s 5. problemturnering vandt A. E. Strömberg 1. pr., A. W. Ohlsson 2. pr., og Kr. Nielsen 3. pr.

Dødsfald.

Sverige har nylig mistet to af sine ældste og mest kjendte problemforfattere, *Rob. Sahlberg* og *A. Arnell*. De hørte begge til schakspillets banebrytere i vort naboland; den førstnævnte som opnaadde den høie alder af 85 aar, var Sveriges schakförbunds første æresmedlem.

Arnell hørte i 1870-80 aarene til de fremste blandt de nordiske spillere og udmerket sig baade som praktisk spiller og som opgaveforfatter. Han var en tid medredaktør av „Nordisk skaktidende“ og redigerede forskjellige schakspalter, saaledes bl. a. i det norske „Ny illustreret tidende“ fra 1875. Her offentliggjorde han foruten en række av sine egne problemer ogsaa mange av norske forfattere (Biehr m. fl.).

Brevkasse.

Bidrag og løsninger mottat fra F. L. (Kra.), korrektoren mottat, og synes nu stillingen at være korrekt; R. F. (Ottestad), 3 tr. biløselig efter 1 - L+T 2. D+a2 La5; E. E. (Rjukan), forhaabentlig har De faat det manglende. Har De ogsaa faat tilbage omskrevne 3 tr. til H. M. H.?, Th. C. H. (Fr.stad), tak for de interessante bidrag; S. S. (Krsand), tak; K. J. V. (Lena) nærmere meddelelse kommer ved leilighet. - H. Thorrud, Porsgrund, ønsker at kjøpe 1ste aargang, 1919, av „Norsk schakblad“. Henvendelse direkte.

Korrespondance

ang. avd. „Partier“, „Schaknyt“ etc. sendes til Jac. A. Brekke, Frydenberg. Ø. Aker pr. Kristiania; ang. avd. „Opgaver“ til Trygve Aalheim, Theresegt. 3c, Kr a.



UGLEMERKET

er garanti for god kvalitet
og omhyggelig fabrikation

Cigarer

Røketobak

SORTE MAND nr. 1	kr. 0.65	BLACK and GOLD	kr. 2.75
—, — nr. 2	- 0.50	NUGGET	- 1.75
ARISTOKRAT	- 0.55	COWBOYS	- 1.50
DUCAT	- 0.45	ONKEL SAM	- 0.80
ORNAMENT	- 0.20	MIXTURE	- 0.80

Cigaretter

CARINA damecigaret med mundstykke	10 stk.	kr. 0.60
Do.	—, —	20 - - 1.20
Do.	—, —	50 - - 3.00
DOUGLAS, ren virginia	10 - -	0.45