

Johann Jørgensen
Pris per
Vort store lager av schak-
brikker og schakbretter anbefales.

Almindelige schakbrikker, 6 størrelser.	fra kr. 3.50	til kr. 8.00	pr. spil
Internationale " 4 "	- - 7.00	- - 12.00	- -
Do. med bly og filt 6 "	- - 13.00	- - 28.00	- -
Reiseschak av ben 2 "	- - 10.00	- - 12.00	- -
" i skind "	- - 10.00	- -	- -
Schakbretter av pap "	- - 1.50	- - 2.25	- -
" paa karton "	- - 0.40	- - 0.60	- -
" av tre en mængde sorter og størrelser "	- - 5.00	- - 25.00	- -
Schakbretter av voksduk kr. 2.50, 3.50 og 4.50.			

Schaklitteratur i godt utvalg.

N. W. DAMM & SØN
ØVRE SLOTSGATE 6, KRISTIANIA

CAMMERMEYERS BOGHANDEL
[Karl Johansgate 41-43, KRISTIANIA]

anbefaler sig med sit lager av
SCHAKLITTERATUR

Nr. 3-4-5. Mars-April-Mai 1922.

NORSK SCHAKBLAD

REDAKTION:

JAC. A. BREKKE, TR. AALHEIM

MEDARBEIDERE:

RICHARD RÉTI, Wien

LEIF F. D. LUND, J. SCHEEL,

O. HOVIND, TH. OLAFSEN

UTGIT AV

CHRISTIANIA SCHAKSELSKAB



AARGANG IV

KRISTIANIA :: JOHANSEN & NIELSENS BOKTRYKKERI



St. Halvardsgate 28, Oslo.

Præmier og presenter

for alle anledninger i guld, sølv og sølvplet

Godt udvalg. Rimelige priser



Guldsmed Martin Sunde

Storgaten 8

NORSK SCHAKBLAD

UTGIT AV CHRISTIANIA SCHAKSELSKAB

Utkommer med 12 nummere aarlig. Abonnement kan tegnes ved enhver postanstalt i Norge, Sverige og Danmark. Kr. 8,00 pr. aargang.

Nr. 3-4-5

Mars-April-Mai 1922

4. aarg.

Teoretiske nyheter fra Pystianturneringen.

av Rich. Réti.

Det teoretiske utbytte av Pystianturneringen er temmelig ringe. Dette lar sig forklare derav, at de mere fremragende av deltagerne i denne turnering kun betraktet den som en forberedelse til den kommende store Londonturnering og derfor tilbakeholdt sine bedste analyser til denne anledning.

Breyer, en av den nye schakskoles hovedgrundleggere, har i en række artikler forsøkt at føre bevis for, at 1. e2-e4 er skarpere end 1. d2-d4. Faktisk er kongebondeaapningen i de senere aars turneringer og ogsaa nu i Pystian næsten helt blit fortrent av dronningbondeaapningen.

Ogsaa det tidligere saa hyppig spilte spanske parti saa man nu sjelden. Bemerkelsesverdige er aapningen i partiet *Alechin — Bogoljubow*:

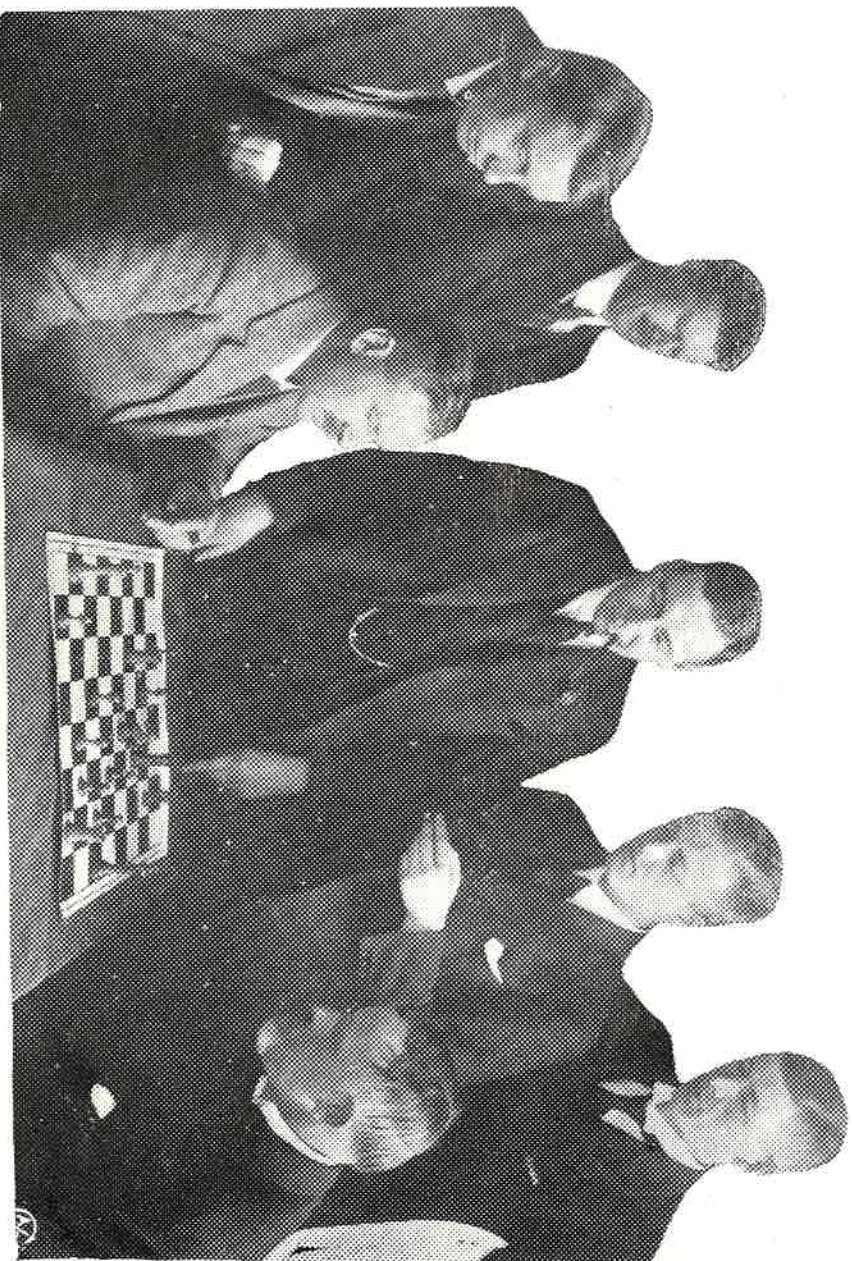
1. e2-e4, e7-e5; 2. Sf3, Sc6; 3. Lb5, a6; 4. La4, Sf6; 5. 0-0, Le7; 6. Sc3, b5; 7. Lb3, d6.

Denne variant har altid været anset som meget gunstig for hvit; men efter dette parti synes det, som om før sort kommer i fordel. Der fulgte: 8. a4, —. Dette gjaldt altid som den sterkeste fortsættelse, da sort ellers med Sa5 kan fremtvinge avbytte av Lb3 8. —, b5-b4; 9. Sc3-d5, Sc6-a5; 10. Lb3-a2, (Bedre synes S+e7) 10. —, Sf6+d5; 11. L+d5, c6; 12. La2, c5! Hittil er aapningen bekjendt fra et matparti *Tarrasch — Schlechter* som sort tapte. Ved teksttrækket skaffet sort sig den bedre bondestilling paa dronningfløien. 13. Ld5, Tb8; 14. c3, 0-0 og sort staar bedre.

I Firspringerspil forsøkte *Réti* mot *Balla* efter 1. e4, e5; 2. Sf3, Sc6; 3. Sc3, Sf6; 4. Lb5, Sd4; 5. S+e5, De7 det av *R. Herzog* (Gøteborg) opfundne taarnoffer 6. Sg4, S+g4; 7. D+g4, S+c2†; 8. Kd1, S+a1; 9. Sd5. Som svar herpaa hadde man tidligere kun analysert Dc5. *Balla* spilte imidlertid langt sterkere De5! hvorefter hvits angrep hurtig ebbet ut. —

I siciliansk parti blev efter *Sämisch's* eksempel „Paulsenvarianten“ gjort til gjenstand for mange forsøk. Dog var dommen herover

Deltagerne i Triangelmatchen Kristiania — Stockholm — Kjøbenhavn.



Th. Olafsen.

H. G. Hansen.
J. Lilja.

C. C. Christiansen.
„Aftenposten“'s schakredaktør.

L. Haasted.

G. Christiansen.
Hi. Andresen.

sluttelig mindre gunstig. Bemerkelsesverdige er aapningen i partiet *Bogoljubow — Sämisch*:

1. e2—e4, c7—c5; 2. Sf3, e6; 3. Sc3, a6; 4. d4, c+d; 5. S+d4, Dc7; 6. Ld3, Sf6; 7. 0—0, Le7; 8. Kh1!, b5 (bedre er b6); 9. f4, d6; 10. e5!, d+e; 11. f+e, D+e5 og nu kunde hvit med 12. Lf4! — *Bogoljubow* trak Df3. — komme i fordel. —

I partiet *Opocensky — Sämisch* utviklet hvit sine brikker efter følgende av *Réti* anbefalte system:

1. e4, c5; 2. Sf3, e6; 3. d4, c+d; 4. S+d4, a6; 5. c4, Dc7; 6. Le2, Sf6; 7. Sc3, Le7; 8. 0—0, 0—0; 9. Le3, d6; 10. Dd2, b6; 11. Tf1—d1, Lb7; 12. f3, Ta8—c8; 13. Ta1—c1, Db8; 14. Lf1 efterfulgt av Df2 og hvit staar betragtelig bedre. —

Nu til dronningbondeaapningen!

Den største overraskelse vakte den av *Blumenfeld*, Moskva angivne og av *Alechin* her i turneringspraksis indførte gambit:

1. d4, Sf6; 2. Sf3, c5; 3. d5, e6; 4. c4, b5! Til sammenligning henvises til partiet *Tarrasch — Alechin*.

Av de nu saa yndede uregelmæssige forsvar i dronningbondespillet — den egentlige dronninggambit spilles meget sjelden — skal kun nævnes — idet en systematisering av disse aapninger foreløbig ikke er mulig —

Grünfeld — Spielmann. — 1. d4, Sf6; 2. Sf3, c5; 3. d5, d6; 4. Sc3, Lf5; 5. Sd2, g5! (angit av *Alechin*) 6. c4, Lg6; 7. Le2 (Bedre er vel h4), Lg7; 8. 0—0, 0—0 og hvit staar meget godt

Sämisch — Grünfeld. 1. d4, Sf6; 2. c4, g6; 3. Sc3, d5. Sort erholdt likt spil. Forskjellen mellem denne spillemaate og: 1. d4, d5; 2. c4, Sf6 ligger deri at sort efter c+d, S+d5; e4 ikke maa trække Sd5 tilbake, men kan foreta avbytte paa c3.

Senere angriper sort det hvite centrum med c7—c5.

Grünfeld — Réti. 1. d4, Sf6; 2. Sf3, d6; 3. c4, Lf5 (før fortsattes med Lg4 eller Sb—d7); 4. Sc3, (Paa Sh4 følger L+b1 efterfulgt av d5) h6 etc.

Meget daarlig anseelse har nu det hollandske parti. I partiet *Grünfeld — Dr. Tartakower* skedde:

1. d4, f5; 2. g3, c6; 3. Lg2, Sf6; 4. Sh3! og sort har vanskeligheter med at faa utviklet sin dronningløper.

Som man ser blir dronninggambitten vel med rette undgaat av sort. Det rigtige forsvar mot 1. d2—d4 er aapningsteoriens næste problem. —

Parti nr. 232. Dronninggambit.

Spillet pr. telegraf i triangelmatchen Kristiania, Stockholm, København, 1922.

Stockholm:

Ludv. Collijn.

E. Jacobson.

Anton Olsson.

Kristiania:

H. G. Hansen.

J. Lilja.

G. Christiansen.

1. d2—d4 d7—d5
2. c2—c4 e7—e6
3. Sb1—c3 c7—c6
4. Sg1—f3 Lf8—b4

Sort, som ikke ønsker at følge de kjendte optraakkede stier, der alle fører ind i trange og vanskelige varianter, forsøker med dette træk en ny vei. Trækket har meget for sig. For det første utvikles en officer, for det andet bindes en av motstanderen utviklet brikke og for det tredje forsinker det trækket e2—e4, som i denne stilling vilde være av stor betydning for hvits utvikling.

5. Dd1—c2 Sb8—d7
6. a2—a3 Lb4+c3†

At trække løperen tilbake vilde være meningsløst og Dd8—a5, som tilsynelatende kan spilles, er ikke godt paa grund av 7. Ld2 efterfulgt av Tc1 eller d 1.

7. b2+c3 — —

Hvit ofrer en bonde, idet han mener at faa fuld compensation i sin stilling i centrum og en raskere utvikling med angrepsmuligheter. Han faar dog ingen glæde av dette træk og D+c3 hadde sikker tværet at foretrække.

7. — — d5+c4
8. e2—e4 b7—b5

Konsekvent. Sort kan ikke tillate at hvit uten kamp faar tilbake bonden. Desuten har sort nu etablert en smuk bondemajoritet paa dronningfløien, som i

et eventuelt slutspil vil være av stor betydning.

9 Lf1—e2 Sg8—e7
10. 0—0 f7—f6

Sort maa være forberedt paa at møte op i centrum.

11. Sf3—h4 0—0
12. f2—f4 e6—e5!
13. d4+e5 f6+e5
14. f4—f5 — —

Hvit opnaar intet med f4+e5. Vilde nærmest været til fordel for sort.

14. — — Lc8—b7
15. Ta1—b1 — —

Dette træk er godt forsaa-vidt som sort kun har et svar, men naar dette anvendes er træk- ket nytteløst og maa nærmest betegnes som bortkastet tempo. Der trues med Le2+c4†. Paa denne direkte trusel har sort mange parader, men merkelig nok er bare en god, nemlig:

15. — — Se7—c8!

Om nu 16. L+c4, b+c4; 17. T+b7, saa følger Sd7—c5 og hvit taper officer, da han ikke kan redde baade Tb7 og Sh4.

Paa det mer nærliggende 15. —, Sd7—b6 eller Sd7—c5 kommer hvit i fordel med 16. Lc1—g5 efterfulgt av f5—f6 etc.

16. Sh4—f3 Dd8—b6†
17. Kg1—h1 Sc8—d6
18. Sf3—g5 — —

Der maa hurtig gjøres noget for at faa garderet be4, som sort truer med at vinde.

18. — — c6—c5
19. Le2—f3 Sd7—f6
20. Tf1—e1 — —

Bonden er reddet.

20. — — Lb7—c8

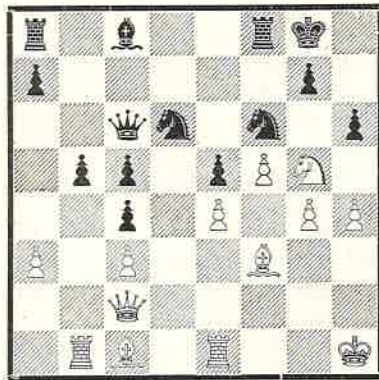
Dette tilsynelatende mystiske træk trenger en forklaring. Sort kan intet opnaa ved et direkte angrep paa b4, men av andre grunde er det ønskelig at faa dronningen placeret paa c6. Dette kunde ikke ske straks, idet hvit da spillet Sg5—e6 etterfulgt av Lc1—e3, hvorefter sort ikke kan gardere bc5.

Desuten maa sort være forberedt paa at kunne fordrive den dominerende S paa g5.

Videre var trakkert av stor betydning for at møte det angrep, som hvit nu iverksætter og som sort i sine analyser beregnede skulde komme.

21. h2—h4 Db6—c6
22. g2—g4 h7—h6!

Stillingen etter sorts 22. træk.



Nu er stillingen blitt høist interessant og spændende. Skal hvit nu redde springeren kommer sort i fordel. Eks. 23. Sg5—h3, h6—h5!. 24. g4—g5, Sf6+e4. 25. Lf3+e4, Sd6+e4. 26. Dc2+e4, Dc6+e4. 27. Te1+e4, Lc8+f5. 28. Sh3—f2, Lf5—g6!. 29. Kh1—g1, a7—a6 osv. Sort har tre bønder mer, godt spil, og vinder desuten tilbake den ofrede

officer (ved T+f2 etterfulgt av L+e4).

23. Dc2—g2! — —

Med dette træk indleder hvit et meget interessant og livlig offerspil, fuldt av muligheter. Skal det dømmes efter partiets videre forløp kan det neppe karakteriseres som korrekt; men det var allikevel hvits sterkeste forsettelse i denne stilling. Jfr. foregaaende anm. Sort faar nu riktig nok materiel fordel, men et uhyre vanskelig spil, hvis forløp ikke er klart før i 36. træk.

23. — — h6+g5

24. h4+g5 Kg8—f7

For at undgaa alle vanskeligheter tilbyr sort at gi offiseren tilbake.

25. g5—g6†! — —

Atter meget sterkt spillet. Paa 25. g5+f6 følger Tf8—h8†. 26. Kh1—g1, g7+f6 og sort faar et godt spil.

25. — — Kf7—e8!

I denne stilling, hvor et eneste tempo er avgjørende for seier eller nederlag, vilde Kf7—e7 været daarlig, da hvit senere kunde komme til med avgjørende tempovinst at spille Lg5†.

26. Lc1—f4 Sf6—d7

Hvis nu K hadde staat paa e7 vilde 27. Lg5† kommet og hvit kunde uten at ofre løperen fastholde angrepet.

27. Tb1—d1 Lc8—b7

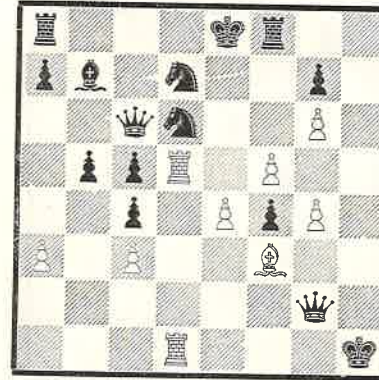
28. Td1—d5 e5+f4

Nu baade kan og maa Lf4 slaes, ellers følger L+e5 osv. med avgjørende angrep for hvit.

29. Te1—d1 — —

Om hvit nu hadde spillet 29. e4—e5, som ser plausibelt ut, vilde der ha opkommet flere morsomme varianter. Alle til sorts fordel. F. eks. 29. e4—e5

Stillingen efter hvits 29. træk.



Sd6+f5. 30. g4+f5, Tf8+f5. 31. Te1—d1, Ta8—b8. 32. Td5+d7, Dc6+f3. Eller: 29e4—e5, Sd6+f5. 30. g4+f5, Tf8+f5. 31. e5—e6, Tf5+d5. 32. e6+d7†, Ke8+d7.

29. — — Dc6+d5!

Det er klart, at hvis hvit uhindret hadde taat operere med sine to taarn paa den aapne d-linje understøttet av sine andre officerer, hurtig kunde avgjort partiet til sin fordel. Sort var naturligvis klar herover og hadde med sine to seneste træk forberedt dette motoffer, som bringer hvits angrep til at stagnere.

30. Td1+d5 — —

For hvits offer i 23. og 28. træk har sort betalt med sit dronningoffer i 29. træk. Dette har aabenbart ikke været efter hvits beregninger.

Han ser, at 30. e4+d5 fører til et spil uten vinstmuligheter og vil nu forsøke med et nyt offer at skape nye forviklinger, som kanhænde kunde gi anledning til at fiske i rørt vand.

30. — — Lb7+d5

31. e4—e5! — —

Med e4+d5 vilde hvit ødelagt sin sidste chance.

31. — — Ld5+f3

Den enkleste og bedste. Sort kunde ogsaa godt ha spillet 31. —, Sd6+f5, men det vilde git hvit endel remischancer. Et eks. herpaa er følgende:

31. Sd6+f5. 32. Lf3+d5, Sf5—e3. 33. Ld5—f7†, Ke8—e7. 34. Dg2—c6, Tf8—h8†. 35. Kh1—g1, Th8—h3. 36. Dc6—d6†, Ke7—d8. 37. e5—e6, Th3—g3†. 38. Kg1—f2, Se3+g4†.

Sort holder evig schak, da kongen ikke kan passere d-linjen paa grund av dronningtap (Td3†).

32. Dg2+f3 — —

Sort har nu betydelig materiel fordel, men der lurar endnu endel farer i de hvite bønder paa kongefløien.

32. — — Ke8—e7

33. Df3—d5 Sd7+e5

Det lønner sig at ofre en springer paa den farlige e-bonde.

34. Dd5—e6† Ke7—d8

35. De6+e5 Kd8—d7

36. De5+g7† Kd7—c6

37. Kh1—g2 a7—a5

38. Dg7—h6 b5—b4

39. g6—g7 Tf8—d8!

40. a3—a4 — —

Hvit kan ikke tillate at sort faar utføre den med 39. træk lagte plan, som gaar ut paa at spille kongen ind mellem de sorte bønder og understøtte disses fremrykning.

40. — — b4—b3

41. Kg2—f3 b3—b2

42. Dh6—h1 Td8—e8!

Med dette og følgende træk forklarer sort med faa men kraftige ord, at hans stilling nu er overlegen, og at den sorte bonde paa b2 er en farligere herre end samtlige hvite bønder paa kongefløien.

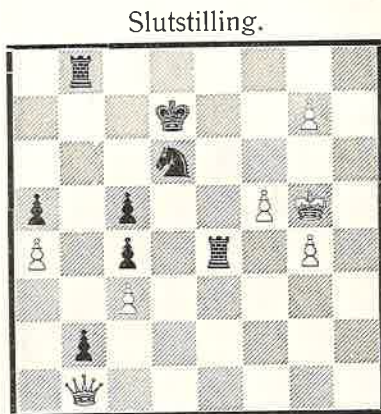
43. Kf3+f4† Te8—e4†!

44. Kf1—g5 Ta8—b8
45. Dh1—b1 Kc6—d7!
Opgit.

I denne stilling har hvid ikke længere noget rimelig træk. Paa 46. Db1+b2 følger Tb8+b2. 47. g7—g8D, Te4+g4†. 48. Kg5+g4, Tb2—g2† osv.

Paa 46. f5—f6 følger Kd7—e6 og om nu: 47. Db1+b2 saa Sd6—f7†. 48. Kg5—h4 (om Kg6 følger T+g4† og om Kh5, T+b2), Te4+g4 etc.

Anm. av H. G. Hansen i „Aftenposten“.



Parti nr. 233. Firspringerspil.

Spillet pr. telegraf i triangelmatchen Kristiania, Stockholm, Kjøbenhavn, 1922.

<i>Kristiania:</i>	<i>Stockholm:</i>
H. G. Hansen.	Ludv. Collijn.
J. Lilja.	E. Jacobsen.
G. Christiansen.	Anton Olsson.

- | | |
|-----------|--------|
| 1. e2—e4 | e7—e5 |
| 2. Sg1—f3 | Sb8—c6 |
| 3. Sb1—c3 | Sg8—f6 |
| 4. Lf1—b5 | Lf8—b4 |
| 5. 0—0 | 0—0 |
| 6. Lb5+c6 | b7+c6 |

Dette mener *Nimzowitsch* er sorts bedste forsvar. De lærde er som bekendt uenige. Dr. *Tarrasch* er nemlig av den opfatning, at d-bonden bør slaa. Vi er mest stemt for dr. *Tarrasch's* opfatning, som ialfald gir sort visse chancer for motspil.

- | | |
|------------|--------|
| 7. Sf3+e5 | Dd8—e8 |
| 8. Se5—d3 | Lb4+c3 |
| 9. d2+c3 | De8+e4 |
| 10. Tf1—e1 | De4—h4 |
| 11. Dd1—f3 | Lc8—a6 |
| 12. Sd3—c5 | La6—c4 |

I et parti mellem *Nimzowitsch* — dr. *Vidmar* i Karlsbad 1911 blev spillet 12.—, Tf8—e8.

13. Lc1—e3, La6—c4. 14. Le3—d4, d7—d6. 15. Ld4+f6, Dh4+f6, 16. Df3+c6, Te8—c8. 17. Sc5—e4 med fordel for hvid. (Bilguer). Sort forsøger noget nyt for om mulig at opnaa et bedre resultat, men forgjæves.

- | | |
|-------------|---------|
| 13. b2—b3 | Lc4—d5 |
| 14. Df3—f4 | Tf8—e8 |
| 15. Lc1—e3 | Dh4+f4 |
| 16. Le3+f4 | d7—d6 |
| 17. Sc5—a6 | Te8+e1† |
| 18. Ta1+e1 | Ta8—e8 |
| 19. Lf4—e3 | Te8—c8 |
| 20. c3—c4 | Ld5—e6 |
| 21. c4—c5 | Sf6—d5 |
| 22. Le3—d2 | Le6—f5 |
| 23. c2—c4 | Sd5—f6 |
| 24. Ld2—a5 | d6—d5 |
| 25. Sa6—b4! | Lf5—d7 |
| 26. c4+d5 | Sf6+d5 |
| 27. Sb4+d5 | c6+d5 |
| 28. Te1—e7 | Ld7—c6 |
| 29. La5+c7 | Tc8—e8 |

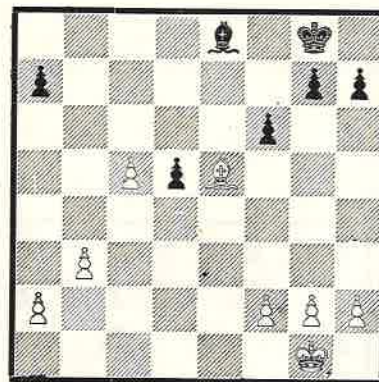
Sort haaber efter taarnavbytte at kunne opnaa remis, paa grund av de ulikefarvede løpere.

30. Te7+e8† Lc6+e8
31. Lc7—e5 — —

Hvits vinstchancer er minimale. Har rigtignok en bonde mer, men med ulikefarvede løpere er denne rent materielle fordel ikke tilstrækkelig. Hvit maa derfor søke at opnaa andre fordele og med teksttrækket findledes en plan som gaar ut raa at indskrænke sorts manøverieihet mest mulig. Det første led rpoi er at blokere den sorte hbnde paa d5.

31. — — f7—f6

Stillingen efter sorts 31. træk:



Med dette træk understøtter sort hvid i forannævnte plan og samtidig gir han sin stilling en ny svakhet ved at placere sine bønder paa sorte felter.

Det kan ved overfladisk betragtning av stillingen synes merkelig, men faktum er, at hvis sort istedenfor teksttrækket hadde spillet d5—d4!, saa hadde hans remis chancer været betydelig større.

- | | |
|------------|--------|
| 32. Le5—d4 | a7—a6 |
| 33. f2—f4 | Kg8—f8 |
| 34. g2—g4 | Kf8—e7 |

Her burde sort forsøkt sin sidste chance og spillet Le8—b5.

35. a2—a4 — —

Nu har hvid opnaadd sin hensigt, nemlig helt at avstænge sorts spil.

- | | |
|-----------|--------|
| 35. — — | Le8—d7 |
| 36. h2—h3 | h7—h5 |
| 37. f4—f5 | h5+g4 |
| 38. h3+g4 | Ke7—d8 |

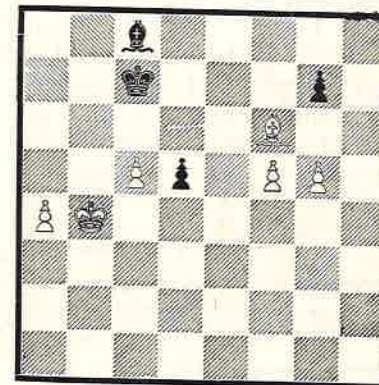
Sort kan intet foreta. F. eks. om han forsøker at opløse bondestillingen paa kongefløien og spiller 38.—, Ke7—f7, saa svarer hvid helt enkelt 39. Kg1—f2, g7—g6. 40. g4—g5! og hvit tiltvinger sig en fribonde ogsaa paa denne fløi og vinder let.

- | | |
|-------------|--------|
| 39. Kg1—f2 | Kd8—c8 |
| 40. Kf2—e3 | Kc8—c7 |
| 41. Ke3—d3 | Ld7—c8 |
| 42. Ld4—e3! | Lc8—b7 |
| 43. Kd3—c3! | Kc7—d7 |
| 44. Le3—d4! | a6—a5 |

Der truedes med Kc3—b4—a5 efterfulgt av b3—b4—b5 etc. Imidlertid forcerer nu hvid spillet i problemstil.

- | | |
|--------------|--------|
| 45. b3—b4 | a5+b4† |
| 46. Kc3+b4 | Kd7—c7 |
| 47. g4—g5 | Lb7—c8 |
| 48. Ld4+f6!! | g7+g6 |
| 49. g5+f6 | Kc7—d7 |
| 50. c5—c6† | Kd7—d6 |

Stillingen efter hvits 48. træk.

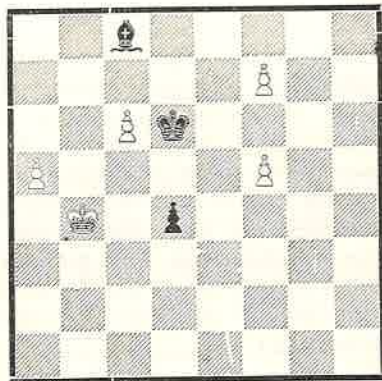


51. a4—a5 d5—d4
52. f6—f7 Opgit.

Der kunde fulgt 52.—, Kd6—e7. 53. Kb4—c4, d4—d3. 54. Kc4+d3, Lc8+f5. 55. Kd3—d4, Lf5—c8 ellers følger a5—a6. 56. Kd4—c5, Ke7+f7. 57. Kc5—b6 Kf7—e7. 58. a5—a6, Lc8+a6. 59. Kb6+a6, Ke7—d8. 60. Ka7—b7 og hvid vinder.

Anm. av H. G. Hansen
i „Aftenposten“.

Slutstilling.



Parti nr. 234. Spansk parti.

Spillet pr. telegram i triangelmatchen Kristiania, Kjøbenhavn, Stockholm, 1922.

<i>Kjøbenhavn:</i>	<i>Kristiania:</i>
<i>J. Giersing.</i>	<i>L. Haasted.</i>
<i>H. Norman-Hansen.</i>	<i>Hj. Andresen.</i>
<i>Andr. Nissen.</i>	<i>Th. Olafsen.</i>

1. e2—e4	e7—e5
2. Sg1—f3	Sb8—c6
3. Lf1—b5	a7—a6
4. Lb5—a4	Sg8—f6
5. Sb1—c3	—

Teksttrækket er sandsynligvis sterkere end 5. 0—0, idet sort efter 5,—, Sf6+e4 befrir sit spil.

5. —	Lf8—e7
6. 0—0	b7—b5
7. La4—b3	d7—d6?

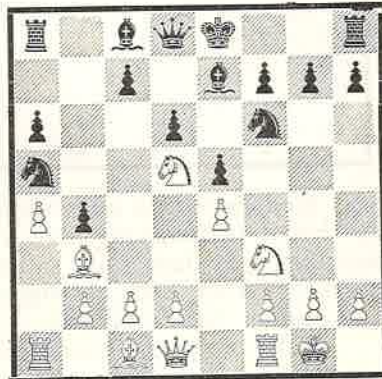
Et svakt træk. Her burde sort rokeret. Her burde hvid anledning til at indlede et kraftig angrep, som føres konsekvent hele partiet igjennem.

8. a2—a4	b5—b4
9. Sc3—d5	—

Teksttrækket er absolut at foretrække fremfor det av Dr. Svenonius tidligere anbefalte træk 9. Sc3—d2; dette træk gir nemlig sort det bedre spil.

9. — — Sc6—a5

Stillingen efter sorts 9. træk.



Sandsynligvis er det av sort spillede træk, 9,—, Sa5 det bedste. Efter 9,—, Lg4, kan f. eks. følge 10. c2—c3, 0—0. 11. Sd5†, Sf6, Le7+f6. 12. Lb3—d5, Dd8—e8. (Paa Dd7 følger a4—a5! efterfulgt av Dd1—a4). 13. Ld5+Sc6, De8+Lc6. 14. Sf3+e5 og hvid vinder og beholder en bonde med godt spil.

10. Sd5+e7 Dd8+e7
11. d2—d4 Lc8—b7

Sort slaar nu deværre ind paa en av Dr. Svenonius utanalyseret fortsættelse, som efter denes mening skulde føre til noget friere spil for hvid. Varianten konkluderer med 14. Sf3 d2. Stillingen blev til og med dette træk nøiagtig analysert av sort med det resultat, at Dr. Svenonius's bedømmelse av denne stilling blev fundet fuldstændig feilagtig. Efter denne variant opnaar sort mindst ligt spil. Dette resultat maa ogsaa vore motspillere være kommet til ved sine analyser, idet de, som det sees nedenfor, valgte en langt sterkere fortsættelse end 14. Sf3—d2. De spillede nemlig 14. Sf3—h4!!

12. Lc1—g5 c7—c5?
Sterkere var med en gang 12,—, h7—h6.
13. d4+e5 d6+e5
14. Sf3—h4!! —

Et udmerket og vidtberegnet træk, som grundlægger seiren for hvid.

Saa fremt hvid her vilde ha fulgt Dr. Svenonius's træk og spillet 14. Sf3—d2, vilde fortsættelsen antagelig blit saaledes: 14,—, h7—h6! Hvis 15. Lg5—h4, saa Ta8—d8. 16. Dd1—e2, Td8+Sd2. 17. De2+d2, Sf6+e4. 18. Lh4+e7, Se4+d2. 19. Le7+c5, Sa5+Lb3. 20. c2+b3, Sd2+b3. 21. Lc5+b4, Sb3+Ta1 og partiet blir remis. Teksttrækket 14. Sf3—h4 er imidlertid betydelig sterkere end det av Dr. Svenonius anbefalte. Sort faar nu et vanskelig og trykket spil, som neppe kan holdes.

14. — — Ta8—d8

Paa andre træk følger Sh4—f5 og sort taper i faa træk. F.

eks. 14.—, Sa5+b3. 15. Sh4—f5. De7—f8. 16. Sf5—d6† osv.

15. Lb3—d5! — —
Det bedste. Paa 15. Df3 faar sort anledning til at slaa den ubehagelige løper paa b3. Hvis da Sh4—f5, saa Sb3—d4 med officersgevinst.

15. — — Lb7—c8
Paa 15,—, g7—g6 følger 16. Dd1—f3, Td8—d6. 17. Ta1—d1 og sort maa tilslut tape en bonde. Paa 15,—, Lb7+d5 følger 16. e4+d5, De7—d7. 17. f2—f4, De7+d5, 18. Dd1—e2 med meget godt spil for hvid.

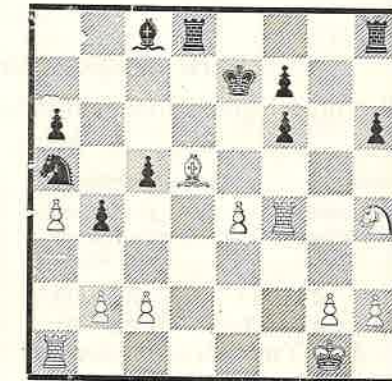
16. Dd1—f3 h7—h6
Her vilde vel ogsaa 16. f2—f4 git hvid udmerkede angrepschancer. Paa Td6 følger 17. Df3—g3, 0—0 efterfulgt av 18. f2—f4 o.s.v.

17. Lg5+f6	De7+f6
18. Df3+f6	g7+f6
19. f2—f4	e5+f4

Nødvendigt. Paa 19,—, 0—0, følger 20. f4+e5, f6+e5. 21. Sg6 med kvalitetstap for sort.

20. Tf1+f4 Ke8—e7
Ogsaa nødvendigt. Paa Td6 følger Ta1—d1! med trudselen Ld5+f7†. Parreres denne med Ke7 følger e4—e5! o.s.v.

Stillingen efter sorts 20 træk.



21. Ta1—f1 Td8—d6
 22. Sh4—f5† — —
 Sterkere var muligens 22.
 g2—g3 efterfulgt av Sg2, e3 etc.
 22. — — Lc8+f5
 23. Tf4+f5 Th8—g8
 24. h2—h4 Tg8—g4
 For at hindre 25. Ld5—a2
 etterfulgt av 26. e4—e5.
 25. Tf5—h5 Tg4—g6
 26. Tf1—f5 — —
 Paa 26. La2 følger nu b4—
 b3! 27. La2+b3, Sa5+b3. 28.
 c2+b3, Td2 (eller d3) og sort
 faar remis.
 26. — — Ke7—f8
 Sort maa parere 27. e4—e5.
 27. b2—b3 — —
 Paa La2 følger igjen Td2
 etc. og paa La8 følger Sc4 og
 sort vilde faat et chancerikt
 og bra spil.
 27. — — Td6—d8
 Sort vil forhindre 28. Ld5
 — a8.
 28. Kg1—h2 — —
 Paa 28. Kg1—f2 opnaar
 sort mindst remis. F. eks. 28.
 Kf2, Td8—d7. 29. Kf2—f3, Td7
 —c7. 30. Ld5—a8, Sa5+b3. 31.
 c2+b3, c5—c4 med store gevinst-
 muligheter for sort.
 28. — — Td8—d7
 29. Kh2—h3 c5—c4?

Sort er nu i en slags „træk-
 tvang“ og maa forsøke endelig
 engang at bringe sin springer
 paa a5 med i spillet.

30. b3+c4 Sa5—b7
 Paa Tc7 vilde fulgt c4—c5
 og denne bonde kan ikke slaes
 paa grund av L+f7 etc.

31. Tf5—f2 Sb7—d6
 32. c4—c5 Sd6—e8
 Med en liten trusel (Sg7).
 33. Th5—f5 Td7—d8?
 Her vilde a6—a5 været bedre.
 34. a4—a5 Kf8—e7
 35. g2—g4 Se8—c7

Sort har ikke lenger gode
 træk til sin raadighet; men for-
 søker at opnaa den lille chance
 som ligger i et taarnslutspil.

36. h4—h5 Tg6—g7
 37. Tf5+f6 Sc7+d5
 38. e4+d5 Td8+d5
 39. Tf6+h6 Td5—d1

Hvis hvit slaar a-bonden
 vil sort splitte bønderne paa kon-
 gefløien ved Th1† efterfulgt av
 T+h5 (eller g4), eftersom den
 hvite konge gaar eller Tf2 stilles
 til avbytte.

40. Tf2—e2† Ke7—d7
 41. c5—c6† Kd7—d8
 42. c6—c7† Kd8+c7
 43. Te2—e7† Opgit.

Anm. av spillekomiteen i „Aftenposten“.

Parli nr. 235. Dronningbondespil.

Spillet pr. telegraf i triangelmatchen Kristiania, Kjøbenhavn, Stock-
 holm, 1922.

Kristiania: Kjøbenhavn:
 L. Haasted. J. Giersing.
 Hj. Andresen. H. Norman-Hansen.
 Th. Olafsen. Andr. Nissen.

1. d2—d4 d7—d5
 2. Sg1—f3 Sg8—f6
 Dr. Tarrasch anbefaler her
 c7—c5.

3. c2—c4 e7—e6
 4. Sb1—c3 Sb8—d7
 Med dette træk planlægger
 sort at slaa ind paa den i sidste
 utgave av Collijn's lærebok anbe-
 falte variant. Denne fører dog
 til et trangt spil for sort.
 5. Lc1—g5 c7—c6

6. e2—e3 — —
 Her var 6. e2—e4 fristende.
 Men fører efter 6.—, d5+e4. 7.
 Sc3+e4, Lf8—b4†. 8. Lg5—d2!
 Lb4—e7! 9. Lf1—d3, c6—c5!
 10. Ld2—c3, b7—b6. 11. 0—0,
 Lc8—b7 kun til likt spil.

6. — — Dd8—a5
 7. Sf3—d2 d5+c4
 Rubinstein anbefaler dette
 træk som det bedste, idet sort i
 slutspillet skulde faa fordel av de
 to løpere. Imidlertid opnaes van-
 skelig denne fordel, thi hvit kan
 tvinge avbytte av en av løperne
 med fordelagtig slutspil.

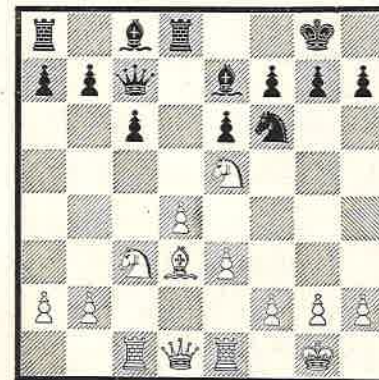
8. Lg5+f6 Sd7+f6
 9. Sd2+c4 Da5—c7
 10. Ta1—c1! — —

En ubehagelig opponnent
 til dronningen paa c7. Hvorved
 c6—c5 foreløbig hindres.

10. — — Lf8—e7
 11. Lf1—d3 0—0
 12. 0—0 Tf8—d8
 13. Sc4—e5 — —

I denne stilling kan ikke
 spilles 13. e3—e4 p. gr. av 13.
 —, Df4! Paa e3—e4 kan sort
 selvfølgelig ikke spille 13.—, Td8
 +d4 paa gr. av 14. e4 e5, S∞.
 15. L+h7† og kvalitetstap.

13. — — Lc8—d7
 Stillingen efter hvits 13. træk.



14. f2—f4 Ld7—e8
 Nødvendig bl. a. for at fri-
 gjøre springeren, idet hvit efter
 S∞ truet L+h7†, K+h7 efterfulgt
 av D—h5† og Dh5+f7† samt
 Tf3 med udækbar matt.

15. Tf1—f3 — —
 Nu faar sort anledning til
 at spille c6—c5, som tilsynela-
 tende befrir hans spil noget.
 Aljechin anbefaler her 15. Sa4 for
 at hindre c5. Det valgte tekst-
 træk indebærer dog store angreps-
 muligheter.

15. — — c6—c5
 16. g2—g4! — —
 Sterkere end 16. Tf3—h3,
 idet hvit efter 16.—, g7—g6. 17.
 Dd1—e1, c5+d4 (bedst). 18.
 Sc3—d5, Dc7—d6. 19. Sd5+f6,
 Le7+f6 ikke kan gjennomføre
 angrepet. Eller 19. Sd5+e7†,
 Dd6+e7. 20. Dd1—h4, d4+e3!
 og sort staar sikkert. Skulde alt-
 saa angrepet kunne gjennomføres,
 maatte Sf6 fordrives.

16. — — g7—g6
 Det eneste træk!
 Efter f. eks. c5+d4 følger:
 17. Sc3—d5, Dc7—d6. 18. Sd5
 +f6, Le7+f6. 19. Se5—c4! Dd6
 —d7 (eller c7). (Paa Dd6—
 d5 følger e3—e4 med tempo-
 gevinst). 20. g4—g5, Lf6—e7.
 21. Sc4—e5! De6. 22. Ld3+
 h7†, Kg8+h7. 23. Tf3—h3†,
 Kh7—g8. 24. Dd1—h5 — og
 matt.

Paa 22. , Kf8, følger Lh7
 —d3 efterfulgt av Th3 og Dh5
 og hvit vinder.

17. g4—g5 Sf6—d7
 Ikke 17.—, Sf6—d5 p. gr.
 av Sc3—e4 og bonde c5 tapes.
 18. Se5—g4! — —

For at beholde springeren
 til den fuldstændige gjennomfø-
 relse av angrepet. Ikke Sc3—e4

p. gr. av Sd7+e5 etterfulgt av Le8-c6.

18. — — c5+d4

Paa alle andre træk tapes en bonde. F. eks. 18.—, h7—h5, for at forsøke at ta braadden av hvits angrep; eller f7—f5. 19. g5+f6 e. p. Sd7+f6. 20. Sg4+f6†, Le7+f6. 21. Sc3—e4! og bonde c5 tapes.

Eller 18. Ta8—c8. 19. Sc3—e4, b7—b6. 20. Ld3—a6.

19. Sc3—d5 Dc7—d6

20. Sd5+e7† Dd6+e7

21. Ld3—b5! De7—b4!!

Sorts eneste træk.

Hvit truer matt i faa træk efter D+d4 og Sh6†. Og Sd7 kan ikke flytte p. gr. av kvalitets-tap efter Sf6† og Sf6+e8. Tekst-trækket fremtvinger avbytte paa d7, da a2—a4 ikke fører frem p. gr. av d4+e3 og event. Db4—d2.

22. Lb5+d7 Le8+d7

23. Dd1+d4 — —

Desværre nødvendig av hensyn til trudselen D+b2 og Lc6.

23. — — Db4+d4

24. e3+d4 — —

Det har nu lykkes sort at befri sit spil noget. Hvit har dog et friere spil, med godt angrep.

24. — — Ld7—c6

25. Sg4—f6† Kg8—g7

Større chancer bød her Kg8—f8! Paa Tf3—h3 kan følge Kf8—e7! Th3+h7. Td8—h8, Th7+h8, Ta8+h8 og sort truer Th4 resp. Th3 og bonden erobres tilbake. Selvfølgelig ikke 26. Sf6+h7† p. gr. av Kf8—g7. 27. Tf3—h3, Td8—h8 og sort vilde vinde en officer.

26. Tf3—h3 Td8—h8

Teksttrækket er ikke godt.

Her maatte spilles 26.—, h7—h5.

27. Th3—h6 — —

Hvit blokerer nu den sorte kongestilling.

27. — — Ta8—d8

28. Tc1—d1 Lc6—d5

29. a2—a3 Ld8—d6

Bedre var vel Tc8.

30. Td1—d3 — —

Her kan hvit ikke spille T+h7† p. gr. av Th8+h7, Sf6—e8†, Kg7—f8, Se8+d6, Th7—h4!, hvormed sort vinder tilbake bonden med bedre spil.

30. — — Td6—b6

31. b2—b4 Ld5—c6

Bedre var vel ogsaa nu Tc6, skjønt partiet nu neppe længer kan holdes av sort p. gr. av følgende fortsættelse: 31.—, Tc6. 32. Td3—h3, Tc7—c4. 33. Th6+h7†, Th8+h7. 34. Th3+h7† Kg7—f8. 35. f4—f5!

32. Td3—c3! — —

Tilsigter bl. a. at ta imot sorts eneste parade (a7—a5) paa hvits trussel h2—h4—h5 osv.

32. — — Th8—d8?

Sort vil antagelig søke at frigjøre sit spil ved at ofre kvaliteten. Men teksttrækket leder, foruten til kvalitetstap, til øieblikkelig tapsstilling.

Bedre chancer bød 32.—, a7—a5, skjønt partiet ogsaa efter dette træk er tapt for sort. F. eks. 32.—, a7—a5. 33. b4+a5, Tb6—b1† (bedst). 34. Kg1—f2, Tb1—d1. 35. a5—a6, Td1+d4. 36. a6+b7, Lc6+b7. 37. Kf2—d3, Td4—a4 (bedst). 38. h2—h4 osv.

33. d4—d5!! Td8+d5

Tvungent! Paa 33.—, Lc6+d5 følger 34. Th6+h7†, Kg7—f8. 35. Tc3—c7 etc. Og paa 33.—, e6+d5 følger 34. Th6+h7†, Kg7—f8, 35. Th7—h8†, Kf8

—e7. 36. Tc3—c3†, Ke7—d6. 37. Th8+d8 og hvit vinder. Paa 33.—, Le6—d7 følger 34. Tc3—c7, Tb6—d6. 35. Th6+h7†, Kg7—f8. 36. Th7—h8†, Kf8—e7. 37. Th8+d8, Ke7+d8. 38. Tc7+d7†, Td6+d7. 39. Sf6+d7, Kd8+d7 og hvit vinder.

34. Th6+h7† Kg7—f8

35. Sf6+d5 e6+d5

Det bedste.

36. Tc3—e3 — —

Her truer hvit at sætte sort matt i 3 træk.

36. — — Kf8—g8

37. Th7—h6 a7—a5

Nu kommer dette træk forsent.

38. Te3—e7 a5+b4

39. Te7—c7 Lc6—e8

Det eneste træk. Paa 39.—, Kg8—f8 følger 40. Th6—h8†, Kf8—g7. 41. Th8—d8! med udækbar matt.

40. f4—f5!! — —

Paa dette avgjørende træk findes ingen parade.

40. — — b4+a3

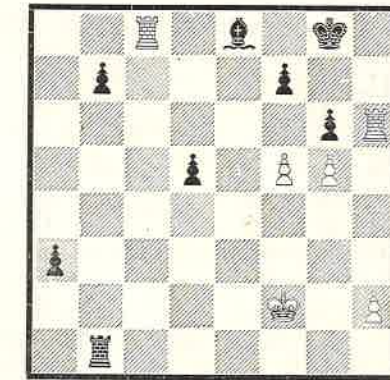
Den sorte løper gaar nu tapt. Relativt bedst var vel 40.—, Tb6—c6, men efter taarnav-

bytte er slutspillet let vundet for hvit.

41. Tc7—c8 Tb6—b1†

42. Kg1—f2 Opgit.

Slutstilling.



Sort kan her vanskelig dække matten. F. eks. 42.—, Tb2†. 43. Ke3, g6+f5. 44. Tc8+Le8†, Kg8—g7. 45. Th6—h8!, f7—f6. 46. Th8—g8†, Kg7—h7. (Hvis Kg7—f7, saa g5—g6 matt). 47. g5+f6 med matt i 2 træk efterat den hvite konge har unddraget sig samtlige schakker.

Anm. av spillekomiteen i „Aftenposten“.

Parti nr. 236. Dronningbondespil.

Spillet i matchen Christiania Schakselskab—Göteborg Schackförbund 4de juni 1922.

Jac. A. Brekke.

K. Berndtsson.

1. d2—d4 Sg8—f6

2. Sg1—f3 e7—e6

3. c2—c4 b7—b6

Her kan sort med fordel spille c7—c5! Fortsætter hvit med 4. d4—d5, som jo ser nærliggende ut, kan sort med b7—b5! spille den av *Blumenfeldt* angivne gambit, som efter partiet

dr. *Tarrasch—Alechin* i Pystianturneringen iaar at dømme, bringer sort i fordel.

4. g2—g3 Lc8—b7

5. Lf1—g2 d7—d5

6. 0—0 — —

Den bedste fortsættelse er sikkerlig 6. Sf3—e5! som er anbefalt av *Alechin* og av ham spillet bl. a. i Budapesterturne-

ringen mot dr. *Vadja*. Trækket indleder et længe vedvarende press mot d5.

- | | |
|---|--------|
| 6. — — | d5+c4 |
| 7. Dd1—a4† | Sb8—d7 |
| 8. Da4+c4 | Lf8—d6 |
| 9. Sb1—c3 | 0—0 |
| I betragtning kom c7—c5. | |
| 10. Lc1—g5 | h7—h6 |
| 11. Lg5+f6 | Sd7+f6 |
| 12. Tf1—e1 | c7—c5 |
| 13. e2—e4 | c5+d4 |
| 14. Dc4+d4 | Ld6—c5 |
| 15. Dd4—a4 | Sf6—g4 |
| 16. Te1—e2 | f7—f5 |
| 17. Ta1—d1 | Dd8—c8 |
| 18. e4+f5 | e6+f5 |
| 19. h2—h3 | Sg4—f6 |
| Til interessante forviklinger hadde 19. —, f5—f4 ledet. Slaar herpaa hvit springeren faar sort et uimotstaelig angrep ved f4 +g3. | |
| 20. Sf3—h4 | Lb7+g2 |

Parti nr. 237. Dronningbondespil.

Spillet i matchen Christiania Schakselskab—Göteborg Schackförbund 4de juni 1922.

- | | |
|--|--------------------|
| <i>O. Smedal.</i> | <i>A. Larsson.</i> |
| 1. d2—d4 | d7—d5 |
| 2. Sg1—f3 | e7—e6 |
| 3. e2—e3 | Sg8—f6 |
| 4. Lf1—d3 | Lf8—d6 |
| 5. Sb1—d2 | Sb8—d7 |
| 6. 0—0 | 0—0 |
| 7. c2—c4 | c7—c6 |
| Det var bedre med 7. —, c7—c5 at opretholde symetrien, sml. 10de træk. | |
| 8. e3—e4 | d5+e4 |
| 9. Sd2+e4 | Sf6+e4 |
| 10. Ld3+e4 | c6—c5 |
| 10. —, e6—e5, som var det naturlige træk, koster en bonde. | |
| 11. Le4—c2 | h7—h6 |
| 12. Dd1—d3 | Sd7—f6 |

- | | |
|---|-----------------------|
| 21. Sh4+g2 | — — |
| I betragtning kom 21. K +g2. | |
| 21. — — | Sf6—h5 |
| 22. Sc3—d5! | Sh5+g3 |
| 23. Sd5—e7† | Lc5+e7 |
| 24. Te1+e7 | Sg3—h5 |
| 25. Td1—d7 | Dc7—c1† |
| 26. Kg1—h2 | Dc1+b2? |
| Sort overser hvits trusel. Med Dg5 kan denne pareres. | |
| 27. Da4—h4! | — — |
| Nu er sorts stilling ikke til at forsvare. | |
| 27. — — | Ta8—d8 |
| 28. Td7+a7 | Td8—a8 |
| 29. Ta7+a8 | Tf8+a8 |
| 30. Dh4+h5 | D b 2+f2? |
| Som avslutning en „bukk“ i tidsnød, men partiet er naturligvis ikke lenger tii at forsvare. | |
| 31. Dh5—f7† | og matt i næste træk. |

- | | | | |
|--------------------------|--------|-------------|---------|
| 23. Kg1—f2 | Kg8—g7 | 35. Se1—c2 | Se6—c5? |
| 24. Te1+e8 | Sf6+e8 | 36. Ld3+f5 | Kf6+f5 |
| 25. Ta1—d1 | Se8—c7 | 37. Sc2—d4† | Kf5—g4 |
| 26. Sd3—b2 | Td8+d1 | 38. Sd4+c6 | g5+f4† |
| 27. Sb2+d1 | Kg7—f6 | 39. g3+f4 | Kg4—h3 |
| 28. Kf2—e3 | Kf6—e5 | 40. b3—b4 | Sc5—d7 |
| 29. Sd1—b2 | f7—f5 | 41. Sc6—e5 | Sd7—f6 |
| 30. Sb2—d3† | Ke5—f6 | 42. Ke3—f3 | h6—h5 |
| 31. g2—g3 | Sc7—e6 | 43. c4—c5 | b6+c5 |
| 32. 3—f4 | Lc6—e4 | 44. b4+c5 | h5—h4 |
| 33. Sd ^f 3—e1 | Le4—c6 | 45. c5—c6 | Sf6—e8 |
| 34. Lc2—d3 | b7—b6 | 46. Se5—g4 | Opgit. |

Parti nr. 238. Skotsk parti.

Spillet i matchen Christiania Schakselskab—Göteborg Schackförbund 4de juni 1922.

- | | |
|--------------------|----------------------|
| <i>O. Nilsson.</i> | <i>H. G. Hansen.</i> |
| 1. e2—e4 | e7—e5 |
| 2. Sg1—f3 | Sb8—c6 |
| 3. d2—d4 | e5+d4 |
| 4. Sf3+d4 | Sg8—f6 |
| 5. Sb1—c3 | Lf8—e7 |
| 6. Sd4+c6 | d7+c6 |

Vanlig spilles her 6. —, b+c6. Tekstrækket har den svakhet at sort opgir centrum.

- | | |
|------------|--------|
| 7. Lf1—d3 | Lc8—e6 |
| 8. 0—0 | Dd8—d6 |
| 9. Sc3—e2 | 0—0—0 |
| 10. Lc1—f4 | Dd6—c5 |
| 11. Se2—g3 | Sf6—g4 |
| 12. a2—a3 | g7—g5 |

Sorts chance bestaar i et bondeangrep paa kongefløien.

- | | |
|---|--------|
| 13. Lf4—d2 | Dc5—d6 |
| Der truedes med officersgevinst gjennom Lb4. Den sorte dronnings uheldige postering er en medvirkende aarsak til at angrepet paa kongefløien ikke fører frem. | |
| 14. Ld2—c3 | f7—f6 |
| 15. Dd1—e2 | h7—h5 |

I betragtning kom her Sg4—e5.

- | | |
|------------|--------|
| 16. Tf1—d1 | c6—c5? |
|------------|--------|

Fører straks til katastrofe. Likeledes er h5—h4 forhindret paa grund av det samme sterke træk hvit har til sin raadighet.

Sortskulde imidlertid ha spillet Dd6—f4! og hvit maa vel p. g. a. dobbelttruselen h5—h4 og Lc5 fortsatte med 17. Ld2 hvorpaa følger De5 og hvit tør neppe undlate at ta remis (Lc3, Df4, Ld2, De5).

- | | |
|-------------|--------|
| 17. e4—e5! | Dd6—b6 |
| 18. Sg3—f5 | Le6+f5 |
| 19. Ld3+f5† | Kc8—b8 |
| 20. Lf5+g4 | h5+g4 |
| 21. Td1+d8 | Th8+d8 |
| 22. De2+g4 | f6+e5 |
| 23. Lc3+e5 | Db6—c6 |

Paa 23. —, Td2 følger 24. Lc3 og hvis derpaa T+c2; 25. De4!

- | | |
|-------------|--------|
| 24. Ta1—e1 | b7—b5 |
| 25. h2—h3 | b5—b4 |
| 26. Dg4—c4 | Kb8—b7 |
| 27. a3+b4 | c5+b4 |
| 28. Dc4+c6† | Kb7+c6 |
| 29. Le5+c7 | Kc6+c7 |
| 30. Te1+e7† | — — |

Sort opgav efter yderligere nogen faa træk.

Parti nr. 239. Dronningbondespil.

Spillet i matchen Réti—Sämisch mars 1922. 8de matchparti.

Sämisch.

Réti.

1. d2—d4 Sg8—f6
2. c2—c4 — —

Naar hvit ikke skyr Budapestgambittens forviklinger (e7—e5) er dette træk at foretrække fremfor 2. Sf3, da springeren senere bedre kan utvikles over e2 for ikke at forhindre f-bondens fremrykning.

2. — — b7—b6
3. Sb1—c3 Lc8—b7
4. Dd1—c2 g7—g6
5. e2—e4 d7—d6
6. g2—g3 Lf8—g7
7. Lf1—g2 Sb8—c6

Oprindeligt tænkte sort her paa at fortsætte med 7. Sbd7 efterfulgt av 0—0, Kh8, Sg8 og eventuelt Se7 og f5. Derpaa mente han at han gennem springerutviklingen Sb8—c6—e7 ved siden av Sd7 kunne spare tempoet Kh8. Da imidlertid planen f7—f5 er ugjennemførlig og defensivopstillingen Kh8 og Sg8 ikke er nødvendig taper sort endog to tempi.

8. Sg1—e2 e7—e5
9. d4—d5 Sc6—e7

En meget bedre idé vilde Sd4 ha været.

Parti nr. 240. Dronningbondespil.

Spillet i Pystianturningens 1ste runde april 1922. Partiet er det mest interessante i denne runde. Saavel i anlæg som kombinationer er det karakteristisk for den likesaa originale som skarpe stil der særpræger verdensmesterskapskandidaten *Alechin*.

Dr. Tarrasch.

Alechin.

1. d2—d4 Sg8—f6
2. Sg1—f3 e7—e6
3. c2—c4 c7—c5
4. d4—d5 b7—b5

10. 0—0 0—0
11. f2—f4 e5+f4
12. g3+f4 Sf6—d7
13. Sc3—b5! — —

Dette træk krydser sorts ovenfor angivne plan. Ti paa f7—f5 vil nu en hvit springer sætte sig fast paa f6.

13. — — Kg8—h8
14. Lc1—d2 Sf6—g8
15. Ld2—c3 h7—h6
16. Ta1—e1 a7—a6
17. Sb5—d4 Dd8—h4?
18. Sd4—f3 Dh4—e7

Sort kan ikke spille Dh5 paa grund av 19. h3! som truer dronningtap med Sg3.

19. Se2—d4 Kh8—h7

Sort gaar væk fra løperens diagonal, da følgende fortsættelse ellers vilde være avgjørende: 20. e5, d+e; 21. f+e, S+e5; 22. T+e5. Kongetrækket gir imidlertid motstanderen anledning til en avgjørende kombination.

20. Sd4—f5! g6+f5
21. e4+f5 og vinder, da sort ikke kan trække dronningen til h8 paa grund av 22. f6†, Kh8;
23. f+g.

(Anm. av Réti for *Norsk Schakblad*.)

Bedre er antagelig Sc3.

5. — — f7+e6
6. c4+b5 d7—d5
7. e2—e3 Lf8—d6
8. Sb1—c3 0—0
9. Lf1—e2 Lc8—b7
10. b2—b3 — —

Den eneste chance til at befri sit spil var her: 10. e4, Sb8—d7!; 11. e+d, e+d; 12. Lg5.

10. — — Sb8—d7
11. Lc1—b2 Dd8—e7
12. 0—0 Ta8—d8
13. Dd1—c2 e6—e5
14. Tf1—e1 e5—e4
15. Sf3—d2 Sd7—e5
16. Sc3—d1 Sf6—g4
17. Le2+g4 — —

Hvis 17. h3 saa analog med partifortsættelsen Sh6 efterfulgt av Sf5 og d5—d4.

17. — — Se5+g4
18. Sd2—f1 De7—g5!

Indleder angrepet paa g2 og fremtvinger derved den avgjørende svækkelse h2—h3.

19. h2—h3 Sg4—h6
20. Kg1—h1 Sh6—f5
21. Sf1—h2 d5—d4
22. Lb2—c1 — —

Hvis 22. e+d saa e4—e3!;
23. Tg1, Dg3!!

22. — — d4—d3
23. Dc2—c4† Kg8—h8
24. Lc1—b2 Sf5—g3†

Naturligvis kan springeren ikke slaas hverken nu eller senere.

25. Kh1—g1 Lb7—d5
26. Dc4—a4 — —

Paa andre dronningtræk vinder straks Se2†.

26. — — Sg3—e2†
27. Kg1—h1 Tf8—f7
28. Da4—a6! — —

Det eneste træk der kan hindre taarnfordobling paa f-linjen,
28. — — h7—h5

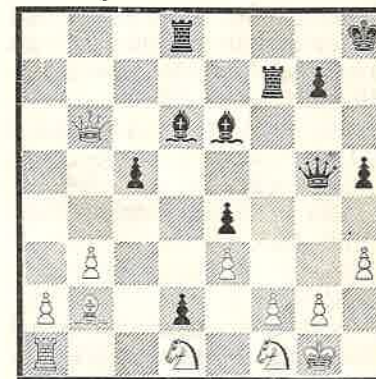
En nødvendig forberedelse til den avgjørende offerkombination i 34 træk.

29. b5—b6 Se2—g3†

Hvit truet med kvalitetsoffer paa e2.

30. Kh1—g1 a7+b6
31. Da6+b6 d3—d2
32. Te1—f1 Sg3+f1
33. Sh2+f1 Ld5—e6!

Stilling efter sorts 33te træk.



34. Kg1—h1 — —
Meget elegant er følgende vending: 34. Dc6, Tf3!; 35. D+e4, Ld5; 36. D∞, D+g2†!!; 37. K+g2, Tg3††; 38. Kh2, Tg2†; 39. Kh1, Th2††; 40. Kg1, Th1 matt.

34. — — Le6+h3!
35. g2+h3 Tf7—f3
36. Sf1—g3 h5—h4!
37. Lb2—f6 — —

Endnu et forsøk.

37. — — Dg5+f6
38. Sg3+e4 Tf3+h3†
Opgit.

(Noter av Réti for *Norsk Schakblad*.)

Parti nr. 241. Dronningbondespil.

Spillet i Pystianturneringen april 1922.

R. Réti.	H. Johner.
1. d2—d4	Sg8—f6
2. c2—c4	e7—e6
3. Sb1—c3	c7—c5
Denne aapning er ugunstig for sort.	
4. d4—d5	e6—e5
5. e2—e4	d7—d6
6. Lf1—d3	g7—g6
7. h2—h3!	— —
Baade for at kunne spille Le3, uten at bli forstyrret av Sg4 som for at kunne spille g2—g4 hvis sort skulde true med at befri sit spil ved f7—f5.	
7. — —	Lf8—g7
8. Lc1—e3	0—0
9. Sg1—e2	— —
Paa 9. Dd2 spiller sort Te8;	
10. Lh6, Lh8.	
9. — —	Sf6—e8
10. g2—g4	— —
Sort som staar daarlig vil nu befri sig for enhver pris.	
10. — —	f7—f5
11. g4+f5	g6+f5
12. e4+f5	e5—e4
Efter 12. —, L+f5; 13. L+f5, T+f5; 14. Sg3 ved siden av Dg4 vilde sorts spil hurtig bli uholdbart. Ved bondeofret skaffer sort sig feltet e5 og sine officerer mere spillerum.	
13. Sc3+e4	Lc8+f5
14. Se2—g3	Lf5—g6
15. Dd1—d2	Sb8—d7
16. Se4—g5	Dd8—f6
17. Ld3+g6	Df5+g6
18. Sg5—e6	Sd7—e5
Dette kvalitetsoffer er i praksis sorts bedste chance.	
19. Se6+f8	Kg8+f8
20. Dd2—e2	Se5—d3†
21. Ke1—f1	Sd3+b2

Nu truer sort Sb2+c4. Hvit forsvarer sig imidlertid ikke, men tilriver sig angrepet gjennom et par energiske træk.

22. Dd2—f3†! Kf8—g8
 23. Sg3—f5 Kg8—h8
 24. Th1—g1 Dg6—f7
 Df6 vilde skaffe hvit et tempo, nemlig 25. Lg5 og hvis da De5 saa yderligere et ved Te1.
 25. Le3—h6! Lg7—e5
 Paa 25. —, L+h6 vinder 26. S+h6!, paa 25. —, S+c4;
 26. T+g7, S+g7. 27. Dc3!
 26. Ta1—e1! .Sb2+c4
 27. Te1—e4 b7—b5
 Paa D+d5 vinder 28. Se7.
 28. Te4—g4 Se8—c7

Nu er der opstaat en stilling som er rik paa interessante muligheter, f. eks.:

- A. 29. Tg7, L+g7; 30. T+g7, D+d5; 31. T+c7, D+f3?; 32. Lg7†, Kg8; 33. Sh6 matt.
 Sort spiller imidlertid 31. —, Sd2† og vinder.
 B. 29. T+c4, b+c; 30. Lg7†, L+g7; 31. T+g7, D+d5?; 32. T+h7†! K+h7; 33. Dh5†, og matt i tre træk.

Sort trækker dog bedre 31. —, D+g7 hvorpaa der opstaar et langvarig slutspil.

I partiet fulgte det straks avgjørende „flugttræk“
 29. Lh6—c1!! — —
 hvorpaa sort mot trudselen 30. Sh6! (som ogsaa følger paa D+d5 eller S+d5) ikke har noget forsvar, da efter 29. —, h6 eller h5, 30. Tg6 vinder.

Sort gav op.

(Anm. av Réti for *Norsk Schakblad.*)

Parti nr. 242. Dronningbondespil.

I „Berliner Schachheim“ blev det nylig spilt tre partier mellem hr. S. Lima, Stavanger og den bekjendte Berlinermester C.v. Bardeleben. Den sidste vandt derav to og tapte ett. Dette av hr. Lima meget godt spilte parti lar vi her følge.

S. Lima.	C.v. Bardeleben.
1. d2—d4	d7—d5
2. Sg1—f3	Sg8—f6
3. e2—e3	— —

Mer brukt er 3. c2—c4 for derefter at trække dronningløperen til g5. Men teksttrækket er naturligvis likeledes godt og sikkert.

3. — —	e7—e6
4. b2—b3	— —

Nu vilde c2—c4 være at foretrække.

4. — —	Lf8—b4†
--------	---------

Dette er det rette svar paa det foregaaende bondetrækk — til b3. Hvit er nu i den ubehagelige stilling enten ved Lc1—d2 at maatte opgi sin dronningløper fianchettering, eller med c2—c3 at maatte indesperre løperen paa b2.

5. c2—c3	Lb4—d6
6. Lf1—d3	c7—c5
7. 0—0	0—0
8. Lc1—b2	b7—b6
9. Sb1—d2	Lc8—b7
10. Sf3—e5	Sb8—d7

At foretrække var 10. Sf6—e4, for eventuelt at fortsætte med f7—f6.

11. f2—f4	Sf6—e4
12. Dd1—c2	f7—f5
13. Sd2—f3	Ta8—c8
14. Dc2—e2	Sd7—f6
15. c3—c4	Dd8—e7
16. c4+d5	e6+d5
17. Sf3—g5!	— —

I denne indviklede stilling finder føreren av de hvite brikker det rigtige træk, som skaffer ham gode angrepschanser, og viser derved at han besitter et bra posisjonsblikk.

17. — —	Se4+g5
18. f4+g5	Sf6—e4
19. g5—g6!	— —
Atter meget sterkt spillet.	
19. — —	h7—h6
20. Td1—f4	c5+d4
21. e3+d4	Ld6+e5
22. d4+e5	De7—g5
23. Ta1—f1	Dg5+g6
24. Ld3—b5	Dg6—e6
25. De2—h5	Tf8—f7

Paa 25. Kg8—h7, som kommer i betragtning, vilde hvit kunde forsætte angrepet med I26. g2—g4. Av tvilsom værdi vide, derimot være 26. Tf4+f5; Tf8+f5 27. Dh5+f5†, De6+f5, 28. Tf1+f5 paa grund av 28. Tc8—c2. I denne variant er desuten at bemerke at sort paa 26. Tf4+f5 kunde svare med 26. g7—g6, imidlertid vilde hvit spille 27. Tf5+f8! g6+h5. 28. Tf1—f7†, Kh7—g6. 29. Tf7—f6† og være noget i fordel.

26. Tf4+f5	Tc8—f8
27. Tf5+f7	Tf8+f7
28. Tf1+f7	De6+f7
29. Dh5+f7†	Kg8+f7
30. Lb5+d7	Se4—c5
31. Ld7—g4	Sc5—d3?

En feil som straks medfører tap av partiet. At foretrække var Sc5—e6.

32. e5—e6†	Kf7—e8
33. Lb2+g7	Lb7—c8
34. Lg7+h6	Sd3—c5
35. Lg4—h5†	Ke8—e7
36. Lh6—g5†	Ke7+e6
37. Lh5—g4†	Ke6—d6
38. Lg4+c8	Opgit.

(Noter av C.v. Bardeleben.)

Parti nr. 243. Ikke mottat kongegambit.

Spillet i en match i Bad Aussee, sommeren 1921.

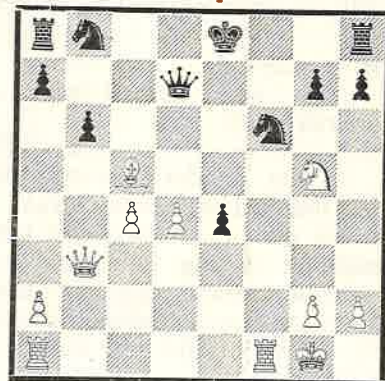
- | | |
|-------------|----------------|
| <i>Euve</i> | <i>Maroczy</i> |
| 1. e2—e4 | e7—e5 |
| 2. f2—f4 | Lf8—c5 |
| 3. Sg1—f3 | d7—d6 |
| 4. c2—c3 | Lc8—g4 |
- Bedre er Sg8—f6.
5. f4—e5!
- Med denne fortsættelse kommer hvit i fordel.
- | | |
|-----------|--------|
| 5. — — | d6+e5 |
| 6. Dd1—a4 | Lg4—d7 |
- Paa 6. — —, Dd7 følger 7. Lb5, c6; 8. S+e5!
- | | |
|-----------|--------|
| 7. Da4—c2 | Dd8—e7 |
|-----------|--------|
- Hvis 7. — —, Sc6, saa 8. b4, Ld6; 9. Lc4 med fordel for hvit.
- | | |
|----------|---------|
| 8. d2—d4 | e5+d4 |
| 9. c3+d4 | Lc5—b4† |
- Sort befinder sig allerede i en mindre tilfredsstillende stilling.
- | | |
|------------|--------|
| 10. Sb1—c3 | Ld7—c6 |
|------------|--------|
- Paa 10. — —, Sf6 følger e5.
- | | |
|-------------|---------|
| 11. Lf1—d3 | Lb4+c3† |
| 12. b2+c3 | Lc6+e4 |
| 13. Ld3+e4 | f7—f5 |
| 14. 0—0 | f5+e4 |
| 15. Dc2—b3! | — — |
- Dette træk er mer energisk end det mer nærliggende La3. Den hollandske mester fører partiet helt udmerket.
- | | |
|------------|--------|
| 15. — — | c7—c5 |
| 16. Lc1—a3 | Sg8—f6 |
| 17. La3+c5 | De7—f7 |
| 18. c3—c4! | — — |
- Dronningbytte vilde kun besværliggjøre gevinsten. Efter teksttrækket bryter den sorte stilling raskt sammen.

Parti nr. 235. Ikke mottat dronninggambit.

I anledning *Dr. Tarrasch* 60 aars fødselsdag bringer vi nedestaaende parti, som betegnes som noget av det ypperligste, der er

- | | |
|---------|-------|
| 18. — — | b7—b6 |
|---------|-------|
- Paa 18. — —, e+f3, følger
- | | |
|---|--------|
| 19. Ta1—e1†, Kd8; 20. Te7, D+e7; 21. L+e7, K+e7; 22. D+b7†, Sd7; 23. D+f3 og hvit staaer til gevinst. | |
| 19. Sf3—g5 | Df7—d7 |

Stilling efter sorts 19de træk:



- | | |
|-------------|-----|
| 20. Tf1+f6! | — — |
|-------------|-----|
- En vakker avslutning.
- | | |
|------------|--------|
| 20. — — | g7+f6 |
| 21. Sg5+e4 | Dd7—e6 |
- Heller ingen andre træk hjælper. F. eks. 21. — —, Kd8; 22. L+b6†, Kc8!; 23. Lc5 o.s.v. eller 21. — —, Kf7; 22. Df3! o. s. v.
- | | |
|-------------|--------|
| 22. Ta1—e1 | b6+c5 |
| 23. Se4+f6† | Ke8—f7 |
| 24. Db3+b7† | Opgit. |

(Anm. av Maroczy i Kagans „Neuesten Schachnachrichten“.)

prestert paa et schakbret. De yderst gedigne og lærerike anmerkninger stammer fra *Dr. Tarrasch*, som for nogle aar siden offentliggjorde partiet i „Sydsvenska Dagbladet Snällposten“.

- | | |
|---------------------|------------------|
| <i>Dr. Tarrasch</i> | <i>Walbrodt.</i> |
| 1. d2—d4 | d7—d5 |
| 2. c2—c4 | e7—e6 |
| 3. Sb1—c3 | Sg8—f6 |
| 4. Sg1—f3 | — — |

Sterkere er Lg5, ti paa springertrækket kunde sort med c7—c5 (altid det befriende træk i dronninggambit) befri sit spil.

- | | |
|-----------|--------|
| 4. — — | Lf8—e7 |
| 5. Lc1—f4 | c7—c6 |

Dette træk er paa langt nær saa sterkt som bondens dobbelt-skridt, og føres til indsnevring av sorts spil.

- | | |
|----------|--------|
| 6. e2—e3 | Sb8—d7 |
| 7. h2—h3 | — — |

Nu truet nemlig avbytte av den godt posterte løper ved Sh5, hvilket før ikke spilles p.g.a. Le5, f6; L+b8 og g2—g4.

- | | |
|--------|--------|
| 7. — — | Sd7—f8 |
|--------|--------|

Der gaves kun en mulighet at befri sorts spil, nemlig c-bondens videre fremstøt, og dette kunde bedst iverksettes paa følgende maate. 0—0, d+c, b7—b5, a7—a6, c6—c5.

- | | |
|----------|-----|
| 8. c4—c5 | — — |
|----------|-----|

For at hindre Ld6. Dette fremstøt er dog kun tilraadelig under følgende to betingelser. For det første maa fremstøtet e6—e5 være forhindret, og for det andet maa et sprengningsforsøk med b7—b6 og a7—a5 efter b2—b4 og a2—a3 ikke tillates. Hvit maa være istand til at forsvare punktet c5 hvis det blir angrepet.

- | | |
|-----------|--------|
| 8. — — | Sf8—g6 |
| 9. Lf4—h2 | Dd8—a5 |

Dette ser meget sterkt ut og skaper et vanskelig problem at

løse for hvit. For det første truer sort straks at igangssette et virkningsfuldt angrep med b7—b6 paa den ikke helt sikrede forpost c5. Desuten truer Se4, Db3, S+c3, b+c, b7—b6, hvorpaa heller ikke findes noget tilfredsstillende svar.

- | | |
|-----------|--------|
| 10. a2—a3 | Sf6—e4 |
|-----------|--------|

Herpaa var dækning ved Tc1 utilstrækkelig p.g.a. det stedse truende b—b6 (b2—b4, D+a3)

- | | |
|-------------|-----|
| 11. Lf1—d3! | — — |
|-------------|-----|

Det eneste rigtige træk. Man har anbefalt b2—b4, S+c3, Dc2, men sort vilde efter Da4! D+c3, a7—a5! aapne a-linjen og derigjennem opnaa det bedre spil.

- | | |
|------------|--------|
| 11. — — | Se4+c3 |
| 12. Dd1—d2 | — — |

Paa denne maate, nemlig med b2—b4 kan hvit holde sin bondekjede intakt.

- | | |
|------------|--------|
| 12. — — | Sg6—h4 |
| 13. Sf3+h4 | Le7+h4 |
| 14. b2—b4 | Da5—d8 |

Trækker nu sort sin dronning til a4, for efter D+c3 at fortsætte med a7—a5 saa vilde hvit efter kort rokade dække alt og beholde sin stillingsfordel.

- | | |
|------------|-----|
| 15. Dd2+c3 | — — |
|------------|-----|

Hvit er foran i utviklingen, hans løpere virker bedre end de sorte, hans dronningbønder indsnævrer den sorte stilling og truer at gaa frem til angrep.

- | | |
|---------|--------|
| 15. — — | 0—0 |
| 16. 0—0 | Dd8—d7 |

For at gjøre plads for Lh4 som skal tilbake og stille sig til avbytte paa c7. Hvit staaer nu paa skilleveien. Den ved c-bondens stilling givne fortsættelse av

partiet bestaar i fremrykning av a- og b-bonden efter følgende skema: a3—a4, b4—b5, Tb1, a4—a5—a6, b7+a6, b5+c6 med en sterk fribonde paa c5 og aapne angrepslinjer paa drønningfløien. Men den gunstige stilling som hvits kongeløper indtar byr store chancer for et kongeangrep, og han beslutter sig derfor til denne strategi, fordi kongeangrep altid er det skarpest.

17. Dc3—c2 — —

Fremtvinger et bondetræk og dermed et hul i motstanderens kongestilling, som derefter kan danne angrepsmerke.

17. — — f7—f5

18. Kg1—h1 Lh4—d8

19. Lh2—e5! — —

Hvit kan ikke godt hindre avbytte av denne løper. (f2—f4 efter Lc7 var som let sees ikke bra). Han tillater derfor avbytte mot yderligere forsterkning av sit spil.

19. — — Ld8—c7

20. f2—f4! Lc7+c5

21. f4+e5 — —

Igjen en sterk forpost! Og f-linjens aapning er likeledes gunstig for hvit. Men omend sorts spil er meget indsnævret er hans stilling endnu sterk. Imidlertid skal først nu angrepet begynde.

21. — — Dd7—e7

For endelig at kunne utvikle løperen.

22. g2—g4

Naturligvis kan denne bonde ikke slaaes. Derpaa vilde følge: L+h7†, Kh8, Dg6, De8 (ellers følger Dh5) D+e8, Lg6 med bondevinst og god angrepstilling. Endnu mindre tør sort paa g2—g4, Dh4 Kh2 spille f+g4, da L

+h7† D+h7, T+f8 vinder drønningen.

22. — — g7—g6

Herpaa vilde det være helt forfeilet at fortsætte angrepet med g+f, g+f! og dernæst besætte g-linjen, da sort meget snart kan bringe sine taarn i motstilling paa den ogsaa for ham aapne linje. I denne temmelig typiske stilling maa angriperen først bringe sit grove skyts, drønning og begge taarn i stilling paa g-linjen og først da foreta avbytte, idet bonden da ikke tør slaa uten at besiddelsen av den aapne linje rask fører til indtrængen paa 7de og 8de rad.

23. Tf1—f4! — —

Tg1 var forfeilet p.g.a. f5—f4. Likeledes Tf3 p.g.a. f5+g4. Hvit maa have muligheten av Dh4 for øie. Nu kan hvit besvare dette træk med Dg2, f+g4?, T+g4, Df2, T+g6† med matt (h+g6, D+g6† o.s.v.) eller drønningtap (Kh8, Tg8†, T+g8, D+f2).

23. — — Lc8—d7

24. Ta1—g1 Kg8—h8

25. Dc2—g2 a7—a5

Et motangrep som hvit ikke maa undervudere. Ta8 truer efter avbytte av bønderne at trænge ind paa a3.

26. Ld3—b1 a5+b4

27. a3+b4 Ta8—a4

28. g4+f5! — —

Nu er det rette øieblik kommet til at foreta dette avbytte, ti slaar sort igjen med g-bonden, saa forsterker hvit med Tf4—f3—g3 det grove skyts paa den aapne linje, hvilket fører til et raskt avgjørende mattangrep idet et forsøk fra sorts side med Le8—g6 at dæmme op for angrepet, blir mødt med Tg5 og h-bondens fremmarsch.

28. — — e6+f5

Nu er den hvite e-bonde blit til fribonde og dermed har hvit opnaet alt hvad kan kunde vente av g-bondens fremmarsch. Nu begynner anden del av det vanskelige angrep, stormen mot den sorte kongestilling ved h3—h4—h5. Hertil fordres langvarige forberedelser.

29. Dg2—d2 Tf8—g8

Sort gjør mine til at foreta et fremstøt med g6—g5. Dette søker hvit nu og i de følgende træk at hindre ved at ta den derved svækkede f-bonde paa kornet.

30. Dd2—e1 Ld7—e6

31. h3—h4 Ta4—a8

Hvor farlig fremstøtet g6—g5 i virkeligheten vilde være bevises bedst ved følgende variant: g6—g5, Tf1, g4 L+f5, g3, T+g3, Dh4†, Th3, D+e1, T+h7 matt.

32. Tf4 f1 — —

Paa grund av den stadige trudsel mot bonde h4, er den nu nødvendige fordobling paa g-linjen kun utførlig efter Tf1 etterfulgt av Tg2.

32. — — Tg8—g7

33. Tg1—g2 Ta8—g8

34. Tg2—h2! De7—d7

Paa g6—g5 vilde 35. L+f5, L+f5; 36. T+f5, g+h; 37. Tf6 følge med fordel for hvit. Ogsaa det her mulige bytte av drønning for 2 taarn vilde være ugunstig for sort.

35. Lb1—d3 Tg8—a8

Sort gir avkald paa alle gjennembrudsforsøk da han derved finder f5-bonden for utsat. Han indskrænker sig derfor til et helt passivt forsvar i den formening at intet ondt kan hende ham. Men hvit hindrer straks ethvert utfald, bringer sine stridskræfter

i bedst mulig stilling, indeslutter helt den fiendtlige kongestilling og gir endelig med h4—h5 tegn til storm.

36. De1—g3 Dg7—e7

37. Tf1—g1 Ta8—g8

38. Th2—g2 — —

Det før nævte fremstøt g6—g5 som alltid har medført en viss risiko tillates nu absolut ikke, ti derpaa vilde hvit slaa av og bytte sin drønning mot sorts taarn medens hans egne taarn vilde beherske brettet.

38. — — Tg3—f8

39. Dg3—f4 Tf8—g8

40. Df4—h6 — —

En særdeles gunstig plads for drønningen. Nu er de sorte taarn stadig nødvendig til forsvar av g6. Sort er meget svak paa de sorte felter fordi alle hans bønder er placert paa hvit.

40. — — Le6—d7

41. Kh1—h2! — —

Alle brikker maa bringes i den gunstigst mulige position! Jeg kjender intet parti i den hele schaklitteratur, hvor kongen i mitt spillet gaar frem og deltar i angrepet som en sterk officer.

41. — — Ld7—e6

42. Tg2—g5 Le6—d7

43. Kh2—g3 Ld7—e8

44. Kg3—f4 Le8—d7

45. h4—h5 — —

Nu endelig efter mange forberedelser, kan dette avgjørende fremstøt ske, der mindst fører til den sorte bondekjedes sprængning.

45. — — Ld7—e8

Paa 45. — — g+h5 følger en overraskende matt efter D+h7†.

46. h5+g6 Le8+g6

47. Ld3—e2 — —

Men nu da punktet f5, som har været det egentlige maal for hvits angrep, kun er svakt gardert

kan bonden ikke slaes, idet sort derpaa svarer med Df7 hvorved hvits løper blir fængslet paa en for ham mindre heldig maate.

47. — — De7—d8

48. Le2—h5 Lg6+h5

49. Dh6+h5 — —

49. T+g7 kan ikke spilles p.g.a. Dh4†. Nu derimot har hvit opnaet alt hvad gjennom h-bondens angrep kan ventes opnaet, sprængning av de sorte bønder og den derav følgende erobring av bonden f5.

49. — — Tg7+g5

50. Tg1+g5 Tg8+g8

51. Dh5+g5 Dd8—f8

Bytter sort ogsaa dronning saa er bondeslutspillet vundet for hvit. Han slaar f5, gir sin bonde paa e5 for sorts h7 bonde, gaar derefter tilbake til centrum og erholder efter b4—b5 opposition: D+g5, K+g5, Kg7, K+f5, Kf7, Kg5, Kg7, e6, Kf8, Kh6, Ke7, K+h7, K+e6, Kg6, Ke7, Kf5, Kf7, Ke5, Ke7, b5! Kd7 (eller c+b, K+d5 o.s.v.) b+c†, b+c, Kf6, Kc7, Ke7, o.s.v. Hvit erobrer begge bønder.

52. e5—e6 Opgit.

Den hvite konge trenger nu ind, hvorefter hvit med sin fri-bonde vinder.

Schaknyt.

TRIANGEL-MATCHEN

Kristiania — Stockholm — Kjøbenhavn ²⁸/₁ — ²/₆ 1922.

Arrangert av

„Aftenposten“, „Svenska Dagbladet“, „Berlingske Tidende“.

Efter at forarbeiderne til den av ovennævnte dagblade i fællesskap arrangerte schakmatch mellem nordens 3 hovedsteder var bragt i orden, begyndte kampen den 3die februar.

Ifølge turneringsbestemmelserne var betænkningstiden pr. træk 24 timer, saaledes at der fra hver side skulde sendes 3 træk i løpet av en uke. Søn- og helligdage var fridage. Trækkene overførtes telegrafisk efter den i Collijns Lärobok anførte code. Der spilledes om en av de tre blade i fællesskap opsatt sølvpokal til værdi av mindst kr. 1000.—. Om pokalen skulde der kun spilles en gang. Kun hvis kampen var uavgjort efter de 6 partier, skulde der anordnes omkamp mellem de parter som i tilfælde stod likt. De 3 nævnte dagblades schakredaktører var turneringens ledere.

Til at føre partierne paa norsk side opnævnte Christiania Schakselskab følgende spillere: *H. G. Hansen, J. Lilja og G. Christiansen* (mot Stockholm), *L. Haasted, Hj. Andresen og Th. Olafsen* (mot Kjøbenhavn).

De svenske spillere som opsattes mot Kristiania var d. herr. *L. Collijn, E. Jacobson og A. Olsson*, samlige opnevnt av Stockholm's Schackförbund.

Paa danskernes side mot nordmændene førtes partierne av *J. Giersing, H. Normann-Hansen og Angr. Nissen*.

Det var at forutse at en korrespondance-turnering mellem de 3 hovedsteder, vilde bli fulgt med den mest levende interesse av de 3 landes schakspillere og schakinteresserte. Dette blev ogsaa i virkeligheten tilfælde. For vort eget lands vedkommende tør vi trygt uttale, at ikke nogensinde tidligere har en schakkamp samlet og den hele tid vedlikeholdt saa intens opmerksomhet som denne. Fra Sverige og Danmark har vi gjentagende gange mottatt uttalelser som viser at kampen ogsaa der har været fulgt med den mest levende interesse. Triangel-schakmatchen blev med andre ord aarets store schakbegivenhet i Norden. Men denne glædelige kjendsgjerning viser med sikkerhet hen paa at interessen for det ædleste av alle spil er i sterk fremgang saavel i vort land som i vore nabolande. Resultatet av matchen blev:

	Kristiania.	Stockholm.	Kjøbenhavn.	Points
Kristiania.	— —	1—1	1—0	3
Stockholm.	0—0	— —	¹ / ₂ —0	¹ / ₂
Kjøbenhavn.	0—1	¹ / ₂ —1	— —	2 ¹ / ₂

Kampen har ikke alene bidrat til at fremme schakspillet i vort land, den har ogsaa været av uvurdelig betydning for Christiania Schakselskab og dets utvikling. Det var under store tvil Schakselskabets bestyrelse gik med paa denne kamp, og det skyldes ikke mindst Aftenpostens schakredaktør aktuar *C. C. Christiansen* og Schakselskabets formand direktør *Karl Bay* at den kom istand. Christiania Schakselskab er ogsaa stor tak skyldig de forannævnte 6 spillere, som i flere maaneder ofret praktisk talt al sin tid paa kampen. Og resultatet har vi grund til at være stolte av. Dertil kommer at de spillede partier var overordentlig interessante. Herom kan enhver overbevise sig ved at studere partierne som vi bringer i dette hefte.

Pokalen som Schakselskabet vandt, vil i nær fremtid bli overrakt selskapet.

Christiania Schakselskab.

Vaarturneringen hvori deltok 44 spillere fordelt paa 4 klasser bragte følgende resultat:

Mesterklassen og 1ste klasse (kombinert.)

1ste	præmie	H. G. Hansen	10	points
2den	"	Jac. A. Brekke	9 $\frac{1}{2}$	"
3dje	"	J. Lilja	8 $\frac{1}{2}$	"
4de	"	L. Haasted	8	"
5te	"	Tr. Aalheim	7 $\frac{1}{2}$	"
6te og 7de	"	{ Hj. Andresen	7	"
		{ O. Hovind	7	"

2den klasse.

1ste	"	W. Lie	4 $\frac{1}{2}$	"
2den og 3dje	"	{ S. E. Lund	3 $\frac{1}{2}$	"
		{ Frank Stray	3 $\frac{1}{2}$	"

3dje klasse A.

1ste	"	Chr. T. Larsen	7	"
2den	"	B. Haugseth	6	"
3dje	"	S. Christoffersen	4	"
4de	"	Johs Østbye	3	"

3dje klasse B.

1ste	"	V. Aarøe	3 $\frac{1}{2}$	"
2den og 3dje	"	{ O. Haugom	2 $\frac{1}{2}$	"
		{ S. Heggeland	2 $\frac{1}{2}$	"
		{ K. Milgaard	2 $\frac{1}{2}$	"

4de klasse.

1ste	"	W. Gulliksen	7	"
2, 3 og 4de	"	{ O. Bjerknæs	4	"
		{ O. Henningstad	4	"
		{ O. Kristiansen	4	"

Molde.

Mellem *Aalesund Schakklub* og *Molde Schakklub* utkjæmpedes 18de februar en match i Molde. Resultatet blev at Aalesund med 8 mot 4 points hjemførte seiren.

Notodden.

Den 26de februar utkjæmpedes paa Notodden en match mellem *Notodden* og *Rjukan* schakklubber. Der deltok 10 spillere fra hver klub. Matchen resulterte i en stor seier for Rjukan med 10 mot 0.

Christiania Schakselskab — Gøteborg Schackförbund.

Den aarlige „pinsematch“ fandt sted i Gøteborg 4 juni. Aarets match var den 6te av de 10 kampe som skal utkjæmpes om den av Stockholms Schacksällskap opsatte vandrepræmie. Av de tidligere avholdte matcher er som bekjendt 4 vundne av Gøteborg, medens en match er endt uavgjort hvorfor aarets match var avgjørende for pokalens skjæbne. Selv uavgjort kamp vilde holde spendingen vedlike medens tap var ensbetydende med at pokalen i realiteten var Gøteborgernes sikre eie. Desværre skulde det heller ikke denne gang lykkes Kristianiaspillerne at holde sine frygtede motstandere stangen, idet Gøteborg vandt matchen med samme resultat som forrige aar nemlig 4 $\frac{1}{2}$ mot 3 $\frac{1}{2}$ points. De forskjellige resultater:

Kristiania.

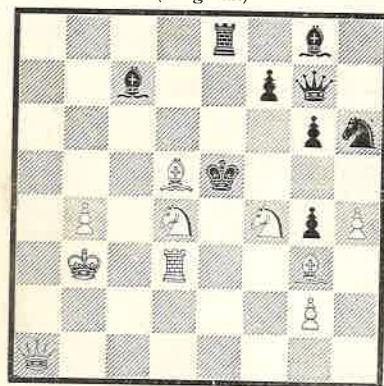
1.	Jac. A. Brekke	1
2.	H. G. Hansen	0
3.	Tr. Aalheim	0
4.	O. Smedal	1
5.	J. Lilja	0
6.	A. M. Erichsen	1/2
7.	G. Christiansen	1
8.	A. Benestad	0

Gøteborg.

K. Berndtsson	0
O. Nilsson	1
C. Haralds	1
A. Larsson	0
J. Rydén	1
Lundgren	1/2
H. Lindgren	0
O. Kinnmark	0

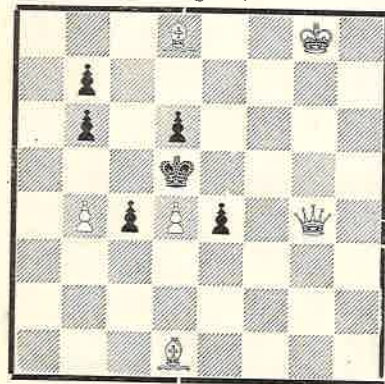
Opgaver.

344. A. Weidemann, Kr.a.
(Original.)



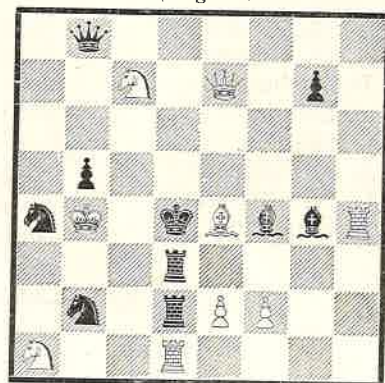
Matt i 2 træk.

346. K. J. Vatne, Lena.
(Original.)



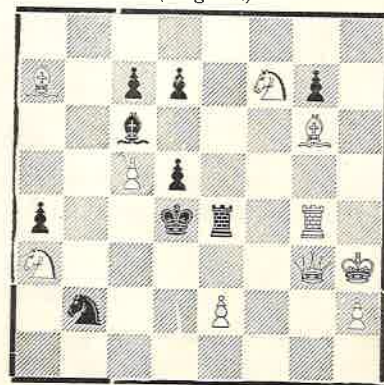
Matt i 3 træk.

345. C. S. Kipping, Pocklington, E. Yorks.
(Original.)



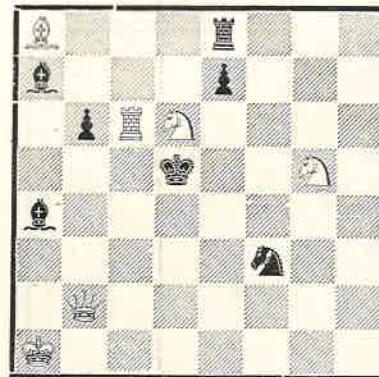
Matt i 2 træk.

347. F. Lindeberg, Kr.a.
(Original.)



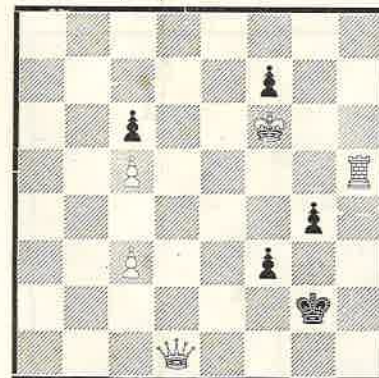
Matt i 2 træk.

348. E. Sars, Kr.a.
(Original.)



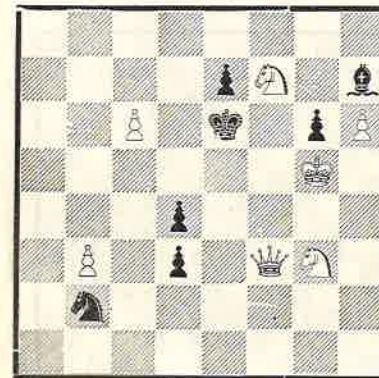
Matt i 2 træk.

350. O. Brenander.
(„N. D. A.“ 1922)



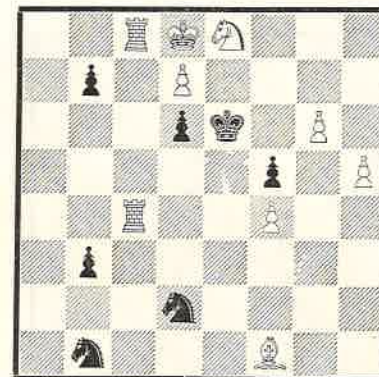
Matt i 3 træk.

352. G. Kaiser.
(„Dresdner Anzeiger“ 1921.)



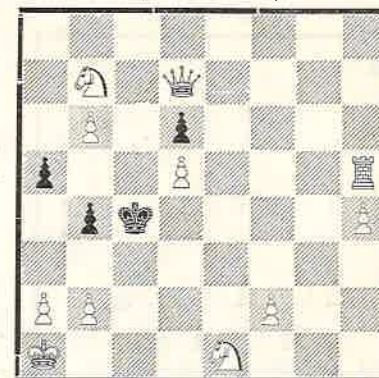
Matt i 3 træk.

349. A. Weidemann, Kr.a.
(Original.)



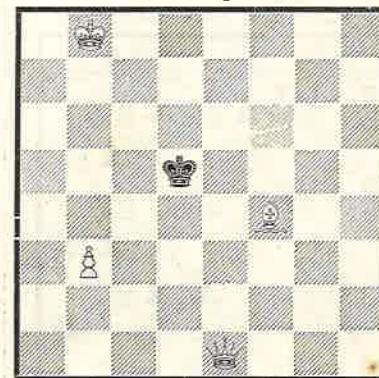
Matt i 3 træk.

351. K. Erlin.
(„D S“ 1922)



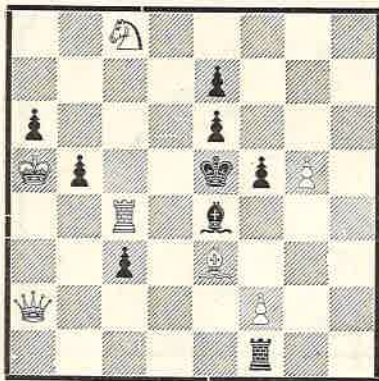
Matt i 2 træk.

353. W. Pauly.
(„Pirnaer Anzeiger“ 1922.)



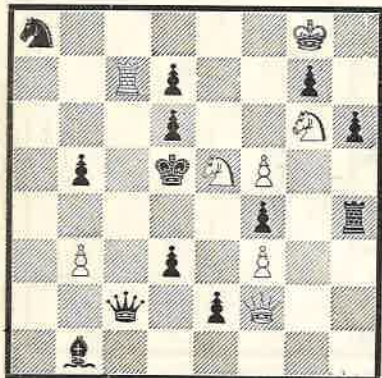
Matt i 3 træk.

354. *I. Cauveren*, Amsterdam.
(„Neues Wiener Tageblatt“.)



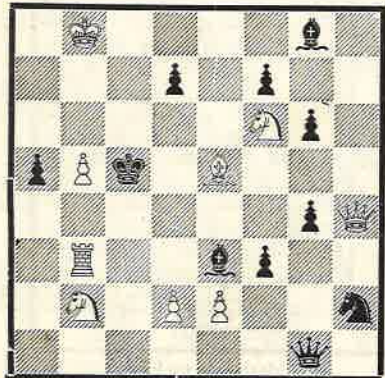
Matt i 3 træk. ✓

356. *Kr. Nielsen*, Hamar.
(„Zlatá Praha“.)



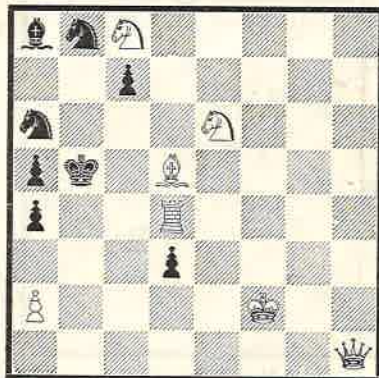
Matt i 3 træk. ✓

358. Motto: „Alceste“.
(2. pr. „Deutsche Arb.-Schachzeitung“.)



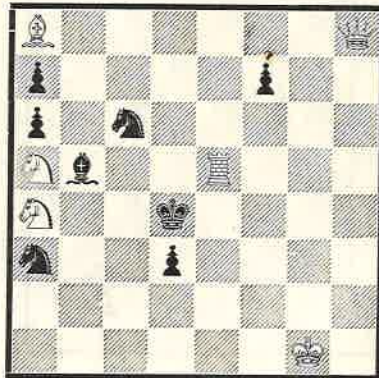
Matt i 2 træk.

355. *Th. C. Henriksen*, Fr.stad.
(„Budapester Schachf. turn.“ 1912.)



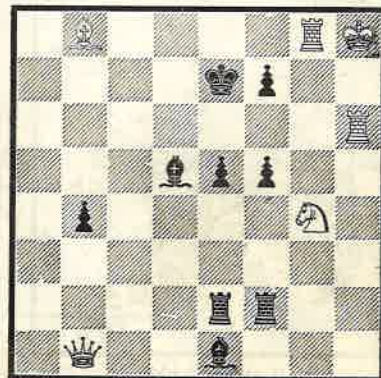
Matt i 2 træk. ✓

357. *F. M. Lindeberg*, Kr.a.
(„Deutsche Wochenschach“ 1922.)



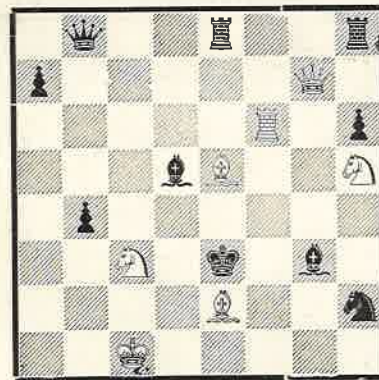
Matt i 2 træk. ✓

359. *M. Havel*, Prag.
(2.--3. pr. „Westminster Gazette“ 1921.)



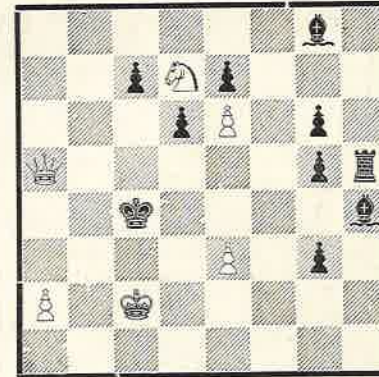
Matt i 3 træk. ✓

360. *V. Marin*, Barcelona.
(1. pr. i „Kagans neueste Schachachr.“ 1922.)



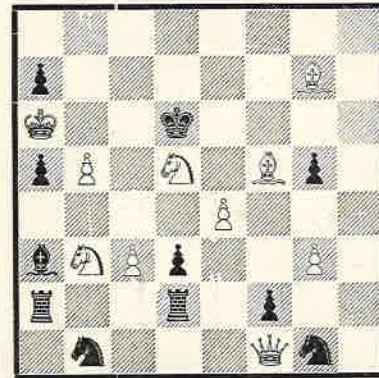
Matt i 2 træk

361. Motto: „Quand même!“
(1. pr. „Deutsche Arb.-Schachzeitung“.)



Matt i 3 træk.

362. *V. Marin*, Barcelona.
(1. pr. i „Kagans neueste Schachachr.“ 1922.)



Matt i 3 træk.

Løsninger.

Septbr. — Decbr. 1921.

- Slutspilstudie nr. 1 (Geelmuyden) 1. Sd7! Interessant og lærerik. Løst av C. D. Kr.a (Przepiórka) 1. Ld2 (truer 2. De3†, T+e3. 3. f+e); T+f2, 2. Ld3; D+f. 2. Le4. Dr. E. Palkoska paaviser en av sine opgaver som forgjænger: Hvit: Kd3, Df3, Le6, e7, Bb4, c2, f2, h4; Sort: Ke5, Sf6, Bb5, e6, f4, f5 (1. Kc3).
310. (Bull) 1. Ta7 (trusel 2. Ta6); K+B 2. Dc6†; Sc2, 2. S+b3†; Lg7, 2. De7†; b4, 2. Sc4.
311. (Nielsen) 1. Ld3, L+c6, 2. Tc7(!); L+g6 2. Td7† ∞ 2. Tb5(†). Biløsning 1.Db8.
312. (Bull) 1. Sc3 Sc6 2. S+e4 Kb5 3. Sd6†, 2. -, Se4 3. Da4†; Sb7 2. Da4† Kc5 3. S+e4; g5 2. Sc3 d5 b+S 3. Sc7; Se6 2. S+S ∞ 3. Da2; Sf7 2. Ke7 Sd6 3. K+S; 2. -, ∞ Da4†.
313. (Scheel) 1. Td3 f3 g+T 2. Kd3; g3 2. Tg2; K+S 2. Tg1†;
314. (Ellingsen og Huse) 1. Se5 f+e 2. De4†; Th6 2. T+g5; f5 2. D+h5; g2 2. Dg4†; T+T 2. Sf3†. Interessant omend de mange trusler ødelægger helhedsindtrykket.

315. (Huse.) 1. Lh6 c3 2. Ld2 c3+d2 3. c4; b+S 2. Le3 Kb5 3. Ka3.
 316. (Weidemann) 1. De7 Ke5 2. Dd8; Kc4 (d4) 2. Dd6(†); Ke5, Kc3.
 317. (Lindgren) 1. De8.
 318. (Nielsen.) 1. Ld3 Sf4 2. De5†; b4 2. Le5†; Sg3(f6) 2. Da1†; 2. g+h 2. Kf2; ∞
 2. Lb5. En vellykket dedikationsopgave!
 319. (Cooper.) 1. Dh1.
 320. (Hovgaard.) 1. Sf5 e+S 2. D+d6†(!); ∞ 2. Td4†.
 321. (Drnek) Opg synes at være feilagtig gjengit; da ogsaa 1. De7+b7 fører til matt.
 322. (Kipping.) 1. Ta1 d6 2. Sa5; d5 2. Sd4. Biløsning 1. Sd2.
 323. (Mac Bride.) 1. Sg4.
 324. (Mc. Intyre og Bull.) 1. a7 (truer 2. b7-b8 (S) Kc8 3. Df5†; D+e2 2. e7+e8(L)†
 K+d8 3. Dd5†; Td2+c2 2. D+b5† Sc6 3. Se5†; Se3 2. Dd5† S+D 3. Sf6+
 o.s.v. „En sjelden vakker og indholdsrik selvmatt“. (H. B.)
 325. (Bull.) 1. Le5 (trusel Df3); Da3 2. Te7†; d4 2. Sf6†; De3 2. Tf4†; Dc3 2. D+D.
 Biløsning L+g2.
 326. (Ellermann.) 1. Te8!
 327. (Sars.) 1. De8.
 328. (Henriksen.) 1. Lg1.
 329. (Lindeberg) 1. Sf5.
 330. (Huse.) 1. Ld8 h7+L2. Sf6-h5; K+S 2. Se4†; T ∞ Sf-e4†. „Enkel og med
 vakre vendinger“ (H. B.)
 331. (Sars.) 1. Kg1 Lf6 2. Kh1(!); Sc3 2. Dd4†; Sb6 (Db8) 2. Sf6†; ∞ 2. De1. Opgaven
 var oprindelig sendt ind i en anden form som viste sig at være biløselig forf.'s
 forsøk paa at rekonstruere opg. har uheldigvis medført at stillingen nu vanskelig
 kan forsvares: Hvit har 13 brikker i virksomhet, mens diagrammet viser at 4
 hvite brikker maa være slaat av de sorte bønder.
 332. (Westberg) 1. Db6.
 333. (Potemski) 1. Sg7. Opg. er omtr. indentisk med en opg. av F. Lindeberg
 („Aften-tidningen“ 1916): Hvit Kb3, De8, Sa4, f5, Lc5, Be2; Sort Kd5, Sf4,
 g2, Le5.
 334. (Marin) 1. Sh6 g+h 2. d5†; D+d4. 2. De3†; T+d4 2. Dc4†; T+d4 2. Dd3(!);
 L+d4 2. Dc5; D-e3 3. D+D; ∞ d5†.
 335. (Köhnlein) 1. Ta1 c+b 2. c+b ∞ 3. Ta2; e4 2. Tg2 f4 3. Ta5, ∞ 3. Ke2; f4
 Tg4 o.s.v.
 336. (Piltz) 1. Ld5 Df3 2. Le6.
 337. (Steiner) 1. Db1 (trusel Dh1) Sd4 (e3) 2. Df5 S+D 3. Sg8(!).
 338. (Salkind) 1. a3 Sd6 2. Dc5†; Lg7 2. Kd2; Sc7 2. La7†; b2 2. Db2†; ∞ 2.
 Dc3†.

Rigtige løsninger mottat fra:

G. (Kra.) samtlige opgaver; E. Ellingsen (Rjukan) 309-31; H. Malby (Bryne) 309-34,
 336-38; J. Sønsterud (Vikesund), K. J. Vatne (Lena), Th. C. Henriksen (Fr.stad) 309
 -16, 324-31; O. J. (Bodø) 309-11, 313-16, 325-27, 329-31; H.B. (Kra.) 324-
 38; S. L. (Stvgr.).

Resultatet av løsningsturneringen for 1921 blev at *Th. C. Henriksen (Fr.stad)* blev
 nr. 1 med 49 points. Nr. 2 blev *E. Ellingsen Rjukan* med 46 points. Derefter fulgte
 G. (Kra.) 45 points, K. J. Vatne 44 points, J. Sønsterud 40 points, H. Malby 37 points,
 O. J. (Bodø) 35 points.

Brevkasse.

Bidrag og løsninger mottat fra E. E. (Rjukan), 3-trækkeren kommer næste gang;
 F. L. (Kra.), tak; studium viser sig at være biløselig ved 1. Ka5 2. Da3†, Da4 3. Dc3†,
 b4 4. Dc7† Kb5 5. Kb7; K. J. V. (Lena) den nævnte 3tr. er heller ikke i den nye form
 anvendelig; 4tr. er overraskende i anslaget, men lidt fattige, de skal bli gransket nær-
 mere; S. L. (Stvgr.), G. (Kra.), Th. C. H. (Fr.stad) tak for sendingen; M. S. (Rjukan);
 E. S. (Kr.sand).

Korrespondance

ang. avd. „Partier“, „Schaknyt“ etc. sendes til Jac. A. Brekke, Frydenberg, Ø. Aker pr.
 Kristiania; ang. avd. „Opgaver“ til Trygve Aalheim, Theresegt. 3 c, Kra.



UGLEMERKET

er garanti for god kvalitet
 og omhyggelig fabrikation.

Cigarer

Røketobak

SORTEMAND nr. 1	kr. 0.65	BLACK and GOLD	kr. 2.75
— „ — nr. 2	- 0.50	NUGGET	- 1.75
ARISTOKRAT	- 0.55	COWBOYS	- 1.50
DUCAT	- 0.45	ONKEI. SAM	- 0.80
ORNAMENT	- 0.20	MIXTURE	- 0.80

Cigaretter

CAPINA damecigaret med mundstykke	10 stk.	kr. 0.60
Do.	— „ —	20 - - 1.20
Do.	— „ —	50 - - 3.00
DOUGLAS, ren virginia	10 - -	0.45