

Nr. 1—2. Janr.—Febr. 1922.

# NORSK SCHAKBLAD

REDAKTION:

JAC. A. BREKKE, TR. AALHEIM

MEDARBEIDERE:

RICHARD RÉTI, Wien

LEIF F. D. LUND, J. SCHEEL,  
O. HOVIND, TH. OLAFSEN

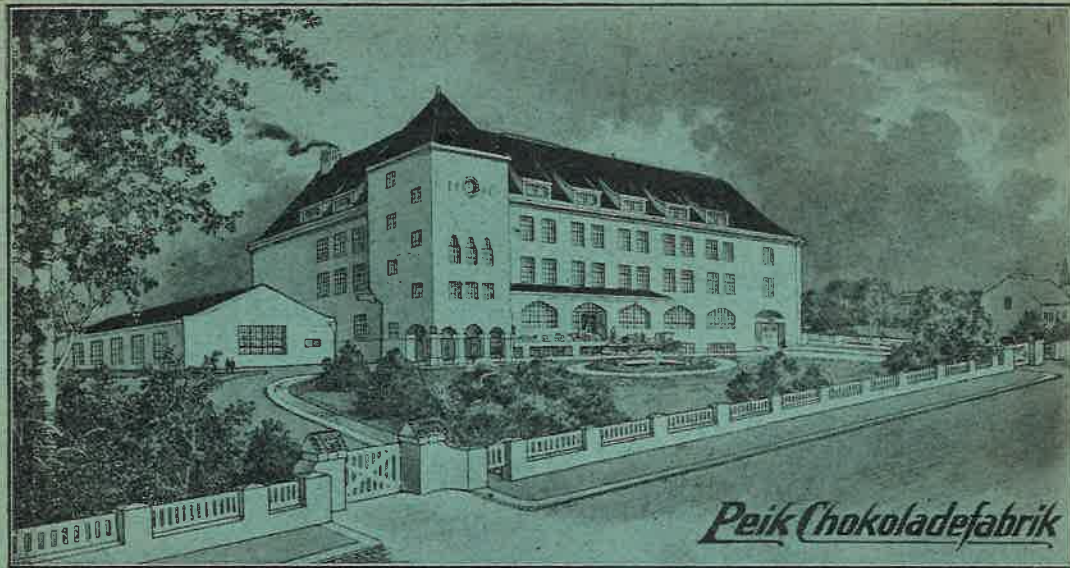
UTGIT AV

CHRISTIANIA SCHAKSELSKAB



AARGANG IV

KRISTIANIA :: JOHANSEN & NIELSENS BOKTRYKKERI



St. Halvardsgate 28, Oslo.

## Præmier og presenter

for alle anledninger i guld, sølv og sølvplet

Godt utvalg. Rimelige priser



Guldsmed Martin Sunde

Storgaten 8

# NORSK SCHAKBLAD

UTGIT AV CHRISTIANIA SCHAKSELSKAB

Utkommer med 12 nummere aarlig. Abonnement kan tegnes ved enhver postanstalt i Norge, Sverige og Danmark. Kr. 8,00 pr. aargang.

Nr. 1-2.

Janr.-Febr. 1922

4. aarg.

## Partier.

### Parti nr. 222. Siciliansk parti.

Spillet i Berlin novbr. 1921.

Wegemund, Brennert,  
Friedrich og Dreissner.

A. Alechin.

- |           |        |
|-----------|--------|
| 1. e2-e4  | c7-c5  |
| 2. Sg1-f3 | e7-e6  |
| 3. d2-d4  | c5+d4  |
| 4. Sf3+d4 | Sg8-f6 |
| 5. Lf1-d3 | — —    |

Dette løpertræk er ikke nu paa sin plads. Riktig er Sb1-c3, da Lb4 ikke er at frygte.

- |           |        |
|-----------|--------|
| 5. — —    | Sb8-c6 |
| 6. Lc1-e3 | d7-d5  |
| 7. Sb1-d2 | e6-e5  |
| 8. Sd4-f3 | h7-h6! |

Et udmerket træk. Det hindrer Lg5 og truer med d4 at vinde en officer.

- |          |     |
|----------|-----|
| 9. c2-c3 | — — |
|----------|-----|

Et tamt træk. Hvit har behandlet spilleaapningen feilagtig.

- |            |        |
|------------|--------|
| 9. — —     | Lf8-e7 |
| 10. 0-0    | 0-0    |
| 11. Dd1-e2 | Lc8-e6 |
| 12. Tf1-d1 | Dd8-c7 |
| 13. e4+d5  | Sf6+d5 |
| 14. Sd2-e4 | Sc6-a5 |
| 15. Le3-d2 | — —    |

Paa 15. b2-b4 vender springeren tilbake til c6 og den hvite dronningfløi forblir svak.

- |   |         |
|---|---------|
| 15. — —                                   | Ta8-e8  |
| 16. Se4-g3                                | Le7--d6 |
| 17. Sg3-f5                                | — —     |
| Herpaa taper hvit en bonde                |         |
| 17. Sh4 hadde forhindret f5 og truet Sf5. |         |
| 17. — —                                   | Le6+f5  |
| 18. Ld3+f5                                | e5-e4   |
| 19. Sf3-d4                                | Ld6+h2† |
| 20. Kg1-h1                                | Lh2-f4  |
| 21. c3-c4                                 | — —     |

Hvit tror hermed at kunne utnytte den sorte springers ufordelagtige stilling, men denne plan strander paa Alechins geniale motspil.

- |            |         |
|------------|---------|
| 21. — —    | Sa5+c4  |
| 22. Ta1-c1 | b7-b5   |
| 23. b2-b3  | e4-e3   |
| 24. f2+e3  | Sd5+e3  |
| 25. Ld2+e3 | Lf4+e3  |
| 26. Sd4+b5 | Dc7-g3  |
| 27. De2+c4 | Le3-f4  |
| 28. Kh1-g1 | Te8-e5! |
| 29. Sb5-d6 | g7-g6!  |
| 30. Lf5-h3 | Lf4-e3† |
| 31. Kg1-h1 | Te5-h5  |

Opgit.

(Anm. av Rubinstein i „B. Z. am Mittag“.)

## Parti nr. 223. Dronningbondespil.

Spillet i Norsk Schakforbunds turnering i Bergen, 3. juli 1921.

<i>H. G. Hansen.</i>	<i>G. Christiansen.</i>
1. d2—d4	d7—d5
2. Sg1—f3	Sg8—f6
3. c2—c4	c7—c6
4. Sb1—c3	e7—e6
5. Lc1—g5	— —

En anden mulig fortsættelse er: 5. e3 efterfulgt av 6. Ld3, 7. 0—0 og e4.

5. — —	Sb8—d7
6. c4+d5	— —

Eller 6. e3, Da5; 7. Sd2, d+c4 (anbefalt av Rubinstein); 8. L+f6, S+f6; 9. S+c4, Dc7 med omtrent like chancer. „Centrum“ for „2 løpere“.

6. — —	e6+d5
7. e2—e3	Dd8—a5

Da sorts spil allerede maa siges at være befriet paa grund av bondebytte c+d5, synes Da5 nu ikke at være helt nødvendig. Utvikling gjennem 7. Le7 efterfulgt av 0—0, Te8, Sf8, Lg4 og tilslut Se4 ser mere plausibelt ut.

8. Lf1—d3	Sf6—e4
9. Dd1—c2	Se4+g5
10. Sf3+g5	h7—h6
11. Sg5—f3	Lf8—d6
12. 0—0	0—0
13. e3—e4	— —

Hermed erholder hvit det friere spil.

13. — —	d5+e4
14. Sc3+e4	Da5—c7
15. g2—g3	— —

For at sikre h2. Hvit spiller det følgende av partiet med udmerket positionsforstaaelse. Det lykkes ham tiltrods for vanskelighetene, at placere sine springere dominerende paa e5 og c5.

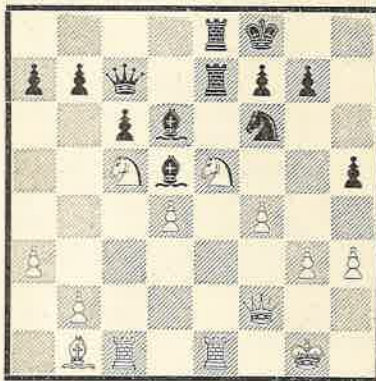
15. — —	Sd7—b6
---------	--------

16. Sf3—h4	Sb6—d5
17. a2—a3	Ld6—e7
18. Sh4—f3	Sd5—f6
19. Tf1—e1	Lc8—e6
20. Se4—c5!	Le6—d5
21. Sf3—e5	Le7—d6
22. f2—f4	Tf8—e8
23. Ta1—c1	Te8—e7
24. h2—h3	Ta8—e8
25. Dc2—f2	h6—h5

Sort burde heller med L+c5 og Sd7 spilt paa remis.

26. Ld3—b1	Kg8—f8
------------	--------

Stilling efter sorts 26de træk.



27. g3—g4!	h5+g4
28. h3+g4	Ld6+e5
29. f4+e5	Sf6+g4
30. Df2—f5	Dc7—c8?
Koster officer, men ogsaa efter 30. —, Sh6; 31. Dh7 er sort i en ubehagelig situation.	
31. Df5+c8	Te8+c8
32. Lb1—f5	—Sg4+e5
33. Lf5+c8	Se5—f3†
34. Kg1—f2	Sf3+e1
35. Tc1+e1	Te7+e1
36. Kf2+e1	b7—b6
37. Sc5—d3	Kf8—e7

38. Ke1—d2	Ke7—d6
39. Kd2—e3	a7—a5
40. Lc8—g4	g7—g5
41. Sd3—e5	f7—f6
42. Se5—d7	b6—b5
43. Sd7+fd6	c6—c5
44. Sf6+d5	Kd6+d5
45. Lg4—f3†	Kd5—d6
46. d4—d5	a5—a4
47. Ke3—d3	g5—g4

48. Lf3—g2	g4—g3
49. Kd3—c3	Kd6—e5
50. b2—b3	a4+b3
51. Kc3+b3	c5—c4†
52. Kb3—c3	Ke5—d6
53. a3—a4	Kd6—c5
54. a4+b5	Kc5+b5
55. d5—d6	Opgit.

(Noter av A. Niemzowitsch)

## Parti nr. 224. Siciliansk parti.

Spillet pr. korrespondance i 1921.

*G. Christiansen.* *M. Lystad og G. Jokstad.*  
*Kristiania.* *Bergen.*

1. e2—e4	c7—c5
2. Sg1—f3	Sb8—c6
3. d2—d4	c5+d4
4. Sf3+d4	Dd8—c7

Et originalt træk i denne stilling. Bedre er den av lærebøkerne anbefalte fortsættelse: 4. —, e7—e6 eller g7—g6.

5. Sb1—c3	e7—e6
6. Sd4—b5	Dc7—b8
7. Lc1—e3	Sg8—f6
8. Lf1—e2	a7—a6
9. Le3—b6	— —

Naturligvis ikke helt korrekt, men leder til et interessant og chancerikt spil.

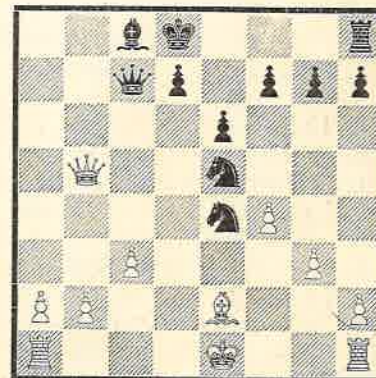
9. — —	a6+b5
10. Sc3+b5	Lf8—b4†
11. c2—c3	Lb4—a5
12. Sb5—c7†	Ke8—e7
13. Lb6—c5†	Ke7—d8
14. Sc7+a8	Db8+a8
15. Dd1—d3	La5—c7
16. g2—g3	— —

Dristig spillet. Bedre var

Le3.	— —
16. — —	b7—b6
17. Lc5—e3	Sc6—e5

18. Dd3—b5	Sf6+e4
19. Le3+b6	Da8—b7
20. Lb6+c7†	Db7+c7
21. f2—f4	Se4—c5!
Hvis nu 22. f4+e5 følger:	
22. —, La6; 23. Db4, D+e5 med bedre spil.	
22. b2—b4	Sc5—d3†
23. Ke1—d2	— —
Ikke 23. L+d3 p. g. a. D+c3†.	
23. — —	Se5—c4†

Stilling efter hvits 21de træk.



24. Kd2+d3	Dc7—d6†
25. Kd3+c4	Lc8—a6

26. Kc4—b3	La6+b5	40. c3—c4	Dd7—a7
27. Le2+b5	— —	41. c4—c5	Da7+a6
Taarn og løper samt 2 forbundne fribønder mot dronning gir hvit de bedste chancer i det nu følgende slutspil.			
27. — —	Dd6—b6	42. Ld5—c4	Da6—c6
28. a2—a4	d7—d5	43. Td1—d6	Dc6—f3
29. Th1—e1	Kd8—e7	44. Td6—e6†	Ke7—d8
30. Ta1—d1	Th8—d8	45. Kb3—a4!	Df3—d1†
31. Td1—d4	f7—f6	46. Ka4—a5	Dd1—a1†
32. Lb5—d3	Ke7—f7	47. Ka5—b6	Da1—a8
33. a4—a5	Db6—c7	Ikke 47. —, Dc3 p. g. a.	
34. f4—f5	e6—e5	48. Lb5! med	dronningtap.
35. Td4+d5	Td8+d5	49. Lc4—a6	Da8—b8†
36. Ld3—c4	Dc7—d7	50. La6—b7	Db8—c7†
Paa 36. —, Dc6 følger 37. b5! Dc5; 38. Td1, D+c4†; 39. K+c4, T+d1; 40. b6 og de hvite fribdr. vinder.			
37. Te1—d1	Kf7—e7	51. Kb6—a7	Dc7—d7
38. Lc4+d5	e5—e4	52. c5—c6	Dd7—d4†
39. a5—a6	— —	53. Ka7—b8	Dd4—b6
Forhastet!			
39. — —	e4—e3	54. Te6+e3!	Db6—c7†
		55. Kb8—a7	g7—g6
		56. f5+g6	h7+g6
		57. Te3—d3†	Kd8—e8
		58. b4—b5!	Dc7—a5†
		59. Ka7—b8	Da5+b5
		60. Td3—e3†	Ke8—f7
		61. c6—c7	Db5—c5
		61. Te3—d3	Opgit.

### Parti nr. 225. Spansk parti.

Spillet i „Hvar 8. Dags“ korrespondanceturnering 2. kl. 1919—1920.

<i>Storm Herseth.</i>	<i>H. Fahlander.</i>	14. Sf1—g3	Le7—f6
<i>Kristiania.</i>	<i>Østersund.</i>	15. Lc1—e3	— —
1. e2—e4	e7—e5	Sort truet ved avslag i centrum at vinde en bonde.	
2. Sg1—f3	Sb8—c6	15. — —	Lc8—d7
3. Lf1—b5	a7—a6	16. b2—b3	— —
4. Lb5—a4	Sg8—f6	Hvit vil ikke tillate den sorte springer at komme til c4.	
5. 0—0	Lf8—e7	16. — —	Ta8—c8
6. Tf1—e1	b7—b5	Bedre var vel 16. —, c5+	
7. La4—b3	d7—d6	d4. Efter teksttrækket faar hvit anledning til at lamme sorts operationer paa dronningfløien.	
8. c2—c3	0—0	17. d4—d5!	Kg8—h8
9. h2—h3	Sc6—a5	18. Dd1—d2	Tf8—g8
10. Lb3—c2	c7—c5	19. Sf3—h2	Dc7—d8
11. d2—d4	Dd8—c7	I betragtning kom 19. —,	
12. Sb1—d2	h7—h6		
For om mulig senere at spille f7—f5.			
13. Sd2—f1	Sf6—h7		

g7—g5 for at hindre f2—f4, hvor- efter hvit faar det bedre spil.	34. Te1—e3	Sa5—b7	
20. f2—f4	Le7—h4	Sh7—f8	
21. Le3—f2	e5+f4	Dg8—f7	
22. Dd2+f4	Dd8—f6	Td8—d7	
23. Df4—d2	Tg8—e8	Td7—e7	
24. Te1—f1	Df6—g5	d6+e5	
25. Dd2—d3	Dg5—g6!	Df7—e8	
26. Sg3—f5	Lh4+f2†	Te7—e1†	
Mindre bra var 26. —, L+f5; 27. e+f5, L+f2; 28. Dg5 eller f6 etc.			
27. Tf1+f2	Ld7+f5	Sb7—d6	
28. Tf2+f5	— —	Te1—e2†	
Bedre hadde været 28. e+f5.			
28. — —	f7—f6	Te2+c2	
29. Dd3—f3	Dg6—f7	Sf8—d7	
30. Ta1—f1	Te8—e5	Tc2+c3!	
31. Sh2—g4	Te5+f5	De8—e1†	
32. Df3+f5	Dc7—g8	De1—h4†	
Sorts eneste parade mot dobbeltruselen D+c8 og e4—e5.			
33. Tf1—e1?	— —	I betragtning kom Kf4. Der kunde ha fulgt D+c3; 49. D+d7, med store gevinstchancer for hvit.	
Tempotap. Langt sterkere hadde været 33. Tf1—f3—g3. Det med teksttrækket tilsigtede taarnoffer efter e4—e5, d+e5; T+e5? strander paa g7—g6.			
33. — —	Tc8—d8	49. Tc3—h3	Dh4+g4
		50. Dd6—g3	Dg4—f5
		51. Dg3—f3	Df5—e5†
		52. Th3—g3	Sd7—b6
		53. Df3—e3	De5+h5†
		54. Tg3—h3	Dh5—g4
		55. d5—d6	Sb6—d7
		56. Tg3—f3	

Remis.

(Anmerkninger av Storm Herseth)

### Parti nr. 226. Spansk parti.

Spillet pr. telefon mellem Stavanger Schakklub og Bergens Schakklub natten mellem 14de og 15de januar 1922.

<i>Stavanger.</i>	<i>Bergen.</i>	I en del av sine partier i matchen mot Capablanca spillet Lasker her 7. Tf1—e1, hvad der i den nye „Bilguer“ er anført som det sterkeste.	
<i>Haave,</i>	<i>Gundersen,</i>	7. — —	Ld7+c6
<i>Fjelde og</i>	<i>Bjerknes og</i>	8. Dd1—d3	e5+d4
<i>Kongshavn.</i>	<i>Norseth.</i>	9. Sf3+d4	Lc6—d7
1. e2—e4	e7—e5	10. b2—b3.	— —
2. Sg1—f3	Sb8—c6	Hittil er partiet identisk med det 14de parti i matchen Lasker	
3. Lf1—b5	Sg8—f6		
4. 0—0	Lf8—e7		
5. Sb1—c3	d7—d6		
6. d2—d4	Lc8—d7		
7. Lb5+c6	— —		

—Capablanca, hvor Lasker trak 10. Lc1—g5. Teksttrækket synes at være bedre.

10. — — 0—0  
11. Lc1—b2 c7—c5?  
„Bilguer“ angir 11. —, Tf8—e8. Det valgte træk er daarlig, og skaper et svakt punkt paa d6.  
12. Sd4—e2 Sf6—g4  
13. f2—f4 Ld7—c6  
14. Dd3—g3 — —

I betragtning kom her ogsaa straks h2—h3 etterfulgt av g2—g4.

14. — — Sg4—f6  
15. Ta1—d1 Sf6—h5  
16. Dg3—h3 g7—g6  
17. g2—g4 Sh5—g7  
18. Sc3—d5! — —

En kraftig fortsættelse var ogsaa Tf1—f3, truende med Dh6 og Th3.

18. — — f7—f6  
19. g4—g5 — —

Endnu sterkere er 19. f4—f5.

19. — — Lc6+d5  
20. Td1+d5 Tf8—f7  
21. g5+f6 Le7+f6  
22. e4—e5 Lf6—e7  
23. e5+d6 Le7+d6  
24. Tf1—d1? — —

Hvit som hittil har spillet bra, kunde nu med 24. Lb2—e5 vinde en officer og dermed partiet. Ogsaa 24. Dh3—d3! var en vindende fortsættelse. Hvit var i sterk tidsnød og oversaa sorts enkle svar.

### Parti nr. 227. Dronningbondespil.

Spillet pr. telefon mellem Stavanger Schakklub og Bergens Schakklub natten mellem den 14de og 15de januar 1922.

Bergen. Stavanger,  
Jokstad, Kaminka. Austbø, Nærland,  
Isachsen.

1. d2—d4 d7—d5

24. — — Dd8—e7  
25. Td5+d6 De7+e2  
26. Td6—d8† Ta8+d8  
Ikke Tf7—f8 p. g. a. 27.  
Dh3—c3, De2—e7; 28. Td8—d7.  
27. Td1+d8† Tf7—f8  
28. Dh3—c3 — —

Efter avbytte paa f8 kunde hvit vinde c-bonden med schak. Det er dog tvilsomt om dette vilde række til at vinde partiet.

28. — — De2—e7  
29. Dc3—c4† Kg8—h8?

Sort burde spille springeren til e6.

30. Td8+f8† De7+f8

Her blev spillet avbrutt, og spillerne enedes om remis. I virkeligheten har hvit endnu vinst-chancer, takket være den sorte konges daarlige stilling paa h8. Efter 31. Dc4—e6 har sort ikke noget bedre svar end Df8—d8 (hvis en av bønderne flyttes, vinder hvit let), hvorefter spillet f. eks. kan faa følgende forløp:

32. De6—f7 Dd8—d1†  
33. Kg1—f2 Dd1—d2†  
34. Kf2—f3 Dd2—d1†  
35. Kf3—e4 Dd1—e2†  
36. Ke4—d5 De2—f3†  
37. Kd5+c5 Df3—c6†  
38. Kc5—d4 Dc6—e8

Paa andre træk slipper den hvite konge ut av schakkene.

39. Df7+e8† Sg7+e8  
40. Kd4—d5† Kh8—g8  
41. Kd5—e6! og hvit vinder.

(Noter av T. Aalheim i „Stavangeren“)

ligere), etterfulgt av b7—b6 og Lc8—b7. Hvit svarer bedst ved at utvikle løperen over g2 (g2—g3 og Lf1—g2).

2. Sg1—f3 Sg8—f6  
3. c2—c4 e7—e6  
4. Sb1—c3 Sb8—d7  
5. Lc1—g5 Lf8—e7  
6. e2—e3 0—0  
7. Ta1—c1 b7—b6

Her kan ogsaa spilles Tf8—e8, idet sort venter med at slaa paa c4, til den hvite løper har trukket Lf1—d3.

8. c4+d5 e6+d5  
9. Lf1—d3 — —

Stillingen er velkjendt fra talrike partier som blev spillet omkring 1900-aarstallet, saaledes bl. a. av Pillsbury. Denne kom senere til det resultat at det var sterkere at spille 9. Sf3—e5, før løperen blev utviklet til d3.

9. — — Lc8—b7  
10. 0—0 c7—c5  
11. Ld3—b1 — —

Bedre er 11. Sf3—e5. I sit berømte parti mot dr. Tarrasch, Hastings 1895, trak Pillsbury 11. Tf1—e1, men angav selv springertrækket som langt sterkere.

11. — — Sf6—e4

Herved blir spillet jevnet ut.

12. Lg5+e7 Dd8+e7  
13. d4+c5 Se4+c3  
14. Tc1+c3 Sd7+c5

Sikrerere var det at slaa med bonden og beholde bønderne samlet. Den hvite springer faar en god stilling paa d4.

15. Sf3—d4 g7—g6  
16. Dd1—c2 — —

16. f2—f4 gir større chancer; sort tvinges til at trække f-bonden, og hvit kan indlede et angrep paa kongefløien.

16. — — Ta8—c8  
17. Tf1—c1 De7—f6  
18. Dc2—e2 Tf8—e8  
19. De2—f3 Df6+f3  
20. Sd4+f3 Sc5—e6  
21. Tc3+c8 Te8+c8  
22. Tc1+c8† Lb7+c8

Efter dette generalavbytte er partiet remis.

23. a2—a3 Se6—c7  
24. Kg1—f1 Kg8—g7  
25. Kf1—e2 Kg7—f6  
26. Sf3—d4 Lc8—d7  
27. Lb1—a2 h7—h6  
28. Ke2—d3 Kf6—e5  
29. f2—f4† Ke5—d6

Efter et par træk avsluttet som remis.

(Noter av T. Aalheim i „Stavangeren“.)

### Parti nr. 228. Fransk parti.

Spillet i turneringen i Triberg 20. decbr. 1921.

Bogoljubow. Selesnieff.

1. e2—e4 e7—e6  
2. d2—d4 d7—d5  
3. Sb1—c3 Lf8—b4

En mindre bra fortsættelse som ogsaa sjelden spilles.

4. e4—e5 — —  
Bedre fortsætter hvit med

4. e+d, e+d; 5. Sf3, Sf6; 6. Ld3, 0—0; 7. 0—0, hvorefter løperen staar slet postert paa b4 eller efter avbytte paa c3 kun styrker hvits centrum. Spiller sort 6. —, Se4 (istedenfor 0—0) opnaar hvit etter 7. 0—0, S+c3; 8. b+c, L+c3; 9. La3, L+a1; 10. Te1†, Le6;

11. D+a1, Sc3; 12. c4 et sterkt angrep.

- |             |         |
|-------------|---------|
| 4. — —      | Sg8—e7  |
| 5. a2—a3    | Lb4—a5  |
| 6. Dd1—g4   | Ke8—f8! |
| 7. b2—b4    | La5—b6  |
| 8. Lf1—d3   | a7—a5   |
| 9. b4—b5    | a5—a4   |
| 10. Sg1—e2  | Sb8—d7  |
| 11. 0—0     | c7—c5   |
| 12. b5+c6   | b7+c6   |
| 13. Lc1—e3  | Lc8—a6  |
| 14. Sc3+a4! | — —     |

Dette synes at være den sterkeste fortsættelse.

- |                            |        |
|----------------------------|--------|
| 14. — —                    | La6+d3 |
| 15. Sa4+b6                 | Ld3—f5 |
| 16. Sb6+d7†                | Dd8+d7 |
| 17. Dg4—f3                 | Lf5+c2 |
| 18. Le3—g5                 | — —    |
| At foretrække var vel Ld2. |        |
| 18. — —                    | Se7—c8 |
| 19. Tf1—c1                 | Lc2—f5 |

Mindre bra var 19. —, La4;

20. Sc3, Lb3; 21. Se4!

- |            |        |
|------------|--------|
| 20. Df3—b3 | h7—h6  |
| 21. Lg5—d2 | Kf8—g8 |
| 22. Se2—c3 | Kg8—h7 |
| 23. Sc3—a4 | Th8—e8 |
| 24. Sa4—c5 | Dd7—c7 |
| 25. h2—h3  | Sc8—b6 |
| 26. g2—g4! | — —    |

Hvit har paa en udmerket maate utnyttet sine chancer i aapningen, og har nu opnaadd stillingsfordel. Han gaar nu i det rigtige øieblik energisk over til angrep.

- |             |        |
|-------------|--------|
| 26. — —     | Lf5—g6 |
| 27. Ld2—b4! | Sb6—c4 |
| 28. f2—f4   | f7—f6  |
| 29. Tc1—f1  | f6+e5  |
| 30. f4+e5   | Dc7—b6 |
| 31. Kg1—h2! | Ta8—b8 |
| 32. Db3—g3  | Db6—b5 |
| 33. Tf1—f2  | Sc4—b6 |
| 34. h3—h4!  | Db5—c4 |
| 35. h4—h5   | Lg6—e4 |
| 36. Dg3—e3  | Kh7—g8 |

Saa vel dette som følgende træk tyder paa at sort er i forlegenhet for træk. Han er ogsaa helt lammet i sine bevægelser.

- |            |        |
|------------|--------|
| 37. Ta1—f1 | Kg8—h8 |
| 38. g4—g5! | h6+g5  |
| 39. De3+g5 | — —    |

Endnu sterkere var S+e4.

- |                                 |        |
|---------------------------------|--------|
| 39. — —                         | Le4—f5 |
| 40. Tf2—f4                      | Te8—g8 |
| 41. h5—h6                       | g7—g6  |
| 42. Sc5+e6                      | Sb6—d7 |
| 43. h6—h7                       | Tg8—e8 |
| 44. Lb4—e7                      | Tb8—b3 |
| 45. Le7—f6† og matt i faa træk. |        |

(Deutsche Schachzeitung.)

### Parti nr. 229. Hollandsk parti.

Spillet i en stikkamp om mesterskapet for Berlin i december 1921.

Plönings.	Richter.		
1. d2—d4	e7—e6	4. Lc1—g5	Lf8—e7
2. c2—c4	f7—f5	Ogsaa her var Lb4 bedre.	
3. Sb1—c3	Sg8—f6	5. Sg1—f3	d7—d6
		6. e2—e3	Sb8—d7
		7. Lf1—d3	0—0
		8. Dd1—c2	h7—h6
		9. Lg5—h4	Sf6—h5
		10. Lh4+e7	Dd8+e7

For bedre ansees 3. —, Lb4, hvorefter hvit maa spille 4. Ld2 for at undgaa en ubekvem dobbeltbonde.

11. Ta1—d1 — —

Paa 11. d5 følger Sc5. For en foretagsom angrepsspiller kom i betragtning 0—0—0 efterfulgt av h2—h3 og g4.

11. — — Sd7—b6

Nu truer e6—e5.

12. Dc2—e2 Lc8—d7

Hvis nu e5, saa S+c5.

13. d4—d5 — —

Dette træk synes meget sterkt, hvis man gaar ut fra den forutsætning at e6—e5 ogsaa nu kan besvares med S+e5. Denne forutsætning blir imidlertid av de sorte brikkers fører paa en fin maate dokumentert som feilagtig.

13. — — e6—e5!

Et velberegnet bondeoffer.

14. Sf3+e5 d6+e5

15. De2+h5 e5—e4!

16. Ld3—f1 — —

Paa 16. Le2 vilde løperen sperre dronningens tilbaketog. Sort vilde nemlig fortsatte med Kh7 med truselen g7—g6 og dermed komme i fordel.

16. — — f5—f4

17. Td1—d2 Ta8—e8

18. Dh5—e2 De7—h4!

Sort har nu den sterke trusel Lg4. Paa 19. e+f er e3! straks avgjørende.

19. Td2—d4 c7—c5

20. d5+c6 — —

Hvis 20. T+e4 følger T+e4; 21. S+e4, f+e; 22. D+e3, Te8; 23. Ld3, S+c4! og hvit staar til tap.

20. — — Ld7+c6

21. g2—g3 f4+g3

22. f2+g3 Dh4—g5

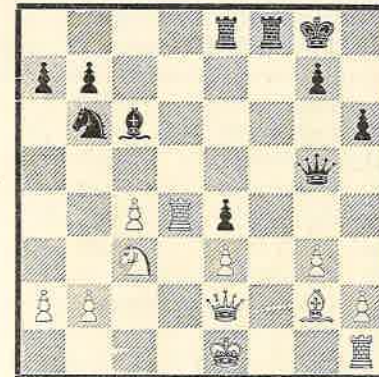
23. Lf1—g2 Tf8—f3

Sort fører angrepet meget energisk.

24. Sc3—d1 — —

Kvalitetsofferet kan naturligvis ikke antages endnu.

Stilling efter hvits 23de træk.



24. — — Sb6—a4!

25. Lg2+f3 e4+f3

26. De2—f2 Dg5—a5†

27. Ke1—f1 Da5—f5

28. h2—h4 Sa4—c5

29. g3—g4 Df5—e6

30. Sd1—c3 Sc5—d3!

Et fint træk; hvit kan ikke slaa springeren p. g. a. D+c4 o. s. v.

31. Df2—d2 Sd3—e5

32. Th1—g1 Se5+c4

33. Td4+c4 — —

Hvit er som man let ser tvungen til at gi kvaliteten tilbake.

33. — — De6+c4†

34. Kf1—f2 Dc4—e6

35. Dd2—d4 — —

Ved det første blik skulde det synes som om hvit lykkelig er kommen ut av sin vanskelige stilling, men allerede motstanderens neste træk blotter svakheten i hvits stilling.

35. — — De6—e7!

Angriper bonden h4 og truer med at besette d-linjen med Td8.

36. g4—g5 Te8—d8

37. Dd4—c4† Kg8—h7

38. Dc4—f4 — —

Hvis 38. Td1 saa h+g5 o.s.v.

38. — — Td8—d2†  
 39. Kf2—f1 De7—d7  
 Hermed fremtvinger sort  
 dronningbytte hvorefter han har  
 et vundet slutspil.  
 40. g5—g6† Kh7—g8  
 41. Df4—b8† Dd7—e8  
 42. Db8+e8† Lc6+e8  
 43. Tg1—g3 Td2+b2  
 44. Tg3+f3 Le8+g6  
 45. e3—e4 — —  
 Ellers blir eventuelt Ld3 og  
 Tc2 ubehagelige, men naturligvis  
 er slutspillet med de 3 forenk-  
 lede bønder ikke let at holde.

45. — — Tb2—b4  
 46. e4—e5 Lg6—f7!  
 47. Kf1—f2 Tb4+h4  
 48. Kf2—e3 Lf7—e6  
 49. Tf3—f2 Th4—g4  
 50. Sc3—b5 h6—h5  
 51. Sb5—c7 Tg4—g6  
 52. Ke3—d4 Le6—f7  
 53. Sc7—b5 h5—h4  
 54. Sb5—d6 Lf7—e6  
 55. Sd6—f5 Le6+f5  
 56. Tf2+f5 h4—h3  
 57. Tf5—h5 Tg6—h6  
 Opgit.  
 (Deutsche Schachzeitung.)

### Parti nr. 230. Dronningbondespil.

Spillet pr. korrespondance 1917—1918.

<i>E. Grünfeld.</i>	<i>G. Bernhard.</i>
<i>Wien.</i>	<i>Frankenau</i>
1. d2—d4	Sg8—f6
2. Sg1—f3	d7—d5
3. c2—c4	e7—e6
4. Sb1—c3	c7—c5
5. e2—e3	Sb8—c6
6. Lf1—d3	Lf8—d6
7. 0—0	0—0
8. b2—b3	b7—b6
2. Lc1—b2	Lc8—b7
10. Ta1—c1	c5+d4

Den hvite dronningløpers  
 diagonal skal avspærres.  
 11. e3+d4 — —  
 Marshall fortsatte i sit 3dje  
 matchparti mot *dr. Tarrasch*  
 11. S+d4.  
 11. — — Ld6—f4  
 12. Tc1—a1 Ta8—c8  
 13. Dd1—e2 d5+c4  
 14. Ld3+c4 — —  
 Den rigtige fortsættelse i  
 denne stilling er: 14. b+c; ti nu  
 vilde paa 14. —, S+d4 følge 15.  
 S+d4, D+d4; 16. Se4!

14. — —	Sc6+d4!
15. Sf3+d4	Dd8+d4
16. Sc3—d5	— —
Her var anledning til g2—g3.	
16. — —	Ld6+h2†!
17. Kg1—h1	Dd4—h4
18. Sd5+f6†	— —
Hvis 18. L+f6 saa g+f; 19. S+f6, Kh8!; 20. Sg4, Tg8! Eller 20. Dg4, D+f6: 21. K+h2, Tg8 o. s. v.	
18. — —	g7+f6
19. Lb2+f6	Dh4—h3!
20. f2—f3	Dh3—h6!
21. Lf6—g5	Dh6—h5!
22. g2—g4	Dh5+g5
Sorts dronningmanøver Dh3 —h6—h5 har fremtvunget en be- tydelig svækkelse av hvits konge- stilling.	
23. Kh1+h2	Tf8—d8
24. Tf1—f2	Td8—d4
Truer Dh4 efterfulgt av T+g4 og Dh1 matt.	
25. Kh2—g3	b6—b5!
Hvis 26. L+b5 saa 26. —, Tc3.	

26. Lc4—d3 Td4+d3!  
 Sort hadde ogsaa sterke  
 fortsættelser i Tc3 eller Tc8—d8.  
 27. De2+d3 Dg5—e5†  
 28. Kg3—g2 De5+a1  
 29. Dd3—d7 Lb7—a6  
 Forlater nu taarnet 8de rad  
 har hvit remis ved evig schak  
 (Dd8 og Dg5). Men sort hadde  
 istedenfor teksttrækket anledning  
 til at spille 29. —, L+f3†; 30.  
 K+f3, Dh1† eller 30, T+f3, Tc2†.

30. Dd7+a7 Tc8—c1!  
 Et saadant offer kan man  
 naturligvis nøie beregne i et kor-  
 respondanceparti.  
 31. Da7+a6 — —  
 Sort som har spillet hele  
 partiet meget godt forkyndte nu  
 matt i 16 træk, nemlig: 31. —,  
 Tg1†; 32. Kh3!, Th1†; 33. Th2,  
 Df1†; 34. Kg3, De1† o. s. v.  
 (Anm. av Bernhard i Deutsche  
 Schachzeitung.)

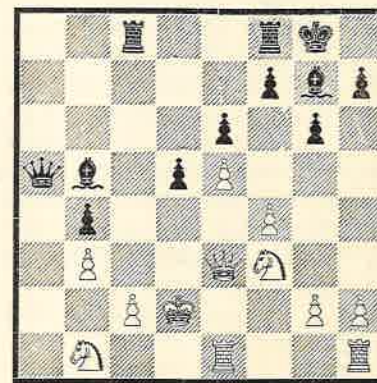
### Parti nr. 231. Fransk parti.

Spillet i en match mellem Manchester og Bradford 17. decbr. 1921.

*J. Y. Foulds,*  
 (Bradford)

*A. B. Lund,*  
 (Manchester)

Stilling efter hvits 25de træk.



1. e2—e4	e7—e6
2. d2—d4	d7—d5
3. Sb1—c3	Sg8—f6
4. e4—e5	Sf6—d7
5. Dd1—g4	c7—c5
6. Sg1—f3	a7—a6
7. Dg4—g3	Sb8—c6
8. Lc1—e3	c5+d4
9. Le3+d4	g7—g6
10. 0—0—0	Lf8—g7
11. Td1—e1	Sc6+d4
12. Sf3+d4	Dd8—b6
13. Sd4—f3	Sd7—c5
14. Sf3—d4	Lc8—d7
15. Dg3—e3	Ta8—c8
16. f2—f4	Db6—c7
17. Sd4—f3	b7—b5
18. a2—a3	0—0
19. Lf1—d3	Sc5+d3
20. De3+d3	a6—a5
21. Kd1—d2	b5—b4
22. a3+b4	a5+b4
23. Sc3—b1	Dc7—a5
24. b2—b3	Ld7—b5
25. Dd3—e3	Tc8+c2†!

26. Kd2+c2	Da5—a2†
27. Kc2—d1	Da2+b1†
28. De3—c1	Db1+b3†
29. Dc1—c2	Db3—a3
30. Kd1—d2	b4—b3
31. Dc2—c3	Da3—a2†
32. Kd2—e3	Tf8 a8
33. Dc3—a1	Lg7—f8
34. Da1+a2	Ta8+a2
35. Ke3—d4	Ta2—c2

og sort vandt.

(British Chess Magazine.)

### Norsk Schakblads korrespondanceturneringer.

Til veiledning for nye abonnenter optrykkes turneringsbestemmelserne nedenfor, idet man samtidig tillater sig at gjøre bekjendt at man igangsætter nye turneringer saasnt en klasse er fuldttegnet.

Forøvrig henledes opmerksomheten paa at alle henvendelser angaaende korrespondanceturneringerne bedes sendt herr stud. jur. *Oscar Hovind*, Theresegt. 23, Kristiania.

#### TURNERINGSBESTEMMELSER.

§ 1. Turneringen inddeles i 4 klasser med indtil 7 deltagere i hver klasse. Hver deltager skal samtidig spille et parti med hver av de øvrige i sin klasse. Deltagerne blir tildelt sine respektive nummere efter lodtrækning, hvorefter hvit og sort fordeles paa vanlig maate.

§ 2. Indmeldelse og turneringsavgift kr. 10.00 sendes Norsk Schakblad med opplysning om i hvilken klasse vedkommende ønsker at spille, i hvilken forbindelse bedes bemerkt:

Til klasse I regnes fortrinsvis mestre og præmietagere i 1ste klasses større turneringer.

Til klasse II regnes fortrinsvis 1ste klasses spillere og præmietagere i 2den klasses større turneringer.

Til klasse III regnes fortrinsvis 2den klasses spillere og præmietagere i 3dje klasses større turneringer.

Til klasse IV regnes øvrige deltagere.

§ 3. Saa snart 7 deltagere er anmeldt i en klasse, paabegyndes turneringen for klassen. Norsk Schakblad underretter da deltagerne om de respektive motstanderes navn, adresse og nummer, samt dagen for avsendelsen av hvits første træk.

Norsk Schakblad forbeholder sig ret til at overflytte deltagere til højere eller lavere klasse.

§ 4. I hver klasse oppstilles 4 præmier, bestaaende av sølv-gjenstande.

Vundet parti regnes for 1, remis for  $\frac{1}{2}$  og tap for 0 point.

§ 5. Trækkene sendes pr. brev eller brevkort og motstanderens sidste træk gjentages hver gang.

Hver deltager skal inden den 1ste i hver maaned indsende til Norsk Schakblad en opgave over de træk, som i den foregaaende maaned er spillet i de partier, hvor han fører hvit.

§ 6. Betænkningstiden er 4 dage iberegnet mottagelses- og avsendelsesdagen, som kontrolleres gjennom poststempleet. Desuten har hver deltager 10 respitdager for hvert parti. Overskrides tiden tapes partiet.

Ved sykdom eller bortreise kan partierne avbrytes høist en maaned hvorom Norsk Schakblad og motstanderen skal underrettes.

§ 7. Et avsendt træk kan ikke forandres. Er et umulig træk sendt, skal det omgaaende returneres og et nyt sendes. Som an-

vendt tid for det nye træk regnes den tid, som er gaat fra mottagelsen av motstanderens sidste træk og til det nye træk sendes.

§ 8. Deltager som ved tidsoverskridelse har tapt 4 partier betragtes som uttraadt av turneringen og hans partier strykes.

Deltager som uten gyldig grund uttræder av turneringen, kan negtes adgang til mulig senere turneringer.

§ 9. De spillede partier tilhører Norsk Schakblad som forbeholder sig retten til første offentliggjørelse.

§ 10. Norsk Schakblads redaktion fungerer som turneringskomité og dens avgjørelser er endelige.

## Schaknyt.

### Montreal.

Den 10. januar utførte *Frank Marshall* en bedrift som slaar alle „rekorder“ med hensyn til simultanspil, idet han samtidig spilte mot 156! motstandere. Resultatet var bemerkelsesværdig: 127 gevinst, 21 remis, 8 tap.

### U. S. A.

En ikke mindre fænomenal præstation maa siges *Capablanca* har utført. Han har nemlig i Ohio git en simultanforestilling med 103 deltagere. Resultatet 102! gevinst og 1 remis i løpet av 7 timer.

### J. H. Blackburne.

Den engelske schakveteran *Blackburne* fylgte den 11. decbr. 1921 80 aar. Som et bevis paa at den gamle mester fremdeles er i vigør skal nævnes at for kort tid siden gav han en simultanforestilling paa 21 partier, hvorav han vandt 10, og gjorde 10 remis mens han kun tapte et parti.



## Göteborgs Schacksällskaps 40-aars jubilæums problemturnering.

Av J. Scheel.

Som man vil ha set av schakspaltene er denne turnering for en tid siden endelig avsluttet.

Da denne internationale turnering med sine liberale præmier, udmerkede dommernavn og store tilslutning er en av de viktigste og mest vellykkede som har fundet sted paa mange aar, har vi ment at en samlet oversigt over turneringen og dens resultater vil interessere vore læsere saameget mer som de præmierte opgaver ikke før har været offentliggjort under sine forfatternavn. \*)

Før vi gaar over til selve opgavene vil vi tillate os et par smaa kritiske bemerkninger om det ellers udmerkede arrangement.

At der er gaat saa lang tid som næsten 2 aar, eller regnet fra den utsatte indsendelsestermin, 1. mai 1920, ca. 1½ aar før turneringsresultat forelaa kan der under de foreliggende omstændigheter ikke være noget at si paa, naar det er begrundet i at dommernes tid har været sterkt optat. At undersøke, bedømme og komme til enighet om placeringen av saa mange opgaver (261!) er selvsagt et meget stort arbeide, og naar det lykkedes Göteborg Schacksällskap at formaa tre saa kvalificerte dommere som Herman Jonsson J. A. Ros og Joel Fridlitzius — og kvalificerte opgavedommere vokser sandelig ikke paa trær! — til at paata sig hvervet, faar man finde sig i at vente til de kan avse den nødvendige tid. Men faktisk er det jo uundgaelig, at en saadan forsinkelse i nogen grad gaar ut over publikums interesse for turneringen.

At alle konkurrenceopgaver blev trykt (under sine mottoer) før dommen faldt, tror vi nu ogsaa er egnet til at dæmpe interessen for det endelige resultat, men det skal indrømmes at denne fremgangsmaate kan ha sine praktiske fordeler.

Vi mener derimot, at det ialfald ikke er heldig som i denne turnering, at de præmierte opgaver, naar dommen er faldt, fremdeles alene offentliggjøres under sine mottoer og navnesedlene først aapnes 3 maaneder senere samtidig med at dommen trær ikraft. At dommen først trær ikraft en viss tid efter offentligjørelsen har vi ikke noget at indvende mot. Det skjer naturligvis for at holde adgangen

\*) Art. er skrevet før offentligjørelsen av Göteborg Schacksällskaps jubilæumsskrift.

Red.

aapen til at gjøre forandringer i den hvis der efter offentligjørelsen fremkommer berettigede indvendinger mot opgavens korrekthet eller originalitet. Hvis det er av hensynsfuldhet mot forfatterne at disses navn ikke publiceres før utløpet av denne frist, tror vi at de fleste opgaveforfattere vilde foretrække at navnene offentliggjøres straks. Om det saa senere skulde være nødvendig, paa grund av ukorrekthet eller gjengangere, at stryke en forfatters opgave av præmielisten, saa er jo det en ting som hænder de bedste.

Vi tror at den ideelle maate at gjennomføre en viktigere opgaveturnering paa er følgende:

Turneringens sekretær (den som opgavene indsendes til) kopierer alle indkomne opgaver paa ensartede diagrammer som han ved indsendelsesfristens utløp sender dommeren, uten forfatternavn (og kanskje helst ogsaa uten motto). Dommerne gjør straks — uten nogen indgaaende prøvelse av opgavens korrekthet — et utvalg av de opgaver som det overhodet kan bli tale om at tildele præmie. Disse sendes Alain C. White med en anmodning om velvillig at undersøke — i sin kolossale, systematisk ordnede opgavesamling — om der eksisterer graverende forgjængere til nogen av dem. Imens paagaar undersøkelse av opgavens korrekthet, og naar mr. Whites svar foreligger utarbeides snarest mulig dommen, og opgavene blir straks trykt med forfatternavn. Om man finder det nødvendig kan man jo ogsaa da ha en „sperrfrist“, før præmiene utbetales.

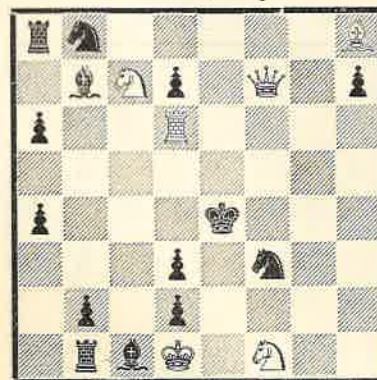
Men dette er som sagt smaa indvendinger, og kan ikke gjøre noget skaar i den almindelige anerkjendelse av dommernes udmerkede arbeide.

Vi vil i neste hefte gjengi et utvalg av kritik fra løsere i „Göteborgs Handels- och Sjöfartstidning“ og „Nya Dagligt Allehanda“, hvoriblandt uttalelser fra dommerne som ikke i dommen har git nogen kritik av opgavene.

### „Göteborgs Schacksällskap“s jubilæums-problemturnering 1919—1922.

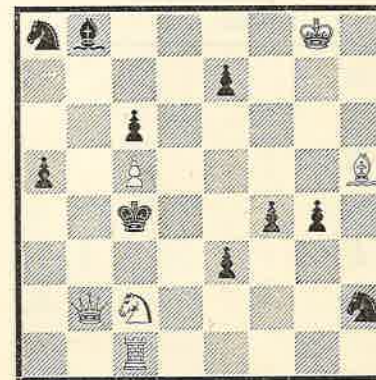
3-træksavdelingen.

1. præmie.  
M. Havel, Prag.



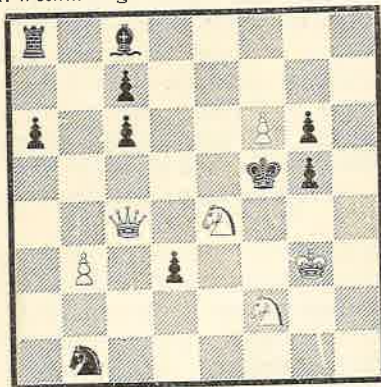
Matt i 3 træk.

2den og 3dje præmie ex aequo.  
J. Scheel, Slemdal.



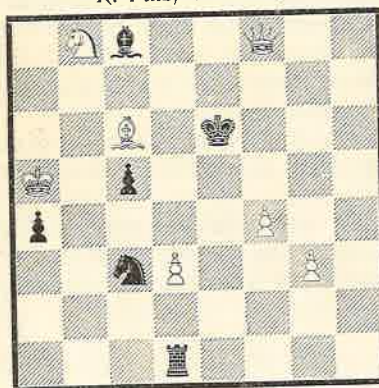
Matt i 3 træk.

2den og 3dje præmie ex aequo.  
H. Weenink og G. H. Goethart, Amsterdam.



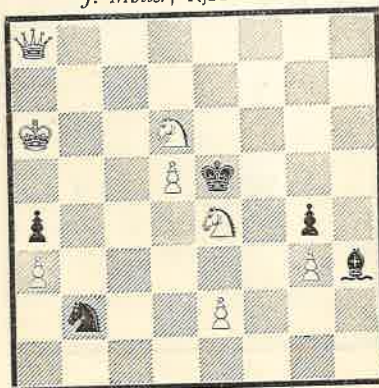
Matt i 3 træk.

5te præmie.  
K. Piltz, Warschau.



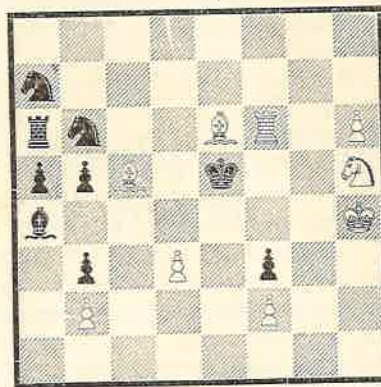
Matt i 3 træk.

7de præmie.  
J. Møller, Kjøbenhavn.



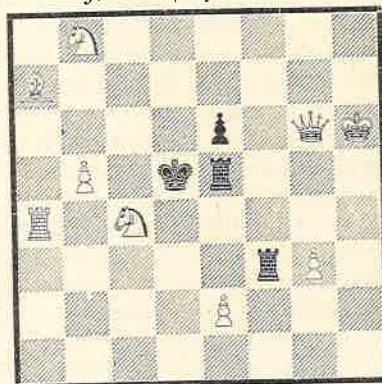
Matt i 3 træk.

4de præmie.  
C. A. L. Bull, Durban.



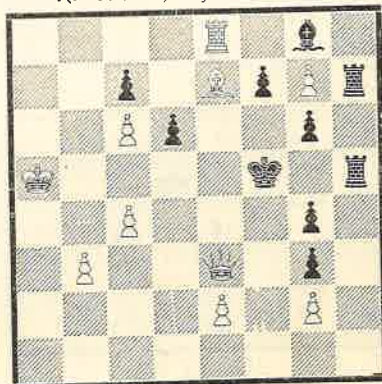
Matt i 3 træk.

6te præmie.  
J. Møller, Kjøbenhavn.



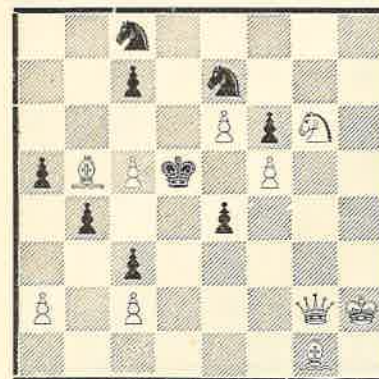
Matt i 3 træk.

8de præmie.  
K. Traxler, Tsjekoslovakiet.



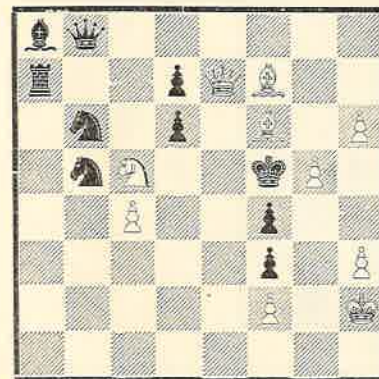
Matt i 3 træk.

1ste hædrende omtale.  
K. Erlin, Wien.



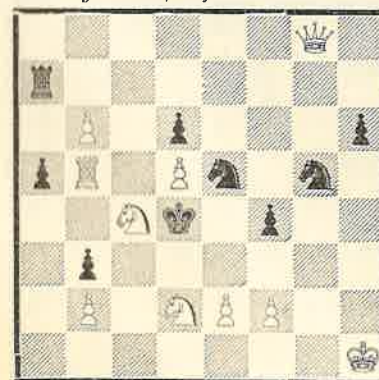
Matt i 3 træk.

3dje hædrende omtale.  
W. Eiche, Stuttgart



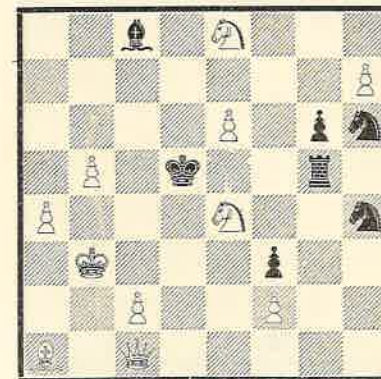
Matt i 3 træk.

5te hædrende omtale.  
J. Vasta, Tsjekoslovakiet.



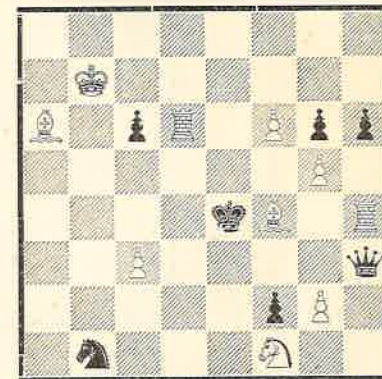
Matt i 3 træk.

2den hædrende omtale.  
C. A. L. Bull, Durban.



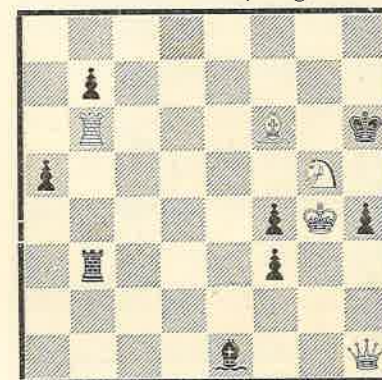
Matt i 3 træk.

4de hædrende omtale.  
H. von Gottschall, Görlitz.



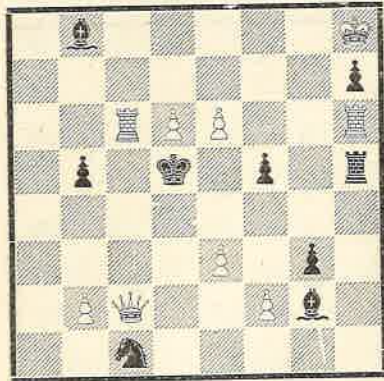
Matt i 3 træk.

Hædrende omtale.  
Dr. E. Palkoska, Prag



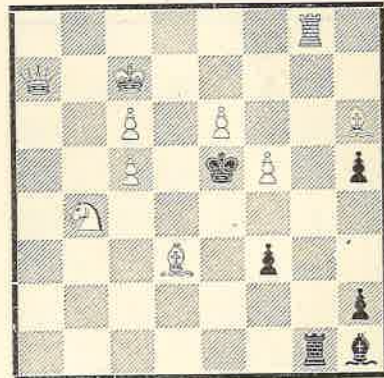
Matt i 3 træk.

Hædrende omtale.  
Th. C. Henriksen, Fredrikstad.



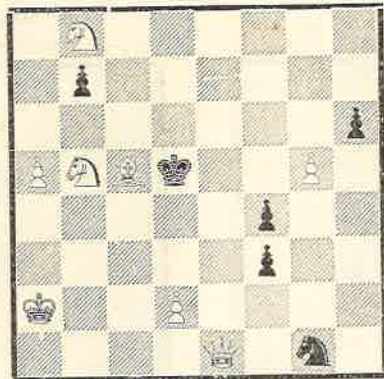
Matt i 3 træk.

Hædrende omtale.  
Dr. E. Palkoska og B. Semerád. (†)



Matt i 3 træk.

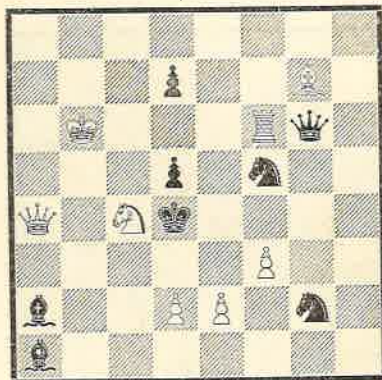
Hædrende omtale. — K. Erlin.



Matt i 3 træk.

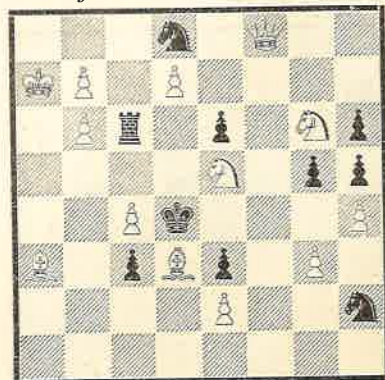
2-træksafdelingen.

1ste præmie.  
A. Ellerman, Buenos Aires.



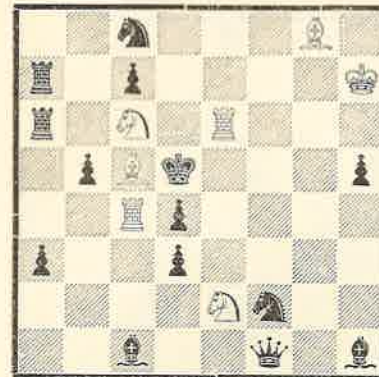
Matt i 2 træk.

2den præmie.  
J. Neukomm, Budapest.



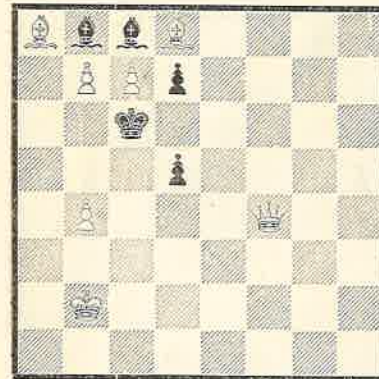
Matt i 2 træk.

3dje præmie.  
H. V. Tuxen, Hellerup.



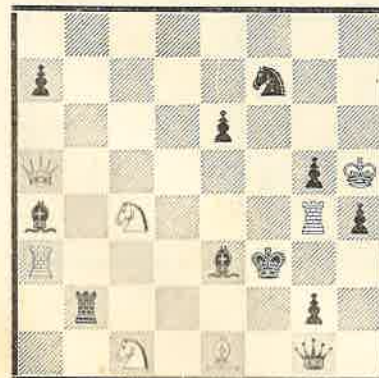
Matt i 2 træk.

5te præmie.  
M. Havel, Prag.



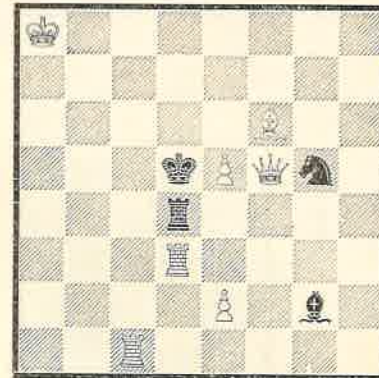
Matt i 2 træk.

2den hædrende omtale.  
A. Ellerman, Buenos Aires.



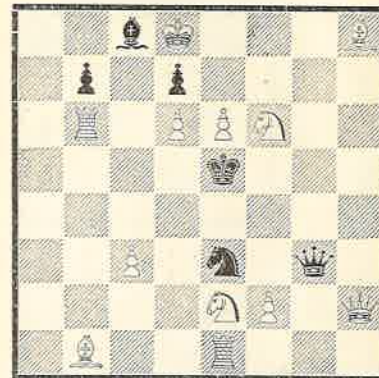
Matt i 2 træk.

4de præmie.  
J. Scheel, Slemdal.



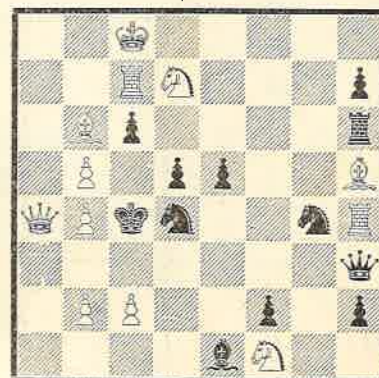
Matt i 2 træk.

1ste hædrende omtale.  
J. Berger, Graz.



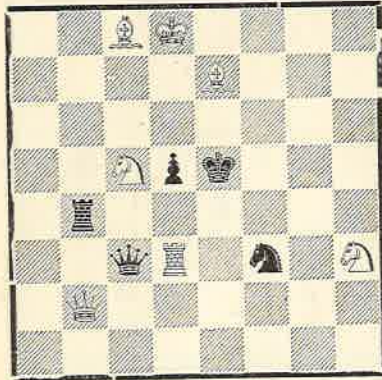
Matt i 2 træk.

3dje hædrende omtale.  
A. Ellerman, Buenos Aires.



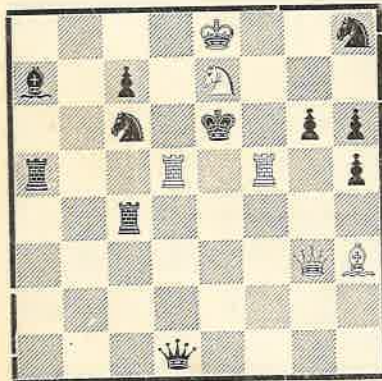
Matt i 2 træk.

4de hændrende omtale.  
Dr. E. Palkoska, Prag.



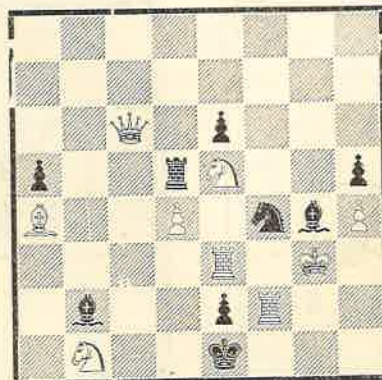
Matt i 2 træk.

Hændrende omtale.  
Dr. E. Palkoska.



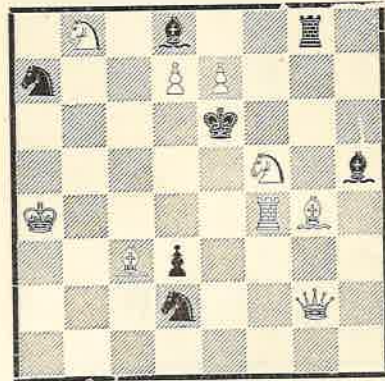
Matt i 2 træk.

Hændrende omtale.  
Dr. E. Palkoska.



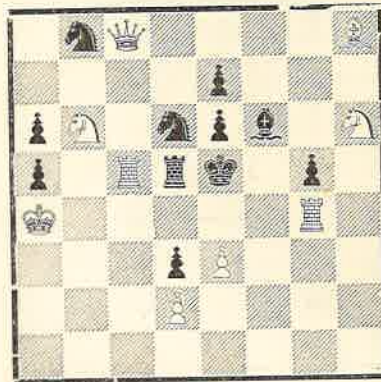
Matt i 2 træk.

5te hændrende omtale.  
Th. C. Henriksen.



Matt i 2 træk

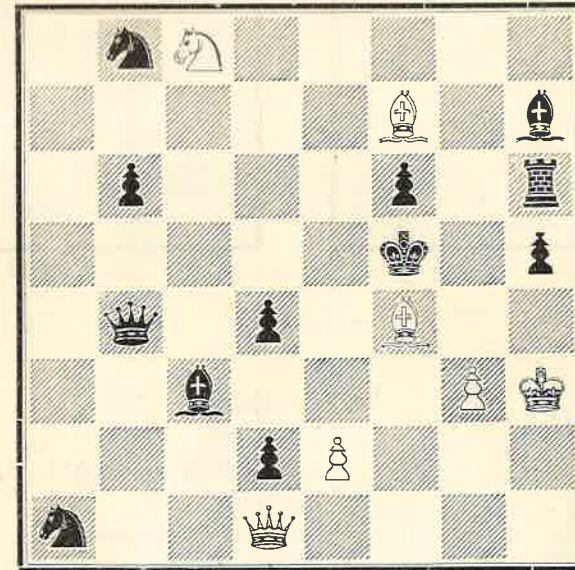
Hændrende omtale.  
A. Kraemer, Katernberg.



Matt i 2 træk.

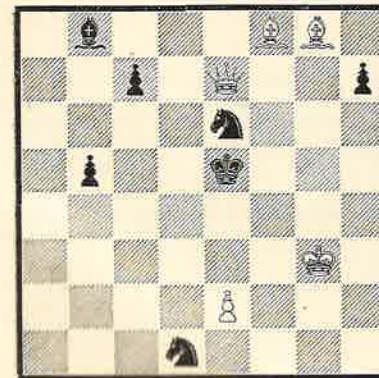
# Opgaver.

339. Dr. E. Palkoska, Prag  
(Original.)



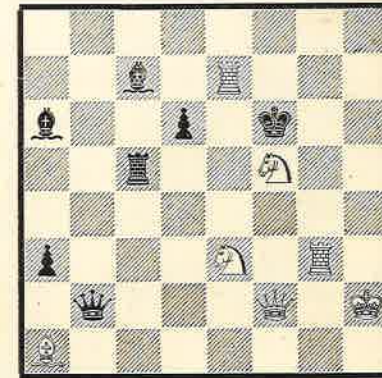
Matt i 3 træk.

340. J. Scheel, Kri.a.  
(Original.)

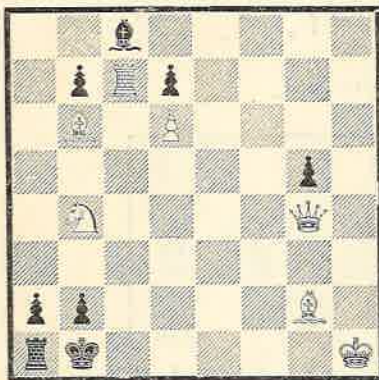


Matt i 3 træk.

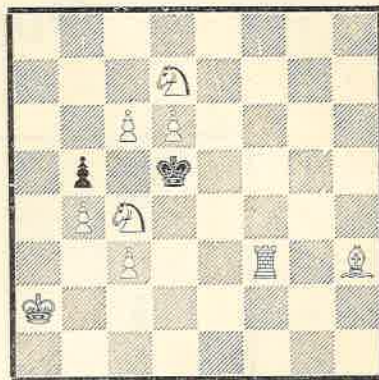
341. A. Ellerman, Buenos Aires.  
(Original.)



Matt i 2 træk.

342. K. J. Vatne, Lena.  
(Original)

Selvmatt i 5 træk.

343. Edv. Ellingsen, Rjukan.  
(Original)

Matt i 2 træk.

## Løsninger.

Mai—August 1921.

274. (Scheel) 1. Kf2, trusel 2. c3—c4†; Sb6 2. Df5†; Sf6 2. Db7†; b†c 2. S†c3†; Ke4 2. Sb5—d6†. „Ett charmant eko och en utmärkt sekundvariant; mein Liebchen, was willst du mehr?“ (F. L.)
275. (Henriksen.) 1. Ka2 ∞ 2. Lc4(†) o. s. v. „Huvudvarianten i all ära, men innehållet iövrigt skäligen tunnt.“ (F. L.)
276. (Scheel.) 1. Lg4 trusel 2. Le6†; Kc4 2. Le2†; c5 2. De6†; Se2† (f3) 2. L†S. „Matten efter 1. — Kc4 mycket vacker och originell. Nätta vändingar.“ (F. L.)
277. (Palkoska.) 1. Le8 Lf7 2. Lc6; ∞ 2. Tc8. „En vällyckad tredragi block-threat. Det som skulle kunnat ske efter 1. — Lh7 — om svart vare vid draget — och det som sker efter 1. — Lf7, bilda ett nätt eko.“ (F. L.)
278. (Nielsen.) 1. Sc3—e4. Fine mattställinger. Desværre har opg. hele 4 biløsninger: Sb3†, Sb5†, Se2† og S†c6†.
279. (Ellerman.) 1. De7.
280. (Weidemann.) 1. Tc5. De tre mattsætninger med fire springere paa samme linje er meget interessante; forf. tror at ogsaa den fjerde maatte kunne tilknyttes en saadan opgave.
281. (Sars) 1. Lf2. Den morsomme idé er fremstillet i fuldkomnere form i følgende opgave av Kubbel (Pittsburg Leaders turnering 1909—1910): Hvit: Ka7, De3, Tg6, Lh6, Sc8, e1, Bc5, d2, e4. Sort: Kc5, Dh1, Ta4, h4, Lb1, Sf6, g3, Ba6, e6. Løsning Se7.
282. (Havel.) 1. Sd3 2. K†T Db7†; T†S 2. Da6†; Sb6, 2. Da5; ∞ 2. Dc5 (Tc5)†; 283. (Palkoska.) 1. d5 T†g6 2. Dh3†; Tb5 2. g7; T†b7 2. f4; T ∞ 2. b3(D); ∞ 2. f4.
284. (Massmann.) 1. Df1—e3 2. Dd3; c4 2. Df8†; a4. 2. De1†; Ka4 2. Dd1†.
285. (Huse.) 1. Db4.
286. (Pauly.) 1. Te3 Kf8(Kf6) 2. Kh5 Kf7 3. h8(T); —, Kf5 3. h8(D); Kg7 2. h8(T) K†T 3. Kg6; —, Kf7 3. Kh6; —, Kf6 3. Th7.
287. (Mansfield.) 1. c3.
288. (Chocolous) 1. Te1 D†T 2. Ld4†; 1. Tg4† 2. e2—e4. Biløsning 1. Ld4† Ke4 2. Tf1 (angit av G.).
289. (Erlin.) 1. Te6 K†f4 2. Dc1†; K†f3 2. Le2†; Kd4 2. Dc1; Kd2 2. Lb1; ∞ Dc1†.

290. (Madsen.) 1. Kg5.
291. (Cimpe.) 1. Dg1 K†g4 2. De3; K†g5 (Ke5) 2. Sg3—c4(†), trækvang.
292. (Seib) 1. Df7.
293. (Daniel.) 1. Sf4 L†T 2. D†b2†; Sf7 2. Db4; Sf3 2. Td7†; ∞ 2. Te6†.
294. (Schumer.) 1. Tf8!
295. (Lindgren) 1. De7 K†c4 2. Db4†; K†d4 2. De4†; Sb3† S†S; Sb2 2. Sb6†; Sh8 ∞ 2. Se3†. Biløsning 1. Sb6. Denne undgaaes ved at placere en sort bonde paa g3.
296. (Nielsen.) Se7.
297. (Weidemann.) 1. Dh6 Le3† (c†b) 2. Kg4; Ke3 2. Dh2; Kf3 2. Dh3†; Lf2 2. Dh1†; c2 (Lg1) 2. Ld4†; L†L 2. Dh3. Solid og variantrik (G.)
298. (Nielsen.) 1. h3 Kd5 2. Dd3; g†h3 (g3) 2. Se5†; L†L 2. Sa5†; c2 2. D†c2; ∞ 2. Dg2†. En elegant opgave som desværre har vist sig at være biløselig. (1. Dg2† Kf4 2. Sc6—e5!).
299. (Fjeld.) 1. Dg1.
300. (Holst.) 1. Lf1 Kc5 2. Ld3; f5 2. Dd6†; c5 2. Lc4. Fikst lavet! (G.)
301. (Motto „Lori“.) 1. Df8 Se5 2. Td4†(!); Sc6 2. Sd5(!); Ld5 2. S†L; ∞ Tf6.
302. („U. Ni. G.“) 1. h7 Sd5 2. d4†! Sd7 2. Tf5†; Sb6 ∞ 2. Tg6; b4. 2. Sf4!; Sa7 ∞ 2. h8 (S).
303. („Aggi“.) 1. Da7! En værdig præmievinder!
304. („Mai“.) 1. Df1.
305. (Przeplorka) 1. Db1 Sa5—b7 2. c3 L†c3 3. e5 L†e5 4. f6 L†f6 5. g7† L†g7 6. Te8† o. s. v. 1. c2—c3 strander paa Sa5—b3.
306. (Drnek) 1. Kg2 c†b 2. Df3; c5 2. K†g3; ∞ 2. Dh8.
307. (Palatz.) 1. Sg5 Kd4 2. d3.
308. (Westberg.) 1. Dd4.

## Rigtige løsninger modtaget fra:

G. (Kri.a) samtlige opgaver; H. Malby (Bryne) 274—80, 282—87, 289—90, 292—304, 306—8; E. Ellingsen (Rjukan) 274—304, 306—8; J. R. Schreiner (Moss) 274—94; K. J. Vatne (Lena), O. J. (Bodo), J. Sønsterud (Vikesund), Th. C. Henriksen (Fr.stad), G. Nilssen (Skien) 274—81, 295—300; A. Lorentzen (Kri.a) 274—76, 278—81, 295—300; F. Lindgren (Stim.) 274—81; S. L. (St.vgr.) 277, 279—82.

Stillingen i løsningsturneringen blir: Th. C. Henriksen 31 points; E. Ellingsen, G., K. Vatne 28 points; G. Nilssen 26 points; J. Sønsterud, J. R. Schreiner 24 points; O. J. 22 points; A. Lorentzen, H. Malby 21 points.

## Løsningsturnering.

„Norsk schakblad“ utskriver en løsningsturnering som omfatter alle originalopgaver som offentliggjøres i aarg. 1922. For hver rigtig løsning beregnes 1 point; for hver paavist biløsning eller bevist uløselighet likeledes 1 point. For enhver feilagtig angit biløsning eller bevist uløselighet fratrækkes 1/2 point. Løsninger til originalproblemer skal være indsendt inden en maaned efterat bladet er kommet løserne ihænde (ved dobbelt-nummre er fristen 2 maaneder.) Ved bedømmelsen blir der tat hensyn til nøiagtighet i løsningerne. Ved 2-trækere er det tilstrækkelig bare at angi første træk; ved 3- og 4-trækere forlanges ogsaa de vigtigere varianter.

Som første præmie opstilles en mindre sølvgenstand, og forøvrigt schaklitteratur — efter løsernes antal. Har flere løserne samme pointstal, fordeles præmierne ved lodtrækning.

## Opgaveforfattere!

„Norsk schakblad“ opstiller 2 præmier, kr. 30,00 og kr. 20,00, henholdsvis for den beste originale 3-trækker og den beste originale 2-trækker som offentliggjøres i aargangen 1922.

„Norsk schakblad“ offers two prizes for the best original 3 mover and the best original 2 mover published in the year 1922. The prizes amounts to Norw. kr. 30,00 and 20,00 respectively.

„Norsk schakblad“ hat 2 Prämien, respective norw. Kr. 30,00 und 20,00 für den besten originalen 3 Züger und 2 Züger, die im Jahrgange 1922 veröffentlicht werden, ausgesetzt.

### „Good Companion's“ løsningsturnering.

Likesom ifjor deltok Chria Schakselskab ogsaa iaar i denne turnering. Der blev som vanlig opstillet 10 to-trækkere, og bedstemand blev H. C. Christoffersen (Drammen) som løste samtlige opgaver korrekt i løpet av en time; nr. 2 blev H. Bahr.

### Brevkasse.

Bidrag og løsninger mottat fra E. E. (Rjukan), tak; skal forsøke at skaffe Dem det manglende; K. J. V. (Lena), den første 3-trækker er med hensyn til variantspil meget lovende, men førstetrækket ødelægger det hele; H. M. (Bryne), G. (Kri.a), O. J. (Bodo), A. L. (Kri.a), Th. C. H. (Fr.stad), J. S. (Vikesund), G. N. (Skien), dr. E. P. (Prag), besten Dank; M. S. (Rjukan), H. B. (Kri.a), tak; skal se nærmere paa nævnte opgave; F. L. (Kri.a), S. L. (St.vgr.), tak; vilde heller foretrække at faa noget nyt fra Dem.

### Korrespondance

ang. avd. „Partier“, „Schaknyt“ etc. sendes til Jac. A. Brekke, Frydenberg, Ø. Aker pr. Kristiania; ang. avd. „Opgaver“ til Trygve Aalheim, Thereseget. 3 c, Kr.a.

**CAMMERMEYERS BOGHANDEL**

(Karl Johans gate 41-43, KRISTIANIA)

anbefaler sig med sit lager av

**SCHAKLITTERATUR**