

Nr. 5 - 6. Mai - Juni 1921

NORSK SCHAKBLAD

REDAKTION:

JAC. A. BREKKE, TR. AALHEIM.

MEDARBEIDERE:

LEIF F. D. LUND, J. SCHEEL,
O. HOVIND, TH. OLAFSEN.

UTGIT AV

CHRISTIANIA SCHAKSELSKAB



AARGANG III.

KRISTIANIA :: JOHANSEN & NIELSENS BOKTRYKKERI

Faint handwritten numbers and scribbles on the left side of the cover.



Peik Chokoladefabrik

St. Halvardsgate 28, Oslo.

NORSK SCHAKBLAD

UTGIT AV CHRISTIANIA SCHAKSELSKAB

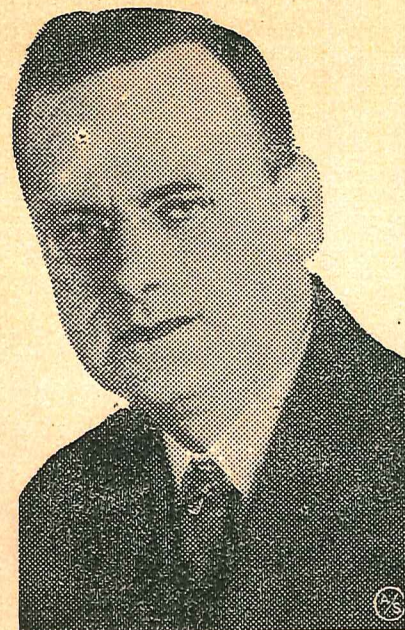
Utkommer med 12 nummere aarlig. Abonnement kan tegnes ved enhver postanstalt i Norge, Sverige og Danmark. Kr. 8,00 pr. aargang.

Nr. 5-6.

Mai-Juni 1921

3. aarg.

A. Niemzowitsch.



Atter har vort hjemlige schakpublikum stiftet bekjendtskap med en av nutidens mest fremragende schakmestre.

Schakmester *A. Niemzowitsch*, hvis navn vil være vore læsere vel bekjendt, har nemlig paa foranledning av Christiania Schakselskab siden medio april opholdt sig i Kristiania, og gjennom en serie av foredrag og simultanforesillinger saavelsom enkeltpartier mot en række av vore bedste spillere bidrat til yderligere at øke den stadig voksende interesse for schakspillet.

Endel biografiske data vil sikkert interessere vore læsere. *A. Niemzowitsch* er født i Riga 1886 og saaledes 35 aar gammel. Allerede i 1906 vakte han, kun 20 aar gammel, berettiget opsig, i det han i en i München avholdt turnering, hvor blandt andre *Spielmann*, *E. Cohn* og *Przepiorka* deltok, erobret 1ste præmie.

I den store turnering i Ostende 1907 befæstet han yderligere sin vundne anseelse, idet han her, kun en halv point efter 1ste og 2den præmievinderne *Rubinstein* og *Bernstein*, sammen med *Mieses* delte 3dje og 4de præmie. Der deltok 29 mestre i denne turnering. I Karlsbad-turneringen samme aar med 21 deltagere delte han sammen med *Schlechter* 4de og 5te præmie. I 1910 i Hamburg-turneringen med 17 deltagere erobret han 3dje præmie, mens han i San Sebastian-turneringen 1911 delte 5te, 6te og 7de præmie med *Schlechter* og *Tarrasch*. Samme aar i Karlsbad-turneringen delte han med *Marshall* 5te og 6te præmie. I 1912 i San Sebastian delte han med *Spielmann* 2den og 3dje præmie. — Som man ser er det imponerende resultater som herr *Niemzowitsch* allerede i en alder av 26 aar kan se tilbage paa. — Saa kom imidlertid verdenskrigen, og avholdelse av internationale schakturneringer blev som naturlig var umuliggjort. I Göteborg-turneringen f. a., som var den første internationale turnering efter krigen, deltok herr *Niemzowitsch* igjen uten dog at placere sig blandt præmievinderne. Nervøs og oprevet som han var efter disse lange krigens aar skal dette intet skaar gjøre i hans prestige.

Den 15de april paabegyndte herr *Niemzowitsch* i Christiania Schakselskab en serie av foredrag over schakspillet teori. Foredragene som blev lagt an efter et nyt system, som herr *Niemzowitsch* sikkerlig med rette kan paaberope sig æren for, vakte stor interesse blandt medlemmerne. De skeptikere som paa forhaand ikke hadde ventet sig noget utbytte av disse foredrag, faldt snart tilfote, og var de første til at indrømme at de gav adskillig nyt. I 15 foredrag demonstrerte herr *Niemzowitsch* sit system. Partiets opbygning, erobring av centrum, forposter, taarnenes indgripen paa „sjuende raden“, bondeslutspil, mattangrep etc. Alt blev klart og koncist tilrettelagt og anskueliggjort i et næsten uklanderlig svensk sprog.

En række simultanforestillinger opfyldte ved siden av foredragene programmet. Ialt har herr *Niemzowitsch* under disse spillet 142 partier, hvorav han vandt 107 mens han kun tapte 18 mens 17 partier blev remis.

Som før nævnt blev der endvidere arrangert enkeltpartier mot 8 av selskapets spillere fra mesterklassen. Mesteren vandt 7 partier og det lykkedes kun G. Christiansen at opnaa remis.

Efterat mesterens kontrakt med Christiania Schakselskab var utløpet ultimo mai gjestet han schakklubberne i Tønsberg, Hønefoss og Bergen, hvor han gav simultanforestillinger. Resultatet blev nye triumfer for hans begavelse paa dette omraade. Hans dygtighet som simultanspiller er fenomenal, og hans ry som en av verdens bedste berettiget. Som eksempel skal vi nevne, at under en turné i Sverige i aar har han sammenlagt spillet 552 partier, hvorav kun tapt 21 (!) med 58 remis.

Vi haaber at de prøver paa moderne schakstrategi som herr *Niemzowitsch* i sine udmerkede foredrag og gjennom praktisk spil har demonstrert, yderligere vil øke spillestyrken hos vore spillere som endnu mangler den sikkerhet som kun kampen mot sterke motstandere kan skape.

Partier.

Parti nr. 185. Uregelmæssig aapning.

Spillet i matchen Christiania Schakselskab—Göteborg Schakförbund 15de mai 1921. Bord nr. 1.

Tr. Aalheim.
KRISTIANIA.

Allan Nilsson.
GÖTEBORG.

1. e2—e3 d7—d5

2. f2—f4 c7—c5

3. Sg1—f3 g7—g6

Forstyrret hvits krigsplan, d. v. s. løperutvikling til b2, det gjælder altsaa nu for hvit at finde en anden utviklingsplan isteden.

4. d2—d4 — —

Stonewall! I moderne stil passet bedre: 4. g3; 5. Lg2, senere 0—0, d3 og e4.

4. — — Lf8—g7

5. c2—c3 Dd8—b6

6. Lf1—d3 Sg8—f6

7. 0—0 Sb8—c6

8. Sf3—e5 — —

Sb1—d2 var ikke dumt! Efter Lf5 (bedst) kunde hvit slaa paa f5 og c5 og manøvrere Sd2 til d4; altsaa 8. Sb—d2, Lf5; 9. L+f5, g6+f5; 10. d+c, D+c5; 11. Sb3, Db6; 12. Sb—d4, e6; 13. Db3, og hvit staar ikke bare bra, men har dertil den moralske tilfredsstillelse at ha straffet svakheten (den eneste!) av sorts løperfiancettering, nemlig den relativt svake beskyttelse av punktet c5.

8. — — Lc8—e6

9. Kg1—h1 0—0—0

10. Sb1—d2 — —

Forsigtigere var først Se5+c6.

10. — — Sc6+e5

11. f4+e5 Sf6—g4

12. Sd2—f3 f7—f6!

13. d4+c5? — —

e+f var (desværre) ubetinget nødvendig.

13. — — Db6+c5

14. Sf3—d4 Dc5—b6

15. e5+f6 — —

Her maatte hvit ha spillet Db3! (Red.)

15. — — Lg7+f6

16. Ld3—e2 h7—h5

Nu staar sort totalt overlegen: 2 løpere, centrum og et næsten uparerbart angrep mot h2. Visselig har Nilsson operert kraftig; men Aalheim stod foran den ubehagelige nødvendighet at maatte omlægge planen under slaget. Og det var ingen let sak.

17. Dd1—b3 Db6—d6

18. Sd4—f3 Le6—f5

19. Db3—b4 Dd6—c7

20. e3—e4 d5+e4

21. g2—g3 e4+f3

22. Le2+f3 Td8—d3

Opgit.

(Anm. av A. Niemzowitsch.)

Parti nr. 186. Spansk parti.

Spillet i matchen Christiania Schakselskab—Göteborg Schakförbund 15de mai 1921. Bord nr. 2.

K. Berndtsson.
GÖTEBORG.

O. Smedal.
KRISTIANIA.

1. e2—e4 e7—e5

2. Sg1—f3 Sb8—c6

3. Lf1—b5 a7—a6

4. Lb5—a4 Sg8—f6

5. d2—d4 Sf6+e4

6. 0—0 b7—b5

7. La4—b3 d7—d5

8. d4+e5 Lc8—e6

9. a2—a4 Ta8—b8
 10. a4+b5 a6+b5
 11. Sb1—c3 — —
 Støttet til sin aapne a-linje kan hvid *kanske* tillate sig dette træk, hvilket (efter Se4+c3) tvinger Lb3 til en passiv rolle.
 11. — — Se4+c3
 12. b2+c3 Lf8—e7
 Bedre hadde sort spillet Lc5 og ifald 13. Sd4 saa Se7 (14. Le3, Lb6). Efter teksttrækket erholder hvid utjevning.
 13. Sf3—d4 Sc6+d4
 14. c3+d4 0—0
 15. f2—f4 — —

Hvit staar nu ganske truende for midtspillet, han har ogsaa fribonde for slutspillet, men sort forsvarer sig godt. Partiet er forøvrig let forstaaelig.

15. — — f7—f5
 16. Dd1—f3 Tb8—a8
 17. Lc1—b2 Dd8—d7
 18. h2—h3 c7—c6
 19. Kg1—h2 Ta8+a1
 20. Tf1+a1 Dd7—b7
 21. g2—g4 g7—g6
 22. Ta1—g1 Kg8—h8

23. g4—g5 Kh8—g7!
 24. h3—h4 Tf8—h8
 25. h4—h5 h7—h6
 Tilbakeslaar angrepet fuld-
 stændig.
 26. g5+h6† Th8+h6
 27. Tg1+g6† Th6+g6
 28. h5+g6 Kg7+g6
 29. Df3—g3† Kg6—f7
 30. Dg3—h3 Kf7—g6
 31. c2—c3 Le7—f8
 32. Dh3—g3† Kg6—h7
 33. Dg3—h4† Kh7—g8
 34. Lb3—d1 b5—b4!
 35. Dh4—g5† Db7—g7
 36. Dg5—d8 Dg7—e7
 37. Dd8+e7 Lf8+e7
 38. Kh2—g3 Kg8—g7
 39. Kg3—f3 b4+c3
 40. Lb2+c3 c6—c5
 41. Kf3—e3 c5—c4

Remis.

Nu har nemlig ogsaa sort en gardert fribonde. Remisslutning er helt rimelig. — Et fra begge sider solid og korrekt spillet parti.

(Anm. av A. Niemzowitsch.)

Parti nr. 187. Firspringerspil.

Spillet i matchen Christiania Schakselskab—Göteborg Schakförbund 15de mai 1921. Bord nr. 3.

Jac. A. Brehke. O. Nilsson.
 KRISTIANIA. GÖTEBORG.

1. e2—e4 e7—e5
 2. Sg1—f3 Sb8—c6
 3. Sb1—c3 Sg8—f6
 4. Lf1—b5 Lf8—b4
 5. 0—0 0—0
 6. d2—d3 d7—d6
 7. Lc1—g5 Lb4+c3
 8. b2+c3 Dd8—e7
 9. Tf1—e1 Sc6—d8
 I betragtning kommer Ny-

- holms træk 9. —. h7—h6. Hvis derpaa 10. Lh4 saa Sd8; 11. d4, Se6; 12. Lg3 (ikke 12. d+e, d+e; 13. S+e5 paa grund av Dc5), 12. —, Sg5! —. Mot 9. —, h7—h6 anbefaler dr. *Tarrasch* 10. Lh4, Sd8; 11. Dd2; men efter springermanøvren 11. —, Sd8—e6 og senere Se6—f4—g6 faar sort et sikkert spil.
 10. d3—d4 Sd8—e6
 11. Lg5—c1 Tf8—d8

Overfladisk. c7—c5 kunde straks spilles (hvis 12. d+e, d+e; 13. S+e5?, Sc7.)

12. g2—g3 c7—c5
 13. d4—d5 Se6—f8
 „Redder“ springeren; men det er ogsaa den *eneste* dyd ved dette tilbaketog. Hvorfor ikke Sc7? Ifald derpaa 14. Lb5—f1 saa b7—b5 med paafølgende Sf6—d7—b6 og punkterne a4 og c4 gir sort en viss angrepsbasis. Om efter b5; 15. a4 saa enkelt b+a; 16. Ta4, a5 med efterfølgende Ld7 og a-bonden posteres sikkert paa a4.
 14. Sf3—h4 Sf6—e8
 15. Lb5—d3 g7—g6
 16. c3—c4 Se8—g7
 17. Lc1—h6 Sf8—d7

Forgjæves søger springeren et bra felt. Sort staar nu meget trykket.

18. Dd1—d2 f7—f6
 19. g3—g4 Td8—f8
 20. Kg1—h1 Sd7—b6
 21. Te1—g1 Lc8—d7
 22. Ta1—b1! Tf8—f7
 23. f2—f3 Kg8—h8
 24. Tg1—g3 g6—g5

Ellers følger (efter forberedende Tb1—g1 og kanske Dg2) ofret Sf5. Det er sørgelig for sort at han ikke kan disponere over Ta8, ti paa f. eks. Ta8—g8 følger Da5. Hvit har manøvrert meget forstaaelsfuldt (18. Dd2 og 22. Tb1.)

25. Sh4—f5 Ld7+f5
 26. e4+f5 De7—d7
 27. h2—h4! g5+h4
 28. Tg3—h3 Ta8—g8
 29. Th3+h4 Sg7—e8
 30. Tb1—g1 Dd7—a4

Motangrepet kommer litt forsent.

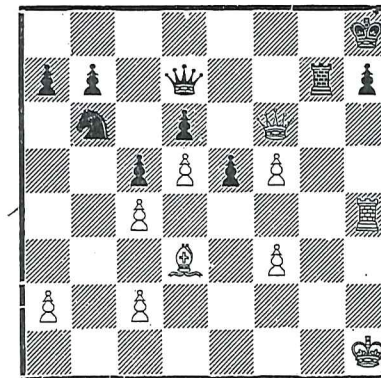
31. g4—g5! f6+g5
 32. Tg1+g5 Se8—f6

33. Tg5+g8 Kh8+g8
 I betragtning kom S+g8, om end hvid efter Dg5 staar overlegent (J. A. B.).

34. Dd2—g5† Kg8—h8
 35. Lh6—g7† Tf7+g7
 36. Dg5+f6 — —

Nu har hvid klar gevinststilling; d6 er nemlig fortaapt. (Desuten truer: 37. Df8†, Tg8; 38. T+h7†!, K+h7; 39. f6 J. A. B.).
 36. — — Da4—d7

Stilling efter sorts 36te træk.



37. Th4—g4 — —
 Langt sterkere var 37. Df6—h6 med truselen f5—f6 hvormot ingen parade findes (J. A. B.).

37. — — Dd7—e7
 38. Df6—h6 Sb6—d7
 Paa 38. —, T+g4 følger først f5—f6!

39. Tg4+g7 De7+g7
 40. Dh6+d6 Sd7—f6
 41. Dd6+e5 — —

Gevinsten er nu kun et tidsspørsmål.

41. — — Dg7—h6†
 42. Kh1—g2 Dh6—g5†
 43. Kg2—f1 Dg5—c1†
 44. Kf1—e2 Dc1—g5
 45. d5—d6 Dg5—g2†
 46. Ke2—e1 Dg2—h1†

- | | | | |
|---|---------|-------------|----------|
| 47. Ke1—d2 | Dh1—h6† | 53. De7—e6† | Kg8—g7 |
| 48. f3—f4 | Dh6—g7 | 54. Kd2—e2 | h4—h3 |
| 49. Ld3—e4 | — — | 55. Ke2—f1 | h3—h2 |
| Raskere var Le2 med truselen Lh5. (S+h5; d7!) F. eks. | | | |
| 49. Le2, Kg8; 50. De6†, Df7; | | 56. Kf1—g2 | h2—h1(D) |
| 51. Lf3, h5; 52. Ld5!, S+d5; | | 57. Kg2+h1 | Df8—h8† |
| 53. d7: | | 58. Kh1—g2 | Dh8—h4 |
| 49. — — | h7—h5 | 59. De6—e7† | Kg7—g8 |
| 50. Le4+b7 | h5—h4 | 60. Lc6—d5† | Kg8—h8 |
| 51. Lb7—c6 | Dg7—f8 | 61. De7—f8† | Kh8—h7 |
| 52. De5—e7 | Kh8—g8 | 62. Df8—f7† | Kh7—h8 |
| | | 63. Ld5—f3 | Opgit. |

(Anm. av A. Niemzowitsch.)

Parti nr. 188. Dronningbondespil.

Spillet i matchen mellem Christiania Schakselskab og Göteborg Schakförbund 15de mai 1921. Bord nr. 5.

- | | |
|-------------------|---------------------|
| <i>Leif Lund.</i> | <i>H. Lindgren.</i> |
| 1. d2—d4 | d7—d5 |
| 2. Sg1—f3 | e7—e6 |
| 3. c2—c4 | c7—c6 |
| 4. e2—e3 | — — |

At foretrække er vel 4. Sc3. Hvis sort derpaa slaar c-bonden kan f. eks. følge: 5. a4, Lb4; 6. e3, b5; 7. Se5, Sf6; 8. Ld2, L+c3; 9. L+c3, Sd5; 10. a+b5, c+b5; 11. La5, Dh4; 12. Sf3, De7; 13. b3, Sc6; 14. b+c4 med godt spil for hvid.

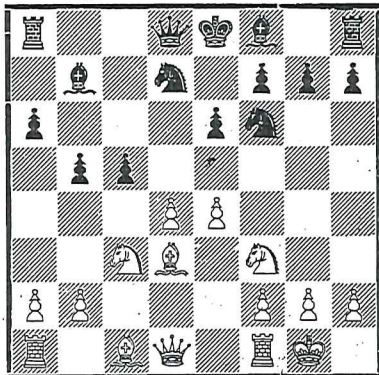
Paa teksttrækket kan sort ganske godt med f5 og Ld6 gaa over i „Stonewall“, hvad der imot vilde være daarlig efter 4. Sc3, fordi da den hvite dronningløper kommer til f4. F. eks. 4. Se3, f5; 5. Lf4, Ld6; 6. e3! Sf6; 7. Ld3; 0—0; 8. 0—0; Dc7; 9. g3! (parti Pillsbury-Showalter, Nürnberg 1896.)

- | | |
|-----------|--------|
| 4. — — | Sg8—f6 |
| 5. Lf1—d3 | d5+c4 |
| 6. Ld3+c4 | b7—b5 |
| 7. Lc4—d3 | Lc8—b7 |
| 8. 0—0 | Sb8—d7 |
| 9. e3—e4 | a7—a6 |

10. Sb1—c3 c6—c5?

Dette fremstøt kommer for tidlig, da sorts kongefløi endnu ikke er utviklet. Le7 og rokade var paa sin plads.

Stilling efter sorts 10de træk.



- | | |
|--------------------------------|--------|
| 11. d4—d5! | — — |
| Det rette svar. | |
| 11. — — | e6+d5 |
| Forholdsvis bedst var nok | |
| e5. | |
| 12. e4+d5 | Dd8—c7 |
| Paa 12. —, Le7 følger 13. | |
| d6, L+d6 (L+f3? 14. d+e7); 14. | |

L+b5. Ogsaa efter 12. —, S+d5; 13. S+d5, L+d5; 14. L+b5, a+b5; 15. D+d5, Le7; 16. Le3, 0—0; 17. Td1 har hvid det bedste spil.

- | | |
|-------------|--------|
| 13. Tf1—e1† | Lf8—e7 |
| 14. Ld3—f5 | — — |
- Endnu sterkere var kanske 14. L+b5, hvorefter sort likeledes bedst spiller Kf8.

- | | |
|------------|--------|
| 14. — — | Ke8—f8 |
| 15. Lc1—g5 | Sd7—b6 |
- Hvorvidt andre træk f. eks. h6 her var bedre er tvilsomt.
- | | |
|------------|--------|
| 16. Dd1—e2 | Sb6+d5 |
| 17. Sc3+d5 | Sf6+d5 |
| 18. Ta1—d1 | Le7+g5 |
| 19. Sf3+g5 | g7—g6 |

Paa 19. —, Sf4 følger 20. Dg4 truende Td7.

20. Lf5—e4 Sd5—f4
Paa 20. —, h6 følger 21.

Sh3.
21. De2—f3 Ta8—b8
Muliggjør en overraskende hurtig avslutning. Men heller ikke andre træk kan holde partiet.

22. Le4+b7 Tb8+b7
23. Df3—c3! Opgit.

Mot dobbelttrusselen Kg8, Te8 matt, og Tg8, S+h7 matt findes ingen tilstrækkelig parade. Med Se6 kan sort rigtignok utahale, men ikke avverge matten som følger i 5 træk.

(Anm. av Leif Lund.)

Partier fra matchen*Capablanca—Lasker.*

Spillet i Havanna april—mai 1921.

Parti nr. 189. Droninggambit.

5te parti.

- | | |
|--------------------|----------------|
| <i>Capablanca.</i> | <i>Lasker.</i> |
| 1. d2—d4 | d7—d5 |
| 2. Sg1—f3 | Sg8—f6 |
| 3. c2—c4 | e7—e6 |
| 4. Lc1—g5 | Sb8—d7 |
| 5. e2—e3 | Lf8—e7 |
| 6. Sb1—c3 | 0—0 |
| 7. Ta1—c1 | b7—b6 |

Som i første parti i matchen. I de følgende partier spilte Lasker enten c6 eller Te8 og begge disse træk ansees nu i almindelighet bedre end teksttrækket.

- | | |
|----------|-------|
| 8. c4+d5 | e6+d5 |
|----------|-------|

Hvis 8. —, S+d5 kan hvid uten fare ta en bonde, saaledes 9. S+d5, e+d5; 10. L+e7, D+e7; 11. T+c7.

9. Dd1—a4 — —
Duras's angrep, indført av ham i Breslau-turneringen 1912. Utvilsomt et meget sterkt træk og dog er dets styrke først forholdsvis nylig blit almindelig erkjendt. De analyser over det, som er offentliggjort, er meget magre, og der foreligger til nu ikke tilstrækkelig materiale til at avgjøre om hvid med det bedste forsvar fra sorts side faar nogen endelig fordel. Men angrepet er i det mindste meget vanskelig at møte og meget farligere end 9. Lb5 som Capablanca spilte i det første parti.

- | | |
|--------|-------|
| 9. — — | c7—c5 |
|--------|-------|

I de faa partier med denne

variant som foreligger fra tidligere er sedvanlig spillet 9. —, Lb7. Derpaa følger 10. La6, L+a6 (bedst; vinder 10. Dc8, vinder S+d5 en bonde); 11. D+a6, c5 (som i partiet Bernstein—Capablanca, Moskva 1914) eller c6. I alle tilfældér kommer den sorte dronningfløi til at lide under en viss svakhet og hvits stilling er at foretrække. Tekstrækket ofrer en bonde i den hensigt at vinde tid ved det følgende angrep paa den hvite dronning.

10. Da4—c6 Ta8—b8

11. Sc3+d5 Lc8—b7

11. —, S+d5 antas at være bedre. F. eks. 12. D+d5, Lb7; 13. L+e7, D+e7. Hvis nu 14. Dc4 (14. Dg5 turde være bedre) har sort atter anledning til at jage dronningen med b5 eller spille c+d4; 15. D+d4, Tbc8 med noget angrep for bonden.

12. Sd5+e7† Dd8+e7

13. Dc6—a4 Tb8—c8

14. Da4—a3 — —

Forebygger det truende c+d4. Men i betragtning kommer først L+f6; sort kan da ikke slaa tilbage med dronningen og saaledes bringe endda en officer til angrep paa springeren f3.

14. La6 gaar ikke an paa grund av c+d4; 15. 0—0, Sc5.

14. — — De7—e6

14. —, Tfe8 hjælper ikke eftersom hvit enkelt svarer med 15. Le2, c+d4 (L+f3 er ikke bedre); 16. T+c8, L+c8 (tvungent); 17. D+e7, T+e7; 18. S+d4.

15. Lg5+f6 — —

Hvis straks La6 kan følge c+d4; 16. T+c8, T+c8; 17. 0—0, L+f3; 18. g+f3 (L+c8, Dg4 og vinder) Tc5 med noget angrep for bonden. Eller 16. 0—0, L+f3; 17. g+f3, T+c1; 18. T+c1, Se5.

15. — — De6+f6

16. Lf1—a6 — —

Et sterkt træk. En hvilken som helst anden utvikling av løperen vilde tilfredsstillende kunne besvares med L+f3 eller c+d4.

16. — — Lb7+f3

Fin beregning. Ved at ofre kvalitet opnaar sort angrepschancer som er vel værd offeret. Hvis han derimot byttet løpere vilde han bli staaende med en bonde under, uten nogen stillingsfordel. Heller ikke vilde nu c+d4 være godt nok, da der kan følge 17. T+c8, T+c8; 18. 0—0, L+f3;? 19. L+c8, Dg5; 20. g3 og hvit er i sikkerhet.

17. La6+c8 Tf8+c8

18. g2+f3 Df6+f3

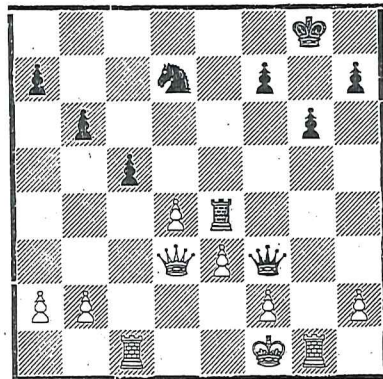
19. Th1—g1 Tc8—e8

20. Da3—d3 g7—g6

Som paavist av Burn i „The Field“ er 20. —, Dh3 en sterk fortsættelse.

21. Ke1—f1 Te8—e4

Stilling efter sorts 21de træk.



22. Dd3—d1 — —

Tilbyr en bonde for at komme til dronningbytte, men sort foretrækker med rette at undgaa bytte. 22. d+c5 vilde øiensynlig være uklokt, for sort svarer med

Se5 (bedst) og har derefter adskillige trusler paa haanden som ikke er saa let at parere og som ialfald synes at sikre ham remis.

22. — — Df3—h3†

23. Tg1—g2 Sd7—f6

24. Kf1—g1 c5+d4

25. Tc1—c4 — —

Hvis 25. e+d4 følger formodentlig Dd7, og hvis derpaa 26. Df3, saa T+d4, hvorpaa hvit ikke kan slaa springeren da der truer matt.

25. — — d4+e3

26. Tc4+e4 Sf6+e4

27. Dd1—d8† Kg8—g7

28. Dd8—d4† Se4—f6

29. f2+e3 Dh3—e6

30. Tg2—f2 g6—g5

Nødvendig, for ellers vilde sort efter 31. h4 aldrig bli istand til at ophæve bindingen av springeren. Om nemlig sort spiller h6 efterfulgt av g5, følger paa dette siste træk h5.

31. h2—h4 g5+h4

Bedre er ifølge Lasker Kg6; 32. h+g5, Se4; 33. Dd3, Dg4†; 34. Tg2, Dh4 (truer evig schak); 35. Db1, Kg7.

32. Dd4+h4 Sf6—g4

33. Dh4—g5† Kg7—f8

34. Tf2—f5 — —

Hvit vil hjertens gjerne gi e-bonden, naar han bare kan opnaa avbytte av dronningene, for med sorts splittede bønder er to bønder og springer ikke tilstrækkelig ækvivalent for taarnet. Men sort paa sin side avslaar selvfølgelig tilbudet. Muligens var 34. Td2 bedre. Hvis derpaa f6, saa 35. Df4.

34. — — h7—h5

35. Dg5—d8† Kf8—g7

36. Dd8—g5† Kg7—f8

37. Dg5—d8† Kf8—g7

38. Dd8—g5† Kg7—f8

39. b2—b3 — —

Hvis 39. D+h5, saa D+e3†; 40. Kg2, Sh6. Denne fortsættelse var kanske noget bedre for hvit eftersom den sorte springer da kommer saa temmelig ut av spillet for en tid ialfald.

39. — — De6—d6

Truer med ubehagelige schakker paa g3 og h2.

40. Dg5—f4 Dd6—d1†

41. Df4—f1 Dd1—d7

42. Tf5+h5 Sg4+e3

43. Df1—f3 Dd7—d4

44. Df3—a8† Kf8—e7

45. Da8—b7† — —

Om 45. D+a7, saa Ke6 (ikke Kf6 paa grund av 46. D+b6 og vinder).

45. — — Ke7—f8

En forfærdelig blunder som straks fører til tap. Efter 45. —, Kf6 hadde sort idetmindste udmerkede remischancer. Hvis da 46. Df3†, Kg6; 47. Kh1, Da1†; 48. Kh2, f5 er det vanskelig at se hvorledes hvit kan vinde. Heller ikke ser 46. Dc6†, Ke7; 47. Dc7†, Kf6 mere lovende ut. 48. Th4 er blit foreslaat i denne stilling, men det fører til tap saaledes: 48. —, Sg4† (naturligvis ikke D+h4); 49. Kh1, De4; 50. Kg1, De3†; 51. Kg2, Df2†; 52. Kh3, Df3†; 53. Dg3, Sf2†; 54. Kh2, Dh1† og matt.

46. Db7—b8† Opgit.

Hvis 46. —, Ke7 saa 47. De5† o. s. v.

Et meget interessant parti som, bortset fra den beklagelige blunder paa slutten, er udmerket spillet fra begge sider. Laskers anstrengelser for at redde partiet efter den uheldige aapning var paa en maate den bedste ydelse fra hans side i matchen.

(Noter av G. A. Thomas i „Br. Chess Magaz.“)

Parti nr. 190. Spansk parti.

6te parti.

<i>Dr. E. Lasker.</i>	<i>J. R. Capablanca.</i>
1. e2—e4	e7—e5
2. Sg1—f3	Sb8—c6
3. Lf1—b5	Sg8—f6
4. 0—0	d7—d6
5. d2—d4	Lc8—d7
6. Sb1—c3	Lf8—e7
7. Tf1—e1	— —

Den mest anvendte fortsættelse. Ogsaa i matchens 12te parti valgte *Lasker* dette træk, mens han derimot i det 14de parti fortsatte med 7. L+c6, b7+c6; 8. Dd3, hvorefter opkommer en lignende om end ikke helt identisk stilling søm i det velkjendte parti *Niemzowitsch—Capablanca*, Petrograd 1914, og erholdt et udmerket spil. En lignende idé, men forskjellig i sin trusel, anbefaler *Burn* i „*The Field*“ i sine noter til nærværende parti, nemlig: 7. L+c6, L+c6; 8. Te1, e5+d4; 9. S+d4, og hvis derpaa 0—0 saa 10. S+c6, b+c; 11. Se2, Dd7 (ikke 11. —, S+e4? 12. Sd4); 12. Sg3, efterfulgt av b3 og Lb2.

Pointet i begge tilfælde er at sort maa slaa igjen med løperen istedenfor med bonden efter 7. L+c6, og maa senere enten tillate at den blir avbyttet eller tape tid ved at trække den tilbake.

7. — —	e5+d4
8. Sf3+d4	0—0
9. Lb5+c6	— —

I det 12te parti trak *Lasker* Lb5—f1, et av *dr. Tarrasch* anbefalt træk.

9. — —	b7+c6
10. Lc1—g5	Tf8—e8
11. Dd1—d3	h7—h6
12. Lg5—h4	Sf6—h7

13. Lh4+e7	Te8+e7
14. Dd3—c4	— —

Capablanca (som hvit) spilte i det 3dje parti i denne stilling 14. Te1—e3, som synes mere tiltalende end teksttrækket, omend hvit i nævnte parti ingen paa-viselig fordel opnaadde. Teksttrækkets hensigt er antagelig at hindre den sorte dronnings utvikling via b8, som anvendt av *Lasker* i det 3dje parti; men det resulterer i et tidlig dronningbytte, og et slutspil i hvilket de sorte taarn har større aktionsradius end de hvite.

14. — —	Dd8—e8
15. Te1—e2	— —

Bedre end c6—c5 straks, ti efter 15. Sf3 maa sort gardere sig mot Sd5 og taper derved tid. Forat taarnet skal være tilstrækkelig gardert om sort skulde true med at aapne e-linjen. Om hvit isteden hadde spilt 15. Te3 kunde sort ha svart med d5, skapende komplikasjoner vanskelig at gjennemskue, men sikkerlig mer farlige for hvit end for sort.

15. — —	Ta8—b8
16. b2—b3	c6—c5
17. Sd4—f3	Ld7—b5

Det nu følgende avbytte skaffer sort en smule fordel ved at han har aapne linjer for sine taarn. Hvis sort ikke forenkler spillet truer hvit gjennom e4—e5 at forsvake sorts bønder.

18. Sc3+b5	De8+b5
19. Dc4+b5	Tb8+b5
20. Kg1—f1	Sh7—g5
21. Sf3—d2	Sg5—e6
22. c2—c3	f7—f6
23. Sd2—c4	— —

Muligens med tanke paa at

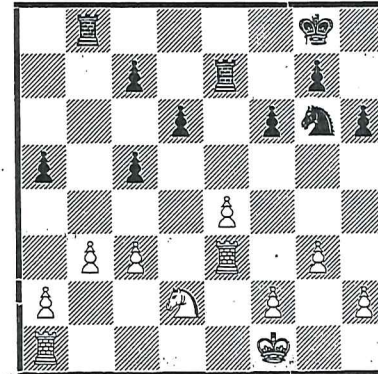
spille Se3 truende Sd5 eller Sf5; men da sorts svar forhindrer en saadan plan og springeren næsten øieblikkelig returnerer til d2 synes det bedre straks at spille g2—g3.

23. — —	Se6—f4
24. Te2—e3	Sf4—g6
25. Sc4—d2	— —

Hvis nu 25. g2—g3, Se5 og hvit kan ikke undgaa at bytte springer da han ellers taper h2-bonden. Med de sorte taarn i en bedre angrepsstilling, er det bedre for ham at undgaa avbytte av springeren. Værd overveielse var her 25. Sb2 for at avværge fremmarschen av sorts a-bonde, men springeren kommer riktig nok noget ut av spillet.

25. — —	Tb5—b8
26. g2—g3	a7—a5

Stilling etter sorts 26de træk.



27. a2—a4	Sg6—e5
28. f2—f4	Se5—d7
29. Kf1—e2	— —

Den hvite konge er en værdifuld kampfigur i denne stilling og opveier den fordel sort har i sine mer mobile taarn.

29. — —	Sd7—b6
30. Ke2—d3	c7—c6
31. Ta1—e1	Kg8—f7
32. Sd2—c4	— —

Nu er avbyttet av springerne ikke lenger ufordelagtig p. g. a. deri hvite konges effektive position.

32. — —	Sb6+c4
33. Kd3+c4	Te7—e6

Forat bonde c6 skal være beskyttet naar opløsningen av centrum tillater den hvite konge at trænge frem.

34. e4—e5	f6+e5
35. f4+e5	d6—d5†
36. Kc4+c5	Tb8+b3
37. c3—c4	— —

Dette træk synes at skaffe hvit en smule unødvendig vanskelighet, omend remis allikevel antagelig er sikker nok; det er dog ikke meget konsekvent. 37. Tf1† og Tf4 synes mer tiltalende.

37. — —	d5+c4
38. Te3—e4!	— —
Selvfølgelig ikke 38. K+c4, Tb4†.	
38. — —	c4—c3
39. Te4—c4	h6—h5
40. Te1—e3	Tb3—b2
41. Tc4+c3	Tb2+h2
42. Kc5—b6	Th2—b2†
43. Kb6+a5	g7—g5

Remis.

(Noter av G. A. Thomas i „British Chess Magazine“.)

Parti nr. 191. Ikke mottat Dronninggambit.

7de parti.

<i>J. R. Capablanca.</i>	<i>Dr. E. Lasker.</i>	3. c2—c4	Sg8—f6
1. d2—d4	d7—d5	4. Lc1—g5	Lf8—e7
2. Sg1—f3	e7—e6	5. e2—e3	Sb8—d7

6. Sb1—c3 0—0
7. Ta1—c1 c7—c6
Sterkere end b7—b6 som
Lasker spilte i det første og femte
matchparti. Tekstrækket blev
først anvendt av *Showalter* i hans
match mot *Pillsbury*.

8. Dd1—c2 c6—c5
Men dette andet træk med
bonden synes unaturlig. Te8 er
vanlig i denne stilling og sikkert
bedre.

9. Tc1—d1 — —
Ved igjen at trække dette
taarn slaar hvit over i varianten:
7. Dc2, c5; 8. Td1 som *Lasker*
valgte i det 10de matchparti.
Man skulde dog tro at der skulde
være en maate at utnytte sorts
tempotap. Lf1—d3 var et
alternativ.

9. — — Dd8—a5
10. c4+d5 — —
Lasker som hvit spilte i det
10de parti i denne stilling, Ld3.
10. — — Sf6+d5
11. Lg5+e7 Sd5+e7
12. Lf1—d3 Sd7—f6
13. 0—0 c5+d4
Ikke 13. —, Ld7 da hvit

efter 14. d4+c5, D+c5; 15. L+h7†
vinder en bonde.

14. Sf3+d4 Lc8—d7
15. Sc3—e4 Se7—d5
16. Sd4—b3 Da5—d8
Løperen maa forsvares, ti
hvit truer atter med at vinde en
bonde ved 17. S+f6† og L+h7†.
17. Se4+f6† Sd5+f6†
18. Dc2—c5 — —

Hvis 18. Sc5 saa Tc8 og
sort staar fuldstændig sikker.
18. — — Dd8—b6

Bedst. Den svakhet ved en
dobbeltonde sort nu faar er av
mindre betydning i det paaføl-
gende slutspil.

19. Td1—c1 — —
Dette leder til avbytte av
dronning og taarn og en oplagt
remisstilling, men der er forøvrig
ingen bedre fortsættelse at paa-
peke.

19. — — Tf8—c8
20. Dc5+b6 a7+b6
21. Tc1+c8† Ta8+c8
22. Tf1—c1 Tc8+c1†
23. Sb3+c1 Remis.

(Noter av G. A. Thomas i „British Chess
Magazine“.)

Parti nr. 192. Dronninggambit.

8de parti.

<i>Lasker.</i>	<i>Capablanca.</i>
1. d2—d4	d7—d5
2. Sg1—f3	Sg8—f6
3. c2—c4	c7—c6

Ansees i almindelighet som
mindre godt, skjønt adskillige
kjendte spillere leilighetsvis har
optat det. Capablanca anvendte
det nogen faa gange i Ricemindet-
turneringen 1916.

4. e2—e3	Lc8—f5
5. Sb1—c3	e7—e6

6. Lf1—d3 — —
Lite foretagsomt. Avbyt-
ningen av løperne befrir sort fra
hovedulempen ved det av ham
valgte forsvar. Meget mere
lovende var 6. Le2.

6. — —	Lf5+d3
7. Dd1+d3	Sb8—d7
8. 0—0	Lf8—d6

Hittil er der spillet som i
partiet Kostich—Capablanca, Rice-
mindeturneringen 1916, men den-

gang spilte Capablanca 8. —,
Le7. Tekstrækket er kanskje
sterkere.

9. e3—e4 — —
Ikke paa langt nær saa effek-
tivt nu, som i de vanlige stillin-
ger i dronninggambit, hvor hvit
har løperen i behold til at under-
støtte angrepet med. Trækket
leder her ganske simpelt til vi-
dere avbytninger, men gir ingen
angrepschanser. 9. b3 ser bedre ut.

9. — —	d5+e4
10. Sc3+e4	Sf6+e4
11. Dd3+e4	0—0
12. Lc1—d2	Dd8—f6
13. Ta1—d1	— —

Da det er overveiende sand-
synlig at mulige fremtidige opera-
tioner vil komme til at foregaa
paa dronningfløien var muligens
Tfd1 bedre.

13. — —	Df6—g6
14. De4+g6	h7+g6
15. Ld2—c3	— —

Løperen gik kanskje bedre
til e3, hvor den allikevel sluttelig
havner.

15. — —	Tf8—d8
16. Tf1—e1	Ld6—c7
17. Kg1—f1	Sd7—f8
18. Lc3—d2	f7—f6
19. h2—h4	Kg8—f7
20. g2—g3	— —

Ganske upaakrævet, ialfald
for øieblikket. Hvis hvit agtet

at foreta sig noget paa dronning-
fløien, burde han gaa igang
hermed straks.

20. — —	Sf8—d7
21. Ld2—e3	Sd7—b6
22. Td1—c1	Sb6—c8
23. Te1—e2	Sc8—e7
24. Tc1—c3	— —

Og her synes der ikke at
være nogen grund til at utsætte
med at gaa paa med bønderne.
Taarnet gjør ikke større nytte
paa c3 end paa c1.

24. — —	a7—a6
25. a2—a4	Ta8—b8
26. b2—b4	b7—b5
27. c4+b5	— —

Hermed skaffer hvit sig en
fribonde i a-linjen, men det har
liten praktisk betydning.

27. — —	a6+b5
28. a4—a5	Lc7—d6
29. Tc3—b3	Se7—d5
30. Le3—d2	Tb8—c8
31. Kf1—e1	— —

Dette var *Lasker*s forseglede
træk og da spillerne møttes igjen
blev de enige om remis. Skjønt
der endnu er adskillige strids-
kræfter i behold paa brettet, synes
ingen av parterne at kunne foreta
sig noget som skulde ha utsigt
til at føre til noget avgjørende
resultat.

(Noter av G. A. Thomas i „British Chess
Magazine.“)

Parti nr. 193. Dronninggambit.

9de parti.

<i>J. R. Capablanca.</i>	<i>Dr. E. Lasker.</i>
1. d2—d4	d7—d5
2. Sg1—f3	e7—e6
3. c2—c4	c7—c5

Tarrasch's yndligsforsvar som
her anvende sfør første og sidste
gang i denne match.

4. c4+d5	e6+d5
5. Sb1—c3	Sb8—c6
6. g2—g3	Sg8—f6
7. Lf1—g2	Lc8—e6
8. 0—0	Lf8—e7
9. d4+e5	Le7+c5
10. Lc1—g5	d5—d4

I Berliner-turneringen 1918 spille Lasker i et parti mot Rubinstein 10. —, 0—0 og indførte efter 11. Tc1 nyheten Lb6 istedenfor det sedvanlige Le7. Et interessant paafund av betydelig teoretisk værdi. Tarrasch kom ved senere analyser av trækket til det resultat at det var ganske tilfredsstillende for sort.

- | | |
|-------------|--------|
| 11. Sc3—e4 | Lc5—e7 |
| 12. Se4+f6† | Le7+f6 |
| 13. Lg5+f6 | Dd8+f6 |
| 14. Dd1—a4 | 0—0 |
| 15. Da4—b5 | — |

Beskytter bønderne paa b2 og e2 som begge snart blir utsat for angrep. Med teksttrækket angripes derhos bonden paa b7 og forhindres Ld5. Hvit hadde valget mellem teksttrækket og Tfd1 og det er ikke let at avgjøre hvad der er bedst.

- | | |
|------------|--------|
| 15. — | Ta8—b8 |
| 16. Tf1—d1 | h7—h6 |
| 17. Sf3—e1 | Tf8—e8 |

Besvarer trykket mot sorts svake punkter med motangrep paa hvits bonde e2, — den bedste politik i dette tilfælde.

- | | |
|------------|---|
| 18. Td1—d2 | — |
|------------|---|

Nu vilde 18. Sd3 besvares

med a6 fulgt av 19. —, Lg4. Hvis hvit derpaa spillet f3, vilde han spærre diagonalen for sin egen løper. Heller ikke vilde 18. L+c6 være godt paa grund av b+c6, 19. D+c6, Tec8, efterfulgt av T+b2.

- | | |
|------------|--------|
| 18. — | Le6—g4 |
| 19. Ta1—c1 | Te8—e5 |
| 20. Db5—d3 | Tb8—e8 |
| 21. Lg2—f3 | — |

Hvis 21. L+c6, b+c6 (L+e2, 22. D+d4); 22. D+d4, T+e2; 23. T+e2, D+d4; 24. T+e8† vilde det vanskelige slutspil sandsynligvis være remis.

- | | |
|-------|--------|
| 21. — | Lg4+f3 |
|-------|--------|

Dette fører til almindelig avbytning. Med 21. —, Lf5 vilde kampen holdes gaaende, men sort turde da ha litt ugunstigere stilling, da han vilde ha beholdt svakheterne i sin egen position, mens mottrykket mot bonden e2 vilde ophøre.

- | | |
|------------|--------|
| 22. Se1+f3 | Te5—e4 |
| 23. Tc1—c4 | Df6—e6 |
| 24. Sf3+d4 | Sc6+d4 |

Remis.

(Noter av G. A. Thomas i „British Chess Magazine“.)

Parti nr. 194. Dronninggambit.

10de parti.

Dr. E. Lasker.

J. R. Capablanca.

- | | |
|-----------|--------|
| 1. d2—d4 | d7—d5 |
| 2. c2—c4 | e7—e6 |
| 3. Sb1—c3 | Sg8—f6 |
| 4. Lc1—g5 | Lf8—e7 |
| 5. e2—e3 | 0—0 |
| 6. Sg1—f3 | Sb8—d7 |
| 7. Dd1—c2 | c7—c5 |

Det bedste; dette gir sort større frihet end 7. —, c6 som

Capablanca spille i nr. 4 i matchen.

- | | |
|-----------|--------|
| 8. Ta1—d1 | Dd8—a5 |
| 9. Lf1—d3 | — |

Capablanca spille som hvit i det 7de parti i denne stilling c+d5. Teksttrækket truer naturligvis 10. L+h7†.

- | | |
|------------|-------|
| 9. — | h7—h6 |
| 10. Lg5—h4 | c5+d4 |

- | | |
|------------|--------|
| 11. e3+d4 | d5+c4 |
| 12. Ld3+c4 | Sd7—b6 |
| 13. Lc4—b3 | — |

Løperen synes at være nyttige her end paa d3. Men er dette riktig, saa er det værd at merke sig at sort ved at bytte om sine siste træk kunde ha forhindret at løperen trækker sig tilbake hertil, nemlig saaledes: 10. —, d5+c4; 11. L+c4, Sb6 og hvis nu 12. Lb3, saa c4.

- | | |
|------------|--------|
| 13. — | Lc8—d7 |
| 14. 0—0 | Ta8—c8 |
| 15. Sf3—e5 | — |

Et svakt træk, hvorefter sorts spil maa foretrakkes. Meget sterkere var som Burn gjør opmerksom paa i „The Field“ 15. De2, som befri den bundne springer og forebygger Lb5.

- | | |
|------------|--------|
| 15. — | Ld7—b5 |
| 16. Tf1—e1 | Sb6—d5 |
| 17. Lb3+d5 | Sf6+d5 |
| 18. Lh4+e7 | Sd5+e7 |
| 19. Dc2—b3 | Lb5—c6 |
| 20. Se5+c6 | b7+c6 |

Sort har med beundringsværdig forstaaelse av stillingen tilbudt avbytning og har nu en liten — rigtignok ikke meget iøinefaldende — fordel i slutspillet. Hvits isolerte dronningbonde vil aldrig kunne gaa frem og synes at være en mere utpræget svakhet end sorts c-bonde.

- | | |
|------------|---|
| 21. Te1—e5 | — |
|------------|---|

Dette løper ikke heldig av, men det er ikke let at angi nogen bedre fortsættelse.

- | | |
|------------|--------|
| 21. — | Da5—b6 |
| 22. Db3—c2 | — |

Dronningbytte vilde forene sorts bønder og det derpaa følgende forsvar av hvits dronningbonde vilde muligens bli vanskelig. Ikke desto mindre var det kanskje det beste, men det

er dog vanskelig at avgjøre, da hertil utkræves den fineste positionsforstaaelse, — som forøvrig meget av spillet paa dette trin.

- | | |
|-------|--------|
| 22. — | Tf8—d8 |
|-------|--------|

- | | |
|------------|---|
| 23. Sc3—e2 | — |
|------------|---|

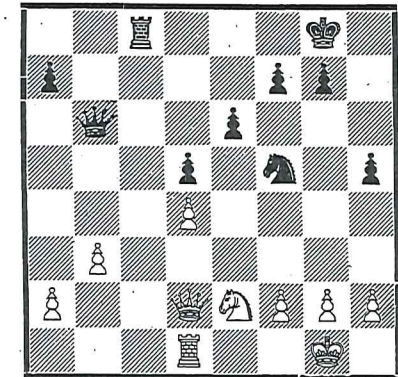
Selvfølgelig ikke Tc5 paa grund av 23. —, T+d4. Men istedetfor udelukkende at forsvare sig synes 23. Sa4 at fortjene fortrinnet, skjønt det ogsaa da vilde bli et vanskelig problem at forsvare dronningbonden.

- | | |
|-------|--------|
| 23. — | Td8—d5 |
|-------|--------|

Lægger paany fin opfatning for dagen. Efter avbytte av taarrene blir hvit staaende med en bondes overvegt paa dronningfløien, men det har ingen betydning sammenlignet med at sort kommer til beherske c-linjen, samtidig med at hvits d-bonde fikseres som en permanent svakhet.

- | | |
|------------|--------|
| 24. Te5+d5 | c6+d5 |
| 25. Dc2—d2 | Se7—f5 |
| 26. —b2—b3 | h6—h5. |

Stilling efter sorts 26de træk.



For at forebygge g4. Saa længe sort opretholder dobbeltangrepet paa d-bonden, kan hvit ikke gjøre ham c-linjen stridig med Tc1.

- | | |
|-----------|---|
| 27. h2—h3 | — |
|-----------|---|

Men her skulde hvid sikkerlig ha grepet anledningen til at fremtvinge avbytte av springerne med 27. Sg3. Nu da hvid har flyttet sin h-bonde, gaar den sorte h-bonde frem til h4, hvorved hvits vanskeligheter forøkes.

27. — — h5—h4
28. Dd2—d3 — —

Dette og de næste fem træk er paa stedet marsch, idet stillingen efter det 33te træk er den samme som efter det 27de. Men det er ikke let at angi nogen anden fortsættelse. Det er tilsyneladende umulig at opponere i c-linjen, og et forsøk paa at befri sig med g4 ser slet ikke lovende ut:

28. — — Tc8—c6
29. Kg1—f1 g7—g6
30. Dd3—b1 — —

Men det synes i høi grad uklokt at hvid tillater den sorte dronning at gaa til b4.

30. — — Db6—b4
31. Kf1—g1 — —

Bedre var straks Db2 for at spille Dd2 før den sorte a-bonde naar frem til 4de rad.

31. — — a7—a5
32. Db1—b2 a5—a4
33. Db2—d2 — —

Nu blir hvid efter avbyttet staaende med en isolert og saarbar b-bonde.

33. — — Db4+d2
34. Td1+d2 a4+b3
35. a2+b3 Tc6—b6

Alt dette er beundringsværdig spillet av sort. Tekstrækket er meget sterkere end straks Ta6, fordi det fremtvinger Td3 (36. Tb2, Tb4 med bondegevinst) og saaledes tillater sort at besætte 2den rad med sit taarn.

36. Td2—d3 Tb6—a6
37. g2—g4 — —

Sort truet at vinde en bonde med. Ta1†, Kh2, Ta2. Eller hvis 37. Td2, saa Ta1†; 38. Kh2, Tb1; 39. Td3, Tb2 o. s. v.

37. — — h4+g3 e. p.
38. f2+g3 Ta6—a2
39. Se2—c3 — —

Det mere naturlige Kf2 synes litt bedre, men sort har ogsaa da en tydelig fordel, omendskjønt den mest absolute nøiagtighet fordres for at gjøre den gjældende.

39. — — Ta2—c2
Truer bondegevinst med S†d4.

40. Sc3—d1 Sf5—e7
41. Sd1—e3 — —

Hvis 41. b4, saa Tc1 efterfulgt av Tb1.

41. — — Tc2—c1†
42. Kg1—f2 Se7—c6
43. Se3—d1 — —

Hermed tapes straks en bonde. Men hvis 43. Ke2 (for at besvare Tb1 med 44. Kd2) følger Sb4; 44. Td1, Tc3; 45. Tb1 og hvid er absolut indsnøret. Sort vinder ved at bringe kongen i spillet. Feilagtig er derimot 45. —, Td3 paa grund av 46. Sc2.

43. — — Tc1—b1
44. Kf2—e2 — —

B-bonden, kunde ikke red- des, da der truet Sa5.

44. — — Tb1+b3
45. Ke2—e3 Tb3—b4
46. Sd1—c3 Sc6—e7

47. Sc3—e2 Se7—f5†
48. Ke3—f2 g6—g5
49. g3—g4 Sf5—d6

50. Se2—g1 Sd6—e4†
51. Kf2—f1 Tb4—b1†
52. Kf1—g2 Tb1—b2†

53. Kg2—f1 — —

Hvis 53. Kf3, saa Tf2†; 54. Ke3, Tf1; 55. S∞, Th1 og vinder enda en bonde.

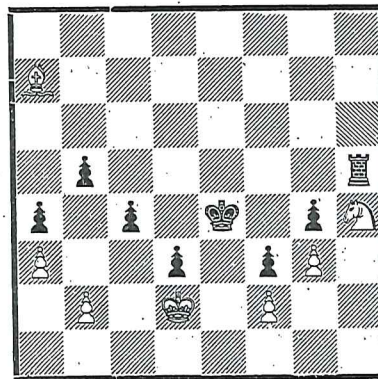
53. — — Tb2—f2†
54. Kf1—e1 Tf2—a2
55. Ke1—f1 Kg8—g7
56. Td3—e3 Kg7—g6
57. Te3—d3 f7—f6
58. Td3—e3 Kg6—f7
59. Te3—d3 Kf7—e7
60. Td3—e3 — —

Hvit er fortapt og kan bare oppbeie det uundgaelige.

60. — — Ke7—d6
61. Te3—d3 Ta2—f2†
62. Kf1—e1 Tf2—g2

Sort synes her at gjøre nogen unødvendige træk. Kanske hadde den omstændighet at partiets avbrytelse var nær forestaaende noget at gjøre hermed.

Partislutning nr. 15.



Ovenstaaende stilling fremkom underschakmesteren A. Niemzowitsch's simultanforestilling den 6te mai 1921 i Kristiania i et parti hvor *Leif Lund* hadde hvid og *Niemzowitsch* sort. Stillingen er forceret taft for hvid, hvad *Niemzowitsch* ved trækket demonstrerte paa følgende særdeles elegante og lærerike maate:

55. — — Th5—d5

Sorts avgjørende 64de træk var forseglet.

63. Ke1—f1 Tg2—a2
64. Td3—e3 e6—e5
65. Te3—d3 e5+d4
66. Td3+d4 Kd6—c5
67. Td4—d1 d5—d4
68. Td1—c1† Kc5—d5
Opgit.

Der er intet at gjøre mot d-bondens fremrykning. Et av sort meget fint spillet parti — i virkeligheten det bedste i matchen. Den maate paa hvilken Capablanca omsætter en ubetydelig aapningsfordel i gevinst er høist instruktiv.

(Noter av G. A. Thomas i „Br. Chess Magaz.“.)

Truer at vinde med b4.

56. La7—e3 Td5—e5!
57. Le3—f4 — —

Hvis 57. Sg6, saa Th5, hvorpaa hvid som ikke kan tillate at taarnet trenger ind over h1, maa spille 58. Sh4 med samme stilling som oppkommer i partiet.

Hvis 57. Lb6 eller La7, saa Kd5 (truende Te2); 58. Le3, b4; 59. a+b4, c3† og vinder.

58. — — Te5—h5
57. Lf4—e3 — —

Det er likegyldig hvad hvid gjør, da sort i alle tilfælder kan fremtvinge en stilling hvor gjenembruudd er umulig. F. eks. 58. Ld6, Th6; 59. Lc5, Te6; 60. La7, Kd5; 61. Le3, b4 og vinder.

58. — — b5—b4!
59. a3+b4 Th5+h4!
60. g3+h4 g4—g3
61. f2+g3 c4—c3
62. b2+c3 a4—a3

Opgit.

Schaknyt.

Norsk Schakblads korrespondanceturneringer.

Følgende turneringer er nu avsluttet:

Klasse IV a. 1ste præmie R. Fjeld, Ottestad 5 points; 2den pr. J. Thorvaldsen, Horten 4½ p.; 3dje pr. P. Rønningen, Nybergsund 4 p.; 4de pr. B. Diesen, Kristiania 3 p.

Klasse 4 c. 1ste pr. Johan T. Strand, Notodden 5 p.; 2den, 3dje og 4de pr. deltes av T. Dalsegg, Kristiania, Karl Olsen, Lange-sund og L. Bjørnbak, Horten med 4 p. hver.

Følgende nyanmeldelser er mottat:

Klasse II. W. Andreassen, Stabæk.

Klasse III. Edvin Larsen, Svelvik.

Klasse IV. L. Hansen, Lillehammer, Harry Kongshavn, Sta-vanger, Hilmar Østberg, Brevik, Hjalmar Kristiansen, Bede pr. Sarps-borg.

Saasnart en klasse er fuldttegnet (7 deltagerè) sættes turneringen igang. Anmeldelse om deltagelse sendes til stud. jur. Oscar Ho-vind, Theresegt 23, Kristiania.

Deltagerne i korrespondanceturneringerne paamindes om indsendelse av maanedrapport.

Christiania Schakselskab – Göteborg Schackförbund

utkjæmpet 1ste pinsedag, 15de mai, sin 5te match om den av Stock-holms Schacksällskap opsatte vandrepæmie. Matchen som iaar spil-ledes i Kristiania i Idrættens hus blev overværet av et stort antal tilskuere som med interesse fulgte utviklingen av de forskjellige partier. Göteborgerne møtte ogsaa denne gang med et meget sterkt lag, idet 4 nordiske mestre var at finde blandt deres repræsentanter med *Allan Nilsson*, svenskernes for tiden antagelig dygtigste spiller i spidsen. Resultatet blev at göteborgerne ogsaa denne gang seiret; men dog saa knepent som vel mulig, nemlig med 4½ mot 3½ points. Ifjor lykkedes det som bekjendt Kristianiaspillerne at opnaa uavgjort kamp, men de 3 foregaaende matcher er vundet av Göteborg. De individuelle resultater stiller sig som følger:

Kristiania.

1. Tr. Aalheim	0
2. O. Smedal	1/2
3. Jac. A. Brekke	1
4. H. G. Hansen	0
5. Leif F. D. Lund	1
6. G. Christiansen	0
7. J. Lilja	1
8. O. Andresen	0

3½

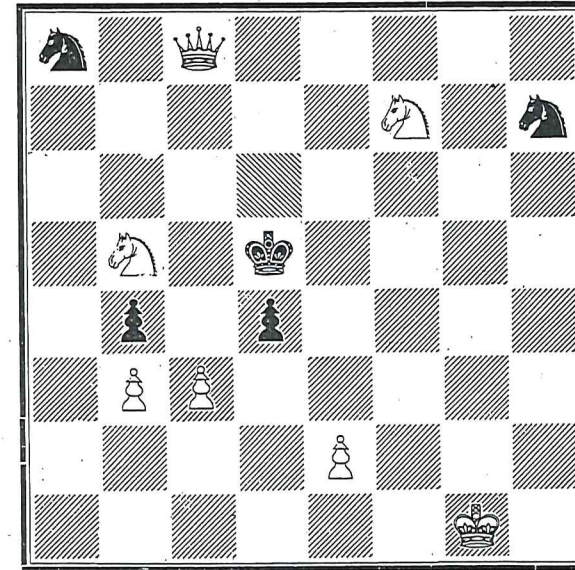
Göteborg.

Allan Nilsson	1
K. Berndtsson	1/2
Oscar Nilsson	0
A. Larsson	1
H. Lindgren	0
R. Mattson	1
E. Lundin	0
E. Lundgren	1

4½

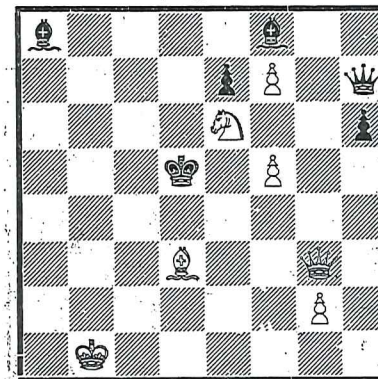
Opgaver.

274. *J. Scheel, Slemdal.*
(Original.)



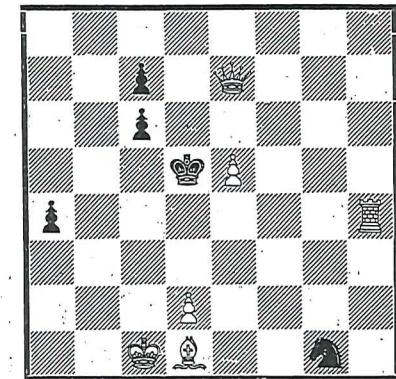
Matt i 3 træk.

275. *Th. C. Henriksen, Fr.stad.*
(Original.)



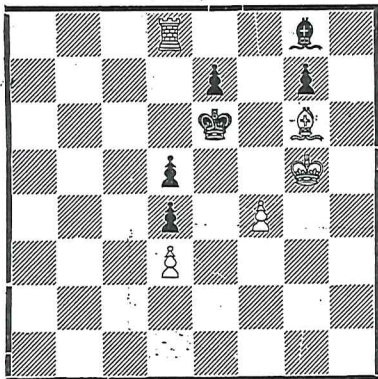
Matt i 3 træk.

276. *J. Scheel, Slemdal.*
(Original.)



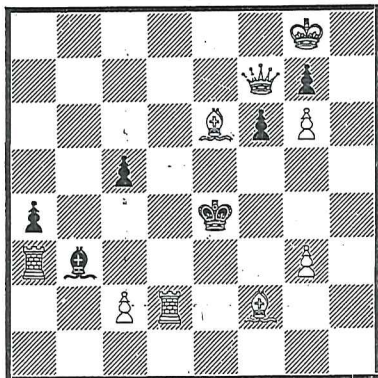
Matt i 3 træk.

277. *E. Palkoska*, Prag.
(Original.)



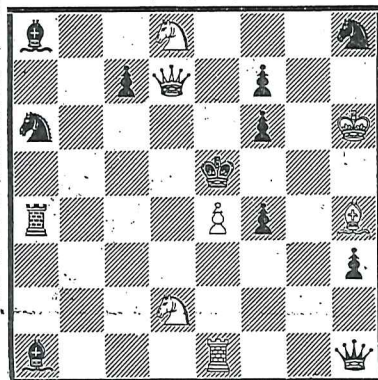
Matt i 3 træk.

279. *A. Ellerman*, Buenos Ayres.
(Original.)

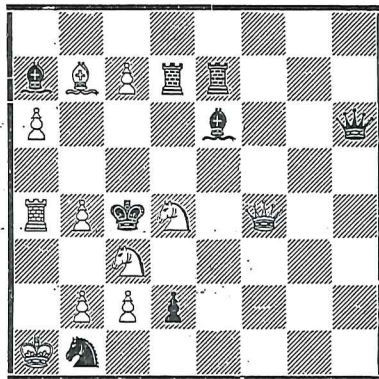


Matt i 2 træk.

281. *Einar Sars*, Kristiania.
(Original.)

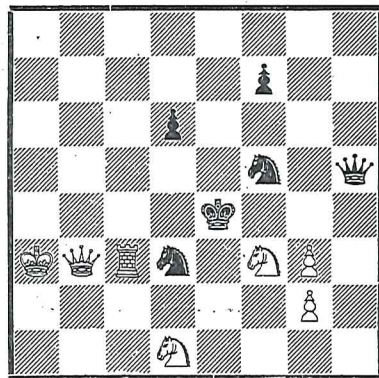


278. *Kr. Nielsen*, Hamar.
(Original.)



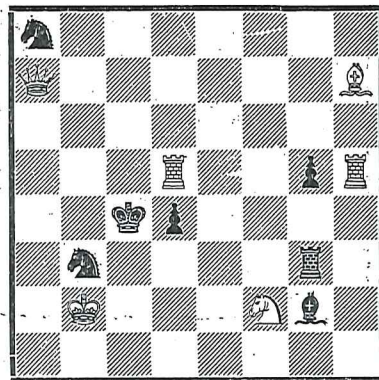
Matt i 2 træk.

280. *A. Weidemann*, Kristiania.
(Original.)

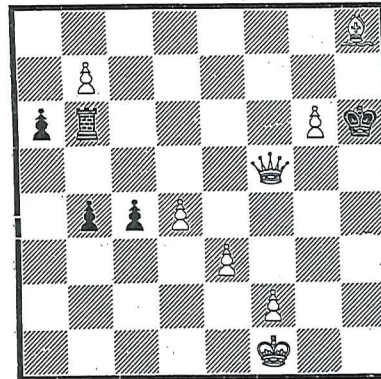


Matt i 2 træk.

282. *M. Havel*, Prag
(„Nationaltidende“ 1921.)

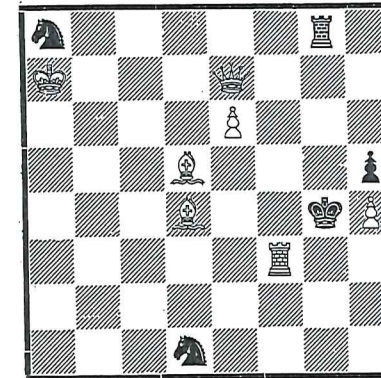


283. *E. Palkoska*.
(„Narodni Politika“ 1921.)



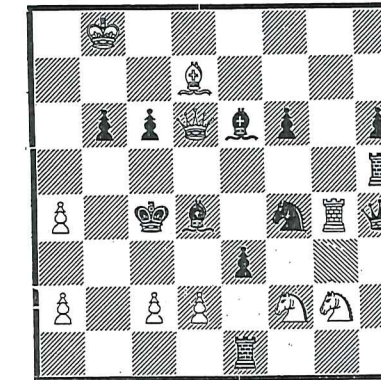
Matt i 3 træk.

285. *H. M. Huse* Rjukan.
(„Rjukan Dagblad“.)

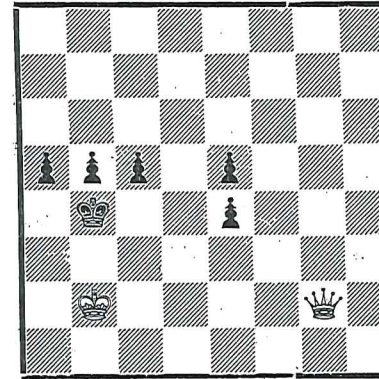


Matt i 2 træk.

287. *C. Mansfield*.
(1. pr. Argentinsk turn. 1920.)

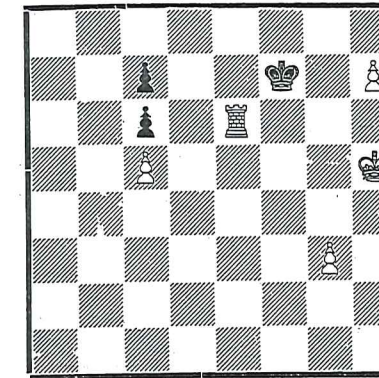


284. *W. Massmann*.
(„Die Quelle“ 1921)



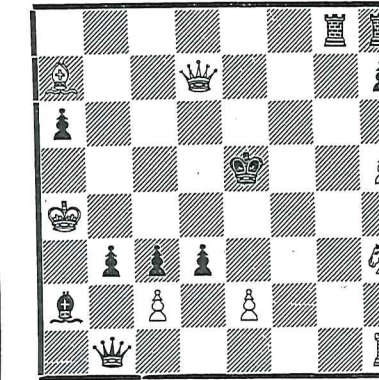
Matt i 3 træk.

286. *W. Pauly*.
(„Deutsche Schachzeitung“ 1903.)

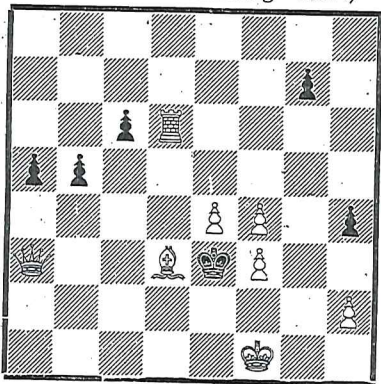


Matt i 4 træk.

288. *G. Chocolous*.
(„Kagans neueste Schachnachrichten“.)

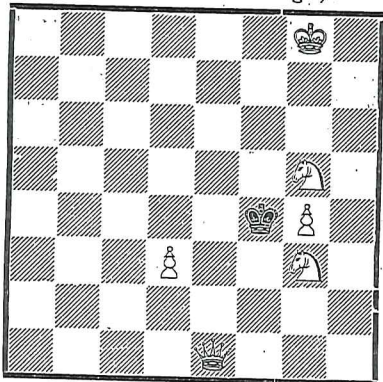


289. K. Erlin.
 („Deutsche Schachzeitung“ 1921.)



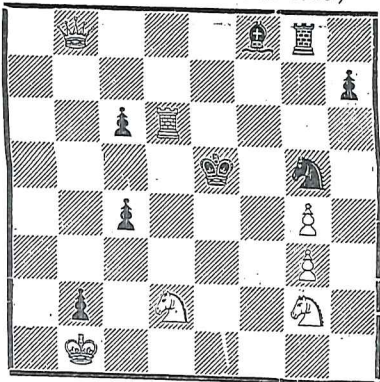
Matt i 3 træk.

291. J. Cumpe.
 („Deutsche Schachzeitung“.)



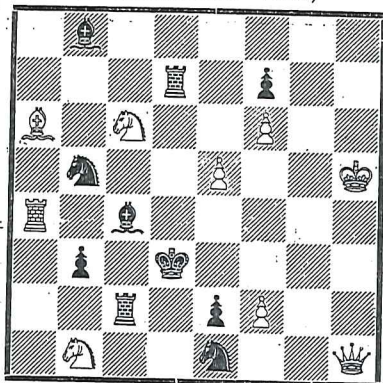
Matt i 3 træk.

293. A. W. Daniel.
 (4. pr. i Cas. cesk. sach. 1910.)



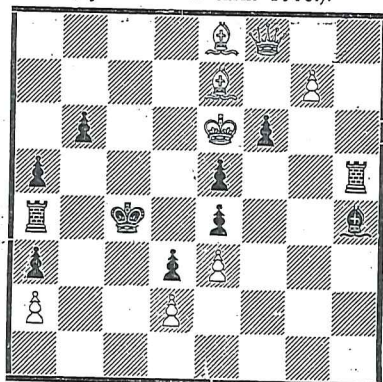
Matt i 2 træk.

290. A. Madsen Odense.
 („Nationaltidende“ 1921.)



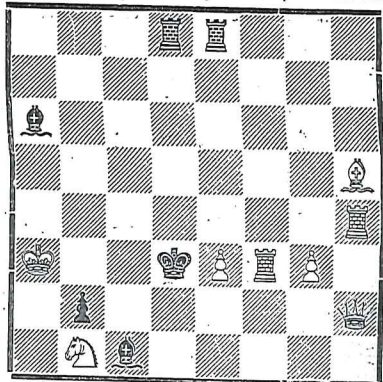
Matt i 2 træk.

292. W. Seib.
 (Tyske. Schachf. turn. 1910.)



Matt i 2 træk.

294. T. Schumer.
 (Hædr. omt. i „Healey Memorial“ 1910.)



Løsninger.

Hefte 5-6 (mai-juni 1920).

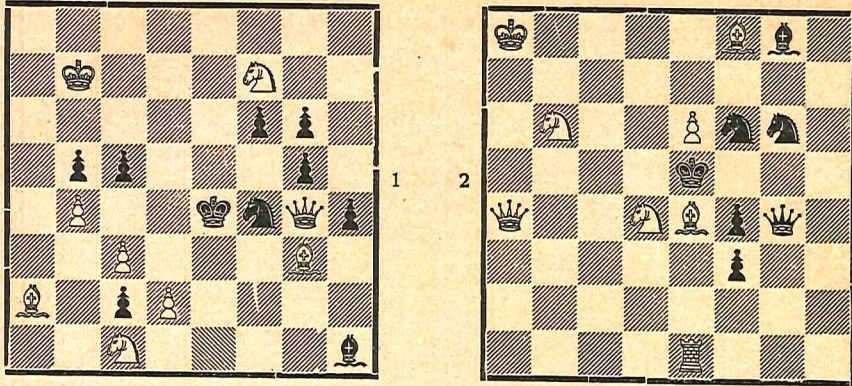
160. (Henriksen.) Se korrektur (nr. 219). En fortrinlig anlagt opgave, hvis løsning skulde være 1. Sc5, biløsning 1. e3. — 161. (Havel.) 1. Da1 (trusel Sc7†), 0-0 2. Se7†; e+d 2. De5†; Kd8(d7) 2. Sb6(†). „En særdeles fin behandling av rockadtemat. Vad som ger uppgiften dess speciella prägel är, at flera förförelser pareras med just 1. —, 0-0! (F. Lindgren.) — 162. (Møller.) 1. De7 (trusel Sb5†), Td2 2. Ld5; f2 Df6†; Kc3 2. De3†. „Finfin huvudvariant och även iövrigt vackra vendingar“ (F. L.) — 163. (Palkoska.) 1. La5 (træktvang), T+a5 2. Lh7; La6(Tb8) 2. Dc7; Tc8 2. Dg6†; Sf5 2. Dg6†; Se6 2. D+e6†. „En säregen uppgift av rätt modern anläggning. Flera goda mattbilder.“ (F. L.) — 164. (Nielsen.) 1. Le3 (trusel Sg6†), S+L 2. Dh2; g6(g5) 2. Da1†; f4 2. Dd5. — 165. (Scheel) 1. Se5 (trusel Se2), K+S 2. De3†; K+f5 2. Sd5†; g+f 2. D+f4†. „Ett vackert par av ekomatt. Särskilt vackert er springarmatt-ekot om också de båda mattbilderna äro absolut symmetriska.“ (F. L.) — 166. (Lindeberg.) 1. Kg7 (træktvang), Se6† 2. Kf6; Sf7(S+f3) 2. Lh7; S∞ 2. Tc4†. „Vartill tjänar Bf4? Möjliggör ju dubbelspelet efter 1. Sh7!“ (F. L.) „Tiltalende, med ikke let fundent førstetræk.“ (G. N.) — 167. (Ellerman.) 1. Kh6 (trusel Sc3† og Sf6), Sd3, 2. Dc6†; Sd5 2. De2†. „Två vackra damoffer med ty åtföljande vackra mattbilder.“ (F. L.) 168. (Nielsen) Df5. — 169. (Lindeberg.) Da7. — 170. (Ellerman.) Df5. „En verkligt vacker uppgift i modern stil.“ (F. L.) — 171. (Ellerman.) Dd1. — 172. (Havel.) 1. Dd6 Kf3 2. Kd3 Kg4 3. Dg6†; 2. — Kf2(g2) 3. Dg3†; Kf5 2. Sh4† Kg4(g5) 3. Df4†; b4 2. Sd4 c5 3. Df4†; 2. — b3† 3. Kc3; c5 2. Df6 Kd5 3. Se3†; 2 — b4 Sg3†. — 173. (Havel.) 1. Dg5 Kd6 2. Df5 Ke7 3. Td8; Kf7 2. Te8 K+T 3. Dg7. — 174. (Cavrel.) 1. Lh5 e6 2. Lf7; e5 2. Kb1. — 175. (Fiocati.) 1. La5 b+L 2. Kc3; b5 2. Lb6. — 176. (Matousek.) 1. Lc4 (træktvang), Kc3 2. Dc5; b+c 2. D+c4†; b4(e4) 2. Sb1; f2 2. Lb2†; Ke3 2. Se4†. — 177. (Marin.) 1. Dc3 d+c 2. T+e3; S+c3 2. K+g7; D+c3 2. T+g7; ∞ 2. Dd3†. — 178. (Havel.) 1. De8 ∞ 2. Da4; Sd7 2. Dg6; Lc7 2. Dc6; K+e2 2. Se1†. — 179. (Moravec.) 1. Dg5 (trusel Td8), K+d5 2. S+c6†; c5 2. Te3†; b2 2. Sf3 — 180. (Havel.) 1. Ld5 T+f8 (∞) 2. Se4†; S+d5 2. Sc2; Sf5 2. Sd1†; Sf1 2. Dc7†; K+d4 2. Df4 (eller Td2†); Sc4 2. Dh3†; f5 2. De5 — 181. (Knotek.) 1. Tf8 Ld4 (∞) 2. T+f6; T+f8 2. D+L†; f2 2. S+T.

Litt problemkritik.

Den kjendte opgaveforfatter Kr. Nielsen har ogsaa denne gang været saa elskværdig at sende os en bedømmelse av opgaverne i mai-juni-heftet 1920. Man vil med den største interesse følge hvad den udmerkede problemforfatter har at si om de enkelte problemer:

Nr 160. Skade at hvit truer saavel 2. S-e6† som 2. e2-e4. Rigtig nok kommer dobbeltspillet til uforelse kun efter 3. 1ste træk av sort. Maa i det hele karakteriseres for meget god. Specielt spillene 1. —, g7+h6; 1. —, e5-e4 og 1. —, K+c5 fortjener ros. — Nr. 161. Sort skal forsvare sig paa bedste maate. Saaledes ogsaa kunne trække 1. —, 0-0! Matt-truselen efter 1. K-c6 blir herved en illusion; men med 4. D-a1 gaar det bra. — Nr. 162. I god stil. Enkel opstilling, let oversigtlig. Men det sees straks, at sort konge ei skal faa slippe over til e3. Nr. 163. Træktvang. Man kunde her frygte for indholdsløshet; dog har forfatteren faat istand 4 forskj. 2det træk for hvit, av hvilke D-c7 og Lh7 er de fremtrædende. Nr. 165. Tilhører disse problemer som virker rolig overbevisende og tiltaler gennem klædelig beskedenhet. Nr. 166. Ikke letløst. Indledningstrækket skjult. Hr. Lindeberg har privat vist mig denne opgave samt nr. 169 før nærv. offentliggjørelse. Jeg mindes at 1ste træk i 3-trækkeren ikke var saa liketil at finde. Nr. 167. Har sin forgjænger i omstaaende opgave (1) Ellerman har i sin utarbeidelse en noget skjæmmende dobbelttrusel (2. S-c3† og 2. S-f6†). Nr. 169. Ikke hver dag træffer man paa en saadan naturlig, charmerende 2-trækker. En avgjort kontrast av den grovkalibrede, robuste 2-trækker, ubesmittet av overdreven generøsitet og paatat anstaltmakeri. Med omstaaende (2) lille forandring fremkommer nok en springermatt. Nr. 170 og 171. Ganske „amerikanske“. Førstnævnte byr paa avdækkermatter med springerne, den anden ret mangesidig med sine 9 varianter.

Kristian Nielsen. H. Aschehoug in memoriam
„Morgenbladet“, september 1919.



Løsninger

mottat fra F. L. (Stilm.), L. B. (Thjm.), G. (Kr.a), F. M. G. (Hamar), O. J. (Bodø), K. V. (Lena), H. R. (Rjukan), A. L. (Kr.a), M. S. (Rjukan), R. S. (Moss), G. N. (Skien). Nr. 161. har nok været en nøtt at knække for flere. Biløsning til nr. 160 angit av R. S. (Moss). Enkelte har angit Da1 som biløsning paa nr. 169.

Brevkasse.

F. L. (Stilm.). Opg. er desværre fremdeles biløselig ved 1. e2-e4† — E. S. (Kr.a). Jeg har heller foretrukket en opg. fra den senere sending, som lover bedre. — M. S. (Rjukan). Nærmere meddelelse er avsendt. Avgjørelsen finder jeg rigtig.

Retfelse.

Opgave nr. 261 (med hvit Ka1) er en 3-trækker. I opg. 272 skal der være en sort D paa b 1.

Til vore abonnenter og medarbeidere!

Vi henleder opmerksomheten paa notisen i forrige nr. om løsningsturneringen og de opstillede præmier for opgaver.

Korrespondance

ang. avd. „Partier“, „Schaknyt“ etc. sendes til Jac. A. Brekke, Frydenberg, Ø. Aker pr. Kristiania; ang. avd. „Opgaver“ til Trygve Aalheim, Theresegt. 3 c, Kr.a.



UGLEMERKET

*er garanti for god kvalitet
og omhyggelig fabrikation.*

Cigarer

Røketobak

SORTE MAND nr. 1	kr. 0.65	BLACK and GOLD	kr. 2.75
— „ — nr. 2	- 0.50	NUGGET	- 1.75
ARISTOKRAT	- 0.55	COWBOYS	- 1.50
DUCAT	- 0.45	ONKEL SAM	- 0,80
ORNAMENT	- 0.20	MIXTURE	- 0.80

Cigaretter

CARINA damecigaret med mundstykke	10 stk.	kr. 0.60
Do.	— „ —	20 - - 1.20
Do.	— „ —	50 - - 3.00
DOUGLAS, ren virginia	10 - -	0.45