

Nr. 3—4. Mars—April 1921

NORSK SCHAKBLAD

REDAKTION:

JAC. A. BREKKE, TR. AALHEIM.

MEDARBEIDERE:

LEIF F. D. LUND, J. SCHEEL,
O. HOVIND, TH. OLAFSEN.

UTGIT AV

CHRISTIANIA SCHAKSELSKAB



AARGANG III.

KRISTIANIA :: JOHANSEN & NIELSENS BOKTRYKKERI

2/2

NORSK SCHAKBLAD

UTGITT AV CHRISTIANIA SCHAKSELSKAB

Utkommer med 12 nummere aarlig. Abonnement kan tegnes ved enhver postanstalt i Norge, Sverige og Danmark. Kr. 8,00 pr. aargang.

Nr. 3-4.

Mars-April 1921

3. aarg.



S. Vaage

Oberstløytnant S. Vaage.

50 aar.

Den 30 mars iaar fylgte oberstløytnant S. Vaage 50 aar. Vi bringer i den anledning vore læsere hans billede, som vi er overbevist vil bli mottatt med stor interesse, ikke mindst av dem der kun kjender hans navn, og kun av omtale ved, hvad hr. Vaage gjennom en menneskealder har ofret og utrettet for fremme av norsk schakliv.

I tilslutning hertil vil vi bringe følgende biografiske data: Født den 30 mars 1871 tok han klassisk eksamen artium 1889 og officerseksamen i 1892. Samme aar utnævntes han til premierløytnant i infanteriet og i 1901 avancerte han til kaptein. Fra september 1898 tjenestegjorde han i en række aar i Forsvarsdepartementets arméstyreelse. I 1917 utnævntes han til major og erholdt i 1918 oberstløytnants rang. —

I 1887 begynte hr. Vaage at spille schak og traadte samme aar ind i Christiania Schakselskab. Han omfattet spillet med en levende interesse og blev forholdsvis hurtig en meget dygtig spiller. Han interesserte sig forøvrig ogsaa sterkt for selskapets trivsel og indre anliggender, hvorfor han i 1889 valgtes til økonom, i 1891 til vice-formand og i 1894 til formand, hvilken stilling han indehadde kun avbrudt av en 2 aars periode 1903—1905, til 1912, da han av hensyn til sine private forhold maatte frabe sig gjenvalg. Paa grund av sine militære gjøremaal fraflyttet hr. Vaage nogen tid derefter Kristiania og efter først at ha opholdt sig paa Hønefoss endel aar kom han senere til Bergen hvor han nu bor. Paa begge disse steder kan man finde tydelige spor efter hans initiativrike arbeide for schakspillets utbredelse. Som et eksempel vil vi nævne, at stiftelsen av Gjøvik schakklub blev foranlediget av hr. Vaage. —

I 1899 stiftedes Nordisk Schakforbund i Kjøbenhavn, og som

repräsentant for Norge møtte da Vaage og deltok ogsaa i den samtidig avholdte turnering. Samme aar blev han indvalgt i forbundets styre og i 1902 blev han formand. I det paafølgende aar avholdt forbundet sin 2den kongress med turnering i Kristiania. Ledelsen av denne laa da i hr. Vaages hænder, som avviklet det hele paa en enestaaende dygtig maate, hvorfor ogsaa deltagerne bragte ham sin hjerteligste hyldest.

Et eget avsnit vil vi vie hr. Vaages virksomhet som schakredaktør og forfatter. Allerede i 1902 overtok han redaktionen av Morgenbladets schakspalte, hvis gedigne indhold vil være kjendt og skattet av alle schakvenner ikke alene her hjemme men ogsaa i nabolandene. Forøvrig redigerte han før 1902 schakspalten i Dagbladet. Som vistnok de fleste bekjendt, utgav hr. Vaage for endel aar tilbake „En mindre lærebok i schakspil“. Som et bevis paa dens store popularitet er nok at nævne, at den ifjor utkom i 3dje oplag. Et stort savn var med utgivelsen av denne lille lærebok blit avhjulpet, og mer end muligens de fleste har tænkt, har dette bidrat til at fremme kjendskapet til schakspillet herhjemme.

Som av ovenstaaende fremgaar er det et omfattende arbeide som av hr. Vaage er utført i norsk schaklivs tjeneste. Derfor skylder vi ham alle vor uforbeholdne tak, idet vi samtidig haaper, at han endnu i mange aar vil virke og bidrage til at interessen for vort ædle og herlige spil stadig maa økes.

Partier.

Parti nr. 170. Russisk parti.

Spillet pr. korrespondanse i 1919 og 1920.

Finn Gundersen. BERGÉN.

Dr. K. Haasted. KRISTIANIA.

- | | |
|-----------|--------|
| 1. e2—e4 | e7—e5 |
| 2. Sg1—f3 | Sg8—f6 |
| 3. Sf3+e5 | d7—d6 |
| 4. Se5—f3 | Sf6+e4 |
| 5. Dd1—e2 | Dd8—e7 |
| 6. d2—d3 | Se4—f6 |
| 7. Lc1—g5 | Lc8—e6 |

Jeg foretrækker 7. — —, D+e2; 8. L+e2, ti efter 8. — —, Le7; 9. Sc3, Sc6; 10. d4 kan sort med 10. — —, Le6 og 11. — —, Sd5! vinde tilbake sine tapte tempi.

- | | |
|------------|--------|
| 8. d3—d4 | d6—d5 |
| 9. Sb1—c3 | c7—c6 |
| 10. 0—0—0 | Sb8—d7 |
| 11. Sf3—e5 | De7—b4 |
| 12. g2—g3 | — — |

For langsomt i denne stilling.

Bedre var 12. f4. F. eks. 12. f4, 0—0—0; 13. Df3! (men ogsaa Dd3 er meget bra). I tilfælde 13. — —, S+e5; 14. f4+e5, Lg4; 15. Dg3, L+d1; 16. e5+f6 blir sort materielt underlegen, f. eks. 16. — —, g7+f6; 17. L+f6, Tg8!; 18. Dh4!, Tg4; 19. Dh3 etc.

Efter tekststrøkket opnaar sort likt spil.

- | | |
|------------|--------|
| 12. — — | Lf8—e7 |
| 13. Lf1—g2 | 0—0—0 |
| 14. Th1—e1 | Th8—e8 |
| 15. f2—f4 | Sd7+e5 |
| 16. f4+e5 | — — |

Bedre var 16. d4+e5, omend hvit efter 16. — —, Sg8!; 17. L+e7, S+e7; ikke saa let kan gjøre sin bondeovervegt paa kongefløien gjældende. Imidlertid, efter 18. a3,

Da5; 19. g4, g6; 20. Lh3! skulde dette være utførlig.

- | | |
|------------|--------|
| 16. — — | Sf6—d7 |
| 17. Lg5+e7 | Te8+e7 |
| 18. De2—e3 | — — |

I betraktning kom 18. Dh5 efterfulgt av Lh3. Truselen Sb6 pàreres med a3.

- | | |
|------------|--------|
| 18. — — | Sd7—b6 |
| 19. Lg2—f1 | Td8—e8 |

Et positionelt feiltræk. Paa e-linjen har taarnet intet at gjøre, c-linjen maatte aapnes, altsaa 19. — —, Te7—c7. F. eks. 20. Ld3!, a6 (ikke straks c5 p. g. a. Sb5); 21. a3, Da5; 22. Se2! strævende efter at komme til f4 eller i tilfælde, efter c5, til d4; spillet staar likt.

- | | |
|-----------|--------|
| 20. a2—a3 | Db4—a5 |
| 21. b2—b4 | — — |

En meget interessant kombination som i alle fald gir et godt angrep. I betraktning kom ogsaa Dg5, for at provocere g7—g6, for derved at umuliggjøre et fremstøt med f6.

- | | |
|------------|---------|
| 21. — — | Da5+a3† |
| 22. Kc1—d2 | Da3+b4 |
| 23. Td1—a1 | Te7—d7 |

Motangrepet c5! var paa sin plads. Paa grund av dette svar hadde kanske 23. Td1—b1 været at foretrække, f. eks.: 23. — —, Sc4; 24. L+c4, D+c4; 25. Ta1, b5!; 26. Ta5! og hvit har angrep.

- | | |
|------------|--------|
| 24. Te1—b1 | Db4—e7 |
| 25. Ta1+a7 | Kc8—b8 |
| 26. Ta7—a2 | Sb6—c8 |
| 27. Sc3—a4 | b7—b5 |
| 28. De3—c3 | — — |

Ogsaa Sc5 var et sterkt træk, og derved undgik hvitat eksponere sin egen konge som nu. Efter 28. Sc5, Ta7; 29. Tb1—a1, (ikke Ta2—b2? p. g. a. Ld7!) T+a2; 30. T+a2 kan sort neppe gardere sin kongestilling. Tekstrækket er dog ogsaa bra.

28. — —	Td7—b7
29. Sa4—c5	Tb7—b6
30. Tb1—a1	De7—g5†
31. Kd2—e1	Te8—e7
32. Ta2 a8†	Kb8—c7
33. Sc5+e6†	— —

Hermed fastholder hvit angrepet.

33. — —	Te7+e6
34. Lf1—h3	f7—f5
35. Dc3—c5	Tb6—b8
36. Ta1—a7†	Sc8+a7
37. Dc5+a7†	Tb8—b7
38. Da7—a5†	Kc7—d7
39. Lh3+f5	— —

Alt dette er enkelt men

Parti nr. 171 Dronningbondespil.

Spillet i Christiania Schakselskabs vaarturning 26 januar 1921.

<i>O. Smedal.</i>	<i>J. Lilja.</i>
1. d2—d4	d7—d5
2. Sg1—f3	Sg8—f6
3. e2—e3	c7—c6

Bedre e7—e6 efterfulgt av c7—c5.

4. c2—c4	Lc8—f5
----------	--------

Sorts hele forsvarssystem er svakt, og hvits positionsfordel blir snart tydelig.

5. Sb1—c3	e7—e6
6. Lf1—d3	Lf5—g6
7. Sf3—e5	Lf8—e7
8. 0—0	0—0
9. f2—f4	Sb8—d7

Sort burde heller forsøkt L+d3 efterfulgt av c6—c5, ti tekstrækket skaffer et trangt spil.

kraftig spillet. Sort er fortapt. Efter tekstforsættelsen gaar han sit nederlag raskest imøte; men ogsaa tilbaketog 39. — —, De7 redder ham ikke ut av sin haabløse stilling; idet der følger 40. Tg8 efterfulgt av Da8.

39. — —	Dg5—e3†?
40. Ke1—d1	De3+d4†
41. Kd1—c1	Dd4—e3†
42. Kc1—b1	De3—g5

Sort maa dække matruselen paa d8; men hverken tekstrækket eller andre træk kan redde partiet. Paa Db6 følger 43. D+b6, T+b6; 44. Ta7† samt L+Te6. Paa 42. — —, Tc7 følger; 43. L+e6, K+e6; 44. D+c7 og vinder. De3—g1† er unyttig, da sort efter Ka2 ingen flere schakker kan gi.

43. Ta8—a7	Tb7+a7
44. Da5+a7†	Opgit.

(Anmerkninger av A. Niemzowitsch).

10. Ld3+g6	h7+g6
11. c4—c5!	Dd8—c7
12. b2—b4	a7—a6
13. Dd1—d3	Ta8—d8
14. Lc1—d2	Tf8—e8
15. Tf1—f3	Sd7—f8
16. Ta1—f1	Sf6—h7

Medens hvit har bragt sine tropper i angrepsstilling, har sort intet kunnet foreta sig paa grund av sin trykkede stilling. Med sit næste træk gaar hvit allerede over til det avgjørende angrep.

17. g2—g4!	f7—f5
18. Kg1—h1	— —

Ogsaa g4—g5 som helt inde snører det sorte spil var en tiltalende fortsættelse.

18. — —	Le7—f6
19. Tf3—g3	Dc7—e7
20. Se5—f3	— —

Fremtvinger avslag paa g4, ti paa f. eks. 20. Lh4 følger 20. S+h4 efterfulgt av g5 og sorts dronning er avspærret.

20. — —	f5+g4
21. Tg3+g4	g6—g5
22. Tf1—g1	g5+f4
23. e3+f4	Td8—d7
24. Sf3—e5	Td7—c7

25. Sc3—e2	De7—d8
------------	--------

Sort har ingen virksom parade mot hvits trusel Se2—g3—h5.

26. Se2—g3	Te8—e7
27. Sg3—h5	— —

Nu truer blandt andet Dh3 efterfulgt av S+f6 og Th4.

27. — —	Lf6+e5
28. f4+e5	Te7—f7
29. Ld2—h6	g7—g6
30. Sh5—f4	Tf7—f5
31. Sf4+e6	opgit

Parti nr. 172. Skoitsk parti.

Spillet i Christiania Schakselskabs vaarturning ⁸/₄ 1921.

<i>Jac. A. Brekke.</i>	<i>O. Smedal.</i>
------------------------	-------------------

1. e2—e4	e7—e5
2. Sg1—f3	Sb8—c6
3. d2—d4	e5+d4
4. Sf3+d4	Dd8—h4
5. Sb1—c3	— —

Dette er efter Steinitz den sterkeste fortsættelse. Men ogsaa andre fortsættelser som Sf3, Sf5 eller Le3 er anset som gode varianter for hvit, omend sort p. g. a. de som oftest opstaaende komplicerte stillinger erholder motchancer.

5. — —	Lf8—b4
6. Dd1—d3	— —

Bedre er sikkerlig den vanlige fortsættelse Sd4—b5. Der kan da følge. 6. — —, D+e4†; 7. Le2, L+c3†; 8. S+c3, Dd4 (hvis D+g2, saa 9. Lf3, Dh3; 10. Sd5, Kd8; 11. Lf4, d6; 12. S+c7!) 9. Ld3, Sg—e7; 10. 0—0, a6; 11. Dh5 og hvit staar noget bedre.

6. — —	Sg8—f6
7. Sd4+c6	— —

I betraktning kom Ld2.

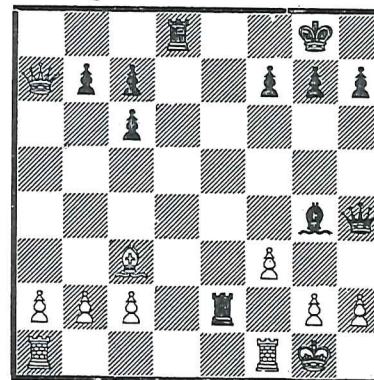
7. — —	d7+c6
8. Lc1—d2	Lc8—g4

9. Dd3—d4	Lb4+c3
10. Ld2+c3	0—0
11. Lf1—d3	Ta8—d8

En interessant remis-kombination, som dog ved bedste mot-spil fra hvits side neppe er helt korrekt.

12. Dd4+a7	Sf6+e4
13. Ld3+e4	Tf8—e8
14. 0—0	Te8+e4!
15. f2—f3	Te4—e2!

Stilling efter hvits 15de træk.



Kombinationens point! Saa langt hadde dog ogsaa hvit regnet rigtig, og hadde planlagt

at besvare teksttrækket med 16. Lc3-e1, men overser sorts elegante svar: 16. — —, L+f3!; 17. L+h4, T+g2; 18. Kh1, Tf2†, og remis ved evig schak. I sidste øieblik opdager han dog denne fortsættelse, men ser ingen vindende fortsættelse hvorfor han i bevisstheten om at remis er uund-

gaalig fortsætter med

16. f3+g4? — —
Med Ta1-d1 burde hvid hat gode chancer til at vinde.
16. — — Te2+g2†
17. Kg1+g2 Dh4+g4†
18. Kg2-f2 Dg4-f4†
Remis.

Parti nr. 173. Spansk parti.

Spillet i matchen Christiania Schakselskab — „Schakklubben av 1911.“ 26de april 1921.

A. Lifeldt. H. G. Hansen.
S. a. 1911. C. S.

- | | |
|-----------|--------|
| 1. e2-e4 | e7-e5 |
| 2. Sg1-f3 | Sb8-c6 |
| 3. Lf1-b5 | a7-a6 |
| 4. Lb5-a4 | Sg8-f6 |
| 5. 0-0 | Sf6+e4 |
| 6. La4+c6 | |

Naar man vil spille den variant som hvid i følgende træk slaar ind paa, sker almindelig straks Te1. Herpaa kan imidlertid følge b5, som byr paa visse chancer. Teksttrækket er formentlig diktert av ønsket om at undgaa dette svar.

- | | |
|-----------|--------|
| 6. — — | d7+c6 |
| 7. Tf1-e1 | Se4-c5 |
- Sterkt i betragtning kommer Sf6.
- | | |
|------------|--------|
| 8. Sf3+e5 | Lf8-e7 |
| 9. d2-d4 | Sc5-e6 |
| 10. Lc1-e3 | |
- Bilguer utfører 10. c3, 0-0, 11. f4, f6, 12. Sd3, Dd5, 13. Le3, b5, 14. Sd2, c5, 15. Df3, D+f3, 16. S+f3, c4, 17. Sf2, Ld6 til like spil.

- | | |
|-----------------|--------|
| 10. — — | 0-0 |
| 11. c2-c3 | f7-f6 |
| 12. Se5-d3 | Le7-d6 |
| Bedre var 12. — | Dd5 |
| 13. Sb1-d2 | Dd8-e8 |

Naar sort vilde vælge denne maate at udvikle dronningen paa, skulde han ha gjort det i forrige træk. Nu er det ikke godt, som fortsættelsen viser.

- | | |
|------------|--------|
| 14. Le3-f4 | De8-f7 |
| 15. Lf4+d6 | c7+d6 |
| 16. Sd2-c4 | Df7-c7 |
| 17. Dd1-b3 | b7-b5 |
| 18. Sc4-d2 | |

Med 18. Sb6, D+b6, 19. Sf4 opnaar hvid intet.

- | | |
|------------|--------|
| 18. — — | d6-d5 |
| 19. Db3-d1 | Lc8-d7 |
| 20. Sd2-b3 | Ta8-e8 |
| 21. Dd1-d2 | Se6-g5 |
| 22. f2-f3 | Ld7-c8 |
| 23. Sb3-c5 | h7-h5 |

Den hermed paabegyndte og i 26de træk fortsatte voldelige fremrykning paa kongefløien fører kun til svækkelse av denne.

- | | |
|------------|--------|
| 24. Sd3-f4 | Dc7-f7 |
| 25. h2-h4 | Sg5-h7 |
| 26. Te1-e2 | g7-g5 |
| 27. h4+g5 | f6+g5 |

Nu kommer springeren til e5, hvorefter begge de hvite springere er utmerket postert.

- | | |
|------------|--------|
| 28. Sf4-d3 | Te8+e2 |
| 29. Dd2+e2 | Tf8-e8 |
| 30. Sd3-e5 | Df7-e7 |

- | | |
|------------|--------|
| 31. De2-d3 | De7-f6 |
| 32. Kg1-f2 | |
- Her var 32. Dg6+ meget godt. Efter D+g6, 33. S+g6, Te2? 34. Kf1 blir det umulig for sort at holde alle sine svake bønder.

- | | |
|-------------------|--------|
| 32. — — | Sh7-f8 |
| 33. Ta1-e1 | |
| Truer Sg4! | |
| 33. — — | Te8-e7 |
| 34. Dd3-e3 | |
| Den samme trusel. | |
| 34. — — | Sf8-g6 |
| 35. Kf2-g1 | Sg6+e5 |

- Dette avbytte gjør galt værre.
- | | |
|-------------|---------|
| 36. d4+e5 | Df6-f5 |
| 37. b2-b4 | Kg8-g7 |
| 38. a2-a3 | Kg7-g6 |
| 39. Sc5-b3! | Df5-f4? |
- Dette og de følgende træk fører til forceret tap, men det er et spørsmal om sort har nogen tilfredsstillende fortsættelse mot dobbelttruslen Sd4 og Dc5.
- | | |
|-------------|---------|
| 40. De3-c5! | Df4-g3 |
| 41. Te1-e2 | Te7+e5? |
| 42. Dc5-d6† | opgit. |

(Noter av Leif Lund.)

Parti nr. 174. Skotsk parti.

Spillet i matchen Christiania Schakselskab — Schakklubben av 1911 den 26/4 1921.

E. Lund. A. Syversen
S. a. 1911. C. S.

- | | |
|-----------|--------|
| 1. e2-e4 | e7-e5 |
| 2. Sg1-f3 | Sb8-c6 |
| 3. d2-d4 | e5+d4 |
| 4. Sf3+d4 | Lf8-c5 |
| 5. Lc1-e3 | Dd8-f6 |
| 6. c2-c3 | d7-d6 |

Vanligere og bedre spilles her Sg8-e7.

- | | |
|---------------------------|--------|
| 7. Lf1-e2 | — — |
| Naturligere synes Lf1-c4. | |
| 7. — — | Sg8-e7 |
| 8. 0-0 | Sc6+d4 |

I et parti mellem Zukertort og Andersen (N. Berl. Schachz. 1867) fulgte her 8. — —, h5; 9. f4, Dg6; 10. Dd3, h4; 11. Lf3, f5. Teksttrækket er ikke bra.

- | | |
|--------------------|--------|
| 9. c3+d4 | Lc5-b6 |
| 10. Sb1-c3 | 0-0 |
| 11. Ta1-c1? | — — |
| Bedre var 11. Dd2. | |
| 11. — — | c7-c6 |
| 12. Dd1-d2 | Df6-g6 |
| 13. f2-f4 | f7-f5 |

- | | |
|------------|--------|
| 14. e4-e5 | Lc8-e6 |
| 15. Tf1-f3 | — — |
- Paa e5+d6 følger Sc8 og SXd6 med fordel for sort.
- | | |
|------------|---------|
| 15. — — | Ta8-d8! |
| 16. Tf3-h3 | — — |
- Den hermed planlagte dronningfangst viser sig at være en feilagtig kombination.

- | | |
|------------|---------|
| 16. — — | d6+e5! |
| 17. Le2-h5 | Dg6-f6 |
| 18. f4+e5 | Df6+e5! |

Denne enkle men vakre parade hadde hvid overset.

- | | |
|------------------------|--------|
| 19. Tc1-d1 | f5-f4! |
| Igjen vakkert spillet. | |
| 20. d4+e5 | Td8+d2 |
| 21. Td1+d2?? | — — |

Herm. er partiet haabløst tapt. Hvit maatte ha spillet

- | | |
|---|------------------|
| 21. L+b6, T+d1†; | 22. S+d1, a7+b6! |
| (hvis L+h3 saa 23. Lc5, og hvid kommer i fordel) 23. Ta3! | |
- Tf5, hvorefter vistnok sort kommer i fordel, men er dog ikke helt uten motchancer.

- | | | | |
|------------|--------|-------------------------------|---------|
| 21. — — | f4+e3 | 25. Kg1—g2 | Se7—d5 |
| 22. Td2—e2 | Le6+h3 | 26. Sc3—d1 | Sd5—f4† |
| 23. g2+h3 | Tf8—f5 | 27. Kg2—f3 | Sf4+e2 |
| 24. Lh5—g4 | Tf5+e5 | og hvit opgav efter faa træk. | |

Parti nr. 175. Uregelmæssig aapning.

Spillet under Niemzowitsch's simultanopvisning den 27. april 1921 i Chr.a Schakselskab.

O. Andresen. A. Niemzowitsch.

1. e2—e4 Sb8 c6
Denne nyhet er Niemzowitsch's egen opfindelse. I den nye udgave av brødrene Collijns lærebok behandles denne spillemaate utførlig og benevnes „Niemzowitsch's aapning“.

2. d2—d4
Med 2. Sf3, d5, 3. e+d5, D+d5, 4. Sc3, Da5 opkommer en variant av Skandinavisk parti, hvori sort uten vanskelighet opnaar likt spil.

Bedst er muligens 2. Sc3. hvorpaa spillet efter e5 gaar over i kjendte varianter.

2. d7—d5
3. e4—e5
Paa 3. e+d5 utfører Collijn D+d5, 4. Sf3, e5! med godt spil for sort og paa 3. Sc3, d+e4! 4. d5, Sb8! 5. S+e4, e6 likeledes med godt spil for sort.

3. f7—f6
4. f2—f4 Lc8—f5
5. Sg1—f3 e7—e6
6. Lf1—b5
Collijn utfører 6. Ld3, Le4!
7. c3, Dd7, 8. 0—0, Sh6, 9. De2, f5. 10. Le3, Le7, 11. Sd2, 0—0 til likt spil.

6. Dd8—d7
7. 0—0 0—0—0

- | | |
|------------|---------|
| 25. Kg1—g2 | Se7—d5 |
| 26. Sc3—d1 | Sd5—f4† |
| 27. Kg2—f3 | Sf4+e2 |

Synes temmelig betænkelig.

8. c2—c3 a7—a6?

Og dette er selvmord.

- | | |
|------------|--------|
| 9. Lb5—a4 | Lf5—e4 |
| 10. b2—b4 | b7—b5 |
| 11. La4—b3 | Sg8—e7 |
| 12. a2—a4 | Kc8—b7 |
| 13. a4+b5 | a6+b5 |
| 14. Dd1—e2 | Sc6—b8 |
| 15. Sb1—d2 | Le4+f3 |
| 16. Sd2+f3 | Se7—c8 |
| 17. Ta1—a5 | Sc8—b6 |

Hvis sort garderer b-bonden med c6 eller Kb6, kommer hvit hurtig til taarndublering paa a-linjen uten at sort paa grund av springernes ubekvemme stilling er istand til at sette noget imot. Sort ofrer derfor bonden for at faa friere spil med springerne og adgang til at opponere paa a-linjen.

- | | |
|------------|--------|
| 18. Ta5+b5 | Sb8—c6 |
| 19. f4—f5! | |

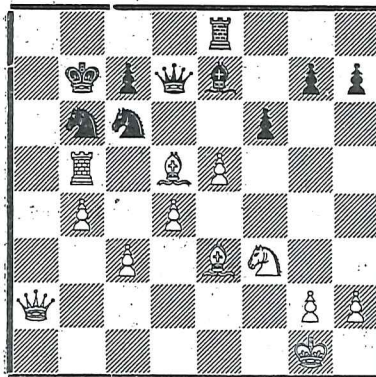
Et godt træk! Sort kan ikke slaa som følge av L+d5. Men slaar ikke sort, truer hvit ved leilighet at slaa og erobre d-bonden.

- | | |
|------------|--------|
| 19. Lf8—e7 | |
| 20. Lc1—e3 | Th8—e8 |
| 21. Tf1—a1 | Td8—a8 |

Nu falder d-bonden, men hvad skal sort gjøre?

- | | |
|------------|--------|
| 22. Ta1+a8 | Kb7+a8 |
|------------|--------|

Stilling efter sorts 25de træk:



- Paa T+a8 følger 23. f+e6, D+e6, 24. L+d5 efterfulgt av Dc4.
23. f5+e6 Dd7+e6
24. De2—a2† Ka8—b7
25. Lb3+d5 De6—d7

Nu følger en særdeles vakker avslutning.

- | | |
|---|--------|
| 26. Tb5+b6†! | Kb7+b6 |
| Eller c+b6, 27. b5. | |
| 27. Ld5+c6!! | Kb6+c6 |
| Hvis dronningen slaar eller retirerer følger 28. d5† o. s. v. | |
| 28. Da2—a4† | opgit. |

(Noter av L. Lund.)

Parti nr. 176. Italiensk parti.

Spillet i Christiania Schakselskabs vaarturnering, febr. 1921.

G. Christiansen H. G. Hansen.

- | | |
|-----------|--------|
| 1. e2—e4 | e7—e5 |
| 2. Sg1—f3 | Sb8—c6 |
| 3. Lf1—c4 | Sg8—f6 |
| 4. 0—0 | Lf8—c5 |
| 5. c2—c3 | Lc5—b6 |
| 6. d2—d4 | e5+d4 |
| 7. c3+d4 | d7—d6 |
| 8. Dd1—d3 | — — |

Bedre h2—h3.

8. — — Lc8—g4
Med henblik paa hvits følgende træk var Ld7 at foretrække.

- | | |
|-------------|--------|
| 9. d4—d5 | Sc6—e7 |
| 10. Lc1—g5 | Se7—g6 |
| 11. Lc4—b5† | Lg4—d7 |

Hvit har intet bedre, ti Ke8—f8 ser ikke tiltalende ut.

- | | |
|------------|--------|
| 12. Sb1—c3 | 0—0 |
| 13. Lb5+d7 | Dd8+d7 |
| 14. Lg5+f6 | g7+f6 |
| 15. Sc3—e2 | — — |

For at hindre Sf4, men Dd2 var at foretrække, ti nu har sort anledning til at opnaa et tilfredsstillende spil med Dg4.

- | | |
|--------------------------------|---------|
| Hvis derpaa 16. h2—h3 saa Sf4! | |
| 15. — — | Ta8—e8? |

- | | |
|--|--------|
| 16. Sf3—d4 | Dd7—g4 |
| Nu er ikke dette træk av samme virkning. I betraktning kom nu Kh8 efterfulgt av Tg8 o. s. v. | |
| 17. Se2—g3 | Sg6—f4 |
| 18. Dd3—f3 | Dg4—g5 |
| Sort burde mottat det tilbudte dronningavbytte. | |

19. Sd4—f5 Sf4—g6
Der truedes h2—h4.

- | | |
|------------|---------|
| 20. Sg3—h5 | Sg6—e5 |
| 21. Df3—g3 | Kg8—h8 |
| 22. h2—h3 | Dg5+g3 |
| 23. Sf5+g3 | Se5—d7 |
| 24. Kg1—h2 | Tf8—g8 |
| 25. f2—f3 | Tg8—g5? |

Tempotap. Her var Ld4 at foretrække.

- | | |
|------------|---------|
| 26. h3—h4 | Tg5—g8 |
| 27. Sg3—f5 | Te8—e5? |
| 28. g2—g4 | a7—a5 |
| 29. Kh2—h3 | Lb6—c5 |
| 30. a2—a3 | Te5—e8 |
| 31. b2—b4! | a5+b4 |
| 32. a3+b4 | Lc5—b6 |

Paa L+b4 følger naturligvis 33. Ta1—b1, Lc5; 34. T+b7 og nu kan sort ikke fortsætte

- med Lb6 p. g. a. 35. S+d6.
 33. Sf5—h6. Tg8—f8
 34. Tf1—h1? — —
 Et uforstaaelig træk.
 34. — — Te8—e5
 35. Sh5—g3 Te5—e8
 Punktet e5 øver aapenbart
 en likesaa frastøtende som til-
 trækkende virkning paa sort.
 36. Ta1—a3 Te8—a8
 37. Th1—a1 — —
 Paa Ta3+a8 og S+f7 mister
 hvid officer efter Kg7.
 37. — — Ta8—c8
 Sort spiller paafaldende svakt.
 37. — —, T+a3 bød endnu
 visse chancer.
 38. Sg3—f5 Tc8—e8
 39. Kh3—g3 Sd7—e5
 40. h4—h5 Se5—c4
 41. Ta3—c3 Sc4—e5
 42. f3—f4 Se5—d7
 43. Kg3—f3 Te8—b8
 44. Ta1—c1 Tb8—a8

45. Tc3+c7! — —
 Et vakkert og korrekt kvali-
 tetsoffer. Det nu følgende slutspil
 gennemfører hvid paa bedste
 maate.
 45. — — Lb6+c7
 46. Tc1+c7 Ta8—a3†
 47. Kf3—g2 Tf8—a8
 Sort kan ikke redde sprin-
 geren og hermed er partiets
 utgang beseglet.
 48. Tc7+d7 Ta3—b3
 49. Sh6+f7† Kh8—g8
 50. Td7—d8† Ta8+d8
 51. Sf7+d8 Tb3+b4
 52. Sf5+d6 b7—b5
 53. Sd8—c6 Tb4—b2†
 54. Kg2—f3 b5—b4
 55. e4—e5 f6+e5
 56. f4+e5 b4—b3
 57. Sd6—c4 Tb2—c2
 58. d5—d6! Tc2—c3†
 59. Kf3—e2 Tc3+c4
 60. d6—d7 opgit

Partier fra matchen

Capablanca — Lasker.

Spillet i Havanna Mars—April 1921.

Parti nr. 177. Dronningbondespil.

1ste parti.

R. Capablanca. Dr. E. Lasker.

1. d2—d4 d7—d5
 2. Sg1—f3 e7—e6
 3. c2—c4 Sg8—f6
 4. Lc1—g5 Lf8—e7
 5. e2—e3 Sb8—d7
 6. Sb1—c3 0—0
 7. Ta1—c1 — —
 Her spilles ogsaa Ld3 eller
 Dc2, hvilke træk efter tur av
 teoretikerne har været anbefalt
 som de bedste.
 7. — — b7—b6
 8. c4+d5 e6+d5
 9. Lf1—b5 — —
 Vanligere spilles her Lf1—d3.

9. — — Lc8—b7

10. Dd1—a4 a7—a6
 11. Lb5+d7 Sf6+d7
 12. Lg5+e7 Dd8+e7
 13. Da4—b3 De7—d6
 14. 0—0 Tf8—d8

Mot Capablanca spillet Mar-
 shall i 1915 i denne stilling: c7—c5.

15. Tf1—d1 Ta8—b8
 Med henblik paa sit 18 træk
 garderer Lasker Lb7.

16. Sf3—e1 — —

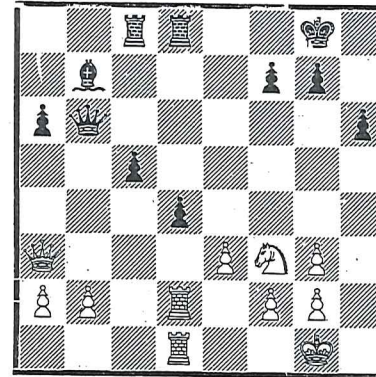
Her synes Sc3—e2 naturligere
 og bedre.

16. — — Sd7—f6
 17. Tc1—c2 c7—c5
 18. d4+c5 b6+c5

19. Sc3—e2 Sf6—e4
 20. Db3—a3 Tb8—c8
 21. Se2—g3 Se4+g3
 22. h2+g3 Dd6—b6
 23. Tc2—d2 — —

Med Td1—c1 hadde vel hvid
 hat større chancer. Sort har neppe
 bedre fortsættelse end c5—c4, ti
 paa d5—d4 følger 24. T+c5,
 T+c5; 25. D+c5, D+c5; 26.
 T+c5, d4—d3; 27. S+d3!, T+d3;
 28. Tc7! og hvid bør vinde. (Red.)
 23. — — h7—h6
 24. Se1—f3 d5—d4

Stillingen efter sorts 24de træk.



Med sit sidste træk fremtvin-
 ger sort et slutspil som vistnok
 ikke er helt tilfredsstillende for
 ham; men utvilsomt har han
 regnet med at den ubetydelige
 positionsfordel hvid opnaar ikke
 er tilstrækkelig til gevinst.

25. e3+d4 Lb7+f3
 26. Da3+f3 Td8+d4
 27. Td2—c2 — —

Hvit kan ikke med fordel
 spille 27. T+d4 for at skaffe sig
 bondemajoritet paa dronning-
 fløien, ti efter 27. — —, c5+d4
 har sort gode chancer med sin
 sterke fribonde.

27. — — Td4+d1
 28. Df3+d1 Tc8—d8
 29. Dd1—e2 Db6—d6
 30. Kg1—h2 — —

Hvis Kg1—f1 følger Kg8—f8.

30. — — Dd6—d5
 31. b2—b3 Dd5—f5
 32. g3—g4 Df5—g5
 33. g2—g3 Td8—d6
 34. Kh2—g2 g7—g6
 35. De2—c4 Td6—e6
 36. Dc4+c5 Dg5+g4
 37. f2—f3 Dg4—g5
 38. Dc5+g5 h6+g5
 39. Kg2—f2 Te6—d6
 40. Kf2—e3 Td6—e6†
 41. Ke3—d4 Te6—d6†
 42. Kd4—e3 — —

Hvit vil ikke indlate sig paa
 Kd4—c5 som sikkerlig ikke hadde
 været uten risiko, da sort faar
 motchancer paa kongefløien.

42. — — Td6—e6†
 43. Ke3—f2 Te6—d6
 44. g3—g4 Td6—d1
 45. Kf2—e2 Td1—a1
 46. Ke2—d3 Kg8—g7
 47. b3—b4 Ta1—f1
 48. Kd3—e3 Tf1—b1
 49. Tc2—c6, Tb1+b4
 50. Tc6+a6, Tb4—b2

Remis.

(Anm. efter „Times“)

Parti nr. 178. Ikke mottat dronninggambit.

2det parti.

Dr. Lasker. J. R. Capablanca.

- | | |
|-----------|--------|
| 1. d2—d4 | d7—d5 |
| 2. c2—c4 | e7—e6 |
| 3. Sb1—c3 | Sg8—f6 |
| 4. Sg1—f3 | Sb8—d7 |
| 5. e2—e3 | — |

Lasker vælger at utvikle løperen til b2. I nogen av matchens senere partier fulgte han dog den av Pillsbury foretrukne angrepsfortsættelse.

- | | |
|------|--------|
| 5. — | Lf8—e7 |
|------|--------|

Mange spillere vilde sikkert i denne variant ha utviklet løperen til d6. Capablanca er aabenbart av en anden mening.

- | | |
|------------|-------|
| 6. Lf1—d3 | 0—0 |
| 7. 0—0 | d5+c4 |
| 8. Ld3+c4 | c7—c5 |
| 9. Dd1—e2 | a7—a6 |
| 10. Tf1—d1 | b7—b5 |
| 11. Lc4—d3 | — |

Sandsynligvis var Lb3 noget sterkere, eftersom hvits e-bonde kan rykke frem uten at behøve at bli understøttet av løperen. Desuten synes teksttrækket at blokere drønninglinjen en smule unødvendig. Hvis Lb3 og da Lb7 12. e4 vilde sort sandsynligvis ikke gaa ind paa de komplikationer som kunde opstaa efter 12. — — b4 da hvit synes at ha et tilfredsstillende svar i 13. e5. (Sa4 leder til et vanskelig spil som ikke let kan overskues.) Hvis saa 13. — — b+c3 14. e+f6, c+b? 15. f+e, b+a (D); 16. e+d (D) Ta+d8 17. Lb2 og vinder eller 13. — — L+f3; 14. D+f3, bc; 15. e+f c+b; 16. f+e, ba (D); 17. ed (D) Ta+d8; 18. La3.

- | | |
|------------|--------|
| 11. — | Lc8—b7 |
| 12. e3—e4 | c5+d4 |
| 13. Sf3+d4 | Sd7—e5 |

Hvis den hvite løper stod paa b3 vilde det ikke ha været saa let for sort at faa springeren med i spillet.

- | |
|------------|
| 14. Sd4—b3 |
|------------|

Her kom L+b5, a+b; 15. S+e6, D+d1†; (sandsynlig bedst) D+d1, f+e; 17. Db3 i betragtning. Men forsættelsen vilde ha været vanskelig og det synes som sorts taarn og 2 lette officerer mot drønningen mere end opveier hvits majoritet i bønder.

- | | |
|------------|--------|
| 14. — | Se5+d3 |
| 15. Td1+d3 | Dd8—c7 |
| 16. e4—e5 | Sf6—d5 |
| 17. Td3—g3 | Sd5+c3 |
| 18. Tg3+c3 | Dc7—d7 |
| 19. Tc3—g3 | Tf8—d8 |
| 20. Lc1—h6 | g7—g6 |
| 21. Lh6—e3 | — |

Skulde dette træk overhodet gjøres burde det være spillet et træk tidligere med det dobbelte angrep paa g6 reserveret til et senere stadium. Teksttrækkets idé var øiensynlig at drive taarnet bort fra drønningfløien med Lb6 eller ogsaa at spille Sc5 og bytte bort sorts drønningløper, da sort ikke tør bytte paa c5 paa grund av hullene paa f6 og b6. Men sorts naturlige svar gjør begge idéer til intet. Plausible alternativer vilde Dg4 ha været truende h4 med direkte angrep, eller Te1, som befrikk drønningen fra at dække den truende mat paa 1ste raden, med henblik paa slike manøvrer som De3, Sa5 (for i tilfælde at hindre sort i at sætte mat paa g2) Th3 og Lg7.

- | | |
|------------|--------|
| 21. — | Dd7—d5 |
| 22. Sb3—a5 | Ta8—c8 |
| 23. Sa5+b7 | Dd5+b7 |
| 24. Le3—h6 | Db7—d5 |

- | | |
|-----------|--------|
| 25. b2—b3 | Dd5—d4 |
|-----------|--------|

- | |
|------------|
| 26. Ta1—f1 |
|------------|

Hvis Te1, Lf4 kan hvit ikke fortsætte med 27. Df3, Le1: 28. Df6 paa grund av Df2†.

- | | |
|-------|--------|
| 26. — | Td8—d5 |
|-------|--------|

- | | |
|------------|--------|
| 27. Tg3—e3 | Le7—a3 |
|------------|--------|

- | | |
|-----------|---|
| 28. g2—g3 | — |
|-----------|---|

Interessant vilde 28. Df3 ha været. Hvis da 28. — — T+e5 saa kunde der følge 29. Td3, Dh4; 30. Db7, Tec5; 31. Th3 og vinder bonden tilbage. Hvis 29. — — Db2; 30. Td2, Tf5; 31. Dc6, Tfc5; 32. D+c5 og vinder. Men sort vilde øiensynlig ha svart 28. Df3 med Tc1. Hvis da 29. Df6 saa T+f1; 30. Kf1 Dd1; 31. Te1 Dd3†; 32. Kg1 Lf8; 33. L+f8 K+f8; 34. Dh8†? Ke7; 35. Dh7: De2; 36. Tf1 Td1 og vinder.

- | | |
|-------|--------|
| 28. — | Dd4—b2 |
|-------|--------|

Ikke Lc1 paa grund av Te4.

- | | |
|------------|---|
| 29. Tf1—e1 | — |
|------------|---|

Igjen kom Df3 i betragtning. Sort kunde heller ikke nu spille Te5: paa grund av 30. b4! Hvis da 30. — — T+e3, (hvis Lb4 saa Df6 og vinder da sort ikke kan flytte taarnet e5 uten tap) (eller 30 —, Tf5 31. Db7, Tc8 flytter; 32. Da6) 31. fe, f5 bedst; 32. Db7, Dc3 bedst (Hvis 32 —

Td8; 33. De7, taarnet flytter, 34. Df7† Kh8; 35. Lf4 vinder) 33. Dd7 med fordel. Men mot 29. Df3 vilde sort ha et tilstrækkelig forsvar i 29 — Le7. Hvis 30. Df4 Td4.

- | | |
|-------|--------|
| 29. — | Tc8—c2 |
|-------|--------|

- | | |
|------------|--------|
| 30. De2—f3 | La3—e7 |
|------------|--------|

Sort kan ikke spille 30. — Da2: 31. Df6 Lf8; 32. Tf3 Td7 33. L+f8 K+f8 34. Dh8†, Ke7 35. D+h7 og vinder.

- | | |
|------------|--------|
| 31. Te3—e2 | Tc2+e2 |
|------------|--------|

Sort kan nu ikke spille 31. Da2: paa grund av 32. T+c2 Dc2: 33. Tc1, Df5 34. Tc8† Td8. (Hvis 34. Ld8. 35. D+T.) 35. Dc6, Dd3; 36. De8†! og vinder eller 33. Dd3 34. Tc8† Ld8 (hvis 34. Td8. 35. D+d3) 35. D+d3, T+d3; 36. Lg5 og vinder.

- | | |
|------------|---------|
| 32. Te1+e2 | Db2—b1† |
|------------|---------|

- | | |
|------------|--------|
| 33. Kg1—g2 | Le7—f8 |
|------------|--------|

- | | |
|------------|-------|
| 34. Lh6—f4 | h7—h6 |
|------------|-------|

- | | |
|-----------|-------|
| 35. h2—h4 | b5—b4 |
|-----------|-------|

- | | |
|------------|--------|
| 36. Df3—e4 | Db1+e4 |
|------------|--------|

- | | |
|------------|--------|
| 37. Te2+e4 | Kg8—g7 |
|------------|--------|

- | | |
|------------|--------|
| 38. Td4—c4 | Lf8—c5 |
|------------|--------|

- | | |
|------------|-------|
| 39. Kg2—f3 | g6—g5 |
|------------|-------|

- | | |
|-----------|-------|
| 40. h4+g5 | h6+g5 |
|-----------|-------|

Remis.

Et høist interessant spil.

(Noter av G. A. Thomas i B. C. M.)

Parti nr. 179. Firspringerspil.

3dje parti.

J. R. Capablanca Dr. E. Lasker.

- | | |
|-----------|--------|
| 1. e2—e4 | e7—e5 |
| 2. Sg1—f3 | Sb8—c6 |
| 3. Sb1—c3 | Sg8—f6 |
| 4. Lf1—b5 | d7—d6 |

Lasker foretrækker at spille spansk parti fremfor firspringerspil. Han har hyppig særlig i nogen av sine partier i matchen

mot Janowski vist dette paa samme maate. Mot Capablanca i 1914 spillet han dog sedvanlig firspringerspil.

- | | |
|----------|--------|
| 5. d2—d4 | Lc8—d7 |
|----------|--------|

- | |
|--------|
| 6. 0—0 |
|--------|

En anden meget sterk fortsættelse (skjønt den meget sjelden spilles) er 6. L+c6 L+c6; 7. Dd3.

Denne fortsættelse blev adoperet av Niemzowitch mot Capablanca i et meget kjendt parti (Petrograd 1914) og blev ogsaa spillet i Gøteborg i 1920 av Spielmann — Maroczy.

Pointet i at gjøre dette avbytte nu er at sort maa slaa tilbake med løperen (istedenfor med bonden som han kan gjøre naar avbyttet foregaar senere) og saaledes ikke styrker sit centrum: tvertimot maa han ofte trække løperen tilbake til d7 igjen og taper saaledes tid.

- | | |
|-----------|--------|
| 6. — — | Lf8—e7 |
| 7. Tf1—e1 | e5+d4 |
| 8. Sf3+d4 | 0—0 |
| 9. Lb5+c6 | |

Den mest vanlige fortsættelse. Janowski spilte i sine matchpartier mot Lasker 9. Sde2 (ogsaa spilt av Schlechter mot Lasker Petrograd 1909), men teoretikerne er enige om ikke at anbefale trakket. Tarrasch foretrækker Lb5—f1 for at undgaa videre avbytte.

- | | |
|------------|-------|
| 9. — — | b7+c6 |
| 10. Lc1—g5 | |

Den en gang saa populære fortsættelse 10. b3, som nu en tid har kommet i bakgrunden paa grund av fortsættelsen 10. d5, 11. e5, Lb4 synes atter at bli favorisert som det bedste efter et parti Balla—Vidmar (Cassel 1918) som fortsatte saaledes: 12. ef, Lc3; 13. Lg5!

En anden god fortsættelse er: 10. Dd1—d3.

- | | |
|------------|--------|
| 10. — — | h7—h6 |
| 11. Lg5—h4 | Tf8—e8 |
| 12. Dd1—d3 | |

Til dette træk var partiet dentisk med partiet Bernstein — Lasker (Petrograd 1914). Bernstein fortsatte her med 12. e5 som resulterte i utligning (Bernstein

vandt allikevel). I en lignende men ikke helt identisk stilling spilte Schlechter i sin match mot Lasker 12. Dd1—f3. Teksttrakket er mere naturlig og synes bedre.

- | | |
|------------|--------|
| 12. — — | Sf6—h7 |
| 13. Lh4+e7 | Te8+e7 |
| 14. Te1—e3 | Dd8—b8 |

En kjendt maate at bringe dronningen i spillet paa i denne variant av spansk parti.

- | | |
|-----------|-----|
| 15. b2—b3 | — — |
|-----------|-----|

Sort truet ikke Db2: da det vilde ha fulgt Tb1. Da3; Sd5! og vinder. Men teksttrakket maa gjøres en gang og da er det vel likesaa godt at gjøre det straks.

- | | |
|------------|--------|
| 15. — — | Db8—b6 |
| 16. Ta1—e1 | Ta8—e8 |
| 17. Sd4—f3 | Db6—a5 |
| 18. Dd3—d2 | — — |

Truer at vinde ved Sd5, men sort parerer ganske enkelt denne trusel. Hvit kan ikke spille 18. e5 paa grund av de Se5: Te5: Dd7: Dc3: og vinder.

- | | |
|------------|--------|
| 18. — — | Sh7—g5 |
| 19. Sf3+g5 | |

Ikke Sd5? paa grund S+f3†.

- | | |
|---------|-------|
| 19. — — | h6+g5 |
|---------|-------|

Opretholder trykket paa springeren og et let tryk paa hvits bønder paa dronningfløien.

Dobbeltbonden er ingen svakhet i denne stilling. Den kan tvertimot bli en nyttig barriere hvis hvit vilde forsøke et angrep ved f4. Hvis Da5 hadde slaat g5 vilde dronningen ha litet at gjøre paa kongefløien, kunde let ha blit angrepet og tidstap det eneste resultat.

- | | |
|------------|--------|
| 20. h2—h3 | Te7—e5 |
| 21. Te1—d1 | Ld7—c8 |
| 22. Te3—d3 | Da5—b6 |
| 23. Kg1—h2 | Te8—e6 |
| 24. Td3—g3 | Te6—f6 |
| 25. Kh2—g1 | — — |

Naturligvis ikke 25. f3 som vilde ha stengt taarnet inde. Heller ikke Tf1 La6. Hvis 25. T+g5 vilde sort ha valget mellem 25. T+g5 (a) og 25. T+f2 (b). a. T+g5 T+g5 26. Dg5: D+f2 27. Td2! (27. e5, Tg6; 28. Dd8† Kh7 29. Tg1. Lh3: og vinder) Df4† og hvits isolerte kongebonde kan let bli svak. b. T+g5 T+f2 26. T+e5! Td2 27. Te8† Kh7. 28. Td2.

- | | |
|---------|---------|
| 25. — — | Kg8—f8. |
|---------|---------|

Sandsynligvis med den hensigt at spille Tf4. Dette træk kan ikke gjøres straks paa grund av 26. T+g5, T+f2 (Hvis 26. T+g5 27. Df4, Dc5 (truende L+h3) 28. Sd5, D+c2, 29. Tc1 og vinder) 27. T+g7† vinder en bonde. Teksttrakket hindrer Tg7†. Men da hvits svar driver dronningen bort fra diagonalen b6—f2 er trakket uten virkning. 25. — — a5 for at kunne beholde dronningen paa diagonalen kom i betragtning. Men i et hvert tilfælde hadde hvit et tilstrækkelig forsvar mot alle angrep fra sorts side.

- | | |
|------------|--------|
| 26. Sc3—a4 | Db6—a5 |
| 27. Dd2+a5 | Te5+a5 |
| 28. Tg3—c3 | Lc8—b7 |

Hvis 28. c5; 29. S+c5, T+a2; 30. Sd3 med fordel for hvit. Hvis 28. Ld7; 29. Se5, Le8; 30. e5 (eller enklere 30. Sd3 T+a2; 31. Sb4) Tf5; 31. ed, cd (hvis 31. T+c5; 32. T+c5, T+c5 33. d+c og vinder) Se4.

Teksttrakket truer 29. c5; 30. f3, Lc6 med fordel for sort.

- | | |
|-----------|-----|
| 29. f2—f3 | — — |
|-----------|-----|

Hvis nu 29. c5 saa 30. Ta1 og hvit befri springeren.

- | | |
|------------|--------|
| 29. — — | Tf6—e6 |
| 30. Tc3—d3 | Lb7—a6 |
| 31. Td3—d4 | f7—f6 |
| 32. Td1—c1 | |

Ikke 32. c4—c5; 33. Td4↗ L+c4

- | | |
|------------------------|--------|
| 32. — — | c6—c5 |
| 33. Td4—d2 | La6—b5 |
| Lc4 var ikke saa godt. | |
| 34. Sa4—c3 | Lb5—c6 |
| 35. a2—a4 | Ta5—a6 |
| 36. Kg1—f2 | — — |

Ikke 36. Sb5 Lb5: 37. ab Ta5. 38. c4, a6 og hvit har en svak b-bonde.

- | | |
|------------|--------|
| 36. — — | Ta6—b6 |
| 37. Sc3—d1 | Kf8—f7 |
| 38. Sd1—e3 | Tb6—b8 |
| 39. Tc1—h1 | Te6—e8 |
| 40. Td2—d1 | Te8—h8 |
| 41. g2—g4 | Lc6—d7 |
| 42. Se3—d5 | Tb8—b7 |
| 43. Kf2—g3 | Th8—h4 |

Hvis 43. c4, saa 44. Td4, cb, 45. cb, hvis da c6, saa 46. Se3, T+b3; 47. T+c4, Ke7; 48. Tbd1 og sorts gjennombrudd paa dronningfløien er ikke kommet sort til gode. Teksttrakket synes dog unødvendig, h4 vilde nemlig ikke føre til fordel for hvit, da sort efter at ha byttet taarn og bonde paa h linjen kunde gjøre c4 med langt større virkning, da hvit nu ikke kan doble taarn paa d-linjen.

- | | |
|------------|--------|
| 44. Td1—d3 | Ld7—e6 |
| 45. c2—c4 | Th4—h8 |
| 46. Th1—c1 | |

Naturligvis sker nu paa 46. h4, g+h4†! 47. T+h4; Thb8. Teksttrakkets hensigt er at forsvare b. bonden med begge taarn paa 3dje raden hvis bonden skulde bli for sterkt angrepet av sort.

- | | |
|------------|--------|
| 46. — — | Kf7—e8 |
| 47. Sd5—e3 | Ke8—d7 |
| 48. Se3—g2 | Tb7—b8 |
| 49. Tc1—e1 | Kd7—c6 |
| 50. Sg2—e3 | Tb8—e8 |
| 51. Te1—b1 | Th8—h7 |
| 52. Td3—d2 | Te8—b8 |

53. Td2—d3 Tb8—h8
 54. Tb1—h1 Kc6—b6
 55. Th1—h2 Kb6—c6
 56. Th2—h1 Th8—b8
 57. Th1—h2 Tb8—f8
 58. Th2—h1 Kc6—d7
 59. Th1—h2 Le6—f7
 60. Se3—f5 Tf8—h8

61. Sf5—e3 Kd7—e6
 62. Se3—d5 Th8—c8

Remis.

Det har været klart en tid at et forsøk fra en av kantene paa at bryte igjennem vilde være forbundet med stor fare.

(Noter av G. A. Thomas i B. C. M.)

Parti nr. 180. Ikke mottat dronninggambit.

4de parti.

Dr. E. Lasker. J. R. Capablanca.

1. d2—d4 d7—d5
 2. c2—c4 e7—e6
 3. Sb1—c3 Sg8—f6
 4. Lc1—g5

I matchens 2det parti beholdt Lasker løperen paa dronningfløien.

4. — — Lf8—e7
 5. e2—e3 0—0
 6. Sg1—f3 Sb8—d7
 7. Dd1—c2

I dette øieblik er kanskje teksttrækket det mindst populære av de 3 træk som vanligvis kommer i betragtning. Lasker benyttet dog dette træk i matchens senere partier.

7. — — c7—c6

Det har i flere aar været almindelig kjendt at c5 er her sorts bedste svar. Capablanca spilte det ogsaa senere. Skjønt teksttrækket ikke absolut er daarlig gir det dog sort en trykket stilling.

8. Lf1—d3

Bilguer foretrækker her 8. h4, som blir spillet i et parti Marshall-Schlechter. Fortsættelsen blev 8. Te8 9. a3, Sf8 (bedre er dc fulgt av b5, Lb7 og Tc8) 10. Ld3, dc; 11. L+c4, Sd5; 12. e4, Sc3; 13. D+c3 f6? 14. Le3, a5; 15. La2 Ld7; 16. 0—0 og hvit har det bedre spil.

Men en slik variant vilde bedre passe til Marshalls stil end Laskers.

8. — — d5+c4
 9. Ld3+c4 Sf6—d5
 10. Lg5+e7 Dd8+e7
 11. 0—0 Sd5+c3
 12. b2+c3 b7—b6
 13. Lc4—d3 g7—g6
 14. a2—a4 Lc8—b7
 15. a4—a5 c6—c5
 16. Sf3—d2

For passivt. 16. e4 vilde idetmindste gi haab om at skaffe spillet mere livlighet.

16. — — e6—e5
 17. Ld3—e4 Lb7+e4
 18. Dc2+e4 Ta8—e8
 19. a5+b6 a7+b6
 20. Ta1—a7 e5+d4
 21. De4—c6 Te8—d8
 22. c3+d4 c5+d4
 23. e3+d4 De7—f6
 24. Dc6+f6 Sd7+f6
 25. Sd2—f3 Sf6—d5
 26. Tf1—b1 f7—f6
 27. Kg1—f1 Tf8—f7
 28. Tb1—a1 Td8—d7
 29. Ta7+d7 Tf7+d7
 30. g2—g3

Remis

Et tørt parti, ganske blottet for interesse. En bedrøvelig forskjell fra matchens 3 første partier.

(Noter av G. A. Thomas i B. C. M.)

Parti nr. 181. Preussisk parti.

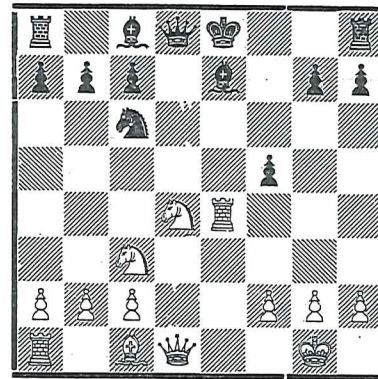
Følgende meget vakre parti, som tillike er av teoretisk interesse, blev spillet i „Niederelbischen Schachbundes“ kongressturnering i Hamburg 17de juli 1920. De utførlige og gedigne anmerkninger til partiet hitrører fra føreren av de hvite brikker, dr. Hartlaub.

Dr. Hartlaub.

1. e2—e4 e7—e5
 2. Lf1—c4 Sb8—c6
 3. Sg1—f3 Sg8—f6
 4. d2—d4 e5+d4
 5. 0—0 Sf6+e4
 6. Tf1—e1 d7—d5
 7. Lc4+d5 Dd8+d5
 8. Sb1—c3 Dd5—d8
 9. Te1+e4† Lf8—e7
 10. Sf3+d4 f7—f5!

Jeg hadde ventet 9. —, Le6 og merket pludselig nu til min store skræk, at jeg var kommen ind i en for hvit ugunstig teoretisk variant.

Stilling efter sorts 10de træk.



Det tilsynelatende eneste mulige mottræk 11. Tf4 ser litet tiltalende ut, og i virkeligheten har hvit etter 11. Tf4, 0—0; 12. S+c6, D+d1; 13. S+d1, b+c ingensomhelst fordel. Medens jeg allerede i aanden opgjorde partiet som tapt, fik jeg pludselig se en lysning. En i høieste grad fantastisk idé. Men efter en god

halv times studium av stillingen var jeg blitt enig med mig selv og trak

11. Lc1—h6!

Trækket, som er en teoretisk nyhet, ser i hvertfald helt eventyrlig ut. Korrektheten blev derfor ogsaa sterkt betvilet av de tilstedeværende mestre. Mot truselen 12. L+g7 kommer apenbart kun 5 mottræk i betragtning, nemlig: 12. g+h, f+e, Tg8, Kf7 eller 0—0. Ingen av disse træk gjendriver kombinationen, hvilket vil fremgaa av nedenstaaende analyser.

I. 11. —, g+h; 12. Dh5†, Kf8; 13. S+f5, L+f5; 14. D+f5†, Lf6; 15. Td1 og hvit vinder.

II. 11. —, f+e; 12. L+g7, S+d4; (eller 12. —, Kf7; 13. L+h8, D+h8; 14. Dh5†, Kf8; 15. S+c6, b+c6; 16. Dh6†, Dg7; 17. D+c6, Tb8; 18. D+c7, Ta8; 19. Dc6 og hvit har mindst remis). 13. Dh5†, Kd7; 14. L+d4!, Tf8; 15. Td1, Ld6; 16. Dg4†, Ke8; 17. Dh5†, Tf7; 18. Sd5, Kf8; 19. Dh6†, Kg8; 20. Lf6, T+f6; 21. S+f6†, Kf7; 22. D+h7, Ke6; 23. D+e4†, Kf7; 24. Dh7† og vinder.

III. 11. —, Tg8; 12. T+e7†, S+e7; (hvis —, D+e7 saa 13. Sd5, Df7; 14. Sb5!, g+h; 15. Sd+c7†, Kf8; 16. Dd6†, Kg7; 17. S+a8 o. s. v.). 13. Lg5, c5; (eller 13. —, h6; 14. L+e7, K+e7; 15. Dd3, Kf6!; 16. Dc4, Kg6; 17. Td1, Df8; 18. D+c7 med fordel for hvit). 14. Dh5†, Kf8!; 15. S+f5, L+f5; 16. L+e7, D+e7; 17. D+

f5, Df6; 18. D+c5†, Kf7; 19. Se4, D+b2; 20. Sd6† og hvit vinder.

IV. 11. —, Kf7; 12. Dh5†, g6; 13. S+c6, b+c; 14. Df3, Lb7; (eller 14. —, Lf6; 15. Tc4, Lb7; 16. Tb4, Tb8!; 17. Td1, Te8; 18. h4, De7; 19. Sd5, c+d; 20. T+b7 og hvit staar utmerket). 15. Td1, Dc8; 16. Sb5!, Ke8; (paa 16. —, c+b følger matt i 4 træk). 17. Dc3, Tg8; 18. Db3, Th8; 19. T+e7†, K+e7; 20. Te1† og vinder.

V. 11. —, 0-0; 12. S+c6, D+d1†; (eller 12. —, b+c; 13. Td4, De8; 14. Lf4, Lf6; 15. Td3, Df7; 16. Df3!, Lb7; 17. Sa4, Dc4; 18. b3, De4; 19. Ta-d1, D+f3; 20. g+f, Tad8; 21. Sc5, Lc8; 22. L+c7, og hvit har en bonde mer). 13. T+d1, f+e; 14. S+e7†, Kf7; 15. Lg5, h6; 16. S+c8, h+g; 17. Td7†, Ke6!; 18. T-e7†, Kf5!; 19. g4†!, Kg6; 20. Te6†, Kf7; 21. Te7†, Kg8; 22. S+a7, T+a7; 23. T+c7, Te8; 24. a3, e3; 25. Kf1, e+f; 26. K+f2, Tf8†; 27. Kg3, Kh7; 28. Se4, Kh6; 29. Tc5, Ta7-a8; 30. S+g5 og hvit har 3 bønder for kvaliteten.

Disse analyser turde i høj grad bestyrke korrektheden av 16. Lc1-h6. Sort vælger i partiet, for at undgaa alle kombinationsmuligheder, den enkleste og sikreste fortsættelse

11.	0-0	
12.	Sd4+c6	b7+c6
13.	Te1-d4	Dd8-e8
14.	Lh6-f4	Le7-f6
15.	Td4-d3	Tf8-f7

I dette forsvarstræk ligger aabenbart den skjulte hensigt at indlede et motangrep med g7-g5.

16. Td3-e3
Hvit opnaar nu en avgjørende stillingsfordel.

16. Tf7-e7
Noget bedre var Df8. Men efter 17. De2!, Lb7; 18. Dc4,

Kh8; 19. Sa4 samt Sc5 kommer dog hvit i fordel.

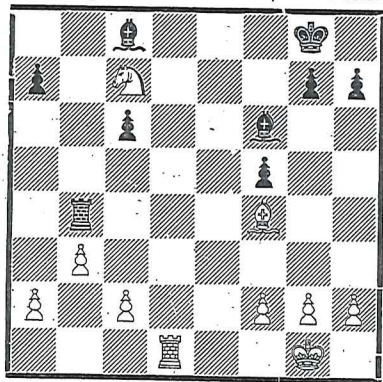
17.	Te3+e7	De8+e7
18.	Sc3-d5!	

Dette træk hadde sort overset da han 15. —, trak Tf7.

18.	—	De7-d8
19.	Sd5+c7	Dd8+d1†
20.	Ta1+d1	Ta8-b8
21.	b2-b3	

Sd5 strander paa T+b2.
21. Tb8-b4

Stilling efter sorts 21de træk.



22.	Sc7-e8!	Lc8-e6
-----	---------	--------

Efter T+f4 vilde hvit efter avbytte staa med en overvegt av 2 bønder.

23.	Se8+f6†	g7+f6
24.	c2-c4	Tb4-b7
25.	Kg1-f1!	Tb7-d7
26.	Lf4-d6	Kg8-f7
27.	Kf1-e2	a7-a6

Skal forberede Le6-d5, som ellers strander paa Ld6-c5.

28.	Ke2-e3	Le6-d5
29.	Ld6-b4	Ld5-e6
30.	Td1+d7	Le6+d7
31.	Ke3-d4	Kf7-e8
32.	Kd4-c5	Ke8-d8
33.	Kc5-b6	Kd8-c8
34.	Kb6+a6	f5-f4
35.	Lb4-d6	Ld7-f5
36.	c4-c5	f4-f3
37.	g2+f3	Lf5-b1
38.	a2-a4	Opgit.

Parti nr. 182. Spansk parti.

Spillet i korrespondanseturnering. Anmerkninger av M. Henneberger i „Schweizerische Schachzeitung“.

M. Henneberger.	A. J. Mackenzie.
Basel.	Birmingham.
1. e2-e4	e7-e5
2. Sg1-f3	Sb8-c6
3. Lf1-b5	a7-a6
4. Lb5-a4	Sg8-f6
5. Sb1-c3	d7-d6
6. d2-d3	Lf8-e7
7. Lc1-g5	Lc8-g4
8. Dd1-d2??	

For en saadan feil ved Bret nr. 1 i en international korrespondanseturnering gives ingen undskyldning.

8.	—	b7-b5
9.	La4-b3	Lg4+f3
10.	g2+f3	Sc6-d4
11.	0-0-0	

At forsvare bonde f3 med 11. De3 fører efter h6; 12. Lh4, g5; 13. Lg3, Sh5 til et snarlig sammenbrudd. Teksttrækket maa sees fra den humoristiske side. Ikke alene gaar en bonde tapt, men den hvite kongesstilling blir snart bekymringsfuld. Men allikevel ser hvit et lyspunkt. Springeren vil ikke for altid kunne holde sig paa d4. Naar den er fordrevet kan der muligens bli noget ut av et angrep i centrum i forbindelse med den aapne g-linje.

11.	—	Sd4+f3
12.	Dd2-e3	Sf3-d4
13.	Kc1-b1	

Desværre nødvendig for at kunne besvare Sg4 med Dg3.

13.	—	a6-a5
14.	a2-a4	Sd4+b3
15.	c2+b3	b5+a4
16.	b3+a4	c7-c6

Med c7-c5 hadde sort hindret fremmarschen av d3-d4;

men derefter erholder hvit efter L+f6 en glimrende plads for sin springer paa d5, hvorfra ingen magt kan fordrive den uten materielt tap. Forgjæves venter man nu det sterke træk Db6; men aabenbart vil sort først spille frem et taarn til b4, og derefter fortsætte med det andet taarn og dronningen.

17.	d3-d4	Sf6-d7
18.	Th1-g1	f7-f6
19.	Lg5-h4	0-0
20.	f2-f4	

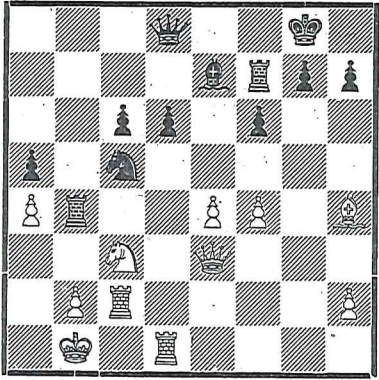
Omtrent saaledes var den stilling som hvit drømte om, da han traf sit valg av 11te træk: 2 aapne linjer for taarnene og bonde tryk i centrum. Men kun en drøm som den bitre virkelighet helt utvisker. Hadde blot hvit tid til at bringe sin springer til f5! Sort forsvare sig nu let, og igangsætter derefter et angrep paa b-linjen.

20.	—	Ta8-b8
21.	Tg1-g2	e5+d4
22.	Td1+d4	Tf8-f7
23.	Td4-d1	Sd7-c5
24.	Tg2-c2	

Sørgelig, mensandt! Paa g-linjen har taarnet ingen mission. Blir imidlertid Lf2 ønskelig eller nødvendig, saa blir derved Tg2 avskaaret fra at delta i forsvaret av punktet b2. Desuten vil hvit gjennom tryk paa c6 avsvække et eventuelt angrep paa a4 og e4 (efter Tb4). Nu skulde sort fortsat med Db6 og Db3; men isteden løper han uten mistanke i fordærvelsen.

24.	Tb8-b4?	
25.	e4-e5!	f6+e5

Stilling efter sorts 24de træk.



Nogen bedre fortsættelse staar ikke til sorts forføining, han maa med eller mot sin vilje slaa ind paa den av hvit foreskrevne vei; ti paa 25. —, d5; 26. e+f, g+f; 27. Tg1†, Kh8; 28. Tg2, Se4!; 29. S+e4, T+e4! 30. Dg3, h6; 31. Dg6 maa han efter faa træk gi tapt.

26. De3+c5† d6+c5
27. Td1+d8† Le7+d8
28. Lh4+d8 e5+f4

I denne fribonde, understøttet av 2 kraftige taarn, faar sort et vaaben, som hans motstander til at begynde med under vurderer, idet han overvurderer betydningen av sin egen fribonde.

29. Ld8+a5 Tb4—b8

Hvit forsøker nu først med taarnet, siden med springeren at holde den farlige fribonde tilbake, for sluttelig at komme til den rette erkjendelse, at løperen egner sig bedst hertil.

30. Sc3—e4 f4—f3
31. Se4—f2 Tf7—f5
32. La5—c3

Bedre var Lc7, omend man efter Tb4; 33. a5, Td4 vanskelig kan finde nogen vei til gevinst.

32. — — g7—g5

33. Tc2—d2 Tf5—d5!
34. Kb1—c2 Kg8—f7
35. Sf2—g4 Kf7—e6
36. Td2—f2 Tb8—f8
37. Sg4—e3 Td5—d8

Til kvalitetsoffer paa d5 eller d4 er stillingen endnu ikkemoden.

38. Se3—c4

Nu tror hvit at ha naadd sine langeslers maal; bonde a4 gaar nu uten ophold frem til dronning, mens de fiendtlige bønder opholdes paa sin marsch av taarn og løper.

38. Ke6—d5!

I forbindelse med det 41de træk en uvelkommen overraskelse.

39. Kc2—d3 Tf8—f4

Til trods for at hvit er opmerksom paa den truende fare (tap av a-bonden mot c-bonden), tror han at maatte undlate det langsomme forsvarstræk b2—b3, idet det uveir som truer med at bryte løs paa kongefløien ser for avskrækkende ut. Hvad kan det nytte ham at vinde det ene sorte taarn for sin bonde paa a8, naar i mellemtiden de sorte bønder er avancert til f3, g3 og h4? Ulykkeligere plads end a8 kan vel aldrig hans springer faa.

40. Sc4—b6† Kd5—d6

41. a4—a5 c5—c4†!

42. Kd3—c2

Nu kan sort med Kc5 opholde den hvite fribonde og derefter paabegynde fremmarschen med sine egne. Hvit hadde allerede tilføiet „hvis 42. —, Kc5 saa 43. Le5“; han hadde da paa Te4 eller Tf5 med Lg3 resp. Lc7 fortsat at spille paa gevinst, mens han paa 43. Tf7! med 44. Sa4†, Kb5; 45. Sc3†, K+a5; 46. Se4, g4; 47. Sd6 hadde git a-bonden for c-bonden og nøiet sig med remis.

Men like hæsliq som paa-begyndt skal partiet ende. — Sort trak nemlig

42. g5—g4 og tilføiet følgende fantastiske eventualitetstræk: 43. a5—a6(?), h5(?); 44 a7(?), h4(?); 45. a8D(?), T+a8; 46. S+a8, g3.

Hvem vil nu klandre hvit at han uten nærmere at gaa

ind paa den tvilsomme værdi av samme, accepterer begge de to første træk?

43. a5—a6 h7—h5

44. a6—a7 h5—h4

men derefter fortsætter med

45. Tf2—d2†

Neppe kan nogen indvending gjøres herimot, ti sort svarer med „Opgit“.

Parti nr. 183. Fransk parti.

Spillet pr. korrespondanse i 1920.

P. Hering.
Potsdam.

Beuter.
Kettenacker.

1. e2—e4	e7—e6
2. d2 d4	d7—d5
3. Sb1—c3	Sg8—f6
4. Lc1—g5	Lf8—e7
5. e4—e5	Sf6—d7
6. Lg5+e7	Dd8+e7
7. Sc3—b5	Sd7—b6
8. c2—c3	a7—a6
9. Sb5—a3	c7—c5
10. Sa3—c2	

Springeren har gjort 4 træk i aapningen, men staar ganske bra paa c2.

10.	Sb8—c6
11. f2—f4	Sb6—a4
12. Ta1—b1	b7—b5
13. Sg1—f3	Lc8—b7
14. Lf1—e2	0—0
15. 0—0	Ta8—c8
16. Dd1—d2	c5+d4
17. c3+d4	De7—c7

Sort har paa en truende maate samlet sine stridskræfter paa dronningfløien. Dette blir dog hans egen fordærvelse; ti nu angriper hvit paa kongefløien og sorts tropper kan ikke i ret tid komme tilhjælp.

18. Le2—d3

Truer f4—f5.

18. — —	f7—f5.
19. g2—g4	g7—g6
20. b2—b3	Sa4—b6
21. Sc2—e3	De7—g7
22. g4+f5	g6+f5†
23. Kg1—h1	Dg7—h6
24. Tf1—g1†	Kg8—h8
25. Tg1—g5	Tf8—g8
26. Tb1—g1	Tg8+g5
27. f4+g5!	

Dette er langt sterkere end at slaa med springeren eller taarnet.

27. — — Dh6—g7
Længer motstand bød Dg6.

28. g5—g6 h7+g6

29. Ld3+f5!

Avgjørende!

29. — — e6+f5
30. Se3+f5 Dg7—f7

Efter 30. —, g+f; 31. T+g7, K+g7; 32. Dg5† vinder hvit uten vanskeligheter.

31. Dd2—h6†!	Df7—h7
32. Dh6—g5	Tc8—f8
33. Sf3—h4	Sc6+e5!
34. Sf5—e7	Se5—c6
35. Sh4+g6†	Kh8—g7
36. Se7—f5†	Kg7—f7

Paa 36. —, T+f5; 37. D+
f5 sætter hvid matt i faa træk,
likeledes efter 36. —, Kg8; 37.
Sh6† o. s. v.

37. Sf5—h6†! Kf7—e8
38. Tg1—e1† Opgit.

(Anmerk. av Hering
i Deutsche Schachzeitung.)

Parti nr. 184. Philidors forsvar.

Spillet pr. korrespondanse i tiden oktober 1920 til januar 1921.
Anmerkninger av R. Max Blümich i „Die Quelle“.

Th. Demetriescu. R. Max Blümich.

1. e2—e4 e7—e5
2. Sg1—f3 d7—d6
3. d2—d4 Sg8—f6
4. Sb1—c3 Sb8—d7
5. Lf1—c4 Lf8—e7

rekt er dog tvilsomt. Hvit bestreber
sig nu energisk paa at redde sin
springer.

11. Lc1—d2 e5+d4
12. Sc3—d5 Da5—c5
13. Ld2—b4 Dc5—c6
14. Sa8—c7 — —

Hvit burde heller snarest
mulig rokere.

14. — — Sf6+e4
Truer Sd7—f6 med officers-
gevinst.

15. Dd1—e2 Sd7—f6
Naturligvis kan ikke Se4
trække p. g. a. Sd5+e7†

16. Sd5+f6† Le7+f6
17. Sc7—b5 — —

Nu er springeren lykkelig
reddet; 17. f2—f3 vilde nu blit
besvaret med Lh4†; 18. g3,
S+g3.

17. — — d4—d3!!

Sort som nu er fuldkommen
utviklet gaar hermed over til det
avgjørende angrep. Paa f. eks.
18. D+d3 avgjør Se4+f2! Hvit
gav derfor op. Partiet har sin
betydning for bedømmelsen av
denne interessante variant som
saa sjelden spilles.

6. Sf3—g5 0—0

7. Lc4+f7 Tf8+f7

8. Sg5—e6 Dd8—e8

9. Se6+c7 De8—d8

10. Sc7+a8 — —

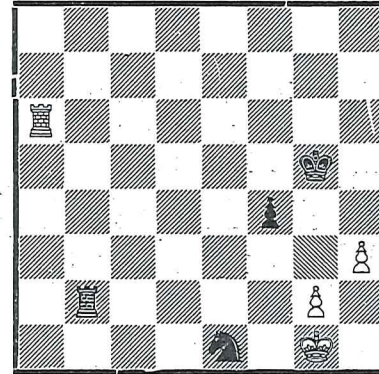
Sorts 4 sidstetrækvar tvungne.
Han kan nu forsætte med 10. — —,
b7—b6 efterfulgt av Lb7 eller
La6 for at vinde Sa8, men hvid
er da materielt avgjort i fordel,
omend sorts figurer staar agressivt
placeret.

10. — — Dd8—a5

Dermed gaar sort uten at
bekymre sig om Sa8 over til
angrep. Om trækket er helt kor-

Partislutning nr. 14.

I et parti spillet i Christiania
Schakselskab den 28 april 1921
mellem Jac. A. Brekke (hvit) og
schakmester A. Niemiowitch (sort)
kom det efter sorts 70de træk til
følgende stilling:



Hvit trak nu for at parere
S+g2.

71. Ta6—a8 Kg5—h6!

72. Ta8—g8 — —

Et tilsynelatende enkelt og

naturlig træk, som imidlertid
hurtig leder til tap. Hvit overser
fuldstændig sorts skumle plan.
72. — — Kh6—h7!

73. Tg8—g4 — —

Hvits lønlige haab om remis
synes at skulde gaa i opfyldelse.
Kan han ønaa at faa sin g- eller
h-bonde avbyttet mot sorts f-
bonde er saken klar, og hvordan
skal nu sort undgaa dette og
samtidig fastholde sit press mot g2?

73. — — f4—f3!

Riktig et klubbeslag. Slaar
nemlig hvid denne bonde følger
matt eller taarntap.

74. Kg1—f1 f3+g2†!

75. Kf1+e1 Kh7—h6

Hermed fremtvinger sort en
teoretisk vunden slutstilling i
faa træk, idet han nærmer sig
bonden med kongen, fremtvinger
taarbytte og vinder. Hvit opgav
derfor efter yderligere endel træk
partiet.

Schaknyt.

Christiania Schakselskab — Arbeidernes Schakklub Odin.

Den 3dje match mellem disse klubber om den av Christiania
Schakselskab opstilte pokal fandt sted 12. april og resulterte i seier
for Christiania Schakselskab, som med 7 mot 3 points erholdt sin
3dje aktie i pokalen og dermed erobret samme til odel og eie.

De enkelte resultater var:

Chri.a Schakselskab.

H. G. Hansen 1/2

G. Christiansen 1

Leif Lund 1

J. Lilja 1

A. Syversen 1

Arb. Sch.klub Odin.

F. M. Lindeberg 1/2

Fr. Heiestad 0

H. Keyser 0

E. Mobæk 0

Fr. Iversen 0

Th. Olafsen	1	S. Heiestad	0
O. Hovind	1	Elomaa	0
H. Bahr	0	Valander	1
S. Herseth	0	Nilsson	1
K. Borthne	$\frac{1}{2}$	S. Iversen	$\frac{1}{2}$
	<u>7</u>		<u>3</u>

Schakklubben av 1911 – Christiania Schakselskab.

Av medlemmer inden Schakklubben av 1911 blev der forrige aar opsat en vandrepokal mellem ovennævnte klubber. Den første match som utkæmpedes i mai forrige aar resulterte i at Chria. Schakselskab erobret den 1ste aktie i pokalen som maa vindes 3 gange for at kunne beholdes til endelig eiendom. Den 2den match fandt sted 26 april sidstleden og resulterte ogsaa denne gang i seier for „selskabet“ med $7\frac{1}{2}$ mot $2\frac{1}{2}$ points.

De enkelte partier forløp som følger:

<i>Chria Schakselskab.</i>		<i>Sch.klubben av 1911.</i>	
Tr. Aalheim	1	A. M. Erichsen	0
O. Smedal	1	Rojahn	0
H. G. Hansen	0	A. Lifeldt	1
Leif Lund	1	K. Geelmuyden	0
G. Christiansen	1	G. Wiers-Jensen	0
J. Lilja	1	T. Dalseg	0
O. Andresen	$\frac{1}{2}$	W. Kristiansen	$\frac{1}{2}$
A. Benestad	1	O. Kristoffersen	0
A. Syversen	1	E. Lund	0
Th. Olafsen	0	C. C. Christiansen	1
	<u>$7\frac{1}{2}$</u>		<u>$2\frac{1}{2}$</u>

Christiania Schakselskab.

Vaarturneringen hvori deltok 44 spillere fordelt paa 5 klasser bragte følgende resultat.

Mesterklassen:

1ste pr.	G. Christiansen	6 points
2den „	O. Smedal	$4\frac{1}{2}$ „
3dje „	Tr. Aalheim	$4\frac{1}{2}$ „
4de „	Jac. A. Brekke	4 „

1ste klasse:

1ste pr. }	A. Benestad	$5\frac{1}{2}$ points
2den „ }	Th. Olafsen	$5\frac{1}{2}$ „
3dje „ }	Dr. K. Haasted	4 „

2den klasse:

1ste pr.	C. Petersen	8 points
2den „	Sig. E. Lund	$6\frac{1}{2}$ „
3dje „	Th. Nystrom	6 „

3dje klasse:

1ste pr. }	Ø. Ore	8 points
2den „ }	F. Stray	8 „
3dje „ }	A. Refsdal	8 „
4de „ }	H. Andresen	7 „
5te „ }	Wæger-Lie	$6\frac{1}{2}$ „
	H. C. Siebke	$6\frac{1}{2}$ „

4de klasse:

1ste pr.	W. Nitschke	8 points
2den „	Chr. Larsen	$7\frac{1}{2}$ „
3dje „	R. Wold	$7\frac{1}{2}$ „
4de „	J. Østbye	7 „
5te „	H. Kristensen	6 „

Rjukan – Skien.

Av endel schakvenner paa Rjukan er der opstillet en pokal, hvorom schakklubberne i ovennævnte byer skal kjæmpe. Hver klub stiller 10 mand, og den der først opnaar 2 seire erholder pokalen til odell og eie.

Den første styrkeprøve fandt sted paa Rjukan i oktober f. a., og seiret da Skien med $5\frac{1}{2}$ mot $4\frac{1}{2}$ points. Den 9 april iaar fandt den anden kamp sted i Skien, og gik dennegang Rjukan av med seiren med $5\frac{1}{2}$ mot $4\frac{1}{2}$ points. —

Skiens Schakklub

har i sidste vinterhalvaar havt en livlig sæson med god tilslutning til turneringerne i 3 klasser. I 1ste klasse var der av hr. guldsmed Daae, Skien, opsat en vandrepokal, som tilfaldt Gottfred Nilssen med 15 points. Nr. 2 blev Ingv. Sørensen med 13 points. Derefter fulgte som nr. 3 H. Haakonsen og 4 G. Jonassen.

Kampen om verdensmesterskapet i schak.

Den av schakverdenen saa længe ventede styrkeprøve mellem verdensmesteren *Dr. Em. Lasker* og den sterkeste aspirant til mesterskapstitelen *Raoul José Capablanca* er avgjort til fordel for sidstnevnte, idet han av de spilte 15 partier vandt 5 partier medens de øvrige endte med remis. —

Den 16 mars blev matchen paabegyndt i Havanna.

De 4 første partier endte med remis. Det 5te vandt *Capablanca* efterat *Lasker* i oplagt remisstilling begik en styg „bukk“. De næste 4 partier blev remis, medens det 10de og 11te blev vundet av *Capablanca*.

Disse 2 partier har *Lasker* spillet paafaldende svakt. Det 12te og 13de blev remis, medens *Capablanca* igjen vandt de 2 sidste, hvorefter *Lasker* den 25 april trak sig tilbake fra videre kamp under paaberopelse av ildebefindende, paa grund av den i Havanna herskende tropiske varme.

Et saadant sammenbrud vil vistnok enhver der kjender de klimatiske forhold paa Kuba finde forstaaelig. Helt bortset fra aldersforskjellen var *Lasker* handicappet likeoverfor sin med klimaet fortrolige motstander. Under mere like forhold vilde han sandsynligvis ydet en kraftigere motstand. Men allikevel, en saadan match, der strækker sig over et tidsrum av flere uker, sætter saadanne fordringer til en mands fysiske styrke og spænstighet, at av to jevnbyrdige motstandere seirer ungdommens repræsentant.

Capablanca heter altsaa den nye verdensmester. Han er født i Havanna 18 november 1888. Allerede som 4 aars gut lærte han at spille schak ved leilighetsvis at se sin far spille. Han kastet sig snart med lidenskap over spillet og vakte inden schakkredse i sin fødeby stor opsigt. Da han var 12 aar gjaldt han ubestridt som Kubas sterkeste spiller. Siden 1905 opholdt han sig mest i New-York. I 1909 beseiret han paa en glimrende maate den amerikanske champion *Marshall*, som han i en match slog 8 mot 1 point, medens 14 partier blev remis. To aar senere vandt han i den sterkt besatte turnering i San Sebastian, hvor dog *Lasker* ikke deltok, 1ste præmie. I St. Petersburg-turneringen i 1914 erobret han med 13 points 2den præmie efter *Lasker* der opnaadde 13½ points. Desuten har han i flere amerikanske turneringer erobret 1ste præmie. Likesaa ogsaa i 1919 i Hastings. —

Med disse præstationer for øie kan man derfor trygt uttale at av de nulevende mestre er neppe nogen mer værdig til den attraaværdige titel av „verdensmester i schak“ end ham den nu er tilfaldt.

Firmesterturnering i Kiel.

En firerundig turnering blev avholdt i tiden 17 febr. til 7 mars mellem Réti, Bogoljubow, Sämisch og Brinkmann med følgende resultat:

Bogoljubow	7½	points
Brinkmann	6	„
Sämisch	6	„
Réti	4½	„

Richard Réti.

Under ophold i Hamburg spilte Réti den 9 mars 12 blindpartier, hvorav han vandt 7, tapte 2, med 3 remis. —

I Basel 19 mars, 19 partier blindt. 7 vundne, 3 tap og 9 remis. —

I Bern 21 mars 10 partier, hvorav 7 vundne, 1 tap og 2 remis.

I Havanna

er der planlagt en international turnering i december og januar. Indbudt er følgende mestre: *Capablanca*, *Lasker*, *Marshall*, *Teichmann*, *Tarrasch*, *Réti*, *Breyer*, *Bogoljubow*, *Rubinstein*, *Alechin*, *Maroczy*, *Vidmar*, *Kostich*, *Euwe*. Præmierne er \$ 2000, 1000, 750, 500, 250, — og 20 for hvert gevinstparti. —

Leo Forgacz.

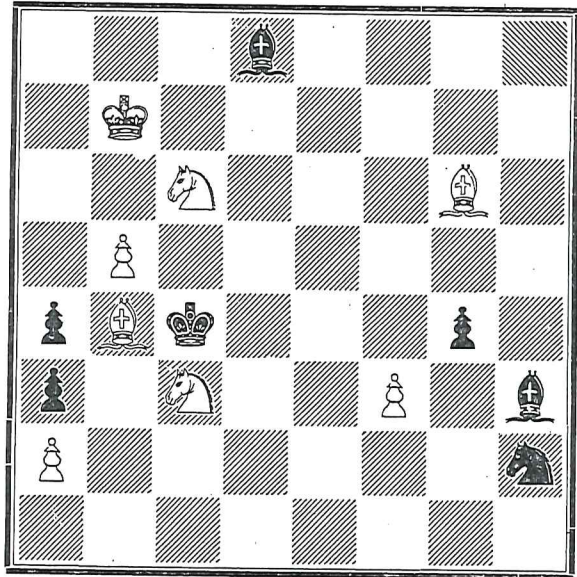
Vi meddelte i forrige nr. ifølge en notis i Deutsche Schachzeitung at schakmester *Forgacz* under uroligheter i Budapest var myrdet. Det viser sig imidlertid glædeligvis at meddelelsen er feilagtig, idet han i bedste velgaende befinder sig i Budapest. —

F. Sämisch

har i „Berliner Schachverein“ i tiden 8de—14de april utkjæmpet en match mot *O. Tenner* og beseiret denne, idet han vandt samtlige 6 spilte partier. Resultatet var sensationelt, idet *Tenner* hadde utfordret *Sämisch* og tilbudt en forgave av 3 partier paa 10.

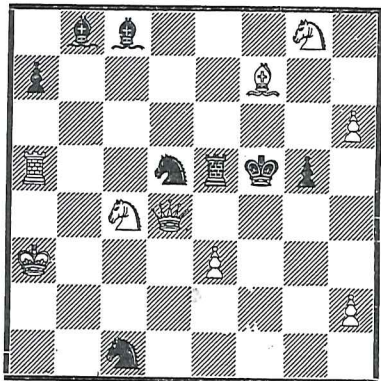
Opgaver.

253. *Th. C. Henriksen*, Fredrikstad.
(Original.)



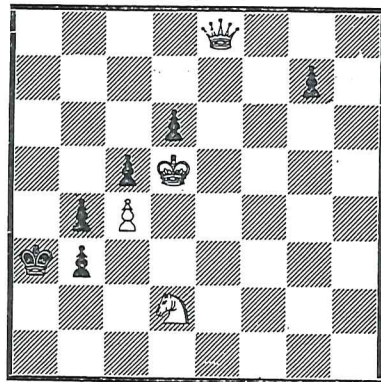
Matt i 3 træk.

254. *Fr. Lindgren*, Stockholm.
(Original.)



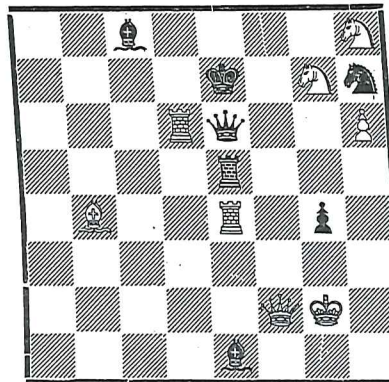
Matt i 2 træk

255. *Th. Fjeld*, South Georgia.
(Original.)



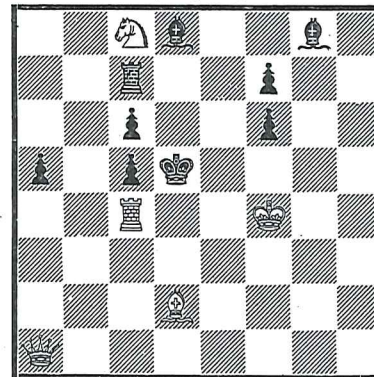
Matt i 3 træk.

256. *Th. C. Henriksen*, Fredrikstad.
(Original.)



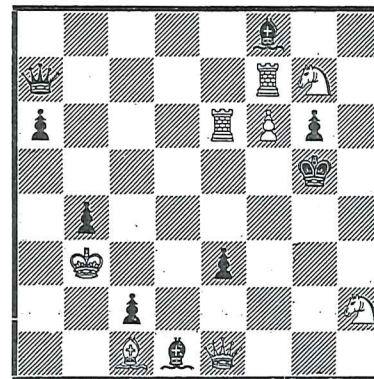
Matt i 2 træk.

258. *C. Deichman*, Kristiania.
(Original.)

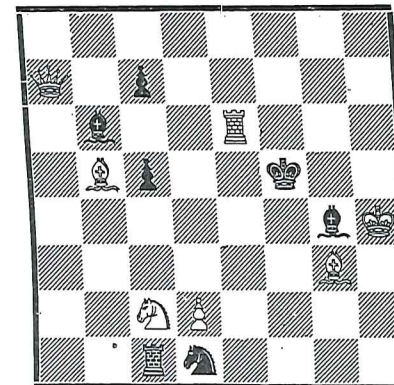


Matt i 3 træk.

260. *F. Ruppert*.
(1. pr. „Arneblatt“s tematur. 1904.)

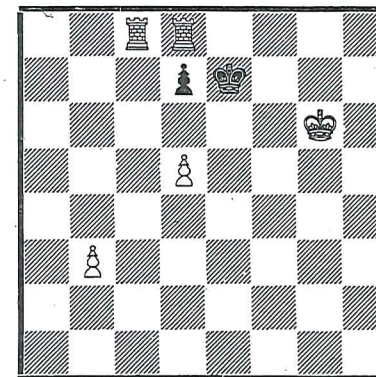


257. *K. J. Vatne*, Lena.
(Original.)



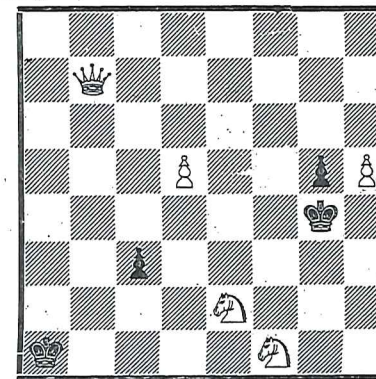
Matt i 3 træk.

259. *T. Schaad*.
(Blumenthal Schachminiaturen.)



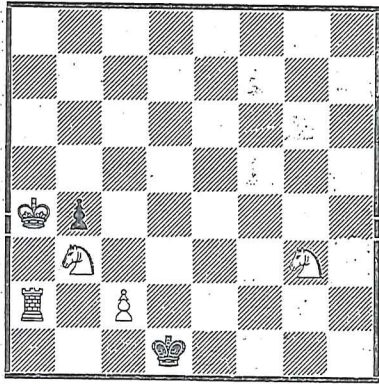
Matt i 3 træk.

261. *H. M. Huse* og *M. Svendsen*, Rjukan.
Tilgnet Skiens Schakkl. ved pokalmatchen.



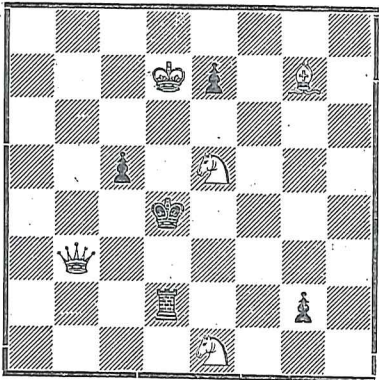
Matt i 3 træk.

262. O. Blumenthal.
(Fränk. Volksbl. 1912.)



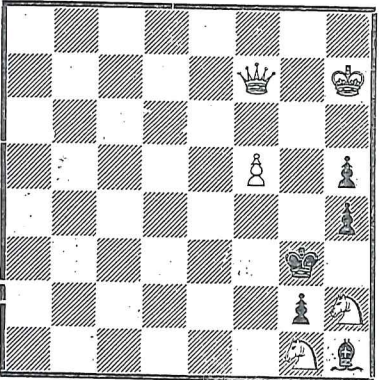
Matt i 3 træk.

264. I. Frankenstein.
(Akad. Monatsh. 1911.)



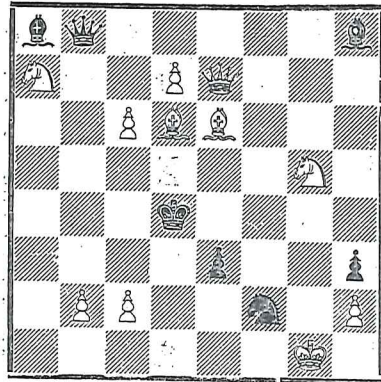
Matt i 2 træk.

266. C. E. Lindquist.
(Nya dagl. Alleh. 1911.)



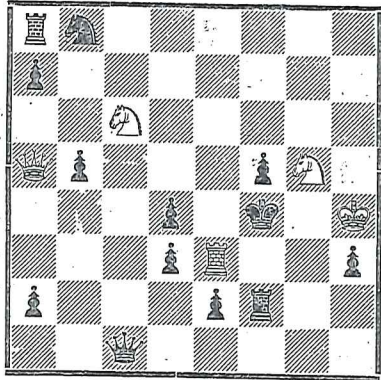
Matt i 2 træk.

263. A. Corrias.
(Western Daily Mercury 1904.)



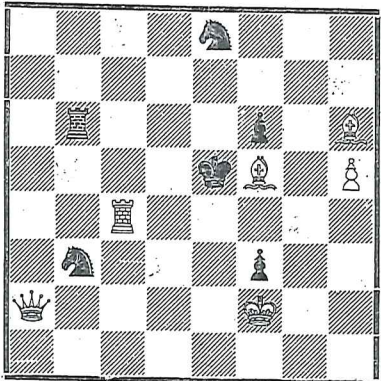
Matt i 2 træk.

265. Dr. S. Gold.
(Deutsche Schachzeitung 1912.)



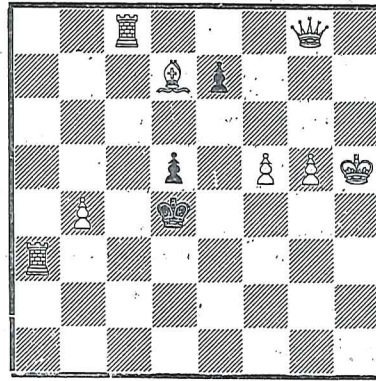
Matt i 3 træk.

267. O. Votruba.
(Cas. cesk. sach. 1911.)



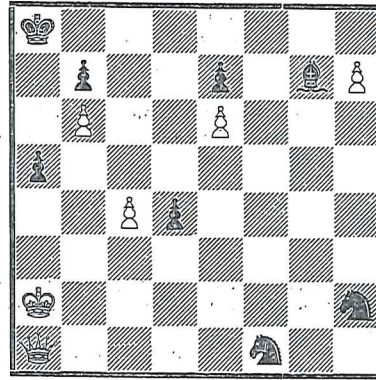
Matt i 2 træk.

268. K. Hoffmann.
(Deutsche Arb. schachzeitung 1912.)



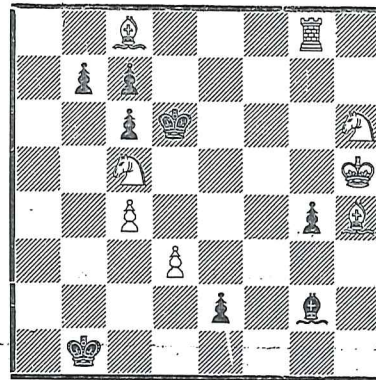
Matt i 3 træk.

270. E. Zepler.
(3. pr. Münchener Zeitung 1920.)



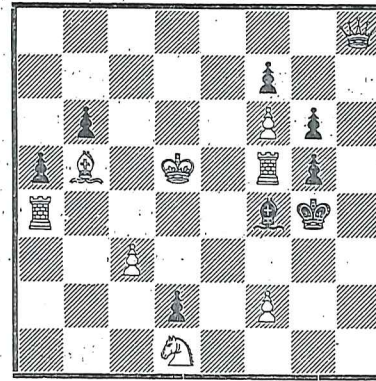
Matt i 4 træk.

272. M. Svendsen, Rjukan.
(Vestfold arbeiderbl)



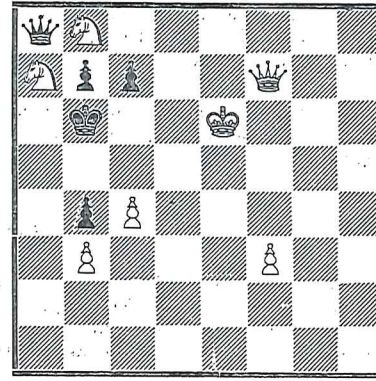
Matt i 2 træk.

269. J. R. Neukomm.
(2. pr. Vasarnapi Ujsag 1920)



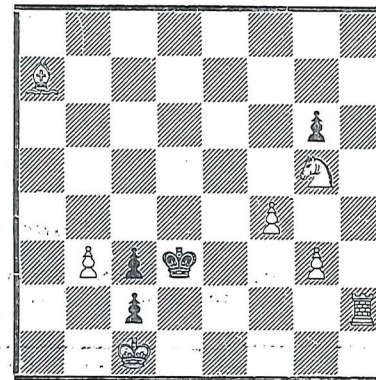
Matt i 2 træk.

271. K. Erlin.
(Hædr. omtale i Münchener Zeitung 1920.)



Matt i 3 træk.

273. W. Reichert.
(Münchener Zeitung 1920.)



Matt i 2 træk.

Løsningsturnering.

„Norsk schakblad“ utskriver en løsningsturnering, omfattende alle originalopgaver som offentliggøres i 1921; den begynder saaledes med det tidligere udsendte hefte 1—2. For hver rigtig løsning beregnes 1 point; for hver paavist biløsning eller bevist uløselighed likeledes 1 point. For hver feilagtig angit biløsning eller bevist uløselighed fratrækkes 1/2 point. Løsningene til originalproblemerne maa være indsendt inden en måned efter at bladet er kommet løserne ihænde. Ved bedømmelsen blir der taget hensyn til nøjagtighed i løsningene. Ved 2-trækkere er det tilstrækkelig bare at angive første træk; ved 3- og 4-trækkere forlanges ogsaa alle vigtige varianter.

Som første præmie opstilles en mindre sølvgenstand, og forøvrigt schaklitteratur efter løsernes antal. Opnaar flere løsere samme pointsantal, fordeles præmierne ved lodtrækning.

Opgaveforfattere!

„Norsk schakblad“ opstiller 2 præmier, kr. 30,00 og kr. 20,00 henholdsvis for den bedste originale 3-trækker og den bedste originale 2-trækker som offentliggøres i bladet i aargangen 1921.

„Norsk Schakblad“ offers two prizes for the best original 3 mover and the best original 2 mover published in the year 1921. The prizes amount to norw. kr. 30,00 and 20,00 respectively.

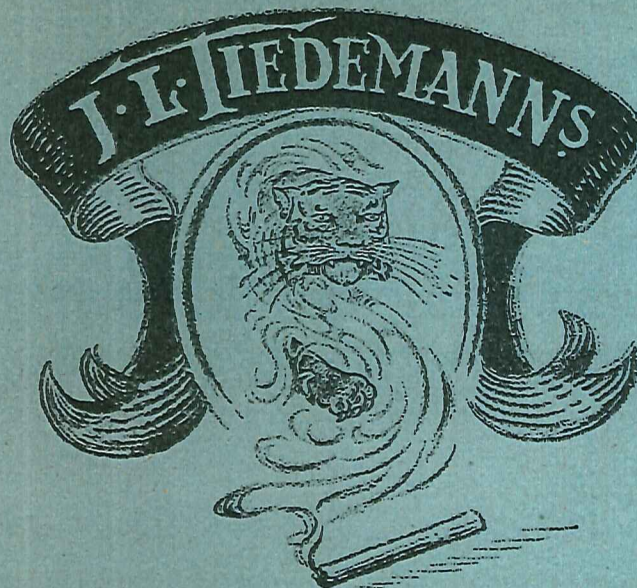
„Norsk Schakblad“ hat 2 Prämiën respective norw. Kr. 30,00 und 20,00 für den besten originalen 3 Züger und 2 Züger, die im Jahrgange 1921 veröffentlicht werden, ausgesetzt.

Brevkasse.

K. I. V. (Lena). Den ene er som De ser, allerede benyttet; den anden kommer muligens senere. — E. S. (Kr.a) Opg. kommer næste gang. Vilde De ikke opnaa større resultater ved at tage hensyn til kravet om mattrenhet? — A. E. (Buenos Ayres). Best thanks. — T. C. H. (Fr.stad). Tak for den interessante sending. — M. S. (Rjukan). Brev avsendt.

Korrespondance

ang. avd. „Partier“, „Schaknyt“ etc. sendes til Jac. A. Brekke, Frydenberg, Ø. Aker pr. Kristiania; ang. avd. „Opgaver“ til Trygve Aalheim, Theresegt. 3 c, Kr.a.



CIGARETTER

Sirdar	egyptisk	Sirocco	tyrkisk
Redif	—	Sahib	—
Varna	russisk	Lux	—
Onegin	—	Golden Gate	virginia
Habanera	havana	Teddy	—

Bajazzo