

Nr. 1—2. Janr.—Febr. 1921.

NORSK SCHAKBLAD

REDAKTION:

JAC. A. BREKKE, TR. AALHEIM.

MEDARBEIDERE:

LEIF F. D. LUND, J. SCHEEL,
O. HOVIND, TH. OLAFSEN.

UTGIT AV

CHRISTIANIA SCHAKSELSKAB



AARGANG III.

KRISTIANIA :: JOHANSEN & NIELSE NS BOKTRYKKERI

NORSK SCHAKBLAD

UTGIT AV CHRISTIANIA SCHAKSELSKAB

Utkommer med 12 nummere aarlig. Abonnement kan tegnes ved enhver postanstalt i Norge, Sverige og Danmark. Kr. 8,00 pr. aargang.

Nr. 1-2

Januar-Februar 1921

3. aarg.

Av schakspillet historie.

Ved E. Jürgens.

VI.

Det er i forrige artikel paavist, at schatrandsch i det 11te aarhundrede, altsaa før korstogene, har været kjendt ialfald i en stor del av Europa. Men vi faar i denne første tid litet eller intet at vite om selve spillet. I de følgende aarhundreder blir det derimot omtalt mere og mere i romaner saavel som i digte og andre skrifter, ja sogar i videnskabelige avhandlinger. Digtene, som er avfattet paa latin og i almindelighet korte, beskæftiger sig hovedsagelig med trækkene og brikkerne og er forsaavidt av betydning for schaknomenklaturen. Deres nøiagtige alder kan man ikke slutte sig til da enhver tidsangivelse mangler. De er antagelig samtlige forfattet i klostre, og von der Lasa ser i den omstændighet, at de foreligger i et temmelig betydelig antal, et vidnesbyrd om at schak dengang maa ha været et almindelig yndet tidsfordriv. Intet av digtene omtaler noget forbud mot spillet. Det sandsynligvis ældste er et i Einsiedeln i Schweiz fundet digt „Versus de Scachis“ antagelig forfattet i det 10de eller 11te aarhundrede. I en dansk oversættelse*) lyder de første linjer slik:

Naar det er rigtigst at glemme sit slid ved at gribe til lege,
Er der et spil, hvormed du kan forfriske dit sind,
Og vil du kende det, hid du vende dit fjed og dit hjerte,
Blandt udkaarne vil det blive din ypperste leg!
Dér er ej tale om svig, ej falskheds skuffende eder,
Ej dit legem faar saar eller et eneste lem;
Heller ei taber du guld og nøder det ikke fra andre.
Ingen kæmper vil her lure som morderisk skurk;
Kort hvad tærningen alt i brødefuldt spil fører med sig,
Undgaar helt dette spil just i sin renhed saa skønt!

*) Se „Nordisk Skaktid.“ for 1877, side 75 flg.

Digtet er mærkværdig og interessant baade paa grund af sin klassiske form og den nøiagtighed hvormed bret og brikker beskrives. Med hensyn til bondens forvandling til fers paa sidste felt opstilles den indskrænkning, at saadan kun finder sted hvor den første fers er tapt.

I „Libri tres de Vetula“ av Richard de Fournival forekommer nogen schakvers, som er ganske betegnende for det 13de aarhundrede, hvorfra verket skriver sig. Brikkerne sammenstilles med medlemmer av vort solsystem (kongen er solen, dronningen Venus o. s. v.), og det heter om schakspillet bl. a.: „Det er et ædelt spil, som er enhver tillatt, naar man blot spiller med maate og alene efterstræber seier, ikke materiel gevinst — forat det ikke skal bli henregnet blandt lykkespillene. Den, der først spilte schak med terninger, har besudlet spillet.“

I denne forbindelse bør ogsaa nævnes det bekjendte latinske epos „Scacchia ludus“ (Ludus Scaccorum) av den italienske biskop av Alba, Hieronymus Vida*), skjønt det tilhører en betydelig senere tid under den nye schaks herredømme. Dette schakdigt paa 700 hexametre fandt i sin tid stor utbredelse og oversattes paa mange sprog. Det har utvilsomt bidrat til yderligere at henlede opmærksomheten paa og øke interessen for det kongelige spil. I senere tider har Vida hat mange efterlignere, som likeledes i lange poetiske avhandlinger har besunget schakspillet.

Vidas digt er i henseende til fremstillingsmaate og anordning av stoffet en næsten slavisk efterligning av det Vergilske heltedigt Æneiden. Hovedindholdet utgjøres av et parti schak mellem Apollo og Mercur ved en festlig tilstelning i Olympen i anledning Oceanus' bryllup med Tellus (jorden). Under et fuldt klassisk hedensk sceneri beskrives dette olympiske schakparti, hvortil de andre guder er tilskuere. Kampen blir lang og haard, men endelig lykkes det den slu Mercur at tilkjæmpe sig seiren. Digtet slutter med, at Jupiter skjænker den skjønne nymfhe Scach(e)is**) et prægtig schakspil og sender hende til menneskene for at utbrede kjendskapet til spillet blandt disse. Paa hjørnefeltene anbragte Vida to taarnbærende elefanter, og her tror man at ha oprindelsen til vort taarn. Man har sløifet elefanten, som ikke var let at fremstille, og beholdt taarnet. Kun englænderne har endnu den gamle benævnelse i sit rook. Med „rokade“ forholder det sig omvendt. Englænderne sier „to castle“, men iøvrig benyttes overalt betegnelsen rokade. Endog i det russiske sprog, som aldrig har kjendt noget rukh (roch, rocco), heter det Rokerovka

Digtet indledes i den første utgave, aar 1525, med „Ludimus egregiam pugnam, simulataque veris proelia“ o. s. v. (I spillet fremstiller vi en usedvanlig kamp og leverer slag som ligner de virkelige). I den romerske utgave av 1527 er „egregiam pugnam“ om-

*) Hans egentlige navn var Marcus Antonius, født 1490 i Cremona død 1566.

**) Tilhører ikke mytologien.

byttet med „effigiem belli“ (billedet av en krig), likesom der ogsaa er gjort mange andre ændringer.

Maaske — sier J. Kohtz — vilde Vidas digt ogsaa ha skjænket schakspillet dets muse, om digtets nymfhe hadde hat et mere velklingende navn. Først en efterligning av den berømte engelske orientalist Sir William Jones (1746—1794) er dette lykkedes. Nymphen fører her navnet Caïssa, som av schakspillerne er ophøiet til muse, leilighetsvis sogar til gudinde. Hos Jones forekommer blot én gud, Mars, foruten nympher og skjønne ynglinge. I den skjønneste av nympherne, Caïssa, er Mars blit indtat, og da hun viser ham tilbake, søker han at vinde hende ved en gave — et schakspil, som han i den anledning lot opfinde. Schakspillet muse er endnu ikke halvandet hundrede aar gammel.

Blandt de saakaldte moralskrifter i middelalderen, som ogsaa beskæftiger sig med schak, tilkommer den lombardiske munk Jacobus de Cessoles' „Solatium ludi scachorum“ (direkte oversat: „Schakspilletts trøst“) den første plads. Dette middelalderens hovedverk i schaksymbolik, der handler „om menneskenes sæder og de fornemmes og de ringes pligter“ (de moribus hominum et officii nobilium ac popularium), skal endog ha været den mest utbredte bok i middelalderen næst efter bibelen.

Avhandlingen bestaar av foredrag som Cessoles hadde holdt offentlig til folkets „opbyggelse“, og i disse hadde han fundet det kongelige spil værdig til at indta en fremtrædende plads. Den utkom i Lombardiet i slutten av det 13de aarhundrede (1275). Den omstændighet, at dette paa latin skrevne verk fandt utbredelse i alle katolske lande, viser, at forbud mot schak, om saadanne gaves, har været virkningsløse. En mængde avskrifter toges, og det oversattes til flere sprog. Straks efter boktrykkerkunstens opfindelse i slutten av det 15de aarhundrede blev det trykt rundt om i landene. Schakspillet hadde — sier v. d. Lasa — paa den tid en langt større social betydning, end nu er tilfældet. Det hørte inden de høiere stænder endog med til den almindelige dannelse. Cessoles anstillet moralske betragtninger med schakspillet som bakgrund. Alfil gjorde han i det øiemed om til judex (dommer) og rukh til statholder. De „8 mand av folket“ fik forskjellige navne: Landmand*) (h2), smed (g2), notar (f2), kjøbmand (e2), læge (d2), vært (c2), vægter (b2) og slagsbror (a2).

Cessoles er den første som gir os underretning om at de arabiske spilleregler i enkelte punkter hadde undergått forandring. Kongen kunde, saalænge den endnu stod paa sin oprindelige plads, gjøre et sprang til det tredje felt i hvilken som helst retning. Fra e1 kunde den springe til g1, g2, g3, f3, e3, d3, c3, c2 og c1 (eller b1). Denne nye regel tar aabenbart sigte paa at bringe hærene raskere i føling med hverandre, hadde altsaa en offensiv karakter**). Kongen var

*) Oprindelsen til vor betegnelse „bonde“.

**) Motsat rokade. Denne tilsigter i første række at sikre kongen, er derfor en mere defensiv foranstaltning.

jo endnu, før dronningens og løperens gang ændredes, en forholdsvis kraftig officer. Ogsaa dronningen havde adgang til at gjøre et sprang — dog ikke som springeren. Efter en lombardisk regel kunde kongen endog springe til det 4de felt og føre dronningen med sig (reginam secum ducere), saaledes at begge gjorde spranget i et og samme træk. Dette hang formentlig sammen med en gammel arabisk regel, aldrig at fjerne fersân langt fra kongen. Det forekom ogsaa at man flyttede en bonde for at skaffe kongen plads. Dronningspranget har vistnok hat stor betydning i slutspillet, idet ogsaa den til fers avancerede bonde (regina nova, ny dronning) i sit første træk kunde springe og derved vinde et tempo, hvilket som bekjendt kan ha en avgjørende betydning for partiets utfald.

De her nævnte friheter synes ikke at ha bestaaet i orienten. Sandsynligvis er — som tidligere nævnt — konge- og dronningspranget først anvendt i Spanien.

De første autorer under den moderne schak, Lucena Damiano og Lopez, anvender endnu kongespranget (ikke rokade). Kongen kunde ikke slaa idet den sprang. Cessoles tillater ikke kongen at overskride 2den række saafremt denne var bestrøket av et fiendtlig taarn, og Lucena forbyr overhodet sprang over angrepne felter. Damiano sier intet herom, og om Lopez kjender indskrænkningen er tvilsomt. Selenus (beg. av 17de aarh.) kjender selvfølgelig rokaden, men anvender den ikke, da han kun gjengav Lopez' spil.

Av langt større betydning var dog det fremskridt, at man lot bonden som almindelig regel fra sin utgangsstilling gjøre et dobbeltskridt*). Dette var et kraftig middel til at bringe hærene hurtigere i kamp og fik ogsaa betydning for slutspillet (tempogevinst). Med bondens dobbeltskridt var et stort og betydningsfuldt skridt gjort hen mot vor nuværende schak og muligheten av en aapnings-teori i moderne forstand.

En anden moraliserende avhandling fra den tid (ca. 1300), Gesta Romanorum, nævner ogsaa schakspillet om end mere i forbigaaende. Vi ser her atter et bevis for spillets store utbredelse.

Den almindelige betegnelse for brikkene i middelalderen var scacci**). Spillet kaldte man ludus scaccorum og brettet scaccarium. Rukh gjorde man til roccus, roc, rook o. s. v. Arabernes faras (springeren) kaldes i de latinske haandskrifter i almindelighet miles (eques). Fersan blev paa spansk til alferza (lat.: regina). I de franske og engelske haandskrifter brukes hovedsagelig fers (fercia, fierce). Sjeldnere forekommer betegnelsen domina, som senere er blit til donna, dama, dame. Englænderne sier queen, russerne fers.

En ganske utrolig mængde navne har i Europa alfil, den svakeste av alle officerer, kunnet glæde sig ved: alfin(us), alficus, alfinis, alpheus, africanus, orfi(lus), delphinus, o. s. v., navne uten mening.

*) En passant-slaget omtales først hos Lucena i slutn. av det 15de aarh. og staar rimeligvis i nær sammenheng med den nye spillemaate.

***) Kommer av schah likedan som navnet paa spillet (schak, échecs, chess o. s. v., i Spanien derimot ajedrez av (al) schatrandsch).

Endvidere navne, der sier noget, som curvus, calvus, senex, episcopus, stultus, cornutus o. s. v. Paa denne maate er formentlig — ifølge J. Kohtz — det franske „fol“ (fou), det engelske „bishof“ og det tyske „alte“ opstaat. Arabernes baidaq heter i de latinske haandskrifter pedo (pedes).*)

Om brikkernes utseende i denne tid vet man ikke saa meget.**). Kongen og dronningen er i de gamle haandskrifter betegnet paa forskjellig maate uten karakteristiske kjendetegn. Alfil har en tvehornet form som ligner taarnet. Springeren er dels gjengit ved en liten hest i liggende stilling, dels ved et tøilet hestehode. Som brikke ser man den i museerne ha formen av en væbnet ridder. Paa diagrammer er som betegnelse for de hvite brikker til forskjjel fra de sorte anvendt store latinske bokstaver. Hvite bønder betegnes ved +, sorte ved O, ofte tillike med en liten lodret strek, som viser i hvilken retning de gaar. Det var nemlig ingen sjeldenhet at bønder i de ofte eiendommelige problemer forutsattes at gaa den omvendte vei. Brikkernes flytning angives tildels ved smaa bokstaver paa vedkommende felter.

*) Ital. endnu pedone (fransk pion, eng. pawn).

***) Rundt om i Europas museer er mere eller mindre kostbare schakspill at se, men rimeligvis alle fra forholdsvis nyere tid.

Partier.

Parti nr. 159. Dronningbondespil.

Spillet 29de januar 1921 i telefonmatchen mellem Chria Schak-selskab og Bergens schakklub.

KRISTIANIA

G. Christiansen.
J. Lilja.
O. Smedal.

- | | |
|-----------|--------|
| 1. d2—d4 | d7—d5 |
| 2. Sg1—f3 | Sg8—f6 |
| 3. e2—e3 | e7—e6 |

I betragtning kommer 3. —, c5, for eventuelt at kunnespille Lg4.

- | | |
|-----------|--------|
| 4. Lf1—d3 | c7—c5 |
| 5. b2—b3 | Sb8—c6 |
| 6. 0—0 | c5+d4 |

Dette træk som aapner e-linjen for hvid er ikke anbefalelsesværdig.

- | | |
|------------|--------|
| 7. e3+d4 | Lf8—d6 |
| 8. a2—a3 | Dd8—c7 |
| 9. Lc1—b2 | b7—b6 |
| 10. Sb1—d2 | Lc8—b7 |
| 11. Tf1—e1 | |

Bedre var De2. Taarnet hører hjemme i f-linjen, hvad der ogsaa snart viser sig.

- | | |
|------------|-------|
| 11. Sc6—e7 | |
| 12. Sf3—e5 | a7—a6 |
| 13. f2—f4 | 0—0 |
| 14. g2—g4? | |

Overilet. Bedst var vistnok 14. De2 og hvis sort derpaa spiller Sg6, saa taarnet tilbage til f1.

- | | |
|------------|---------|
| 14. Se7—g6 | |
| 15. Dd1—f3 | Sf6—e4! |

Dette utmerkede træk skulde bringe sort i fordel. Springerens paa d2 er nu angrepet og samtidig trues S+f4, efterfulgt, hvis dronningen slaar, av f6.

- | | |
|------------|--------|
| 16. Sd2+e4 | d5+e4 |
| 17. Ld3+e4 | Lb7+e4 |

BERGEN

Jokstad.
Kaminka.
Lystad.

18. Te1+e4
Paa 18. D+e4 følger S+f4! 19. D+f4, f6 o. s. v. Sort aapner f-linjen og faar overlegent spil.

18. Ld6+e5
Langt sterkere var 18. —, f5; 19. g+f5, T+f5; 20. S+g6, h+g6; 21. T+e6, Taf8 med avgjørende fordel.

- | | |
|------------|---------|
| 19. d4+e5 | Dc7+c2 |
| 20. Te4—e2 | Dc2—c5† |
| 21. Kg1—f1 | Dc5—d5? |
- Forfeilet. Med Se7 eller Td8 har sort fremdeles det bedste spil.

- | | |
|------------|---------|
| 22. Df3+d5 | e6+d5 |
| 23. f4—f5 | Sg6—f4 |
| 24. Te2—d2 | g7—g5 |
| 25. Kf1—f2 | Ta8—c8 |
| 26. Kf2—f3 | Tf8—d8? |

Sort maatte forsøke med Tc6 og Tac8 at skaffe sig et mot-spil. Det synes som om dette gav gode remis-chanser.

- | | |
|------------|--------|
| 27. h2—h4 | h7—h6 |
| 28. h4+g5 | h6+g5 |
| 29. Ta1—h1 | Kg8—f8 |
| 30. Th1—h6 | Kf8—e7 |
| 31. e5—e6! | |

Herimot gives der ingen parade.

- | | |
|-------------|--------|
| 31. f7+e6 | |
| 32. Lb2—f6† | Ke7—f7 |
| 33. Lf6+g5 | e6—e5 |
| 34. Lg5+d8 | Tc8+d8 |
| 35. Td2—c2 | Opgit. |

(Noter av L. Lund.)

Parti nr. 160. Siciliansk parti.

Spillet 29de januar 1921 i telefonmatchen mellem Bergens schakklub og Christiania schak-selskab.

BERGEN

Bjerknæs.
F. Gundersen.
J. Norseth.

- | | |
|-----------|--|
| 1. e2—e4 | |
| 2. d2—d4 | |
| 3. Sg1—f3 | |
| 4. Sf3+d4 | |
| 5. Lf1—d3 | |

Vanskeligere stiller spillet sig for sort efter 5. g2—g3 og 6. Lf1—g2; trykket mot d5 gjør sig da gjældende. Schlechter har angit følgende fortsættelse: 5. Le2, De7; 6. 0—0, Sf6; 7. Lf3, d6; 8. Le3, Sb8—d7; 9. Sd2! for at fortsætte med c2—c4.

- | | |
|-----------|-------|
| 5. Dd8—c7 | |
| 6. Lc1—e3 | b7—b6 |
- Paa b7—b5 kan hvid senere i et beleilig øieblik spille a2—a4.
- | | |
|-----------|--------|
| 7. c2—c3 | Lc8—b7 |
| 8. Sb1—d2 | d7—d6 |
| 9. Ta1—c1 | |

Meningen med dette træk er ikke klar; et naturligt træk var rokade.

- | | |
|------------|--------|
| 9. Sb8—d7 | |
| 10. 0—0 | Sg8—f6 |
| 11. Tf1—e1 | Lf8—e7 |

En nærmere betragtning av stillingen vil vise, at utvilksomt staar hvid noget friere, men sort har ingen svake punkter, og et øieblikkelig angrepsforsøk, f. eks. indledet med f2—f4 kan let føre til at hvits egen stilling blir svak. Et forsigtig spil med 12. f2—f3 efterfulgt av Sd2—f1 og Sf1—g3 synes at være en antagelig fortsættelse.

- | | |
|------------|--------|
| 12. Sd4—f3 | 0—0 |
| 13. Dd1—c2 | Sf6—g4 |
| 14. Sd4—f1 | f7—f5! |

KRISTIANIA

Tr. Aalheim.
J. A. Brekke.
Leif Lund.

- | | |
|-------|--|
| c7—c5 | |
| c5+d4 | |
| e7—e6 | |
| a7—a6 | |

Nu faar sort et frit spil, bonden kan ikke godt slaaes, da kongestillingen blir svækket efter avslag paa f3, efterfulgt av Se5. Hvits angrep er imidlertid, som man snart vil se, ikke uten fare og maa møtes med forsigtighet.

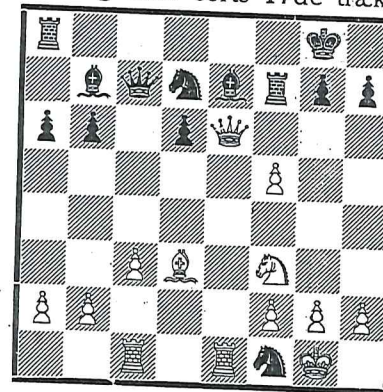
15. Dc2—b3 Sg4+e3
Et forsigtigere spil var vel tilraadelig. F. eks. d6—d5; men sort som regner med den paafølgende officersgevinst, haaber at kunne møte det truende angrep itide.

- | | |
|-------------|--------|
| 16. Db3+e6† | Tf8—f7 |
| 17. e4+f5 | |

Hvit kan ikke redde officeren; ti slaaes springeren følger Sc5, og sort vinder atter en officer.

- | | |
|--------------------------|--|
| 17. Se3+f1 | |
| Forsigtigere var Se3—d5. | |

Stilling efter sorts 17de træk:



8. Ld3—c4
Med f5—f6! kunde hvid nu skape interessante forviklinger, som sort kun ved bedste mot-spil kan redde sig ut av. F. eks. 18. f5—f6, L+f6 (hvis S+f6 føl-

ger Sg5); 19. L+h7†, K+L!; 20. D+f7, L+f3; 21. g2+f3, Se5! (Paa Sf1—d2 følger nemlig 22. Dh5†, Kg8; 23. Dd5† og D+a8). Stillingen er imidlertid ikke uten chanser for hvit.

18. d6—d5
19. Lc4+d5 Lb7+d5
20. De6+d5 Ta8—e8
21. Kg1+f1

Sorts forsvarstræk rækker saavidt til. Hvit kan ikke straks spille Sg5 p. g. a. D+h2†.

21. Dc7—c8

Paa Sf6 følger Db3 og mot truselen Sg5 eller e5 har sort ikke tilfredsstillende parade.

22. Tc1 d1 Le7—f6

Med 3 bønder for officeren er hvit materielt set ikke underlegen og burde vel ogsaa kunnet opnaa remis.

23. g2—g4 h7—h6
24. h2—h4?

Forhastet! Sf3—g1 og f2—f4 hadde vel været sikrere.

24. Te8+e1†
25. Td1+e1 Dc8—d8
26. g4—g5

Hvorfor hvit ofrer sin bonde er uforklarlig. Bedre var h4—h5.

26. h6+g5
27. h4+g5 Lf6+g5

Parti nr. 161. Dronningbondespil.

Spillet i Christiania Schakselskabs vinterturnering 1ste klasse 2den februar 1921.

Dr. K. Haasted.

Th. Olafsen.

1. d2—d4 Sg8—f6
2. Sg1—f3 e7—e6
3. c2—c4 b7—b6
4. Sb1—c3 Lc8—b7
5. Lc1—g5

isteden e2—e3, hvilket dr. Tar-rasch betegnet som mindre godt.

5. h7—h6
6. Lg5—f4
Bedre trak vel sort Lh4.
6. Lf8—b4

7. a2—a3
Ikke godt, ti bonden staar

28. Sf3+g5 Dd8+g5
29. Te1—e8† Sd7—f8
30. Te8—e5 Dg5—h4
Bedre straks Df6.
31. Te5—e3 Dh4—h5
32. Te3—e5 Dh5—g5
33. c3—c4 Dg5—f6
34. b2—b4 g7—g6
35. c4—c5 b6+c5
36. b4+c5 g6+f5
37. c5—c6 Kg8—h7

Ikke Kg7 for eventuelt at kunne besætte g-linjen med taar-net.

38. f2—f4 Sf8—g6
39. Te5—e6 Df6—a1†
40. Te6—e1 Da1—g7
41. Dd5—c4 Tf7—c7
42. Te1—e2 Dg7—h6!
43. Kf1—g1 Sg6+f4
44. Te2—h2 Sf4—h5

Langt sterkere var Tg7†;
45. Kh1, Sh3!; 46. Dc5, D+c6†!

45. Th2—g2 Dh6—e3†
46. Kg1—h1 De3—h3†
47. Kh1—g1 Dh3—e3†
48. Kg1—h1 De3—e1†
49. Kh1—h2 De1—e5†
50. Kh2—h1 Sh5—g3†
51. Kh1—g1 De5—e1†
52. Kg1—h2 Sg3—f1†

Opgit, da efter 52. Kh3 følger De3†; 54. Kh4, Dh6 matt.

bedre paa a2. — Dd1—b3 var at foretrække.

7. Lb4+c3
8. b2+c3 0—0
9. e2—e3 Sb8—c6
10. Lf1 d3 Sc6—a5

Sort forbereder her et angrep paa den svake c-bonde som efter La6 og Tc8 blir et utmerket angrepsmerke for sort.

11. 0—0 d7—d6
12. Sf3—d2 c7—c5
13. Lf4—g3 Ta8—c8
14. e3—e4 c5+d4
15. c3+d4 Lb7—a6
16. Ta1—c1 d6—d5!

Et bra træk som har til hensigt at skaffe hvit en svakhet i d-bonden. Hvit hadde derfor sterkere spillet 16. De2.

17. e4—e5 Sf6—d7
18. Dd1—e2 d5+c4
19. Sd2+c4 La6+c4

Sort spiller konsekvent paa svakheten i hvits stilling. En anden interessant fortsættelse var forøvrigt Sa5—b3. Der kunde fulgt 20. De4, f5; 21. e+f6, e. p., S+f6; 22. D+e6†, Kh8; 23. Se5, L+d3; 24. T+c8, D+c8; 25. D+c8, T+c8; 26. S+d3, S+d4 og sort har en minimal fordel paa droningfløien.

20. Ld3+c4 Dd8—e7
21. Lc4—b5 Sd7—b8
22. De2—d3 Tf8—d8
23. f2—f4

For at bringe løperen til assistance for bonde d4.

23. Sb8—c6
24. Lg3—f2 Tc8—c7
25. Dd3—e4 Td8—d5
26. Lb5—d3 g7—g6
27. Tc1—c3

Hittil har det lykkes hvit ved stadige motangrep at forsvare sin a-bonde, men nu over-

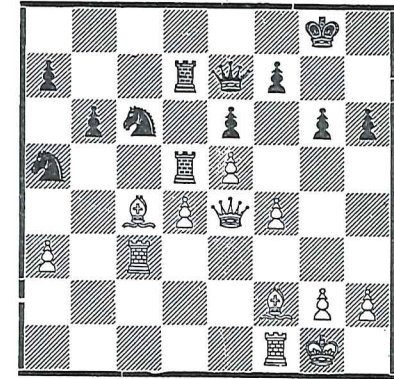
fører sort angrepet mot sit egentlige maal d-bonden.

27. Tc7—d7

28. Ld3—c4?

Hermed er partiet tapt for hvit, som antagelig ikke har regnet med sorts 30te træk.

Stilling efter hvits 28de træk.



28. Td5+d4!
29. Lf2+d4 Td7+d4
30. De4—e2

Paa 30. Df3 følger Dc5!; 31. La2, Tc4†; 32. Te3, Tc3; 33. Tf1—e1, Sd4! og vinder.

30. De7—c5!
31. Kg1—h1 Sa5+c4
32. Tf1—c1 Sc6—a5
33. De2—f3 Td4—d2
34. Tc1—d1 Td2+d1†
35. Df3+d1 Sa5—c6
36. a3—a4

Skal hindre springerens gardering ved b6—b5; men partiet er naturligvis ikke lenger at holde for hvit.

36. Dc5—d5
37. Tc3—d3 Dd5—e4
38. h2—h3 Sc4—b2
39. Dd1—f3? Sb2+d3

Opgit.

Parti nr. 162. Trespringerspil.

Spillet i matchen om klubbmesterskapet for 1921, mesterskapsklassen, i Christiania Schakselskab 21de januar 1921.

<i>J. A. Brekke.</i>	<i>T. Aalheim.</i>
1. e2—e4	e7—e5
2. Sg1—f3	Sb8—c6
3. Sb1—c3	Lf8—b4
4. Sc3—d5	Lb4—e7
Et forsiktig og solid forsvar.	
5. Lf1—c4	Sg8—f6
6. d2—d3	

De2 kom her i betraktning.

6.	d7—d6
7. Lc1—e3	Sc6—a5
8. Sd5+e7	Dd8+e7
9. Lc4—b3	Sa5+b3
10. a2+b3	0—0
11. Le3—g5	

Bedre var 0—0 etterfulgt av Dd2.

11.	De7—e6
12. Dd1—e2	h7—h6
13. Lg5—d2	Sf6—h7
14. De2—e3	f7—f5
15. e4+f5	De6+f5
16. Ta1—a4	

Hvit kan ikke tillate sig at slaa paa a7, da efter 16. T+a7, T+a7; 17. D+a7 følger e5—e4! med avgjørende angrep.

16.	Lc8—d7
17. Ta4—h4	Ta8—e8
18. 0—0	

Hvits stilling er vanskelig, og han er i forlegenhet for gode træk. Der trues Lc6 etterfulgt av Sg5.

18.	Ld7—c6
19. Th4—h3	

Gir sort anledning til et chancerikt dronningoffer. Med Sf3—e1 hadde hvit vel bedre kunnet gardere sig mot angrepet.

19.	Df5+h3!
20. g2+h3	Lc6+f3

Paa 20. —, Tf8+f3 følger 21. D+a7, Te8—e6; 22. Tf1—a1,

Tg6†; 23. Kf1 og hvit synes at redde sig ut av de værste farer.

21. h3—h4

Hvits eneste chance er at hindre de fiendtlige officerer fra at gripe ind i spillet. Paa f. eks. D+a7 følger Ta8 og Sg5. Tekst-trækket skal desuten forberede et flugtfelt for kongen over h2.

21. Te8—e6

22. h4—h5!
Paa 22. —, Sg5 følger nu 23. h2—h4 og paa 22. —, L+h5 følger 23. f2—f4.

22. Te6—f6

23. h2—h3
Hvis h2—h4 vinder sort med Tf4.

23. Tf6—f5

24. De3+a7 Tf5+h5

25. Kg1—h2 Sh7—f6

26. Kh2—g3
For at hindre Lg4.

26. Sf6—d5

27. c2—c4 Sd5—e7

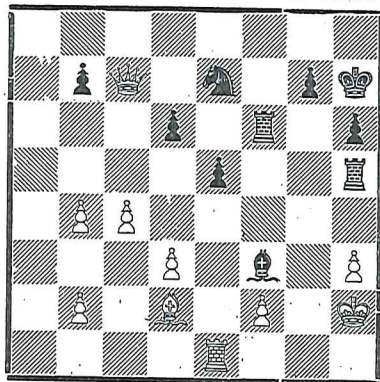
28. b2—b4 Th5—f5

29. Tf1—e1 Tf8—f6

30. Kg3—h2 Tf5—h5

31. Da7—b8† Kg8—h7

Stilling efter hvits 32te træk.



32. Db8+c7?

Hvit har hittil forsvart sig bra og burde vel med forsiktig spil ha gode chancer. Riktig hadde været Te1—g1.

32. Tf6—g6!
Opgit. Paa 33. Te1—g1 følger nemlig T+g1; 34. K+g1, T+h3 med udækbar matt.

Parti nr. 163. Ikke mottat kongegambit.

Spillet i matchen om klubbmesterskapet for 1921 i Christiania Schakselskab 22de januar 1921.

T. Aalheim. *Jac. A. Brekke.*

1. f2—f4	e7—e5
2. e2—e4	Lf8—c5
3. Sg1—f3	d7—d6
4. d2—d4	

Ikke at anbefale. Vanlig spilles her Lf1—c4.

4. e5+d4

5. Lf1—d3? Lc8—g4

6. h2—h3 Lg4+f3

7. Dd1+f3 Sb8—c6

8. a2—a3 Dd8—h4†
ikke bra. De7 etterfulgt av Sf6 var bedre.

9. g2—g3 Dh4—f6

10. Sb1—d2 Lc5—b6

11. b2—b4 a7—a6

12. 0—0 h7—h6

13. Sd2—c4 Lb6—a7

14. Lc1—d2 Sg8—e7

15. Ta1—e1

Hvit har nu et sterkt angrep for sin ofrede bonde. Tekst-trækket forbereder e-bondens fremrykning.

15. 0—0

16. Kg1—g2 Se7—g6

17. h3—h4 b7—b5
ikke bra. Straks Tf8—e8 bød et bedre forsvar. Nu fordri- ves springeren til et bedre felt, nemlig g4, hvorfra den avgjø- rende griper ind i spillet.

18. Sc4—b2 Tf8—e8

19. Sb2—d1 Sg6—f8

20. Sd1—f2 Df6—e6

Nu truedes nemlig 21. e4—e5, d6+e5; 22. Ld3—e4 og sort er fortapt. Paa 20. —. Sc6—e7 følger naturligvis Sg4 med avgjørende angrep.

21. e4—e5 d6—d5

22. f4—f5 De6—d7

23. Sf2—g4 h6—h5

24. Sg4—f6†!

Et helt korrekt om end nærliggende officersoffer. I tids- nød finder imidlertid ikke hvit den rigtige fortsættelse.

24. g7+f6

25. e5+f6 Dd7—d6

26. Ld2—g5?
Med D+h5 var spillet vundet. F. eks. 26. D+h5, D+f6;

27. Lg5, Dh8; 28. Dg4 og sort er fortapt.

26. Sf8—h7

27. Df3+h5 Sh7+f6

28. Dh5—h6 Sf6—e4!

29. f5—f6?

Hvit som for at vinde mat- chen kun behøvet remis, trodde med dette træk, at være sikker herpaa. Der kom imidlertid en overraskende vending.

29. Dd6+g3†

30. Kg1—h1 Se4—f2†

31. Tf1+f2 Te8+e1†

32. Ld3—f1

Paa Tf1 følger Dh3†; 33. Kg1, T+f1; 34. L+f1, d4—d3 o. s. v.

32. Dg3—h3†

33. Kh1—g1 Te1+f1†
34. Tf2+f1 d4—d3†

Endelig kommer den forsmædelig indespærrede løper til hæder og værdighet og avgjør partiet.

Parti nr. 164. Dronningbondespil.

Spillet i matchen om klubbmesterskapet for 1921 i Christiania Schakselskab 26de januar 1921.

Jac. A. Brekke.

T. Aalheim.

1. d2—d4 e7—e6
2. c2—c4 d7—d5
3. Sg1—f3 Sg8—f6
4. e2—e3 b7—b6
5. Lf1—d3 Lc8—b7
6. 0—0 Sb8—d7
7. c4+d5

Bedre var straks b2—b3 og

Lb2.

7. e6+d5
8. b2—b3 Lf8—d6
9. Lc1—b2 Dd8—e7
10. Sb1—c3 a7—a6

Paa f. eks. La3 følger nemlig 11. L+a3, D+a3; 12. Sb5; og paa 10. —, c7—c5 følger 11. Sb5.

11. Dd1—c2 0—0
12. Ta1—e1 Sf6—e4
13. Sf3—d2

For at kunne spille f2—f4.

13. f7—f5
14. f2—f4 Tf8—f6
15. Sd2—f3 Tf6—h6
16. Ld3+e4 f5+e4
17. Sf3—e5 Ta8—f8
18. Dc2—f2 De7—e6
19. Sc3—e2 Sd7—f6

Sort forbereder et angrep som dog p. g. a. de sorte officerers uheldige placering med lethed pareres av hvit.

20. h2—h3

Ikke saa meget for at hindre Sg4, som for at forberede

35. Tf1—f2 La7+f2†
Opgit.

Paa K+f2 følger nemlig Df5 og Dg6 med dronningbytte.

et motstøt med g2—g4. Denne plan, der tilsynelatende ser risikabel ut, har sin berettigelse i den eksponerte stilling sorts taarn paa h6 indtar.

20. Lb7—c8
21. Se2—g3 De6—e8

Sort finder aabenbart ikke nogen fortsættelse paa angrepet. Tekstrækket er tempotap.

22. Df2—e2 Sf6—h5
23. Sg3+h5 Th6+h5
24. Kg1—h2 Th5—h6
25. g2—g4

Nu tar hvit initiativet, og det paa h6 daarlig posterte taarn viser sig at være udmerket angrepsmerke.

25. De8—e6
26. Tf1—g1 Th6—f6
27. Tg1—g3 Tf6—h6?

Den hermed indledede manøver hvorved taarnet helt deplaceres burde ledet til partiets tap.

28. De2—g2 Th6—h4
29. Te1—f1 Kg8—h8
30. Dg2—e2 h7—h6
31. f4—f5 De6—f6
32. Tf1—f4 Kh8—g8
33. Tg3—g2!

Forbereder løperens indgripen over c3.

33. Df6—g5

34. Se5—g6

Herigjennem kaster hvit bort

sin fordel som han gjennom Lb2—c3 let kunde fastholdt. Mot truselen Le1 hadde sort ingen tilfredsstillende parade, idet taarnet paa h4 aldrig kommer ut.

34. Tf8—f6!

35. De2—f2?

Endnu bød Lb2—c1 redning, men hvit overser helt sorts 36te træk.

35. Tf6+g6!

36. f5+g6 Lc8+g4!

Et helt korrekt offer. Sort spiller resten av partiet i samme stil.

37. Kh2—g1 Ld6+f4

Nødvendig, ti hvit har endnu en liten trusel: 38. Tf8†, L+f8; 39. Df7† og matt i neste træk.

38. e3+f4 Dg5—h5!

39. Tg2+g4 Th4+h3

40. Df2—g2 Th3—d3

41. Dg2—e2

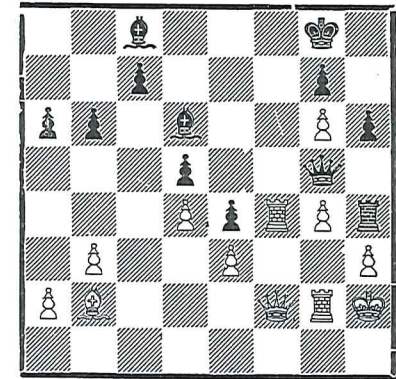
Paa Kf1 følger Td1† og

Th1.

41. Td3—g3†

Opgit.

Stilling efter hvits 36te træk.



Parti nr 165. Preussisk parti.

Spillet forrige aar i Christiania Schakselskab. Føreren av hvit spilte blindt.

G. Christiansen.

V. Haasted.

1. e2—e4 e7—e5
2. Sg1—f3 Sb8—c6
3. Lf1—c4 Sg8—f6
4. Sf3—g5 d7—d5
5. e4+d5 Sc6—a5
6. d2—d3 Sa5+c4
7. d3+c4 h7—h6
8. Sg5—f3 Lf8—d6

Hvit har nu vundet en bonde, hvis forsvar ingensomhelst besværlighet volder ham. Aapningen er ikke at anbefale for hvit; men maa sort som kompensasjon for den ofrede bonde til stadighet angripe de hvite officerer for sluttelig at ha et forsprang i utvikling der opveier bonden. F. eks. 8. —, e4; 9.

De2, Lc5 eller som av Maroczy anbefalt Le7.

9. 0—0 0—0

10. Tf1—e1 Lc8—g4

Bedre var e5—e4.

11. Sb1—c3 Tf8—e8

12. h2—h3 Lg4—h5

13. g2—g4 Sf6+g4

Bedre var Lg6. Nu faar sort kun en bonde for officeren og et angrep der ikke fører frem.

14. h3+g4 Lh5+g4

15. Dd1—d3 Dd8—f6

16. Sf3—h2 Lg4—f5

17. Sc3—e4 Df6—g6†

18. Kg1—h1 c7—c5

Sort burde her med L+e4 og f7—f5 forsøke at komme til angrep; men ved korrekt motspill

redder heller ikke denne fortsættelse partiet.

- | | | |
|-----|--------|---------|
| 19. | Lc1-d2 | Ld6-e7? |
| 20. | Te1-e3 | Le7-g5 |
| 21. | Ta1-g1 | Lf5+e4† |
| 22. | Te3+e4 | f7-f5 |
| 23. | Te4-e1 | e5-e4 |
| 24. | Dd3-h3 | Kg8-f7? |
| 25. | Tg1-g2 | Te8-h8 |
| 26. | Te1-g1 | Dg6-f6? |

Ikke bra, men sort har ingen reddende fortsættelse. Med Th8-h7 kunde partiet været holdt længer.

Parti nr. 166. Dronningbondespil.

Nedenstaaende parti, spillet i *The Atlantic City Congress*, blev tilkjendt 2den skjønhetspræmie.

C. Jaffe. S. T. Sharp.

- | | | |
|----|--------|--------|
| 1. | d2-d4 | Sg8-f6 |
| 2. | Sg1-f3 | d7-d6 |
| 3. | Sb1-c3 | Sb8-d7 |
| 4. | e2-e4 | e7-e5 |
| 5. | Lf1-c4 | h7-h6 |

Paa Le7 har hvid anledning til at slaa ind paa en interessant men vanskelig variant. 6. Sf3-g5, 0-0; 7. Lc4+f7†, T+f7; 8. Se6, De8; 9. S+c7. *Bilguer* utfører denne variant som fordelagtig for hvid, men meningene herom er nok delte.

- | | | |
|----|--------|-------|
| 6. | Lc1-e3 | c7-c6 |
| 7. | Lc4-b3 | |

Her har hvid anledning til at slaa ind paa en anden interessant fortsættelse: 7. d4+e5, d6+e5; 8. L+f7†, K+f7; 9. S+e5†, Kg8; 10. Sg6, De8; (bedre end Th7) 11. S+h8, K+h8; men det er vel tvilsomt om denne fortsættelse er helt tilfredsstillende for hvid.

- | | | |
|----|--------|--------|
| 7. | | Lf8-e7 |
| 8. | h2-h3 | Dd8-c7 |
| 9. | Sf3-d2 | Sd7-f8 |

- | | | |
|-----|--------|--------|
| 27. | Ld2-c3 | Df6-d6 |
|-----|--------|--------|
- Gir hvid anledning til en rask avslutning.

- | | | |
|-----|---------|--------|
| 28. | Dh3+f5† | Kf7-g8 |
| 29. | Lc3+g7 | Th8-h7 |
- Løperen kan ikke slaas p. g. a. matt i 3 træk.

- | | | |
|-----|---------|--------|
| 30. | Lg7-e5 | Dd6-e7 |
| 31. | Tg2+g5† | h6+g5 |
| 32. | Tg1+g5† | Opgit. |

Et ganske velspillet parti av hvid naar tages i betragtning at partiet er spillet blindt.

liten fordel som dog neppe hadde ledet til noget videre. Efter teksttrækket er den hvite konge sikker nok i centrum og hvid opnaar større chancer for angrep paa grund av presset mot Sh7. Fra nu av fører hvid partiet med kraft og præcision.

15. Le7-h4†
Hvis nu Lg5 følger 16. S+e6, Lh4†; (hvis L+e6 saa 17. L+h7†, K+h7; 18. L+g5, h6+g5; 19. Dh5†) 17. g2-g3, L+g3†; 18. Ke2, L+e6 (hvis f7+e6; 19. Dg1, Lh4; 20. Dg6); 19. Dg1, L-h4; 20. L+h6 med sterktangrep.

16. Ke1-e2 Dc7-e7
Herigjennem kommer den sorte løper i en ufordelagtig stilling, idet hvid nu fremtvinger g-linjens aapning og styrker sit centrum. Men let er det visse- lig ikke at paavise et bedre træk. Hvit truer bl. a. Sf3 efterfulgt av Dd3. Vanskelige og interessante varianter fremkommer efter 16. —, Se6+f4†; 17. L+f4, f7-f6, men efter 18. g2-g3, Lg5; 19. Dg1 synes hvits stilling fordelagtigst. Heller ikke 16. —, S+f4†; 17. L+f4, g5 vilde være gunstig for sort, og hvits angrep vilde ikke kunne hindres. Muligens hadde 16. —, Te8, for at kunne spille Sf8, været bedst.

- | | | |
|-----|--------|--------|
| 17. | Sd2-f3 | Lh4-g5 |
| 18. | g2-g3 | Tf8-e8 |
| 19. | h3-h4 | Lg5+f4 |
| 20. | g3+f4 | Se6-f8 |
| 21. | f4-f5 | Sh7-f6 |
| 22. | Dd1-g1 | |

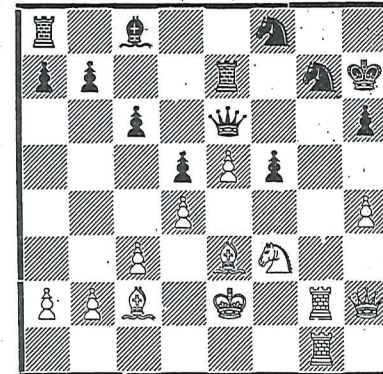
Gårderer løperen og truer L+h6. 22. Sf6-h5
Naturligvis ikke Sd7 p. g. a. f5-f6.

- | | | |
|-----|--------|--------|
| 23. | f5-f6 | De7-e6 |
| 24. | f6+g7 | Sh5+g7 |
| 25. | Th1-h2 | f7-f5 |
| 26. | Th2-g2 | Te8-e7 |

27. Dg1-h2 Kg8-h7
Hvit kan fremtvinge dette træk naar han ønsker med Df4; men det er bedre at vente med dette træk; ti den sorte konge har ikke noget fordelagtig opholdssted her i betragtning av hvits uhyggelige trusel Sg5 stadig svævende over sig. Et forsøk var det for sort ved b7-b5 og a7-a5 at bringe Ta8 med i forsvaret av g7; men noget virkningsfuldt forsvar blir det neppe.

28. Ta1-g1

Stilling efter hvits 28de træk.



28. Sf8-d7

Gir herved hvid anledning til at igangssette et avgjørende slutangrep. Men hvad skal sort gjøre? Paa f. eks. Sh5 følger en elegant avgjørende kombination. 29. Sg5†, h6+g5; 30. h4+g5, Kg6 (hvis Dg6 saa 31. Th1); 31. D+h5†, K+h5; 32. g6, S+g6; 33. Th2†, Sh4; 34. Tg5† og matt i neste træk.

- | | | |
|-----|--------|--------|
| 29. | Le3-g5 | Te7-f7 |
| 30. | Lg5+h6 | De6+h6 |
- Paa K+h6 vinder straks Df4†.
- | | | |
|-----|---------|--------|
| 31. | Sf3-g5† | Kh7-g8 |
| 32. | Sg5+f7 | Kg8+f7 |
| 33. | Tg2+g7† | Kf7-e8 |

- | | | | |
|------------|--------|---------------------------|--------|
| 34. Dh2—g3 | c6—c5 | 37. c3+d4 | Ta8—b8 |
| 35. Dg3—g5 | Dh6+g5 | 38. Lc2+f5 | Opgit. |
| 36. Tg1+g5 | c5+d4 | (British Chess Magazine.) | |

Parti nr. 167. Fransk parti

spillet i St. Petersburgturneringen 11. mars 1909.

Vi bringer partiet til minde om den fornylig avdøde mester Leo Forgacz. Partiet blev tilkjendt en opstilt skjønheitspræmie.

L. Forgacz. Dr. Tartakower.

- | | |
|-----------|--------|
| 1. e2—e4 | e7—e6 |
| 2. d2—d4 | d7—d5 |
| 3. Sb1—c3 | Sg8—f6 |
| 4. Le1—g5 | Lf8—e7 |
| 5. e4—e5 | Sf6—e4 |

En usædvanlig og risikabel fortsættelse. Vanligspilles Sf6—d7.

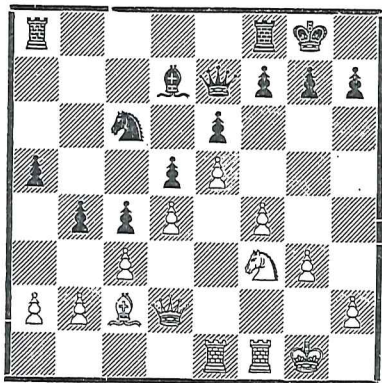
- | | |
|-----------|--------|
| 6. Sc3+e4 | Le7+g5 |
| 7. Se4+g5 | Dd8+g5 |
| 8. g2—g3 | — |

Hvit planlægger f2—f4 og undlater derfor Sg1—f3.

- | | |
|------------|--------|
| 8. — | c7—c5 |
| 9. c2—c3 | Sb8—c6 |
| 10. f2—f4 | Dg5—e7 |
| 11. Sg1—f3 | Lc8—d7 |
| 12. Dd1—d2 | 0—0 |

Sikrere var c5—c4, hvorved den hvite løper ikke faar anledning til at besætte diagonalen b1—h7. Men helt bortset fra en saadan fare er rokaden i denne

Stilling efter sorts 16de trekk.



stilling forhastet. Med træk som c5—c4 eller ogsaa Ta8—c8 burde sort avvente spillets videre udvikling.

- | | |
|------------|-------|
| 13. Lf1—d3 | c5—c4 |
| 14. Ld3—c2 | b7—b5 |
| 15. 0—0 | a7—a5 |
| 16. Ta1—e1 | b5—b4 |
| 17. f4—f5! | — |

Med et dobbelt bondeoffer indleder nu hvit en genial mattkombination. At hvit i en saa tilsynelatende enkel stilling overhodet har tanke paa denslags vendinger som fremkommer i partiet er beundringsværdig.

- | | |
|------------|-------|
| 17. — | e6+f5 |
| 18. g3—g4! | f5+g4 |

Paa f5—f4 hadde fulgt g4—g5!

- | | |
|------------|-------|
| 19. Sf3—g5 | g7—g6 |
|------------|-------|

Paa 19. —, h7—h6 følger 20. Sg5—h7 og hvit kan vinde paa flere maater, f. eks. med Sh7—f6† eller med Tf1—f6!

- | | |
|------------|--------|
| 20. Tf1—f6 | Kg8—g7 |
| 21. Te1—f1 | Ld7—e8 |

Paa Le6 hadde fulgt 22. S+e6, f+e; 23. Dd2—g5!

- | | |
|-------------|--------|
| 22. Dd2—f4 | Se6—d8 |
| 23. e5—e6! | Ta8—a6 |
| 24. Df4—e5! | Kg7—h6 |

Det eneste træk, ti paa Kg8 vinder e6+f7 dronningen.

- | | |
|--------------|--------|
| 25. Tf1—f5! | f7+e6 |
| 26. Sg5—f7† | De7+f7 |
| 27. Tf5—h5†! | Kh6—g7 |
| 28. Tf6+g6 | Matt |

(St. Petersburg Zeitung.)

Parti nr. 168. Fransk parti

spillet i den internationale mesterturnering i Berlin 11. decbr. 1920.

R. Réti.

Dr. Tartakower.

- | | |
|------------|--------|
| 1. e2—e4 | e7—e6 |
| 2. d2—d4 | d7—d5 |
| 3. Sb1—c3 | Sg8—f6 |
| 4. Le1—g5 | d5+e4 |
| 5. Sc3+e4 | Sb8—d7 |
| 6. Sg1—f3 | Lf8—e7 |
| 7. Se4+f6† | Le7+f6 |
| 8. Lg5—e3 | 0—0 |
| 9. Lf1—d3 | Tf8—e8 |
| 10. c2—c3 | e6—e5 |

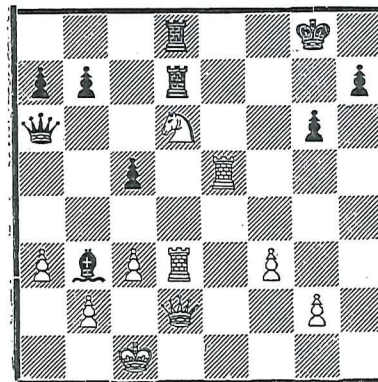
Sort opnaar ingen fordel ved e—linjens aapning. Bedre var sandsynligvis c7—c5.

- | | |
|------------|-------|
| 11. Dd1—c2 | g7—g6 |
| 12. 0—0—0 | — |

Ogsaa h2—h4 ser loventede ut.

- | | |
|------------|---------|
| 12. — | e5+d4 |
| 13. Le3+d4 | Lf6+d4 |
| 14. Sf3+d4 | Sd7—e5 |
| 15. h2—h4 | Se5+d3† |
| 16. Td1+d3 | c7—c5 |
| 17. Sd4—b5 | Dd8—a5 |
| 18. Sb5—d6 | Te8—e7 |
| 19. a2—a3 | Lc8—g4 |
| 20. f2—f3 | Lg4—e6 |

Stilling efter sorts 25de trekk.



- | | |
|----------------------------|----------------------|
| 21. Dc2—d2 | — |
| Truer Dh6 samt Se4. | |
| 21. — | Da5—a6! |
| 22. h4—h5 | Tc7—d7 |
| Hvis Td8 saa 23. h+g, f+g; | |
| 24. Te1! | med truselen Td3—e3. |
| 23. h5+g6 | f7+g6 |
| 24. Th1—e1 | Le6—b3 |
| 25. Te1—e5! | — |

Dette utmerkede træk til-sikter et officersoffer.

- | | |
|-------------|---------|
| 25. — | Ta8—d8 |
| 26. Dd2—e3! | Da6+d3? |

Dette træk skyldes en feilberegning som det snart viser sig. Sort har imidlertid ikke længer noget helt tilfredsstillende forsvar. 26. —, T+d6 kan ikke spilles p. g. a. 27. Te8†, T+e8; 28. D+e8†, Kg7; 29. De7† o. s. v. Saaledes har da sort kun at spille 26. —, Lf7. Herpaa følger: 27. S+f7, T+d3; (hvis 27. —, K+f7 saa 28. Df4†, Kg7; 29. Te8; 30. T+d7†, Kh8; 31. Te7 og hvit vinder) 28. Te8†, T+e8, 29. D+e8†, Kg7; 30. Se5!, Dd6 (bedst!); 31. Df7†, Kh6; 32. S+d3, D+d3; 33. Df8†, samt D+c5† og hvit har med en bonde mer gevinstchancer. En meget dyp kombination.

27. Te5—e8† Kg8—g7
Efter 27. —, T+e8; 28. D+e8†, Kg7; 29. D+d7, Kh6 eller h8 gaar dronningen tapt efter Sf7†. Dette oversaa sort da han spilte D+d3.

- | | |
|---|--------|
| 28. De3+d3 | Td7+d6 |
| 29. Te8+d8 | Td6+d3 |
| 30. Td8+d3 og sort opgav efter faa træk det haapløse parti. | |

(Deutsche Schachzeitung).

Parti nr. 169. Skandinavisk parti

spillet i høstturneringen i Christiania Schakselskab 15/12 1920.

H. G. Hansen. Jac. A. Brekke.

1. e2—e4 d7—d5
 2. e4+d5 Dd8+d5
 3. Sb1—c3 Dd5—a5
 4. Lf1—c4 Sg8—f6
 5. d2—d3 c7—c6

Bedreer Sb8—c6. Hvis derpaa 6. Ld2 følger De5 †.

6. Dd1—e2 Lc8—f5
 7. Sg1—f3 e7—e6
 8. Lc1—d2 Da5—c7
 9. 0—0—0 Lf8—d6
 10. Sf3—d4 0—0

Sort har intet andet valg, ti paa f. eks. Lg6 følger 11. L+e6!

11. h2—h3 b7—5

Mot det truende angreb paa sorts kongefløi forsøger han som kompensation at sætte et motangreb igang mot den hvite kongestilling.

12. Lc4—b3 a7—a5
 13. a2—a4 b5—b4?

Sort maatte heller forsøke de chancer der bød sig efter b5+a4 eller Sb8—d7. Med teksttrækket opnaar han intet.

14. Sc3—b1 Sb8—d7
 15. Ld2—e3

Bedre var straks at fortsætte angrepet med g2—g4. Det lille pusterum sort faar kommer nu godt med.

15. — — Lf5—g6
 16. Sb1—d2 Sd7—c5
 17. g2—g4 e6—e5
 18. Sd4—f5 Sf6—d5

Sterkt i betragtning kom S+b3.

19. Sf5+d6 Dc7+d6
 20. Le3+c5 Dd6+c5
 21. Sd2—c4 Tf8—e8

Langt bedre var Ta8—e8. Ogsaa f7—f6 var at foretrække.

22. Td1—e1 f7—f6

23. De2—f3 Lg6—f6
 24. g4—g5? Sd5—b6!
 25. g5+f6 Sb6+c4
 26. d3+c4 Te8—e6
 27. Th1—g1 g7—g6
 28. Te1—d1 Ta8—f8
 29. Df3—f5 Te6—d6?

Et feiltræk, som avgjør partiet til hvits fordel. Rigtig var Kh8. Hvis derpaa 30. Df3 saa e5—e4

30. Td1+d6 Dc5+d6
 31. c4—c5! Kg8—h8

Paa 31. — —, D+c5 følger 32. T+g6†! med matt i faa træk.

32. Df5—g5 — —

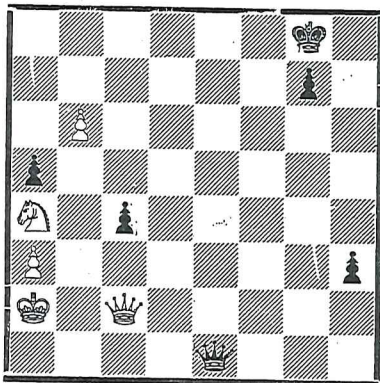
Langt sterkere var c5+d6, ti efter g6+f5 er sort fortaapt efter 33. d6—d7!

32. — — Dd6—c7
 33. Tg1—d1 Lf7+b3
 34. c2+b3 Dc7 f7

Hvit truer med Td6 at vinde e-bonden men efter teksttrækket fremtvinger hvit dronningbytte og dermed er partiets utfald avgjort.

35. Td1—d6 hvorefter sort opgav efter faa træk.

Partislutning nr. 13.



Foranstaaende stilling fremkom efter sorts 54de træk i et parti spillet mellem Capablanca (hvit) og Janowski (sort) i turneringen i San Sebastian 1911. Capablanca har indtatt partiet i sin ifjor utkomne bok „My Chess Career“ og udtaler der om det nu følgende slutspil at det kanske er det fineste i sit slags som nogensinde er spillet over brettet, men at det av en eller anden ukjendt grund ikke er blit tilstrækkelig paaagtet. Det er et mesterverk som han er meget stolt av, sier han og som maa studeres meget omhyggelig.

55. b6—b7 Se5—d7
 56. Sa4—c5

Et overordentlig viktig træk. Ved første øiekast ser det ut som om Sb6 er bedre, men et nærmere studium vil vise at saa ikke er tilfældet.

56. — — Sd7—b8
 57. Dc2+c4† Kg8—h8
 58. Sc5—e4

Man ser nu hvor vakkert hvits 56de træk var. Sort har

ingen schak med dronningen, heller ikke kan bonden h3 avancere, fordi hvit da med en kombination av schakker truer med at vinde dronningen eller opnaa en stilling tilsvarende til den som tilslut opkommer i partiet.

58. — — Kh8—h7
 59. Dc4—d3 g7—g6

Paa 59. —, Dh4 følger 60. Sg5†, Kh6; 61. Sf7†, Kh5; 62. Df5†, g5; 63. Se5 og vinder.

60. Dd3+h3† Kh7—g7
 61. Dh3—f3 De1—c1

Fortvilelse. Sorts dronning er unyttig paa e1 og hvit truer hele tiden at trænge ind i spillet med en række schakker som kommer til at bli skjæbnsvangre. Sort gjør derfor et siste forsøk og truer med evig schak ved første givne anledning.

62. Df3—f6† Kg7—h7
 63. Df6—f7† Kh7—h6
 64. Df7—f8† Kh6—h5
 65. Df8—h8† Kh5—g4
 66. Dh8—c8† Opgit.

Schaknyt.

Christiania Schakselskabs

høstturnering avsluttedes 12te januar. Resultatet inden de forskjellige klasser blev:

Mesterskapsklassen:

1ste pr. Jac. A. Brekke, 2den pr. T. Aalheim. 3dje pr. J. Lilja 4de og 5te deltes av H. G. Hansen og Leif Lund.

1ste klasse:

1ste pr. A. Syversen, 2den og 3dje deltes av Tr. Holst og O. Hovind, 4de pr. Dr. K. Haasted.

2den klasse:

1ste, 2den og 3dje pr. deltes av H. Bahr, V. Haasted og R. Hel-sing, 4de pr. Otto R. Rød.

3dje klasse:

1ste pr. Th. Nystrøm, 2den pr. Frank Stray, 3dje pr. Wæger Lie, 4de, 5te og 6te pr. deltes av V. Aarøe, H. A. Andresen og S. Christoffersen.

Matcherne om klubbmesterskapet for 1921 som derefter tok sin begyndelse bragte som resultat:

Mesterskapsklassen:	T. Aalheim.
1ste klasse:	A. Syversen.
2den klasse:	V. Haasted.
3dje klasse:	Hj. Nystrøm.

Bergens Schakklub – Christiania Schakselskab

utkjæmpet 29. januar en match pr. telefon. Der spilledes 2 partier, som begge blev vundet av Christiania Schakselskab.

Schakmester H. Salwe †.

I en alder av ca. 60 aar er schakmester Salwe avgaet ved døden i Lodz november f. a. Han deltok i tidsrummet 1906 – 1912 i talrige internationale turneringer og opnaadde altid bemerkelsesverdige resultater. Mot Tschigorin utkjæmpet han i 1906 en match, som han vistnok tapte, men dog med ære, idet han vandt 5 partier, 3 remis og 7 tap.

Schakmester Leo Forgacz †.

Fra Budapest kommer den sørgelige meddelelse at schakmester Forgacz under blodige optøier for nogen tid er myrdet.

Forgacz tidligere kjendt under navn *Fleischmann* blev kun 42 aar gammel. Allerede i 1902 vandt han sine første laurbær som schakspiller, idet han i Hannover dette aar blev seierherre i hovedturnering B. Fra da indtil 1910 deltok han i flere internationale turneringer og beviste at han maatte regnes som mester av første rang. I Nürnberg 1906 delte han med Schlechter 3dje og 4de pris og i Ostende 1907 fik han 5te pr. I San Sebastian 1912 deltok han for sidste gang. Han maatte da under turneringen trække sig tilbake grundet sygdom. Et av schakhistoriens vakreste partier blev av Forgacz vundet mot Tartakower i St. Petersburg 1909. Parti nr. 167 i dette hefte.

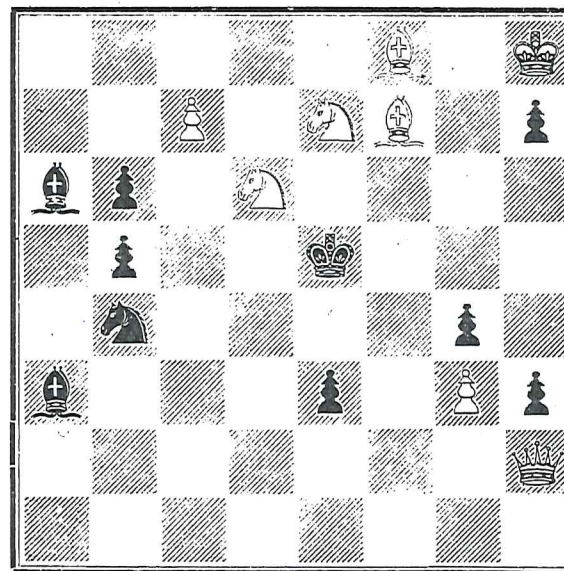
Rettelser.

I parti nr. 132 (T. Aalheim – O. Nilsson) er desværre faldt ut en note efter hvits 27de træk saalydende: „Hvit overser at han med Lg6–f5† kan sætte matt i 4 træk.“

I parti nr. 127 (K. Geelmuyden – Bj. Jensen) er p. g. a. feilskrift i det til redaktionen indleverte notat, fremkommen en beklagelig glosering. Efter 23. Sg5–e6 spilte sort Kf8–g8, og ikke Kf8–e8, hvilket ogsaa er mer forstaaelig. Den efter hvits 24de træk anførte note bortfalder da selvfølgelig.

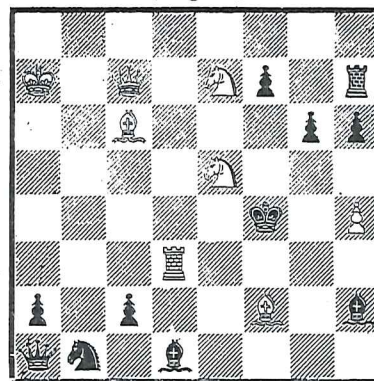
Opgaver.

234. Fr. Lindgren, Stockholm.
(Korrektur.)



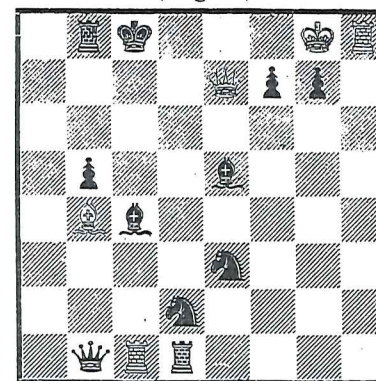
Matt i 3 træk.

235. Kr. Nielsen, Hamar.
(Original.)



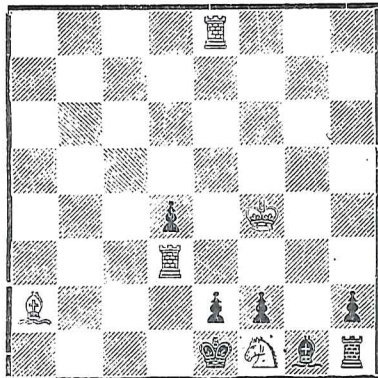
Matt i 2 træk.

236. Th. C. Henriksen, Fredriksstad.
(Original.)



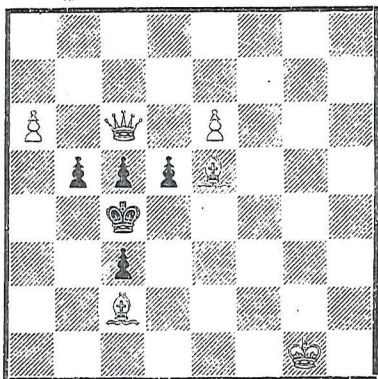
Matt i 2 træk.

237. *F. M. Godager*, Hamar.
(Original.)



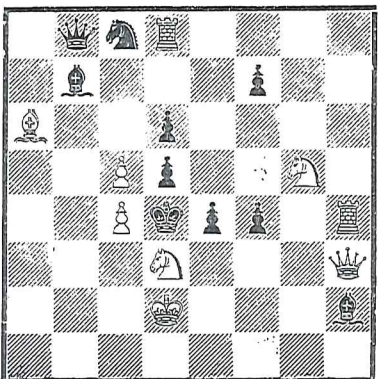
Matt i 3 træk.

239. *Konrad Erlin*.
(„Deutsche Schachz.“ 1919.)



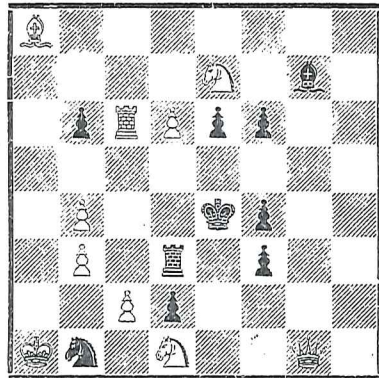
Matt i 3 træk.

241. *A. C. White*.
(„Good Companion“ 1920)



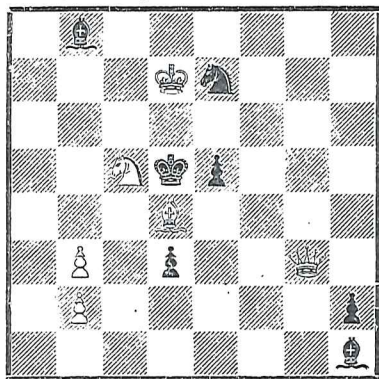
Matt i 2 træk.

238. *A. Ellermann*, Buenos Ayres.
(1. pr. „Westminster Gaz.“ 1918.)



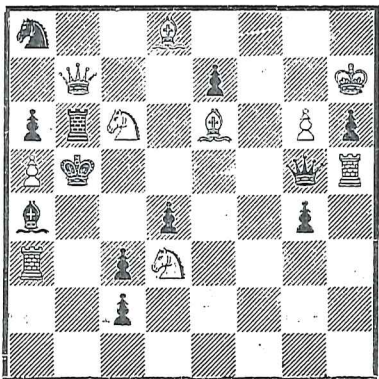
Matt i 3 træk.

240. *J. Cauversen*.
(Nederl. problemturn. 1918.)



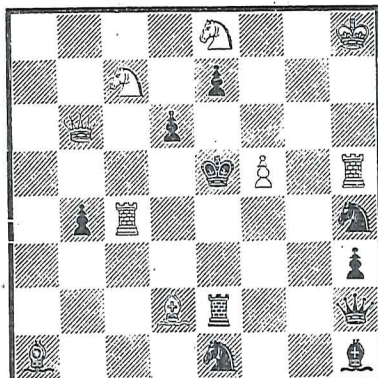
Matt i 3 træk.

242. *J. Donyeman*.
(Nederl. problemturn. 1912.)



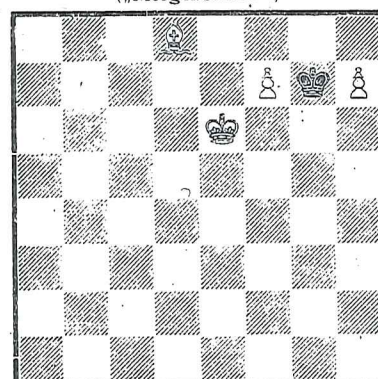
Matt i 2 træk.

243. *A. Charlick*.
(„B. C. M.“ 1911.)



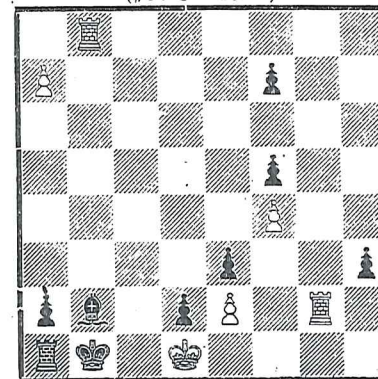
Matt i 2 træk.

245. *M. Svendsen*, Rjukan
(„Morgenbladet“.)



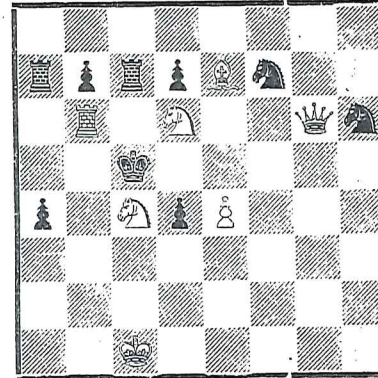
Matt i 2 træk.

247. *W. Wetzel*.
(„D. S.“ 1921.)



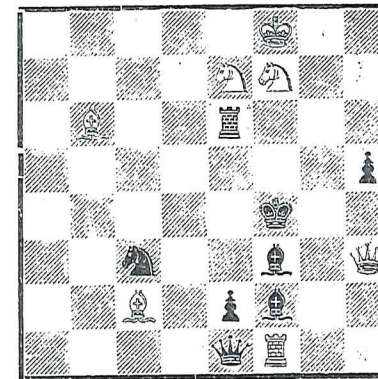
Matt i 4 træk.

244. *K. Grabowski*
(„Typodnik illustrowany“ 1912.)



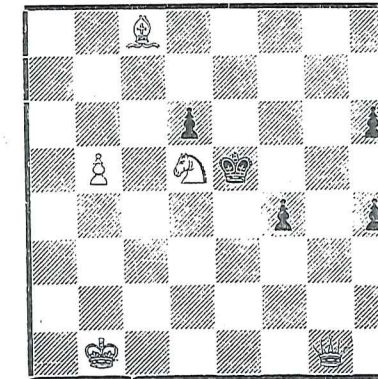
Matt i 2 træk.

246. *G. Guidelli*.
(„Hampshire Post“ 1920.)



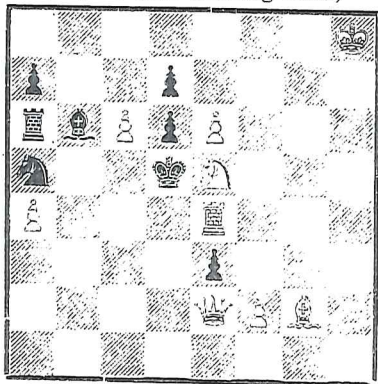
Matt i 2 træk.

248. *F. Michéls*.
(„Essener Anzeiger“ 1920.)



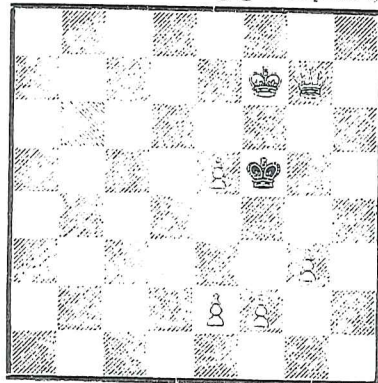
Matt i 3 træk.

249. *T. King-Parks*
(2. pr. 1 Irske turnering 1911.)



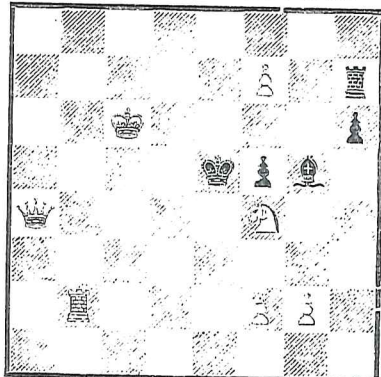
Matt i 2 træk.

250. *V. Cisar*
(„Hampstead and Highgate Express“.)



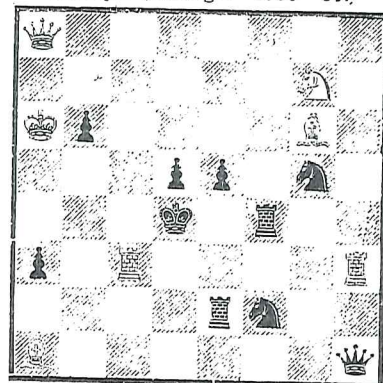
Matt i 3 træk.

251. *B. Semrad*
(1ste pr. Pravo Lidu-turn. 1910)



Matt i 2 træk.

252. *Murray Marble*
(1ste pr. „Strategie“ 1908—09.)



Matt i 2 træk.

Brevkasse:

Fr. L. (Sthm.). Bedste tak; desværre er tilægnelsesopgaven biløselig ved 1. e2—e4; men forhaabentlig kan den korrigeres. — Kr. N. (Hamar); Th. C. H. (Fr.stad); F. M. G. (Hamar); T. F. (South Georgia), takkes for sendte bidrag; J. R. S. (Moss), M. S. (Rjukan), nærmere siden; E. S. (Kr.a), tilskrevet vedk., men opgaven virker ikke tilfredsstillende; K. J. V. (Lena); I. B. (Tr.hjem); G. (Kr.a); C. O. (Langesund); G. N. (Skien).

„Good Companion“s løsningsturnering.

Den amerikanske „Good Companion Chess Problem Club“ er en sammenslutning af problemvenner i forskellige lande og tæller ca. 600 medlemmer. Den har specialiseret sig paa 2-trækkere, og foranstalter ofte løsningsturneringer, saaledes bl. a. hvert aar 22de februar (Washingtons fødselsdag) lokale turneringer verden rundt. En saadan blev iaar ogsaa holdt i Chr. schakselskab, hvor 7 af medlemmerne fordypet sig i løsningen af 10 2-trækkere. 1ste pr. vandt H. E. Bahr som løste samtlige opgaver korrekt paa 1 time og 29 minutter; 2den pr. tilfaldt J. A. Brekke.



CIGARETTER

Sirdar	egyptisk	Sirocco	tyrkisk
Redif	—	Sahib	—
Varna	russisk	Lux	—
Onegin	—	Golden Gate	virginia
Habanera	havana	Teddy	—
Bajazzo			