

NORSK SCHAKBLAD

REDAKTION:

JAC. A. BREKKE, TR. AALHEIM,
J. SCHEEL.

MEDARBEIDERE:

A. M. ERICHSEN, H. G. HANSEN,
LEIF F. D. LUND.

UTGIT AV

CHRISTIANIA SCHAKSELSKAB



AARGANG II. 1920.

KRISTIANIA :: JOHANSEN & NIELSENS BOKTRYKKERI

72

72 =

36
24
18

78

15

36
24

60
12

72

for 72



na 75

38
25
12

75

37 1/2
25

62 1/2
12 1/2

75

36
24
12

75

1/2 part = 36
1/3 part = 24
15

75

NORSK SCHAKBLAD

UTGIT AV CHRISTIANIA SCHAKSELSKAB

Utkommer med 12 nummere aarlig. Abonnement kan tegnes ved enhver postanstalt i Norge, Sverige og Danmark. Kr. 8,00 pr. aargang.

Nr. 9-10.

September-Oktober 1920.

2. aarg.

Richard Réti.



Efter Réti's glimrende seier i Göteborg blev meddelelsen om at han av Christiania Schakselskab var engageret til opvisning i simultan- og blindspil mottat med stor tilfredshet. Med Spielmann's besøk i frisk erindring var det med stor forventning vort schakpublikum imøtesaa seierherren fra Göteborg og samtidig nutidens mest fremragende blindspiller.

Omend Réti's navn vil være vore læsere bekjendt, vil et litet overblik over hans schakløpebane allikevel ha interesse. Réti er født 1890 i Wien. Allerede i 1908 finder vi hans navn blandt de i Wienerturneringen deltagende 20 mestre. Hans resultat, $1\frac{1}{2}$ points, skulde tyde paa at han endnu var for ung i en saavidt krævende styrkeprøve. I San Remo 1911 delte han sammen med Gunsberg 6te og 7de præmie. Allerede paa dette tidspunkt hadde han gjort sig bemerket som en særdeles dygtig blindspiller. Den 21de mars 1908 spilte han nemlig i Györ (Raab) 6 blindpartier mot sterke motstandere med resultat 3 vundne, 1 tap og 2 remis. I 1912 deltok han i gambitturneringen i Abbazia og delte sammen med E. Cohn 3dje og 4de præmie. I Trebitsch-jubilæumsturneringen

i Wien 1913 opnaar han 3dje præmie efter Spielmann og Tartakower. Han var da den yngste av deltagerne, men var dog den eneste der beseiret Spielmann. I Budapesterturneringen samme aar kom han ikke op i præmierækken, mens han i den derpaa følgende ungarske forbundsturnering i Debreczin delte 2den og 3dje præmie. I den i november samme aar arrangerte Leopold Trebitsch turnering opnaar han 4de præmie. I 1914 deltar han i gambitturneringen i Wien og opnaar 6te præmie. Samme aar deltok han i den paa grund av krigen avbrudte Mannheimer-turnering. Sammen med Marshall og Breyer stod han da godt placert med 7 points, mens Alechin hadde 9 1/2, Vidmar 8 1/2 og Spielmann 8. Der gjenstod 6 partier. Som bekjendt blev der under krigen ingen betydelige turneringer avholdt. Den 6te Trebitsch-turnering i Wien fandt dog sted, og her deltar igjen Réti, og deler med Spielmann 3dje og 4de præmie. Likeledes avholdtes den 7de Trebitschturnering i 1915 og her tilkjæmpet Réti sig 2den præmie. I 1918 kom Rétis gjennombrud, idet hans glimrende resultat i Kaschauerturneringen med et slag bragte ham op i rækken blandt de største nulevende mestre. Han erobret her 1ste præmie med 9 vundne og 2 remispartier. I juli 1920 avholdtes i Wien en mindre turnering. Ogsaa her tilkjæmpet Réti sig 1ste præmie.

Som før nævnt hadde Réti allerede i en ung alder røbet særlige anlæg som blindspiller. I juni 1919 spilte han i München 10 partier blindt. Efter 4 1/2 times kamp hadde han vundet 8, kun tap 1, mens 1 blev remis. I Haag samme maaned 10 partier hvorav han vandt 6 mens 4 blev remis. Hans største bedrift som blindspiller er dog den sensationelle blindspilforestilling han avholdt i Harlem 6te august 1919. Mot ikke mindre end 24 motstandere stilte han op til kamp. Efter 7 1/2 time var slutresultatet 12 vundne, 9 remis og 3 tap.

Efter Göteborgturneringen gjestet som nævnt Réti Kristiania. Hans tid var desværre saa optat at hans paatænkte turné til andre norske byer maatte indstilles. Den 26de august fandt hans første simultanforestilling sted i Idrættens hus hvor der blev spilt 26 partier. Resultat: 17 vundne, 5 remis og 4 tap. Dagen efter spilte han i Christiania Schakselskab 20 partier hvorav han vandt 14, 3 remis og tapte 3. Den 28de spilte han i Nord-Norge 27 partier med resultat: 18 vundne, 4 remis og 5 tap. Den 30te fandt den med stor forventning imøtesede blindspilforestilling sted i Nord-Norge. Mot 10 sterke spillere fra Christiania Schakselskab tok mesteren kampen op. Efter ca. 3 timers spil tok han en pause, hvorefter han, før han igjen paabegyndte spillet, gjengav stillingen i samtlige partier, en præstation som blev mottat med stormende bifald av de tilstedeværende. Slutresultatet efter ca. 6 1/2 times spil blev: 4 vundne, 3 remis og 3 tap. Den 31te spilte han i selskapets lokaler 3 partier samtidig mot konsulterende motstandere og vandt samtlige. Den 1ste september spilte han simultanpartier sammesteds mot 14 motstandere. Resultat: 9 vundne, 1 remis og

4 tap. Den 3dje september gjestet han Arbeidernes Schakkklub Odin, og spilte 33 simultanpartier, hvorav han vandt 24, tapte 6, mens 3 blev remis. Dette var avslutningen paa mesterens besøk.

Det var for Kristiania schakspillere en oplevelse at stifte bekjendtskap med denne fremragende mester, og forhaabentlig vil man senere atter faa den glæde at hilse ham velkommen igjen.

Richard Réti er en spiller av Capablancas stil. Aapningsteorien kjender han ut og ind og saavel midtspillet som slutspillet behandler han med fuldendt virtuositet og uhyre sikkerhet. Dette er faktorer som i enhver turnering vil sikre ham god placering.

Partier.

Parti nr. 134. Dronningbondespil.

Spillet under Rétis simultanforestilling den 29de august 1920 i Kristiania.

- | | |
|---|------------------|
| R. Réti | G. Christiansen. |
| 1. d2—d4 | d7—d5 |
| 2. Sb1—c3 | — — |
| En usedvanlig fortsættelse. | |
| 2. — — | c7—c6 |
| Bilguer anbefaler 2. —, c5, hvorefter hvit med 3. e4 kan spille Albins gambit i forhaand med et træk forut. Efter teksttrækket gaar partiet over i Caro-Kann. | |
| 6. e2—e4 | d5+e4 |
| 4. Sc3+e4 | Lc8—f5 |
| 5. Se4—g3 | Lf5—g6 |
| 6. Sg1—f3 | Sb8—d7 |
| 7. Lf1—d3 | Sg8—f6 |
| 8. 0—0 | e7—e6 |
| 9. c2—c4 | Lf8—e7 |
| 10. Tf1—e1 | 0—0 |
| 11. Ld3+g6 | h7+g6 |
| 12. Sf3—g5 | Sf6—h7 |
| 13. Sg5—e4 | Sd7—f6 |
| 14. Lc1—e3 | Sf6—d7 |
| Formodentlig i den hensigt at spille f5 efterfulgt av f4. | |
| 15. Dd1—e2 | g6—g5 |
| Hvorfor ikke 15. —, f5? | |

Efter 16. Sc3, f4; 17. L+f4, T+f4; 18. D+e6, Tf7; 19. D+g6 faar hvit rigtignok 3 bønder for officeren, men det er her sikkert ikke tilstrækkelig.

16. f2—f4 g5+f4
 17. Le3+f4 g7—g5?

Denne blottelse er som det snart viser sig meget betænkelig.

18. Lf4—d6 Tf8—e8
 19. c4—c5 Le7—f6
 20. Sg3—h5! Lf6—h8

20. —, L+d4 var risikabelt. Hvit forsterker nu træk for træk angrepet, som snart blir uimotstaelig.

21. De2—d3 e6—e5
 22. Te1—f1 — —

Hvis nu 22. —, e+d4 vinder hvit elegant med 23. T+f7! f. eks. 23. —, K+f7; 24. Tf1†, S eller Lf6, 25. Se+f6 efterfulgt av 26. Dh7†.

22. — — Sd7—f8
 23. Se4—g3 Dd8—d7

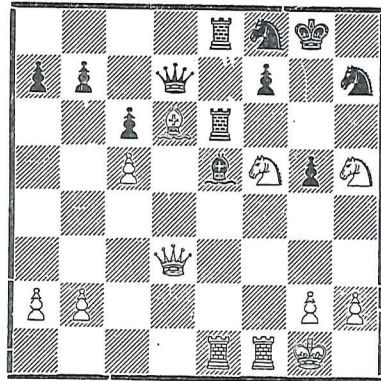
Sort har heller ikke nu tid til at slaa d-bonden, for der

følger 24. Sf5, Te6; 25, Tae1,
o. s. v.

24. Sg3—f5 Te8—e6
25. d4+e5 Lh8+e5
26. Ta1—e1 Ta8—e8
Heller ikke andre træk
hjælper. Der følger nu en flot
afslutning.

27. Te1+e5! Te6+e5
28. Sf5—h6† Kg8—h8
29. Sh6+f7† Kh8—g8
30. Sf7+e5 Te8+e5
31. Tf1+f8† Sh7+f8
32. Sh5—f6† Opgit.
(Noter av Leif Lund.)

Stilling efter sorts 26de træk.



Parti nr. 135. Uregelmæssig aapning.

Spillet under Rétis simultanforestilling 26de august 1920
i Kristiania.

Th. Olafsen. R. Réti.
1. d2—d4 d7—d6
2. e2—e4 Sb8—d7
3. Sg1—f3 c7—c6
4. Lf1—c4 Sg8—f6
5. Sb1—c3 b7—b5
Ikke 5. —, e5 paa grund
av 6. d+e5, d+e5; 7. Sg5.
6. Lc4—d3 a7—a6
7. 0—0 e7—e5
8. Tf1—e1 — —
Naturligere synes straks Se2.
8. — — Lf8—e7
9. Sc3—e2 0—0
10. c2—c3 c6—c5
11. Se2—g3 c5+d4
12. c3+d4 e5+d4
13. Sf3+d4 Sd7—e5
14. Sg3—f5 Tf8—e8
15. f2—f4 — —
Fører efter sorts følgende
træk til interessante forviklinger.
15. — — Dd8—b6!
16. f4+e5? — —

Feilagtig. Med 16. Le3,
Seg4; 17. Sc2, S+e3; 18. Sf+
e3 synes hvid at kunne forsvare
sig.

16. — — d6+e5
17. Lc1—e3 e5+d4
18. Le3+d4? — —

Hvit kan ikke slaa bonden
men maatte forsøke med tap av
en bonde at holde spillet gaaende,
hvad der dog bød smaa chanser.
Efter teksttrækket forserer sort
gevinsten paa ganske enkelt vis.

18. — — Le7—c5
19. Ld4+c5 Db6+c5†
20. Kg1—h1 — —
Heller ikke 20. Kf1 hjælper.
20. — — Lc8+f5
21. e4+f5 Te8+e1†
22. Dd1+e1 Sf6—g4

og hvid gav op, da officerstap
ikke kan undgaaes.

(Noter av Leif Lund.)

Parti nr. 136. Firspringerspil.

Spillet 28de august 1920 ved simultanforestillingen i „Nord-Norge“.
Réti spillet samtidig 27 partier.

Jac. A. Brekke. R. Réti.
1. e2—e4 e7—e5
2. Sg1—f3 Sb8—c6
3. Sb1—c3 Sg8—f6
4. Lf1—b5 Sc6—d4
5. Sf3+d4 e5+d4
6. e4—e5 d4+c3
7. e5+f6 Dd8+f6

Hvis c3+d2, saa 8. L+d2,
D+f6; 9. 0—0, Le7; 10. Lc3,
Dg5; 11. Te1 med sterkt angrep
for hvid. Hvis nemlig 11. —,
D+b5 saa 12. L+g7, Tg8; 13.
Dd4 med trussel T+e7 og matt
i faa træk.

8. d2+c3 c7—c6
9. Lb5—d3 d7—d5
10. Lc1—e3 Lf8—d6
11. Dd1—h5 — —

I betragtning kom ogsaa
Dd2 efterfulgt av 0—0—0.

11. — — Df6—e5
12. Dh5—f3 Ld6—c5
13. 0—0 Lc6+e3
14. Ta1—e1 — —

Bedre hadde hvid benyttet
f-taarnet.

14. — — Lc8—e6
15. Te1+e3 De5—g5
16. Df3—e2 0—0—0
17. b2—b4 d5—d4
18. Te3—e5 Dg5—f6
19. c3—c4 Th8—e8
20. Tf1—e1 Le6—d7
21. Te5+e8 Td8+e8
22. Dc2—d2 Te8—e6?

Sort burde byttet taarn,
hvorefter partiet hadde antat
en remisagtig karakter.

23. a2—a4 Df6—h6
24. Dd2—d1 Dh6—f4
25. b4—b5 Df4—d6
26. Dd1—d2 Dd6—e7

Nu har sort med tempotap
opnaadd hvad allerede i 23de
træk var ham tilbudt.

27. Te1—a1! — —

Nu begynder hvits angrep
at anta fastere former.

27. — — c6—c5?

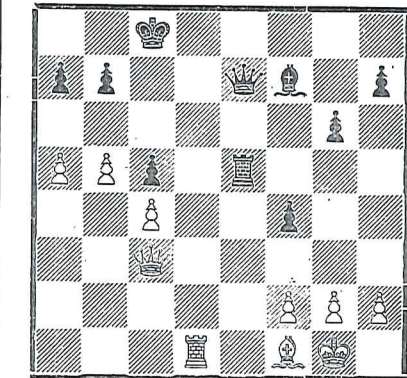
Er ikke bra. Dc5 forhindrer
for en tid de hvite bønders frem-
marsch.

28. a4—a5 g7—g6
29. Kg1—f1 f7—f5
30. Ld3—e2 Te6—e5
31. Ta1—d1 Ld7—e6
32. Kf1—g1 Le6—f7
33. Le2—d3 De7—e8
34. c2—c3 De8—d8
35. c3+d4 Dd8+d4

Slaar c-bonden blir den
senere neppe til at holde.

36. Dd2—c2 Dd4—d6
37. Ld3—f1 Dd6—e7
38. Dc2—c3 f5—f4

Stilling efter sorts 38te træk.



39. g2—g3! — —

Hermed burde partiet være
vundet for hvid.

39. — — Te5—e4

40. Lf1—g2? — —
 Rent slurv. Hvit hadde her planlagt følgende fortsættelse:
 40. b5—b6!, Kb8 (hvis a7+b6 saa a5+b6 og Da3 eller a1);
 41. Lg2, T+c4?; 42. De5†! og vinder. I farten undlater han det vigtige 1ste træk i kombinationen.

40. — — Te4+c4
 41. Lg2—h3† Kc8—c7
 42. Dc3—h8 Lf7—e8
 43. Dh8—g8 Tc4—e4
 44. b5—b6† a7+b6
 45. a5+b6† Kc7+b6
 46. Dg8—b3† Kb6—a7
 Opgit.

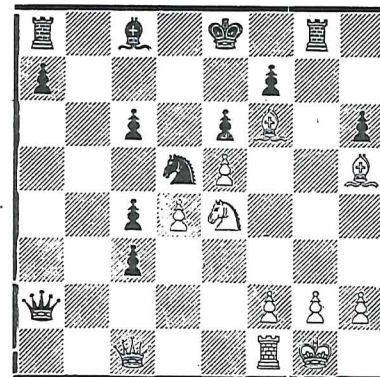
Parti nr. 137. Dronningbondespil.

Spillet i Kristiania 28de august 1920 under Réti's simultanforestilling.

Leif Lund. R. Réti.
 1. d2—d4 d7—d5
 2. Sg1—f3 Sg8—f6
 3. c2—c4 e7—e6
 4. Sb1—c3 c7—c6
 5. Lc1—g5 — —
 I betragtning kommer 5. e3.
 5. — — h7—h6
 Med 5. —, d+c4; 6. e4, b5; 7. e5, h6; 8. Lh4, g5; 9. S+g5 opkommer samme stilling som i partiet.
 6. Lg5—h4 — —
 Bedre er 6. L+f6.
 6. — — d5+c4
 7. e2—e4 b7—b5
 Bedre er 7. —, g5, 8. Lg3,
 b5.
 8. e4—e5 g7—g5
 9. Sf3+g5 Sf6—d5
 10. Sg5—f3 Dd8—a5
 11. Dd1—d2 Lf8—b4
 12. Ta1—c1 Sb8—d7
 Paa 12. —, Tg8 følger 13. Le2, T+g2? 14. Lg3.
 13. Lf1—e2 Sd7—b6
 14. Le2—d1 — —
 Sa4 maa hindres.
 14. — — Sd5+c3!
 Sort gjør sig nu til herre over dronningfløien, men det viser sig at fordelene her ikke op-

veier svækkelserne paa kongefløien.
 15. b2+c3 Lb4—a3
 16. Lh4—f6! — —
 Paa 16. Tc2 følger b4 og paa 16. Tb1, Sd5. Hvit bestemmer sig derfor til at ofre kvaliteten for hurtigst mulig at komme til motangrep.
 16. — — La3+c1
 Noget bedre men ikke tilstrækkelig er 16. —, Tg8. Der kan følge 17. 0—0, L+c1, 18. D+c1, Sd5; 19. D+h6 med godt spil for hvit.
 17. Dd2+c1 Th8—g8
 18. Sf3—d2! — —
 Dækker punktet g2, idet eventuelt kan følge Lf3. Springereren kommer nu til e4, hvorfra den dækker bonden c3 samt truer med at gripe ind over f6, d6 eller c5.
 18. — — Sb6—d5
 19. Sd2—e4 b5—b4
 Paa 19. —, T+g2 følger nu 20. D+h6.
 20. Ld1—h5 b4+c3
 21. 0—0 Da5+a2
 22. Lh5+f7†! — —
 Avgjørende.
 22. — — Ke8+f7

Stilling efter sorts 21de træk.



23. Dc1+h6 Da2—a3
 24. Se4—d6† Da3+d6
 25. Dh6—h7† Kf7—e8
 26. e5+d6 Tg8—g4
 Paa 26. —, Tf8 følger 27. Le7.
 27. Dh7—h5† Ke8—f8
 Kd7? 28. Df7†, K+d6; 29. Le5† og matt.
 28. Lf6—e7† Sd5—e7
 29. d6+e7† Kf8—e7
 30. Dh5+g4 Ta8—b8
 31. Dg4—g7† Ke7—d8
 32. h2—h4 c3—c2
 33. Dg7—h8† Opgit.

Parti nr. 138. Dronningbondespil.

Spillet under simultanforestillingen 27de august 1920.

Réti spilte samtidig 20 partier.

Jac. A. Brekke. R. Réti.
 1. d2—d4 Sg8—f6
 2. c2—c4 e7—e5
 Det saakaldte Budapestersforsvar.
 3. d4+e5 Sf6—g4
 4. Sg1—f3 — —
 Denne fortsættelse samt Lc1—f4 er den bedste gjendrivelse av denne variant i dronningbondespil. Forsøker hvit med 4. f2—f4 at beholde den vundne bonde følger Lf8—c5; 5. Sg1—h3, S+h2!; 6. T+h2, Dh4† med overvældende angrep for sort.
 4. — — Lf8—c5
 5. e2—e3 Sb8—c6
 6. Lf1—e2 Sg4+e5
 7. Sb1—d2 d7—d6
 I betragtning kom d7—d5.
 8. 0—0 0—0
 9. Sd2—e4 Lc5—b6
 10. Se4—g3 Lc8—e6
 11. b2—b3 a7—a5
 Bedre var De7 etterfulgt av Ta8—d8.
 12. Lc1—b2 a5—a4

13. Sf3—d4 d6—d5
 Et feiltræk som skaffer hvit avgjørende positionsfordel. Bedre var Tf8—e8. Hvis derpaa 14. f2—f4 saa S+d4; 15. e3+d4, Se5—c6; 16. Kh1, Ld7.
 14. f2—f4 Sc6+d4
 Tvungent, da springeren paa e5 ingen retrætplads har, men hvits bondecentrum lammer nu helt det sorte spil.
 15. e3+d4 Se5—c6
 16. f4—f5 a4—a3
 17. Lb2—c3 Le6—c8
 18. Kg1—h1 f7—f6
 Der truedes med f5—f6.
 19. c4+d5 Sc6—e7
 20. Le2—c4 Se7+d5
 21. Tf1—f4 Kg8—h8
 22. Tf4—h4 c7—c6
 23. Dd1—h5 h7—h6
 24. Lc3—d2 Dd8—e8
 25. Dh5—f3 Sd5—e7
 26. Ta1—e1 De8—d8
 27. Ld2+h6! Opgit.
 Paa g7+h6 følger nemlig 28. T+h6, Kg7; 29. T+e7†, D+e7; 30. Dg4† med matt i næstetræk.

Parti nr. 139. Kongegambit.

Spillet ved Réti's simultanforestilling 3dje september 1920.

R. Réti.	Storm Herseht.	efter hvid uten vanskelighet be-
1. e2—e4	e7—e5	holder merbonden.
2. f2—f4	e5+f4	7. — — Ld7—g4
3. Dd1—f3	— —	8. Df3—f2 c6+d5
En fortsættelse som ved		9. Lc4—b5† Sb8—c6
flere leiligheter er dukket frem		10. Sg1—e2 Lf8—d6
igjen i de senere aar og som		11. b2—b3 — —
bl. a. blev anvendt i Göteborg-		Naturligvis for at kunne
turneringer 1920.		rokere langt, men sorts angrep
3. — —	d7—d5	blir nu saa sterkt, at hvid maa
4. e4+d5	Sg8—f6	gi tapt efter overraskendefaa træk.
Lf8—d6 synes at være et		11. — — 0—0
endnu bedre svar.		12. Lc1—b2 Tf8—e8
5. Lf1—b5†	Lc8—d7	13. 0—0—0 d5—d4
6. Sb1—c3	c7—c6	14. Sc3—b1 Sf6—e4
7. Lb5—c4	— —	15. Df2—g1 Ld6—c5!
Ser ganske bra ut, men		16. Td1—f1 Lg4+e2
viser sig at være en avgjørende		17. Lb5+e2 d4—d3
feil; d5+c6 maatte spilles, hvor-		Opgit.

Parti nr. 140. Preussisk parti.

Spillet 26de august 1920 ved en av Réti's simultanforestillinger.

Oscar Hovind.	R. Réti.	14. b2+c3 Sd5—b6
1. e2—e4	e7—e5	15. Sf3—e5! Lg4—h5
2. Sg1—f3	Sb8—c6	16. d3—d4 Sb6+c4
3. Lf1—c4	Sg8—f6	17. Sd2+c4 Lc5—b6
4. Sb1—c3	Lf8—b4	18. f2—f4 Kg8—h8
Her kan ogsaa spilles Sf6+		19. g2—g4 Lh5—g6?
e4, hvorefter hvid bedst svarer		f7—f6 maatte spilles; efter
med 5. Sc3+e4, d7—d5; 6. Lc4		20. g4+h5, f6+e5; 21. Sc4+e5
—d3.		maa hvid allikevel ved korrekt
5. 0—0	d7—d6	spil vinde. Tekstrækket tillater
6. d2—d3	Lc8—g4	en net liten avslutning.
7. Lc1—e3	Sc6—d4	20. f4—f5 f7—f6
8. Le3+d4	e5+d4	21. Se5+g6† h7+g6
9. Sc3—b1	d6—d5	22. Sc4+b6 Opgit.
10. e4+d5	0—0!	Slaaes springeren kan sort
11. c2—c3	Lb4—c5	ikke undgaa matt eller dron-
12. Sb1—d2	Sf6+d5	ningtap.
13. Dd1—b3	d4+c3	

Parti nr. 141. Avbøiet kongegambit.

R. Réti.	H. G. Hansen.	16. Sb1—d2 f7—f6
1. e2—e4	e7—e5	17. Lg5—f4 Tb8—c8
2. f2—f4	Lf8—c5	18. Lf4—d6 Tf8—e8
3. Sg1—f3	d7—d6	19. d4—d5 b7—b5
4. c2—c3	Lc8—g4	20. Te1—e3 Lh5—g6
Her kan ogsaa spilles Sg8		21. Ta1—e1 a7—a5
—f6; 5. f4+e5, d6+e5; 6. Sf3+		22. g2—g4 Sd7—b6
e5, Dd8—e7.		23. Kf2—f3 Te8—d8
5. f4+e5	d6+e5	24. Ld6—h2 b5—b4
6. Dd1—a4†	Dd8—d7	25. a2—a3 Sb6—c4
Koster en bonde og gir		26. Sd2+c4 Tc8+c4
hvit en mægtig stilling i centrum.		27. d5—d6 Lg6—e8
Efter Lg4—d7 som synes at		28. Lh2—f4 Td8—c8
være det sikreste, faar den hvite		29. e4—e5 Le8—c6†
dronning en god plads paa c2.		30. Kf3—g3 g7—g5
7. Lf1—b5!	c7—c6	31. Lf4+g5! f6+g5
8. Sf3+e5	c6+b5	32. e5—e6 b4+c3
9. Se5+d7	Lc5—f2†	33. d6—d7 Tc8—b8
10. Ke1+f2	b5+a4	34. Te3+c3 Tc4+c3
11. Sd7+b8	Ta8+b8	35. b2+c3 Kg8—g7
12. d2—d4	Sg8—f6	36. Te1—d1 Tb8—b2
13. Th1—e1	0—0	En liten „lyn“-straale; Tb2
14. h2—h3	Lg4—h5	—g2 matt kan jo let oversees.
15. Lc1—g5	Sf6—d7	37. h3—h4 Opgit.

Parti nr. 142. Spansk parti.

Spillet ved simultanforestillingen i „Nord-Norge“ 28de august 1920.

Th. Olafsen.	R. Réti.	10. d3—d4 Lc5—b6	
1. e2—e4	e7—e5	11. g2—g4 — —	
2. Sg1—f3	Sb8—c6	Hvit maa søke hindre det	
3. Lf1—b5	Sc6—d4	befriende træk f7—f5, samtidig	
4. Lb5—a4	Lf8—c5	som trækket forbereder en bon-	
5. c2—c3	Sd4+f3	destorm paa den sorte konge-	
6. Dd1+f3	Sg8—e7	stilling.	
7. d2—d3	0—0	11. — — e5+d4	
8. Lc1—g5	— —	12. c3+d4 Kg8—h8	
For at hindre f7—f5.		13. Sb1—c3 c7—c6	
8. — —	f7—f6	14. 0—0—0 Lb6—c7	
Paa h7—h6 følger 9. h2—		15. h2—h4 b7—b5	
h4 og løperen kan ikke godt		16. La4—c2 b4—b4	
slaaes da efter 10. h4+g5 truer		17. Sc3—e2 d6—d5	
saa vel Dh3 som Dh5.		18. h4—h5 — —	
9. Lg5—e3	d7—d6	Skal hindre Sg6.	

18. — — d5+e4?
 19. Df3+e4 f6—f5
 20. De4—d3 a7—a5
 Med trussel La6.
 21. Se2—f4 h7—h6
 Paa 21. —, La6 følger 22. Sf4—g6†, h7+g6; 23. h5+g6†, Kh8—g8; 24. Lc2—b3†, Se7—d5; 25. Th1—h7!, Tf8—e8 (hvis L+D saa Td1—h1 og matt i næste træk); 26. Td1—h1, Kg8—f8; 27. Dd3+f5†, Dd8—f6 (hvis Sf6 saa g4—g5); 28. Th7—h8†, Kf8—e7; 29. Le3—g5.
 Hvis 22. —, Se7+g6 følger 23. h5+g6, h7—h6! (hvis nemlig La6+d3 følger 24. Th1+h7†, Kh8—g8; 25. Td1—h1); 24. Le3+h6, g7+h6?; 25. Th1+h6†, Kh8—g7; 26. Th6—h7†!, Kg7+

g6; 27. g4+f5†, Kg6+h7; 28. Dd3—h3†, Kh7—g7; 29. Td1—g1†, Kg7—f7; 30. Dh3—h7†, Kf7—e8; 31. Tg1—e1. Derimot hadde sort spillet sterkere 24. —, La6+d3. Hvit hadde da været henvist til følgende fortsættelse: 25. Lh6—e3† (bedre end Lg5), Kh8—g8; 26. L+d3 og hvit har store chanser, idet sort vanskelig kan undgaa at ofre tilbake sin dronning.

22. Sf4—g6† Se7+g6
 23. h5+g6 f5—f4?
 En „buk“ som straks tvinger sort til at gi op.
 24. Th1+h6†! Opgit.
 Efter g7+h6; 25. g6—g7† følger matt i faa træk.
 (Noter av Th. O.)

Parti nr. 143. Dronningbondespil.

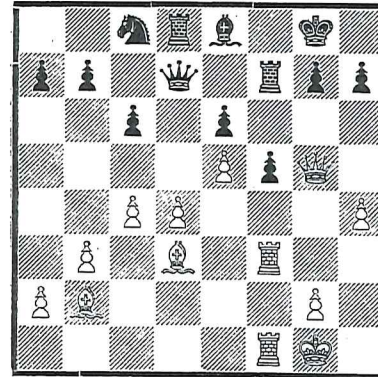
Spillet i Göteborg Schacksällskaps internationale jubilæums-turnering, klasse C, 17de august 1920.

- | | |
|--------------------------------|----------------------------|
| Jac. A. Brekke.
Kristiania. | R. Svanberg.
Stockholm. |
| 1. d2—d4 | d7—d5 |
| 2. Sg1—f3 | Sg8—f6 |
| 3. e2—e3 | e7—e6 |
| 4. Lf1—d3 | Lf8—d6 |
| 5. b2—b3 | Sb8—d7 |
- Her spilles fordelagtigere c7—c5 efterfulgt av Sb8—c6.
 6. Lc1—b2 0—0
 7. 0—0 Sf6—e4
 8. Sb1—d2 f7—f5
 Er ikke bra, da punktet e6 svækkes, men paa anden maate kan Se4 ikke garderes med fordel. Paa Sd7—f6 følger 9. Sf3—e5 efterfulgt av f3.
 9. c2—c4 c7—c6
 Fremdeles var c7—c5 at foretrække.
 10. Sf3—e5 Tf8—f6
 Tempotap i betragtning av

- sorts fortsættelse. L+e5 efterfulgt av Tf7 — og Sf8 var mer konsekvent.
 11. f2—f4 Se4+d2
 Hvad fordel sort ser i dette og efterfølgende avbytte er uforklarlig.
 12. Dd1+d2 Ld6+e5
 13. f4+e5 Tf6—f7
 14. Tf1—f3 Sd7—f8
 15. Ta1—f1 Lc8—d7
 Det nu følgende fremstøt kan sort ikke hindre: Paa f. eks. De7 følger Df2 med samme trussel.
 16. e3—e4! d5+e4
 17. Ld3+e4 Ld7—e8
 18. Le4—d3 Dd8—d7
 19. Dd2—f2 — —
 Hvits stillingsfordel er nu klar og trykket mot den sorte stilling øker for hvert træk.

19. — — Ta8—d8
 20. Df2—g3 Sf8—g6
 21. h2—h4 Sg6—e7
 22. Dg3—g5 Se7—c8

Stilling efter sorts 22de træk.



23. d4—d5! — —
 Dette bondeoffer fremtvinger kvalitetsgevinst og burde ved korrekt fortsættelse ogsaa ført til partiets vinst.
 23. — — c6+d5
 24. c4+d5 Dd7+d5
 Paa e6+d5 følger e5—e6 med vundet spil.
 25. Ld3—c4 Dd5—c5†
 26. Kg1—h2 — —
 Sterkere var Tf3—f2. Der kunde fulgt 26. —, Td5; 27. L+d5, D+d5; 28. Td2, Dc5†; 29. Kh2, hvorefter hvit raskere besætter de aapne linjer med sine taarn.
 26. — — Td8—d5
 Den eneste chance.
 27. Lc4+d5 Dc5+d5
 28. Tf1—f2 — —
 Hvit finder ikke den sterkeste fortsættelse, og hans materielle fordel, kvalitet for bonde, ophæves snart av sorts positionsfordel. Bedre end teksttrækket var Dg5—c1.

28. — — Tf7—d7
 29. Lb2—c3 Sc8—b6
 30. Tf2—d2? — —

Hvit har nu opnaadd sin hensigt, nemlig avbytte av sorts taarn. Dette har dog kostet ham 2 saa vigtige tempi at han ikke lenger kan vinde partiet. Hadde hvit tænkt sig muligheten herav hadde han istedenfor teksttrækket sikkerlig valgt den betydelig chanserikere fortsættelse 30. g2—g4, hvorefter han fremdeles hadde været i fordel.

30. — — Dd5—c6
 31. Td2+d7 Dc6+d7
 32. Dg5—e3 Dd7—e7
 33. De3—d4 Sb6—d5
 34. Lc3—d2 — —

Maa hindre f5—f4. Hvit maa herefter vise den største agtpaagivenhet, ti vinder sort nok en bonde for sin tapte kvalitet er sandsynligvis partiet tapt for hvit.

34. — — h7—h6
 35. g2—g3 Le8—c6
 36. Tf3—f2 — —

Hvit kunde forsøkt D+a7, men frygtet de efter g7—g5 opstaaende komplikationer, som dog senere analyser har vist at falde ut til hvits fordel. Sort hadde dog fordelagtigere fortsat med Sd5—b4.

36. — — a7—a6
 37. Kh2—g1 De7—a3
 38. Ld2—e3 Sd5+e3
 39. Dd4+e3 Da3—b4
 40. Kg1—h2 Db4—a5
 41. Tf2—d2 Da5—b5
 42. De3—e2 Db5—c5
 43. Td2 d1 Dc5—c3
 44. Td1—d3 Dc3—c1
 45. Td3—d1 Dc1—c3

Remis.

Parti nr. 144. Russisk parti.

Spillet i „Norsk Schakforbund“s turnering 1920.

G. Christiansen.	A. Lifeldt.
1. e2—e4	e7—e5
2. Sg1—f3	Sg8—f6
3. d2—d4	Sf6+e4
4. Lf1—d3	d7—d5
5. Sg1—f3	Se4—d6

Bedre Lf8—e7 eller Se4—f6; paa d6 har ikke springeren nogen heldig plads.

6. 0—0	Lf8—e7
7. Sb1—c3	c7—c6
8. f2—f4	0—0
9. Dd1—h5	g7—g6

Bedre var f7—f5 for eventuelt atter at sætte springeren fast paa e4. Et øieblikkelig fremstøt fra hvits side med Tf1—f3 eller g2—g4 er let at parere

10. Dh5—h6	Le7—f6
11. g2—g4	Lf6—g7
12. Dh6—h3	Sb8—d7
13. Sc3—e2	Sd7—f6
14. f4—f5	Sf6—e4
15. Lc1—h6	Lg7+h6

Et avbytte som kun fører til at sorts kongestilling blir svak. Meget bedre var straks g6+f5, f. eks. 16. L+L, K+L; 17. g4+f5, Dg5+ o. s. v. eller 16. g4+f5, L+L; 17. D+L, Lc8+f5.

16. Dh3+h6	g6+f5
17. Se2—f4!	f7—f6

Man ser hvilken god plads den hvite dronning har faat paa h6. Der truedes med Sh5; 18. Se8, g5, efterfulgt av Ld3+e4 og Sf6†.

18. Sf4—h5	Sd6—e8
------------	--------

19. g4+f5!	f6+e5
20. f5—f6	— —

Nu kan ikke sort slaa bonden hverken med taarn eller springer. Paa Tf8+f6 følger 21. Tf1+f6!, Se4+f6; 22. Ta1—f1, og paa Se4+f6 følger 21. Ld3+h7†, Sf6+h7; 22. Dh6—g6† o.s.v.

20. — —	e5+d4
21. Tf1—f3	Dd8—c7
22. Ld3+e4	d5+e4
23. Tf3—g3	Dc7+g3

Tvungent!

24. h2+g3	Tf8—f7
25. g3—g4	— —

Bedre synes Ta1—f1 eller Kg1—g2 for eventuelt at kunne fortsætte med Ta1—h1 og Sh5—g7.

25. — —	e4—e3
26. g4—g5	Lc8—f5
27. Ta1—c1	Se8—d6
28. Sh5—f4	Ta8—f8
29. Sf4—d3	Lf5+d3?

Sort kunde endnu forsøke b7—b6, 30. Se5, c5; 31. Se5+f7, T+f7, og vilde med sine sterke bønder ikke være uten chanser.

30. c2+d3	Sd6—f5
31. Dh6—h3	Sf5—d6
32. Kg1—g2	Sd6—e8
33. Tc1—h1	Tf7—c7
34. Dh3—e6†	Tc7—f7
35. Th1—h6	c6—c5
36. g5—g6!	h7+g6
37. Th6+g6†	Kg8—h8
38. Tg6—h6†	Tf7—h7
39. f6—f7	Se8—g7
40. De6—g6	Th7+h6
41. Dg6+h6 matt.	

Parti nr. 145. Siciliansk parti.

Spillet 10de april 1920 i turneringen i Bromley.

R. Gaudin.	Dr. G. C. Oskam.
1. e2—e4	c7—c5
2. d2—d4	c5+d4
3. Sg1—f3	Dd8—a5†

Denne tidlige utflugt med dronningen kan neppe være at anbefale. Det er like forkastelig saavel med teksttrækket som med e7—e5 at forsøke paa at beholde bonden. Det vanlige Sc6 er det beste.

4. Lc1—d2	— —
-----------	-----

Men dette i forbindelse med næste træk er sikkerlig ikke hvits sterkeste fortsættelse. Naar hvit tydelig avstaar fra at gjenvinde bonde var følgende fortsættelse absolut at foretrække; 4. c2—c3, d4+c3; 5. S+c3, og hvit har med sin springer utviklet til sit naturlige felt et aapent og utmerket spil til gjengjæld for bonden. Desuten var det enkle 4. Dd2 at anbefale; for hvis D+D, saa 5. L+d2, Sc6; 6. Lb5, eller 5. —, Sf6; 6. e4—e5.

4. — —	Da5—b6
5. Sb1—a3	— —

Naturligvis kan nu sort ikke slaa b2, ti efter Sc4 tapes dronningen; men springeren har ikke nogen bra plads her.

5. — —	Sb8—c6
6. Sa3—c4	Db6—c7
7. c2—c3	b7—b5
8. Sc4—a3	d4+c3
9. b2+c3	a7—a6
10. Lf1—d3	Sg8—f6
11. 0—0	e7—e6
12. Sa3—c2	— —

Nu er det tvilsomt om hvit har tilstrækkelig kompensasjon for sin ofrede bonde.

12. — —	d7—d5
---------	-------

13. e4+d5	e6+d5
-----------	-------

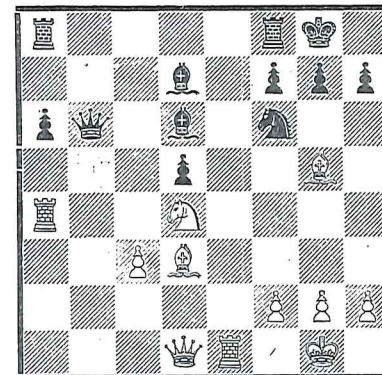
Sf6+d5 hadde været meget bedre.

14. a2—a4	b5+a4
-----------	-------

Dette er betænkelig da det hvite taarn paa a4 kraftig understøtter de lette officerer i sin fremrykning til angrep.

15. Ta1+a4	Lf8—e7
16. Ld2—f4	Dc7—b7
17. Sf3—e5	0—0
18. Tf1—e1	Le7+c6
19. Se5+c6	Db7—c6
20. Sc2—d4	Dc6—b6
21. Lf4—g5	Lc8—d7

Stillingen etter sorts 21de træk.



Sort aner intet om den fare der truer ham. Hans bedste træk hadde været Sf6—e4.

22. Lg5+f6!	— —
-------------	-----

Indledningen til en særdeles vakker offerkombination, som forøvrig er helt korrekt.

22. — —	Ld7+a4
23. Ld3+h7†!	— —

Ikke 23. Dg4 paa grund av L+h2† og D+f6. Hvis 23. D+a4 følger igjen L+h2†; ikke 23. —, g7+f6, da 24. Sf5, Kh8; 25. Dh4 vinder.

23. — — Kg8+h7
Paa Kh8, vinder Dh5 straks.
24. Dd1-h5† Kh7-g8
25. Lf6+g7! Ld6+h2†
Hvis 25. —, K+g7; 26.
Dg5†, Kh7; 27. Sf5, L+h2†
(eller 27. —, Le5; 28. Dh5†);
28. K+h2, Dg6 (eller Dc7†; 29.
g3, f6; 30. Dh5†, Kg8; 31. Se7†);
29. Dh4†, Kg8; 30. Se7† og vin-
der. Og hvis 25. —, f7-f5; 26.
Se6 med trussel Dh8†, Sg5†,
Dh6†, hvilket kun kan hindres
gjennem dronningoffer. Hvis end-

videre 25. —, f7-f6 saa 26 Dg6,
L+h2†; 27. Kh1, Lc2; 28. S+c2,
Tf7; 29. L+f6, Kf8; 30. Dh6†
og mat i næste træk.

26. Kg1+h2 Kg8+g7
Hvis nu f7-f6 saa 27. Dh8†,
Kf7; 28. Dh7.
27. Sd4-f5† Kg7-f6
28. Dh5-h6† Kf6-f5
29. Dh6+b6 La4+b5
30. Te1-e3 f7-f6
31. Db6-e6† Opgit.

(British Chess Magazine.)

Parti nr. 146. Fransk parti.

Spillet i Edinburgh juli 1920, i den engelske mesterskapsturnering
for damer.

- | | | | |
|--|------------|----------------------------|--------|
| Miss Price. | Miss Gibb. | 15. Dc2-e2 | Dd8-e7 |
| 1. e2-e4 | e7-e6 | 16. h4-h5 | e6-e5? |
| 2. d2-d4 | d7-d5 | Aapner kun en ny angreps- | |
| 3. Sb1-c3 | d5+e4 | linje for den hvite løper. | |
| 4. Sc3+e4 | Sg8-f6 | 17. h5+g6 | f7+g6 |
| 5. Lc1-g5 | Lf8-e7 | 18. Ld3-c4† | Kg8-h8 |
| 6. Lg5+f6 | Le7+f6 | 19. Th1+h7† | Kh8+h7 |
| 7. Sg1-f3 | b7-b6 | 20. Td1-h1† | Lg7-h6 |
| 8. c2-c3 | 0-0 | 21. Th1+h6† | Kh7-g7 |
| 9. Lf1-d3 | Lc8-b7 | 22. d4+e5 | — — |
| 10. Dd1-c2 | Sb8-d7 | Her hadde hvit anledning | |
| Der truedes med Se4+f6†, til en brilliant avslutning: 22. | | | |
| etterfulgt av L+h7†. Nu aapner Th6+g6†, Kg7+g6; 23. Sf3-h4†, | | | |
| hvit et kraftig angrep paa konge- Kg6-g7; 24. Sh4-f5†, Kg7-f8; | | | |
| fløien, men burde ha indledet 25. De2-h5 o. s. v. | | | |
| dette med h2-h4. | | | |
| 11. g2-g4 | g7-g6 | 22. — — | Lb7+e4 |
| 12. h2-h4 | Tf8-e8 | 23. De2+e4 | Sd7+e5 |
| 13. 0-0-0 | Ta8-c8 | 24. Th6-h7†! | Opgit. |
| Her maatte sort ha byttet | | | |
| av springeren og saa trukket | | | |
| Ta8-c8. | | | |
| 14. g4-g5 | Lf6-g7 | Naturligvis ikke 24. Sf3+ | |
| e5 p. g. a. De7+g5†. Paa Kg7+ | | | |
| h7 følger nu 25. De4-h4† o.s.v. | | | |
| („Times“.) | | | |

Parti nr. 147. Fransk springerspil.

Spillet i Göteborg Schacksällskaps intern. turnering, aug. 1920.
(Anmerkningerne av J. Fridlitzius (J. F.) og A. Niemzowitsch (N).)

- | | |
|---------------|--------|
| Niemzowitsch. | Marco. |
| 1. e2-e4 | e7-e5 |
| 2. Sg1-f3 | d7-d6 |
| 3. d2-d4 | Sb8-d7 |

Den saakaldte Hanham-variant, som vakte saa stor op-merksomhet ved turneringen i New York 1889. (J. F.)

- | | |
|-----------|-------|
| 4. Lf1-c4 | c7-c6 |
| 5. a2-a4 | — — |

For at hindre b7-b5. Det er interessant at se, hvordan to yndere av Hanham manøvrerer mot hinanden. Som sort pleier Niemzowitsch at spille b7-b5 samt Lb7. Gjennem teksttrækket hindres dette. (J. F.)

- | | |
|-----------|--------|
| 5. — — | Lf8-e7 |
| 6. Sb1-c3 | Sg8-f6 |
| 7. 0-0 | h7-h6 |
| 8. b2-b3 | — — |

Et høist originalt forsøk at forhindre den av Marco i denne variant yndede manøver Sd7-f8-g6. (N.)

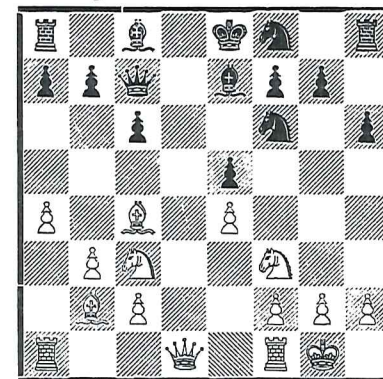
- | | |
|-----------|--------|
| 8. — — | Dd8-c7 |
| 9. Lc1-b2 | Sd7-f8 |

Hermed begynner en like-saa elegant som pikant kombi-nation; punktet e5 stormes. (N.) Sort merker ikke den truende fare, ellers hadde han vel trukket 0-0. (J. F.)

- | | |
|-------------|--------|
| 10. d4+e5 | d6+e5 |
| 11. Sf3+e5! | Dc7+e5 |
| 12. Sc3-d5 | De5-d6 |

Om D+b2 følger Sc7 matt. Denne matt kommer ogsaa igjen i andre varianter, en „tilbøielighet“ som gjør et ganske muntert indtryk. Alternativet Db8 skulde tillate en vakker dronningfangst: 13. S+e7, K+e7; 14. La3† etterfulgt av Ld6! (N.)

Stilling etter sorts 10de træk.



13. Lb2-a3! — —
Meget fint og betydelig ster-
kere end 13. e5, hvorpaa hvit
etter 13. —, D+d5, 14. L+d5,
S+d5 ingen fordel hadde.
13. — — c6+d5
Tvungent, ti hvis 13. —,
c5, saa 14. e5, D+e5; 15. Te1,
Se4; 16. T+e4, D+e4; 17. Sc7
matt. (N.)
14. La3+d6 d5+c4
15. Ld6+e7 Ke8+e7
16. e4-e5 Sf6-d7
Hvis Se8, saa 17. Dd5 og
sort kan ikke befri sig. (J. F.)
17. Dd1-d6† Ke7-d8
18. f2-f4 — —
Udmerket spillet. (J. F.)
18. — — a7-a5
Nu strander Sg6 paa 19.
e6, f7+e6; 20. f5! (J. F.)
19. f4-f5 — —
Efterat hvit har opnaadd
bondestillingen f5 og e5 er
vinsten blot et tidsspørsmål. (N.)
19. — — Ta8-a6
20. Dd6-d5 Kd8-e7
21. Dd5+c4 Ta6-c6
22. Dc4-d5 h6-h5

23. Dd5+a5 Th8-h6
 24. Ta1-e1 b7-b6
 25. Da5-d2 Ke7-d8
 26. Dd2-d5 — —
 Meget sterkere end det nærliggende 26. Dg5†, f6; 27. D+g7, Th7!. Teksttrækket truer med at avbryte forbindelsen mellem taarnene! F. eks. i tilfælde 26. —, Ke7; 27. f6† og

om 26. —, Ke8, saa e6 i begge tilfælder med materiel fordel for hvid. (N.)
 26. — — Tc6+c2
 27. e5-e6 f7+e6
 28. f5+e6 Sf8+e6
 29. Te1+e6 Lc8-b7
 30. Tf1-f8† Opgit.
 (Tidskrift för Schack.)

Parti nr. 148. Dronningbondespil.

Spillet i Christiania Schakselskabs høstturnering 8de september 1920.

Th. Olafsen. S. Herseih.
 1. d2-d4 d7-d5
 2. Sg1-f3 c7-c5
 3. e2-e3 e7-e6
 4. Lf1-d3 Sb8-c6
 5. b2-b3 Sg8-f6
 6. Lc1-b2 c5+d4
 Dette avbytte er ikke at anbefale.
 7. e3+d4 Lf8-d6
 8. 0-0 Dd8-c7
 Dronningengaar bedre til e7.
 9. Sb1-d2 b7-b6
 10. c2-c4 0-0
 11. Ta1-c1 Dc7-d7
 Fremdeles var Dd7 bedre.
 12. Sf3-e5 Ld6+e5
 13. d4+e5 Sf6-e8

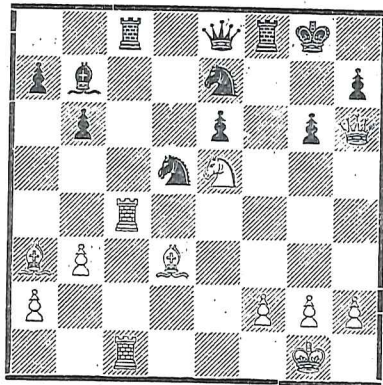
Nu viser svakheden ved dronningtrækket sig. Sf6-d7 hadde ellers været fordelagtigere for eventuelt at fortsætte med Tf8-e8 og Sd7-f8.

14. Lb2-a3 Sc6-e7
 15. Sd2-f3 g7-g6?
 Ikke meget bedre er h6 eller f6, ti forruten Sf3-g5 truer Ld3-b1 efterfulgt av Dd3. Teksttrækket er ment at skaffe Se8 plads, men er p. g. a. hvits følgende træk en direkte fejl.
 16. Dd1-d2 — —

Truer Db4 med officersgevinst.

16. — — f7-f6
 17. Dd2-h6 Lc8-b7
 18. e5+f6 Se8+f6
 19. Sf3-e5 Dd7-e8
 20. c4+d5 — —
 Truer Tc7.
 20. — — Sf6+d5
 21. Tc1-c4 Ta8-d8
 Sort maatte forsøke Ta8-c8, men heller ikke dette træk kan i længden redde partiet.
 22. Tf1-c1 Td8-c8
 Forsent indser sort sin fejl.

Stilling efter sorts 22de træk.



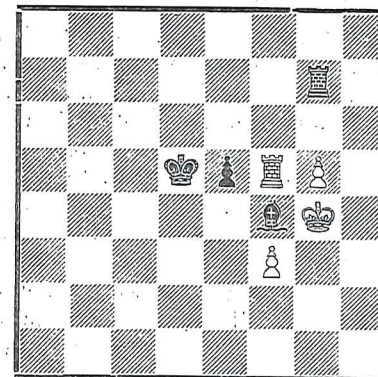
23. Ld3+g6! — —

Et korrekt om end nærliggende officersoffer.

23. — — Se7+g6
 Efter h7+g6 følger matt i faa træk efter Th4.
 24. La3+f8 Sg6+f8
 25. Tc4-g4† Sf8-g6

26. Tc1+c8 Lb7+c8
 Hvis D+c8 saa T+g6 og matt i 2 træk.
 27. Se5+g6 Kg8-f7
 28. Dh6+h7† Kf7-f6
 29. Dh7-h4† Kf6-f7
 30. Sg6-e5† Opgit.

Partislutning nr. 12.



Ovenstaaende stilling fremkom i et av partierne under pokalmatchen mellem Rjukan og Skiens Schakklubber; Gottfred Nilssen førte de sorte brikker. Paa grund av den fremskredne tid blev partiet her avbrudt og i denne stilling bedømt av en spillekomité, som ikke kunde finde nogen vindende fortsættelse for sort, og derfor erklærte partiet for remis. Sort har imidlertid følgende smukke vinstfortsættelse:

1. — — Kd5-e6
 2. Tf5-f6† Ke6-e7

3. Tf6-f5 Ke7-e8!

Et interessant træk! 3. —, Tg7-f7 leder kun til remis, f. eks. 4. T+T, K+T; 5. Kf5, Lh2 (paa Lg3 følger Kg4!); 6. g6†, Kg7; 7. Kg5 og sort kan ikke vinde, da han mangler det nødvendige tempo.

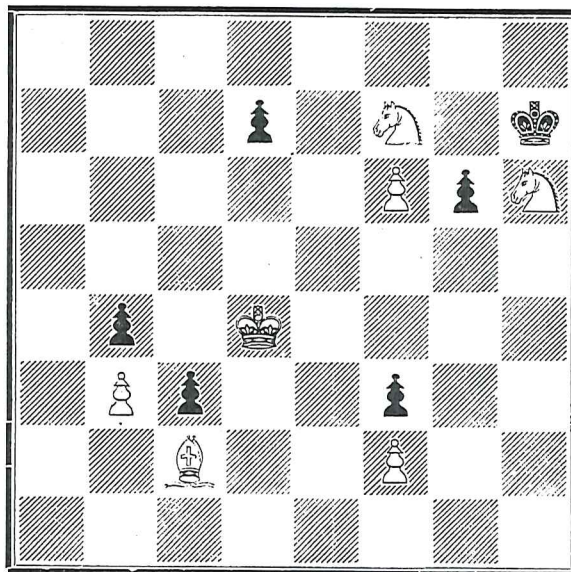
4. Kg4-h5 Tg7-f7!

Nu ser man hvor fint tempotrækket med kongen var. Paa 5. Kg6 eller Kg4 følger T+T; 6. K+T, Kf7; 7. g6†, Kg7 o.s.v.; paa 5. T+T følger K+T; 6. Kh6 (eller g6†, Kg7), Le3, og sort vinder.

Opgaver.

200.

W. Pauly, Bukarest.
(Original).



Mat i 4 træk.

Schaknyt.

Christiania Schakselskab

avholdt generalforsamling 27de oktober. Formanden oplæste aarsberetning, hvorav fremgik at medlemsantallet var 144. I sæsonen var der avholdt høstturnering, matcher om mesterskapet inden de forskjellige klasser, vaarturnering. Desuten matcher mot Arbeidernes Schakklub Odin, Schakklubben av 1911 og Göteborg Schackförbund, hvorhos selskapet har været repræsenteret i Göteborgs Schacksällskaps internationale jubilæumsturnering. Sæsonen avsluttedes med schakmesteren Richard Réti's besøk. Efterat formanden hadde oplæst aarsregnskapet, hvorfor kassereren blev git decharge, gik man over til valg paa ny bestyrelse som fik følgende utfald: formand, Ferd. Erdmann (gjenvalg), viceformand, Leif F. D. Lund, sekretær, Fr. Holst, bibliotekar, S. E. Lund (gjenvalg), økonom, G. Christiansen, revisor, K. Borthne, suppleant H. G. Hansen.

Nederlandske Schakforbund

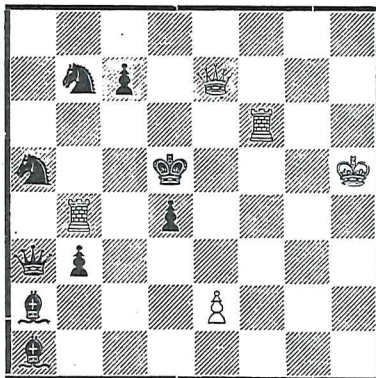
har planlagt en international turnering i Scheveningen august 1921.

Berlin Schakselskap

tæller nu ca. 350 medlemmer. I den sidst avholdte tyske schakkongres tilfaldt samtlige mestertitler selskapets medlemmer, nemlig Sämisch, Pahl, Zander og Ahues.

201.

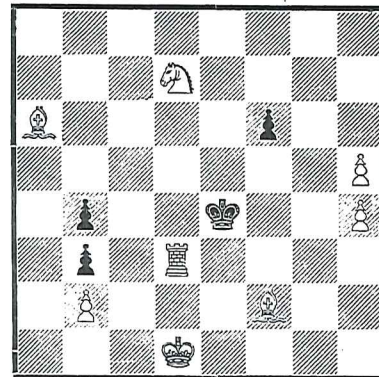
J. Scheel, Slemdal.
(Original).



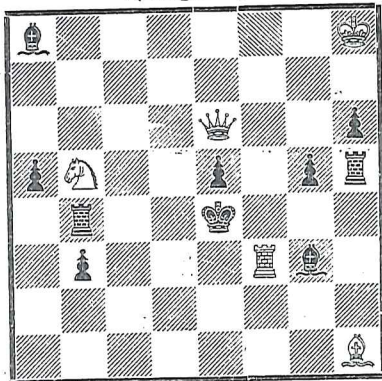
Mat i 3 træk.

202.

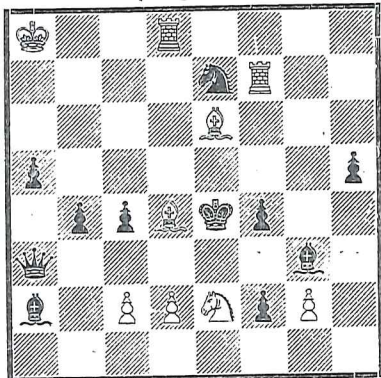
H. Bahr, Kristiania.
(Original).



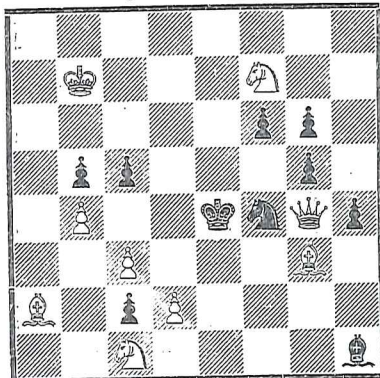
Mat i 3 træk.

203. *H. Bahr.*
(Original.)

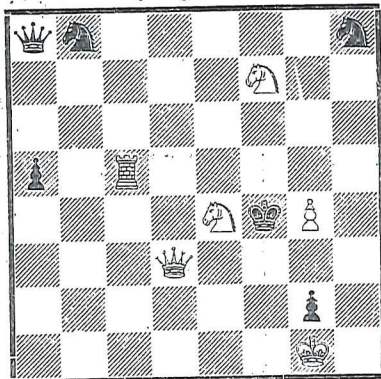
Mat i 2 træk.

205. *A. Ellerman.*
(Original.)

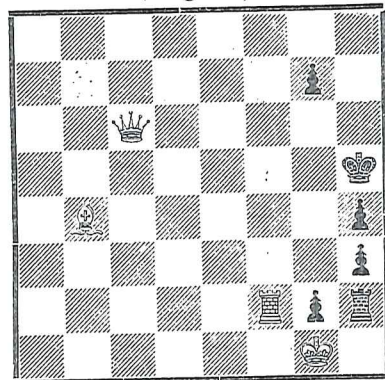
Mat i 2 træk.

207. *Kr. Nielsen.*
Morgenbladet 1919.

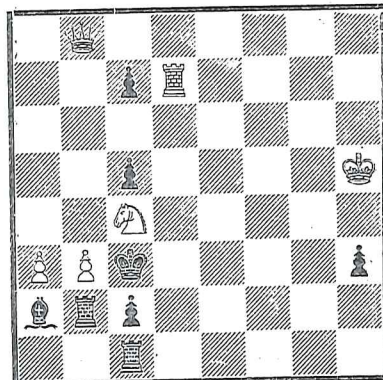
Mat i 3 træk.

204. *Kr. Nielsen, Hamar.*
(Original)

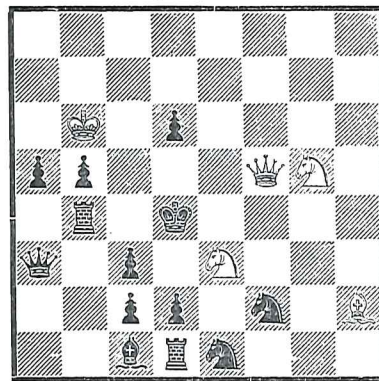
Mat i 2 træk.

206. *Fr. Lindgren, Stockholm.*
(Original.)

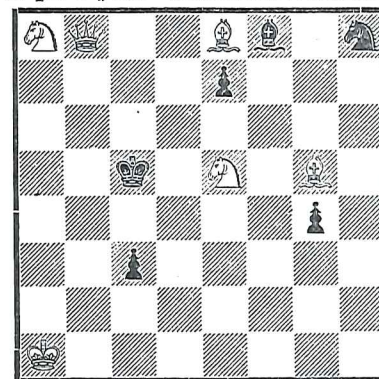
Selvmat i 3 træk.

208. *H. M. Huse.*
Tidskr. f. Schack 1919.

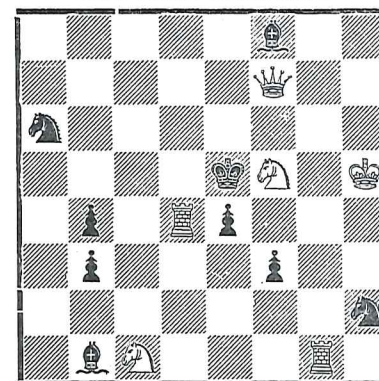
Mat i 2 træk.

209. *J. Scheel.*
Hædr. omt. i „Fuss“ turn. 1918 - 19.

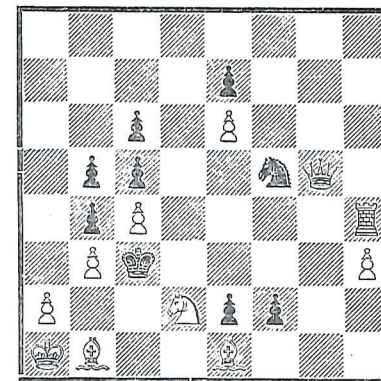
Mat i 3 træk.

211. *V. Cisar.*
1. pr. i „Cas“ første halvårsturn.

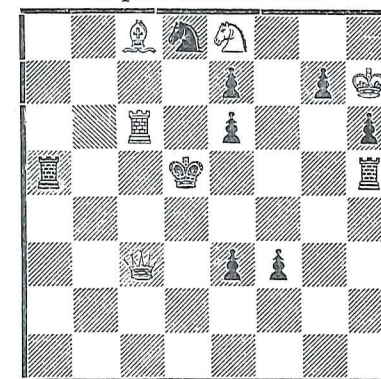
Mat i 3 træk.

213. *L. Cimburek.*
Cas. Cesk. Sach. 1915.

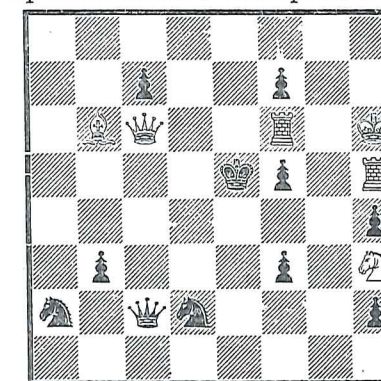
Mat i 3 træk.

210. *J. Scheel.*
Nordisk Schakforbunds turn. 1911.

Mat i 2 træk.

212. *L. Knotek.*
2. pr. i samme turn.

Mat i 3 træk.

214. *M. Havel.*
3. pr. i halvårsturn. i Hampshire Post.

Mat i 3 træk.

Løsninger.

Hefte 1—2 (januar—februar 1920).

120. (Havel.) 1. De4 truer 2. D+e6; 0—0, 2. Dg6†; Th7 (h6, h5 etc.), 2. S+e6†; Tl8, 2. Da4†; e5, 2. Df5; Kf8, 2. Dg6. — Av specielinteresse ved denne opgave er var. 0—0, 2. Dg6†, 3. Sf7 matt, der er bygget over et tema hvis tilladelighet endnu er omtvistet. Det er utvilsomt lykkedes Havel at finde en meget heldig form for det. Næsten ingen av vore løsere har været opmærksomme paa rokadevarianten; vi har dog ment ikke at burde ta noget hensyn til dette i løsningsturneringen (om denne nedenfor) naar deres løsninger iøvrig var rigtige. Løst av: Fr. Lindgren, Stockholm, («Ett tema som mången författare sökt bearbeta, har nu, synes det mig, i mästaren Havels hand nått sin fulländning»), Ludvig Bergh, Trondhjem, Th. C. Henriksen, Fredriksstad, Gottfred Nilssen, Skien, J. R. Schreiner, Moss, F. M. Godager, Hamar, G., Kristiania, Asbj. Lorentzen, Kristiania, Karl Vatne, Lena, O. Jonassen, Bodø, T. Hansson, Kragerø, samt utenfor løsningsturn. av Halvdan Råstad og M. Svendsen, Rjukan, («Mange vakre mattstillinger»). Av alle disse løsere har kun to fundet varianten 0—0, nemlig d'hver Fr. Lindgren og T. Hansson.

121. (Lindgren.) 1. Kb6 truer 2. Lf3†; e5, 2. Lg4; Ke4, 2. Lg6†; Kd6. 2. Dc5†. En miniatur i Lindgrens beste stil. Charmerende er var. e5, 2. Lg4! Ke4, 3. Dc4 matt. Løst av: L. Bergh, Th. C. Henriksen, Gottfred Nilssen, J. R. Schreiner, F. M. Godager, G., Asbj. Lorentzen, K. Vatne, Karl Olsen, Langesund, T. Hansson samt utenfor løsningsturn. H. Råstad og M. Svendsen («Enkel, men fin»).

122. (Scheel.) *Måd sort bonde paa a7.* 1. Ld1 truer 2. D+d5†; d4, 2. Dc2†; Sf3, 2. Lc2†; Ke4, 2. Sg3†. Løst av: Fr. Lindgren, («Författaren har här lyckats förena tre mycket olika mattbilder til et vackert hela, skada blott att de fula tvådragsmatterna skola störa helhetsintrycket»), Th. C. Henriksen, G. Nilssen, J. R. Schreiner, F. M. Godager, G., Asbj. Lorentzen, K. Vatne, T. Hansson, O. Jonassen. — Desuten av H. Råstad og M. Svendsen (som dog mangler flere var.). — I sin oprindelige form hadde opgaven en biløsning. 1. Dc3† Ke4, 2. Lb6. Denne biløsning er angit av L. Bergh, Th. C. Henriksen, K. Olsen

123. (Heathcote.) 1. f3 b4, 2. Kf6 (trusel) Se3, 3. S+e6†; ∞ 3. Sf5††; Se3, 2. La3! ∞ 3. Lc1(†); e5, 2. Sf5††, Kg5, 3. Lh6†; Kh5 3. g4†; Sf4, 2. g4 Kg5, 3. Le7†; ∞ 3. Sf5†; Se1, 2. f4, 3. Se8†; Kg5, 2. Le7†. En værdig representant for Heathcotes problemkunst. Løst av: Fr. Lindgren, («Överdådig! En ovanligt innehållsrik och rätt så svårlöst fyrdragare. Särskilt får man „leta“ rätt länge innan man hittar det vackra 2. La3!»), Th. C. Henriksen, G. Nilssen, J. R. Schreiner (dog ufuldstændig), F. M. Godager, G., Asbj. Lorentzen («En stort anlagt opgave, gennemført med smaa midler»), K. Vatne, O. Jonassen (dog ufuldstændig), T. Hansson. — Desuten av H. Råstad.

124. (Henriksen.) 1. Dg7. Løst av: Fr. Lindgren («Bra konstruerad, men innehåller idel bekanta saker»), L. Bergh, G. Nilssen, J. R. Schreiner, F. M. Godager, G., Asbj. Lorentzen, K. Vatne, K. Olsen, T. Hansson. — Desuten av M. Svendsen og H. Råstad.

125. (Bull.) 1. Td6 truer 2. Td1†; Se2, 2. Ld2†; Lc2, 2. Tc6; Lb3†, 2. D+L. Løst av: Fr. Lindgren («Särdeles nätta vändingar, i mycket påminnande om Cumpses stil. Interessant även sätillvida att alla typer av matt med damen äro representerade (Da1 matt, D+a4 matt, Dd2 matt och Dc2 matt) av vilka inte mindre än tre äro fullt rena»), L. Bergh, Th. C. Henriksen, G. Nilssen, J. R. Schreiner, F. M. Godager, G., Asbj. Lorentzen, K. Vatne, O. Jonassen, K. Olsen, T. Hansson. — Desuten av H. Råstad og M. Svendsen.

Hermed foreligger de første resultater i løsningsturneringen. Ialt har 12 sendt ind løsninger. Desuten er efter fristens utløp løsninger kommet ind fra 2 til, Halvdan Råstad og M. Svendsen, Rjukan. Av deltagerne fik Th. C. Henriksen 7 points, Fr. Lindgren, G. Nilssen, F. M. Godager, G., Asbj. Lorentzen, K. Vatne, T. Hansson 6 p., J. R. Schreiner 5½ p., L. Bergh 5 p., K. Olsen 4 p., O. Jonassen 3½ p.

126. (Scheel.) 1. Dg6 truer 2. De4†; cd, 2. Se6†; K+T, 2. Le3; K+S, 2. dc†; Sc4, 2. Sb3†; Sd6, 2. Dd3†; Kc4, 2. De4†: Tb1, 2. Sd7. Løst av: H. Råstad, T. Hansson og G.

127. (Chandler.) 1. Db5 truer 2. Sd4†; K+S, 2. Tg5; Lb6, 2. Dd7!; Ke4, 2. f5†; Sd3, 2. Tg5†; Se2, 2. Dd5; fe, 2. Dc4 (trusel); Sc5, 2. S+S. Løst av: H. Råstad, T. Hansson, G. og J. R. Schreiner.

128. (Borders.) 1. Lc5 c3, 2. Sg3†† (truel); K+d5, 2. Se7†; Kf4, 2. Ld6†; Sf4, 2. Sf6†. Elegante mattstillinger. Løst av: H. Råstad, J. R. Schreiner, G. og T. Hansson.

129. (Daniel.) 1. Dg8 truer 2. Tf6†; K+c6, 2. T+c7†; K+e4, 2. Tf4†; S+c6, 2. Te7†; S+e4, 2. Tf6†; ed, 2. Dd8† (trusel). Løst av: H. Råstad, J. R. Schreiner, G. og T. Hansson.

130. (G. Heathcote.) 1. Tc7 truer 2. De5†, S+D, 3. Sf4†; Ke6, 2. D+g7, Kd5, 3. Td7†; ba, 3. T+S†; Kd6, 2. S+b5†, Kd5, 3. De5†; ba, 2. Dc3 ∞, 3. D+c6†, Sc4, 3. Td7†; b3, 2. S+b5! ∞, 3. Td7†; g5, 2. Df6 ∞, 3. D+c6†. — Vanskelig og sjelden vakker. Et udmerket eksempel paa Heathcotes eminente begavelse som 4-træksforfatter. Løst av: H. Råstad, G. («En udmerket opgave») og T. Hansson.

131. (Bull.) 1. Le4 trækvt.; bc, 2. Dc2; de, 2. Se2†; d5, 2. L+d5. En vellykket miniatur. Løst av: H. Råstad, G. og T. Hansson

132. (Janet.) 1. Sb5. Løst av: H. Råstad, T. Hansson, G., O. Jonassen og M. Svendsen.

133. (Rietveld.) 1. Ld3. Elegant. Løst av: H. Råstad, T. Hansson, G., O. Jonassen.

134. (Rietveld.) 1. Sc2. Sc6 strander paa Df3 eller Sb3. Forøvrig ingenlunde letløst til en to-trækker at være. Det samme kan ogsaa sies om nr. 135. Løst av: T. Hansson.

135. (Mansfield.) 1. Sc6. Løst av: T. Hansson, H. Råstad, G. og O. Jonassen.

136. (Scheel.) 1. Dd2. Løst av: H. Råstad, T. Hansson, G. og M. Svendsen.

137. (Laugsand) 1. g4 Løst av: H. Råstad, T. Hansson, G., og O. Jonassen.

138. (Hannemann.) 1. Th5 truer 2. Lc5 matt; Df5, 2. Df4†; Tf5, 2. Dg7†; Dc3, 2. De3†; Dd5, 2. Te4†; Ld5, 2. Sc6†; Tc3, 2. Sb3†; L+d2, 2. D+L†; gh (g5), 2. Dd6†. Utvilsomt et imponerende, veltig og dygtig gennemført arbejde, men stilen tiltaler ialfald ikke os. Hvad sier man f. eks. om totræksmatt i trusselsvarianten. Det virker uheldig nær sagt litt brutalt og minder om hedengangne tider. Ledemotivet i opgaven er jo i og for sig yderst interessant. Løst av: H. Råstad, T. Hansson, G. og O. Jonassen.

139. (Havel.) 1. Dc2, S+T, 2. Sf5† (trusel); L+S, 2. Dc1†; Lc5, 2. Sc4†; Ld6 ∞, 2. Se2!; Tell. S+g3, 2. Dd3†; Kf4, 2. Sg6†; Kd4, 2. Td1†; Le4, 2. D+L†. Glimrende konstruert. Løst av: H. Råstad, T. Hansson, G. og O. Jonassen.

140. (A. Ellermann.) 1. Lc7. Løst av: H. Råstad, T. Hansson, G. og O. Jonassen.

141. (Henriksen.) 1. e6. Løst av: H. Råstad, T. Hansson, G. og O. Jonassen.

Vi vil for sikkerhetsskyld pointere hvad der stod i indbydelsen, at løsninger som skal delta i løsningsturneringen maa være indsendt til redaktionen senest 1 maaned efter at hvert hefte er utkommet. Angaaende bedømmelsen skal vi nævne den ting, som egentlig er selvfølgelig, at løsere som samtidig sender ind originalopgaver, faar sig tildelt 1 point for hver saadan, ganske som for andre, av dem løste opgaver. H. B.

Brevkasse:

T. H. (Kragere). Deres løsninger var udmerkede, hvorfor har De ikke fortsat? -- L. B. (Trondhjem). Deres løsning av nr. 122: 1. Sg3 strander paa d4, 2. Dc1, Sf2! I nr. 123 strander 1. Le7 paa Se1! 2. f4, Sf3! 3. ? -- F. M. G. (Hamar). Ang. Ba7 i nr. 122 s. løsn i dette hefte. -- J. R. S. (Moss). I nr. 125 strander 1. Sd3 paa Ke4, 2. Te4†, Ld4!. -- Asbj. L. (Kristiania). Tak for brev. Skal se nærmere paa saken naar den tid kommer. -- O. J. (Bodø). De av Deres løsninger til dette hefte som er ukorrekte tror jeg ikke det er nødvendig at gaa nærmere ind paa. -- K. O. (Langesund). Likesaa. -- H. K. (Hjukun). Tak for løsninger; de er gjennomgaaende meget gode og noiaagtige, kanske litt omstændelige, men er desværre kommet meget forsent til at komme med i turneringen. Indsendelsesfristen er som ovenfor nævnt i maaned. -- G. (Kristiania). Tak for mange løsninger.
H. B.

Rettelser og trykfeil.

I opgave nr. 147 (Th. C. Henriksen), som har vist sig biløselig, ønsker forf. hvit K flytte til h2 og hvite bønder tilføiet paa a3 og g2. -- Desværre er der i forrige heftes problemavdeling indløpet nogen trykfeil. I løsningen til nr. 81 er der faldt ut en linje. Der skal staa: Løst av: L. Bergh, Gottfred Nilssen, J. R. Schreiner og Edv. Ellingsen (som dog har glemt flere etc.). I bemerkn. til opgave nr. 86 er der efter 3. Df8! og 3 e4! faldt ut det ikke uvigtige ord *matt*. Det samme gjælder i Fr. Lindgrens bemerkn. til nr. 106 hvor der efter 2 Lf8 staa schak og ikke matt. Det ser ut som om trykfeilsdjevelen har forfulgt specielt dette lille ord, ti i notisen «Løsningsturneringen» er der kommet til at staa det *motsættende* træk istedenfor det *mattsættende*.

Korrespondance

ang. avd.: „Partier“, „Schaknyt“ etc. sendes til Jac. A. Brekke, Frydenberg, Ø. Aker pr. Kristiania, ang. avd.: „Opgaver“ (med undtagelse av løsninger, som sendes til hr. Henrik E. S. Bahr, Hvitfeldtsgt. 7 Kri.a) til hr. J. Scheel, Stemdøl i Aker.



CIGARETTER

Sirdar	egyptisk	Sirocco	tyrkisk
Redif	—	Sahib	—
Varna	russisk	Lux	—
Onegin	—	Golden Gate	virginia
Habanera	havana	Teddy	—

Bajazzo