

Nr. 11—12. Novbr.—Decbr. 1920.

NORSK SCHAKBLAD

REDAKTION:

JAC. A. BREKKE, TR. AALHEIM,
J. SCHEEL.

MEDARBEIDERE:

A. M. ERICHSEN, H. G. HANSEN,
LEIF F. D. LUND.

UTGIT AV

CHRISTIANIA SCHAKSELSKAB



AARGANG II. 1920.

KRISTIANIA :: JOHANSEN & NIELSE NS BOKTRYKKERI

NORSK SCHAKBLAD

UTGITT AV CHRISTIANIA SCHAKSELSKAB

Utkommer med 12 nummere aarlig. Abonnement kan tegnes ved enhver postanstalt i Norge, Sverige og Danmark. Kr. 8,00 pr. aargang.

Nr. 11–12.

November–December 1920

2. aarg.

Av schakspillet historie.

Ved E. Jürgens.

V

Med araberne er schakspillet kommet til Nordafrika, Sicilien, Sardinien og Spanien, men positive etterretninger herom mangler vi. Spillet omtales imidlertid i et spansk haandskrift ca. 800, og da araberne bemægtiget sig Spanien i det 8de aarhundrede, maa det formodes at ha været kjendt der, ialfald i det 9de aarhundrede. Man har ogsaa fundet figurer av bergkrystal i Katalonien, som antagelig skriver sig fra det 10de aarhundrede, og som ansees for at være schakbrikker fra den tid. Iflg. v. d. Lasa var schakspillet før begyndelsen av korstogene, d. v. s. før aar 1100, allerede meget kjendt i Europa.

Omkring aar 1000 antar man, at der — sandsynligvis i Spanien — har begyndt efterhaanden at gjøre sig mindre avvikelser gjældende fra den arabiske spillemaate, nemlig dels det saakaldte kongesprang og dronningsprang*, det sidste ogsaa efterat en bonde var forvandlet til fers, dels dobbeltskridt for samtlige bønder. Med de her nævnte undtagelser kan man si, at den arabiske schak er forblit uforandret fra Ganges til det Atlantiske hav, indtil den store reformering av spillet fandt sted i anden halvdel av det 15de aarhundrede.

At schak i det 11te aarhundrede ogsaa blev dyrket i Italien, fremgaar med tydelighet av et klagebrev fra kardinal Damiani til paven i 1061. En biskop i Florenz hadde spilt schak i et herberge — rimeligvis om penge — og til straf herfor blev det ham paalagt andægtig at gjennemgaa psalteret 3 gange, endvidere at vaske føtterne til 12 fattige og gi dem penge. Schak har sandsynligvis allerede da været et temmelig almindelig tidsfordriv, og at der ofte blev spilt om penge er hævet over tvil. Spillesyken var sterkt fremherskende i middelalderen.

Ved denne tid var schak likeledes kjendt i Tyskland, hvilket fremgaar av beretningen om den dygtige spiller, jægeren og roman-

* Til det 3dje felt i hvilkensomhelst retning — fersån, „dronningen“, dog ikke som springeren. Mere herom i en senere artikel under omtalen av Cessoles.

helten Ruodlieb. Man ser ogsaa her at der blev spilt om penge.

For Englands vedkommende foreligger ingen vidnesbyrd om at schak var kjendt der, før i det 12te aarhundrede. Hvad der fortælles om schak hos de gamle kelter er fabler. V. d. Linde meddeler at den irske konge Cahirmore (Cathir den store) † 177 efter Kristus iflg. et sagn bl. a. skulde ha efterlatt sig et stort antal schakspil. Her som saa ofte ellers hvor der er tale om et eller andet slags bretspil er dette forvekslet med schak.* Den første som omtaler schakspillet i England, er en engelsk geistlig, Alexander Neckam, der sandsynligvis omkring aar 1180 skrev sin omfangsrige avhandling „De naturis rerum“, hvori han gjør schak til gjenstand for et eget kapitel. Hos Neckam forvandles bonden til fers, men han omtaler intet konge- eller dronningsprang, heller ikke noget dobbeltskridt for bønderne. V. d. Lasa anser det dog for sandsynlig, at han har kjendt de her nævnte avvikelser fra den arabiske spillemaate. Neckam fører spillets oprindelse tilbake helt til Odysseus. Interessant er hans bemerkning om taarnet: Rochus ab antiquis Janus biceps dictus est, unde et duobus capitibus munitur. (Taarnet er fra gammelt av kaldt tvehodet Janus, hvorfor det ogsaa fremstilles med to hoder.) Dette er vistnok den første forekommende antydning til den tvespaltede form, taarnet hadde i middelalderen.

Neckam deler Damianis ugunstige mening om schak. Han taler om „schakspillets tomhet, hint spil, paa hvilket man ofrer saa megen opmerksomhet, som om spillerne skulde opnaa stor fordel av at vinde. Anser seierherren sig ikke sogar værdig til en laurbærkrans, mens den tapende føler sig truffet, som om noget ondt var vederfaret ham? Spillerne ser i spillets utfald en maalestok for sine aandsevner, men idet de indbilder sig at øve sit skarpsind, trættes og sløves de. Man blir ærgerlig og harm, snart blir ansigtet blekt, snart igjen ildrødt. Ofte kommer det til trætte, og istedenfor at være en alvorlig beskjæftigelse fornedres spillet og blir en aarsak til strid.“

Hos en anden engelsk geistlig som levet i det 13de aarhundrede, Gallensis eller Valensis, d. v. s. fra Wales, finder vi det sandsynligvis ældste spor til den rent symbolske betragtning av schak. Menneskelivet sammenlignes med schakspillet. „Verden“, heter det, „ligner et bret med hvite og sorte felter, hvorpaa menneskene indtar forskjellige pladse som schakbrikker.“ Gallensis kalder disse rex (konge), rochus (taarn), alpinus (løper), miles (springer), regina (dronning) og pedinus (bonde). „Tidlig tar man dem op av en pose og stiller dem paa brettet. Efter fuldendt spil venter imidlertid alle tiltrods for deres forskjellige stilling — i livet som i spillet — det samme sted, og likesom kongen da kan komme til at ligge underst, saa kan ogsaa de store paa jorden komme i

* Saaledes ogsaa naar i 3dje kapitel av Fridtjov den Frøknes (den kjækkes) saga „Fridtjov sat at hneftafl“ er blit oversat med „Fridtjov sat og spilte schak“.

helvede, de fattige i himlen. Paa livets bret spiller djævelen med mennesket og sier ham schak; den, der ikke da raskt omvender sig, hans sjæl blir røvet med matt“. I middelalderen, hvor uvidenheden og ukyndigheten aapnet frit spillerum for fantasien, „bød schakspillet, hvis navn og figurer sproglig og plastisk for størstedelen var uforstaaelige, en særdeles velkommen leilighet til at allegorisere“. (v. d. Linde.)

Ved Karl den Stores hof har der ikke, som paastaat, været spilt schak. Legenden om Karl den Stores schakspil, som var skjænket ham av kalifen Harun al Raschid, har som saa mange andre sin rot i den middelalderlige romantik. Saalænge denne sat i høisætet, hørte der til en ekte ridderskikkelse bl. a. ogsaa færdighet i at spille schak.* Heller ikke for Frankrikes vedkommende foreligger vidnesbyrd om at schakspillet var kjendt der i det 11te aarhundrede. Men at det ialfald i det 12te har været dyrket i Frankrike, og at der rimeligvis ogsaa i adskillig utstrækning har været spilt om penge, fremgaar av den opfordring, som den ualmindelig fromme Bernhåd av Clairvaux († 1153) rettet til sin tempelorden om at avsky schak og terningspil. I det næste aarhundrede forbød endog Ludvig IX (den Hellige) i et edikt 1254 alle sine undersaatte at spille schak. Et andet syn paa schak hadde den spanske konge Alphons den vise († 1283). I den av ham utgivne samling „problemer“ findes nemlig følgende fortale: „El acedrex es mas noble e de mayor maestria que los otros inegos“. (Schak er ædlere og utkræver større mesterskap end de andre spil)

Til idet skandinaviske Norden er spillet antagelig bragt gjennom nor mannerne, der har lært det at kjende paa sine tog mot syd.

I Snorre Sturlassons „Norske Kongesagaer“, som blev skrevet i begyndelsen av det 13de aarhundrede, berettes det (Olav den Helliges saga kap. 162 og 163), at aarsaken til Ulf Jarls drap var et parti schak. „Da Kong Knut“**, heter det i Jacob Aalls oversættelse, „saae, at Norges og Svearnes Konge styrede med deres Krigsmagt øster ud langs med Landet, lod han Mænd ride landveis Nat og Dag, der fugte Kongernes Seilads“. — „Da han nu spurgte at en stor Deel af Flaaden var seilet fra Kongerne, vendte han med sin Krigsmagt tilbage til Sjælland og lagde sig med hele Flaaden i Øresund, saa at en Deel laa paa Skaanesiden og en Deel ved Sjælland. Selv red Kong Knut Dagen før Michaels Messe med et stort Følge til Roeskilde. Der havde hans Svoger Ulf Jarl beredt et stort Gilde for ham. Jarlen var den omhyggeligste Vært; men Kongen var stille og grættet. Jarlen talte ham til paa mange Maader for at opmuntre ham og bragte paa Bane, hvad han troede bedst kunde være ham til Moro; men Kongen var studs og faa-

* Det var følgende ting, man skulde ha færdighet i (de 7 probitates): at ride, svømme, skyte med bue, fegte, fange fugle, spille schak og lage vers.

** Den danske konge Knut den Store. Hans svoger, den mægtige Ulf Jarl, dræptes i 1027.

talende. Tilsidst bød Jarlen ham et Spil Skak, hvilket han samtykkede, og de toge frem et Skakbret og spillede. Ulf Jarl var hasig til Sinds og gav ikke efter i nogen Ting. — Da de havde spillet en Stund Skak, gjorde Kongen et stort Feiltræk, hvorved Jarlen tog en Springer fra Kongen; men Kongen satte den igjen paa Tavlen, og bad Jarlen gjøre et andet Træk; men Jarlen blev vred, stødte Tavlbordet overende, stod op og gik sin Vei. Kongen sagde: „Render Du nu, Ulf rædde?“ Jarlen snoede sig om i Døren og sagde: „Længere monne Du have rendt ved Helge-Aa, om Du havde kommet til dermed. Da kaldte Du mig ikke Ulf rædde, da jeg ilede Dig til Hjælp, medens Svearne sloge Eder som Hunde.“ — Næste dag stak kongens hirdmand Ivar paa kongens befaling sit sværd gennem jarlen i Lucius-kirkens kor.

Van der Linde anser denne beretning om en begivenhet et par hundrede aar tilbage i tiden for fri digtning uten historisk grundlag. Forhaabentlig er resten av „Heiðuskringla“ mere paa-lidelig end dette sted fra Olav den Helliges saga! Under enhver omstændighet, maa schatrandsch ha været kjendt paa Island paa Snorres tid.

Grækerne har antagelig tidlig faat kjendskap til schakspillet gennem araberne. Ialfald maa det ha været kjendt i det 11te aarn. Anna Komnena fortæller nemlig i sin „Alexiade“, at hendes far, keiser Alexios (f. 1048 d. 1118), ofte tok sin tilflugt til Zatrikion (=: schak) for at drive regjerings-sagerne paa dør.

Hvad endelig Rusland angaar, da tror man at schakspillet er bragt dit av tatarerne umiddelbart fra det indre av Asien. Russerne kalder dronningen fers, hvilket v. d. Lasa mener tyder paa at spillet er naadd til dem mere direkte fra perserne og araberne uten at ha gaat omveien om Europa. Løperen heter slon (elefant) og officeren i hjørnet kalder de ladja, hvilket betyr skib. Her er en merkelig overensstemmelse med betegnelsen nauca (baat) i en bengalsk dialekt av Sanskrit for den tilsvarende officer i den gamle indiske terningfreeschak.

Den russiske historieskriver Sorokin har i den senere tid uttalt den formodning at schakspillet skulde være kommet til Rusland fra Byzanz over Bulgarien og Serbien. Men dette er igjen bekjempet av Fr. Amelung*. Ogsaa Jänisch har tidligere med styrke hævdet den først gjengivne gamle tradition.

* „Den bedste kjender av den russiske schaks historie.“ (O. Koch.)

Partier.

Parti nr. 149. Caro-Kanns åpning.

Spillet 17de november 1920 i Christiania Schakselskabs vinterturnering.

J. Lilja.	T. Aalheim.	26. Te1—e3	Ld6—f4
1. e2 - e4	c7—c6	27. Te3+e8	Kd7+e8
2. d2 - d4	d7 - d5	28. Kf1 - e2	Ke8—d7
3. Sb1—c3	d5+e4	29. Lc3—d4	b7—b6
4. Sc3+e4	Sg8—f6	30. Ld4—e3	Lf4—c7
5. Se4—g3	e7—e5	31. d3—d4	Kd7—e6
6. d4+e5?	— —	32. Kc2—d3	Ke6—d5
	D-t rigtige træk er 6. Sf3,	33. b2—b4	— —
e+d;	7. Sf3+d4, Lc5; 8. Le3,	Forsigtigere var i hvert til-	
Db6; 9. De2.		fælde b2 - b3.	
6. — —	Dd8+d1†	33. — —	b6—b5
7. Ke1+d1	Sf6—g4	34. f3—f4	a7—a6
8. Lc1—e3	Sg4+e5	35. f2—f3	h7—h6
9. Lf1—e2	Lc8—e6	36. Le3—d2	Lc7—d8
10. Sg1—f3	Sb8—d7	Sorts paafølgende gjennom-	
11. Le2—d3	Se5+d3	brud er av adskillig interesse,	
12. c2+d3	Le6—g4	og løperens eiendommelige rund-	
13. Kd1—e2	Lf8—e7	reise under stadig benyttelse av	
14. h2—h3	Lg4+f3	tempovinst, er ganske instruktiv.	
15. g2+f3	— —	37. Ld2 - c3	Ld8 - f6
	For eventuelt at kunne be-	38. Lc3—b2	g6—g5
	nytte g-linjen til angrep; men	39. f4+g5	Lf6+g5
	hvits bønder blir nu svake.	Stilling efter sorts 39te træk.	
15. — —	g7—g6		
16. Ta1 - d1	Sd7—f6		
17. Th1—e1	Sf6—d5		
18. a2—a3	f7—f5		
19. Le3 - c1	0—0—0		
20. Ke2—f1	Le7 - d6		
21. Sg3—e2	Td8 - e8		
22. Lc1—d2	Kc8—d7		
23. Se2—c3	Te8+e1†		
24. Td1+e1	Sd5+c3		
25. Ld2+c3	— —		
	At slaa med bonden koster	40. Kd3—c3	Lg5—e3
	a-bonden. I det følgende søker	41. Kc3—d3	f5—f4
	sort at gjøre sin bedre bonde-	42. Lb2—a1	Le3—c1
	stilling gjældende og bytter der-		
	for av taarnet, hvad hvit ikke		
	godt kan forhindre.		
25. — —	Th8—e8		

Dermed er a-bonden vundet, og veien blir aapnet for de sorte bønder.

- | | | |
|-----|--------|---------|
| 43. | La1-c3 | h6-h5! |
| 44. | Lc3-e1 | Lc1+a3 |
| 45. | Le1-d2 | La3-b2 |
| 46. | Ld2-c3 | Lb2-c1! |

Bytter sort løper er partiet remis.

- | | | |
|-----|--------|--------|
| 47. | Lc3-e1 | Lc1-e3 |
| 48. | Le1-c3 | Le3-f2 |
| 49. | Lc3-b2 | Lf2 h4 |
| 50. | Lb2-c3 | Lh4-f6 |
| 51. | Lc3-a1 | Lf6-d8 |
| 52. | La1-c3 | Ld8-b6 |
| 53. | Lc3-a1 | a6-a5 |
| 54. | b4+a5 | Lb6+a5 |
| 55. | La1-b2 | La5-b6 |

Parti nr. 150. Dronningbondespil.

Spillet i Christiania Schakselskabs høstturnering, 1ste klasse
6te oktober 1920.

- | | | | | |
|--------------|-----------------|-----|--------|---|
| Th. Olafsen. | Dr. K. Haasted. | 13. | Ta1-c1 | Sc6-e7 |
| 1. | d2-d4 | | | Der truet c4+d5. |
| 2. | Sg1-f3 | | d7-d5 | |
| 3. | e2 e3 | | c7-c5 | |
| 4. | b2-b3 | | Sg8-f6 | |
| 5. | Lc1-b2 | | Sb8-c6 | |
| | | | c5+d4 | |
| | | | | Sort opnaar ingen fordel ved dette avbytte. |
| 6. | e3+d4 | | Lc8-g4 | |
| 7. | Sb1-d2 | | e7-e6 | |
| 8. | Lf1-e2 | | Lf8-d6 | |
| 9. | 0-0 | | 0-0 | |
| | | | | Bedre var Dd8-e7. |
| 10. | Sf3-e5 | | Lg4+e2 | |
| 11. | Dd1+e2 | | Ta8-c8 | |
| 12. | c2-c4 | | b7-b6 | |

Svækker punktet c6; men sort vil hindre at hvit gjennom c4-c5 skaffer sig bondemajoritet paa dronningfløien. Som mer formaalstjenlig hadde sort da spillet De7, for efter c5 følger L+e5 med bondegevinst, og paa Ta1-c1 følger La3.

- | | | |
|-----|--------|--------|
| 56. | Lb2-c3 | Lb6-a7 |
| 57. | Lc3-a1 | b5-b4 |
| 58. | La1-b2 | La7-b6 |
| 59. | Lb2-a1 | Lb6-a5 |
| 60. | La1-b2 | b4-b3 |
| 61. | Lb2-a3 | La5-e1 |
| 62. | La3-c1 | Le1-b4 |

En liten avstikker fra den like vei; svarer hvit nemlig med det nærliggende L+f4, følger b3-b2 etterfulgt av Lb4-c3.

- | | | |
|-----|--------|--------|
| 63. | Lc1-b2 | Lb4-e1 |
| 64. | Kd3-e2 | Le1-h4 |
| 65. | Ke2-d3 | Lh4-f6 |
| 66. | Lb2-c3 | c6-c5 |
| 67. | d4+c5 | Lf6+c3 |
- og sort vinder i faa træk.

- | | | |
|-----|--------|---|
| 13. | Ta1-c1 | Sc6-e7 |
| | | Der truet c4+d5. |
| 14. | f2-f4 | Ld6-b4 |
| | | Formodentlig spillet med tanke paa at slaa Sd2 etterfulgt av Sf6-e4, men hvit finder ingen grund til at negte springeren den ønskede plads. |
| 15. | Sd2-f3 | h7-h6 |
| | | Sort maa hindre Sg5, men nu opstaar en ny svakhet i stillingen. |
| 16. | Sf3-h4 | Dd8-e8 |
| | | Nu burde sort forsøkt de chanser som Se4 hadde budt ham. Etter teksttrækket kommer han i vanskeligheter. |
| 17. | a2-a3 | Lb4-d6 |
| 18. | Tc1-c3 | - - |
| | | Truer Th3 eventuelt g3 i forbindelse med f-bondens fremrykning. |
| 18. | - - | Sf6-e4 |
| 19. | Tc3-h3 | Ld6+e5? |

Her bød f7-f6 langt større chanser, omend ogsaa da hvits stilling er at foretrække. Den med teksttrækket indledede manøver er helt forfeilet.

- | | | |
|-----|--------|---------|
| 20. | d4+e5 | De8-c6 |
| 21. | f4-f5! | Dc6-c5† |
| 22. | Kg1-h1 | Se4-g5 |

- | | | |
|-----|--------|--|
| 23. | Th3-g3 | d5+c4 |
| | | Paa Sg5-e4 følger 24. Tg4, h5; 25. T+e4, d5+e4; 26. f5-f6 og vinder. |
| 24. | f5-f6 | Se7-d5 |
| 25. | De2-h5 | Sd5-e3 |
| 26. | Tg3+g5 | h6+g5 |
| 27. | Dh5+g5 | Opgit. |

Parti nr. 151. Skandinavisk parti.

Spillet ved Réti's simultantforestilling 26de august 1920.

- | | | |
|---------------------|---------|--------|
| C. C. Christiansen. | R Réti. | |
| 1. | e2-e4 | d7-d5 |
| 2. | e4+d5 | Dd8+d5 |
| 3. | Sb1-c3 | Dd5-a5 |
| 4. | Lf1-c4 | Sg8-f6 |
| 5. | d2-d3 | g7-g6 |

En noget usedvanlig fortsættelse. Vanlig spilles her Sb8-c6 eller c7-c6.

- | | | |
|-----|--------|--------|
| 6. | Sg1-e2 | Lf8-g7 |
| 7. | Lc1-d2 | c7-c6 |
| 8. | 0-0 | 0 0 |
| 9. | Dd1-e1 | Sb8-d7 |
| 10. | Se2-g3 | Da5-e5 |

Bedre hadde været e7-e6, mens sort vil nødigindestængeløperen paa c8

- | | | |
|-----|--------|--------|
| 11. | f2-f4! | De5+e1 |
| 12. | Ta1+e1 | e7-e6 |
| 13. | b2-b4 | Sd7-b6 |
| 14. | Lc4-b3 | Lc8-d7 |
- Sorts vanskeligheter med at faa sine officerer i spillet er paatagelig.
- | | | |
|-----|--------|--------|
| 15. | a2-a3 | Ta8-d8 |
| 16. | Sc3-e4 | Sf6-d5 |
- Ikke bra. Sort burde heller spillet paa avbytte
- | | | |
|-----|-------|---------|
| 17. | c2-c4 | Sd5-e7 |
| 18. | c4-c5 | Sb6-d5? |
- Sort maatte heller ha spillet Sc8, for at hindre Sd6. Nu blir hans spil utsigtsløst.
- | | | |
|-----|--------|--------|
| 19. | Se4-d6 | Ld7-c8 |
| 20. | Sg3-e4 | h7-h6 |
- Igjen et svakt træk. Straks

- | | | |
|-------------------------------|---------|---|
| Sf5 hadde været at foretrække | | |
| 21. | Kg1-h1 | Se7-f5 |
| 22. | Sd6+f5 | g6+f5 |
| | | Sort tør ikke slaa med e-bonden, da han derved aapner e-linjen for hvits taarn etter L+d5. |
| 23. | Se4-d6 | Sd5-c7 |
| 24. | Tf1-f3 | Sc7-e8 |
| 25. | Sd6-c4 | Kg8-h7 |
| 26. | h2-h3 | Lg7-d4 |
| 27. | g2-g4 | f5+g4 |
| 28. | h3+g4 | b7-b6? |
| | | Sort maatte heller tænke paa forsvar og med Tg8 og Sf6 komme sin betrængte konge tilhjælp. Hvits angrep blir allikevel vanskelig at avslaa. Nu staar ikke partiet til at redde. |
| 29. | Tf3-h3 | Se8-f6 |
| 30. | g4-g5 | Sf6-g4 |
| 31. | Kh1-g2 | b6+c5 |
| 32. | b4+c5 | Ld4+c5 |
| 33. | Lb3-d1 | f7-f5 |
| 34. | Ld1+g4 | f5+g4 |
| 35. | Th3+b6† | Kh7-g7 |
| 36. | Sc4-e5 | Tf8-h8 |
| 37. | Th6-g6† | Kg7-f8 |
| 38. | Tg6-f6† | Kf8-g7 |
| 39. | Ld2-c3 | Lc5-d4 |
| 40. | Lc3+d4 | Td8+d4 |
| 41. | Tc1-b1 | Th8-e8 |
| 42. | Tb1-h1 | Lc8-d7 |
| | | Hvit forkyndte matt i 4 træk. |
| 43. | Tf6-g6 | Kg7-f8; |
| 44. | Th1-h7 | o. s. v. |

Parti nr. 152. Skandinavisk parti.

Spillet ved Réti's simultanforestilling 3dje september 1920.

R. Réti. Dr. K. Haasted.

- | | |
|-----------|--------|
| 1. e2—e4 | d7—d5 |
| 2. e4+d5 | Dd8+d5 |
| 3. Sb1—c3 | Dd5—a5 |
| 4. d2—d4 | Sg8—f6 |
| 5. Sg1—f3 | Lc8—g4 |
| 6. h2—h3 | Lg4 h5 |
| 7. g2—g4 | Lh5—g6 |
| 8. Sf3—e5 | c7—c6 |

Der trues med Sc4.

- | | |
|------------|--------|
| 9. h3—h4 | Sb8—d7 |
| 10. Se5—c4 | Da5—c7 |
| 11. Lf1—g2 | — — |

Vanlig spilles 11. h4—h5, Le4; 12. Sc3+e4, Sf6+e4; 13. Df3, Sd6; 14. Lf4 med godt spil for hvit.

- | | |
|---------|-------|
| 11. — — | h7—h6 |
|---------|-------|
- Paa h7—h5 hadde fulgt 12. g4—g5, Sg4?; 13. De2 etterfulgt av f2—f3.

12. Dd1—f3 e7—e5?
Den hermedindledede kombination er ikke korrekt; men Lf4 truer paa en ubehagelig maate.

- | | |
|------------|--------|
| 13. d4+e5 | Sd7+e5 |
| 14. Df3—e2 | 0—0—0 |
| 15. Sc4+e5 | Td8—e8 |
| 16. f2—f4 | Sf6—d7 |
| 17. 0—0! | f7—f6 |

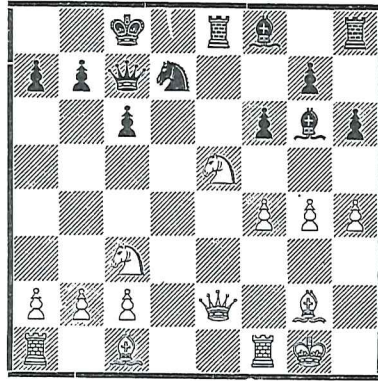
Med dette træk hadde sort regnet paa at vinde sin officer tilbake. Der kommer imidlertid noget andet.

- | | |
|-------------|---------|
| 18. Se5+g6! | Te8+e2 |
| 19. Sc3+e2 | Lf8—c5† |
| 20. Kg1—h1 | — — |

Bedre hadde hvit spillet Kh2, og hadde da med taarn og to lette officerer for dronningen været i fordel.

- | | |
|------------|--------|
| 20. — — | Th8—e8 |
| 21. Se2—g3 | Sd7—f8 |
| 22. Sg6+f8 | Lc5+f8 |

Stilling efter sorts 17de træk.



23. Lc1—d2 — —

Tilsynelatende en feil som leder til tap av 2 bønder, men hvit opnaar til gjengjæld et angrep, som ved korrekt fortsættelse burde skaffet ham bedre spil.

- | | |
|------------|--------|
| 23. — — | Dc7—d7 |
| 24. Ta1—d1 | Dd7+g4 |

Hadde kongen i 20de træk gaat til h2 hadde dette træk ikke været mulig.

- | | |
|-------------|---------|
| 25. Kh1—h2 | Dg4+h4† |
| 26. Lg2—h3† | Kc8—c7 |
| 27. Ld2—a5† | b7—b6 |
| 28. Td1—d7† | Kc7—b8 |
| 29. La5—d2? | — — |

Langt sterkere var 29 Lc3!, ti den av sort etter tekstrækket indledede manøver g7—g5 vilde da strandet paa L+f6.

- | | |
|-------------|-------|
| 29. — — | g7—g5 |
| 30. f4+g5 | h6+g5 |
| 31. Tf1—d1? | — — |

Nu er partiet ikke længer til at redde for hvit. Adskillige chanser bød her Tf1—f5. F. eks. 31. —, Lc5; 32. T+f6, g4?;

33. Th6, Lg4†; 34. K+g1, D+g3†; 35. L—g2 med gevinststilling.

31. — — Lf8—c5

32. Ld2—c1 g5—g4
33. Lc1—f4† Kb8—a8
Opgit.

Parti nr. 153. Kongegambit.

Spillet i Göteborgs Schacksällskaps internationale jubilæums-turnering, august 1920.

R. Spielmann. Dr. S. Tarrasch.

- | | |
|-----------|-------|
| 1. e2—e4 | e7—e5 |
| 2. f2—f4 | e5+f4 |
| 3. Dd1—f3 | — — |

Réti og Breyer anbefaler dette træk som den bedste fortsættelse av kongegambiten. Det lykkes imidlertid dr. Tarrasch paa en klassisk maate at vise hvordan man gjendrriver saadanne træk.

- | | |
|----------|---------|
| 3. — — | Sb8—c6. |
| 4. c2—c3 | — — |

I betragtning kom D+f4, men efter 4. —, Ld6!; 5. De3, Sf6 etterfulgt av 0—0 er hvit for langt efter i utvikling.

- | | |
|----------|--------|
| 4. — — | Sg8—f6 |
| 5. d2—d4 | d7—d5 |
| 6. e4—e5 | — — |

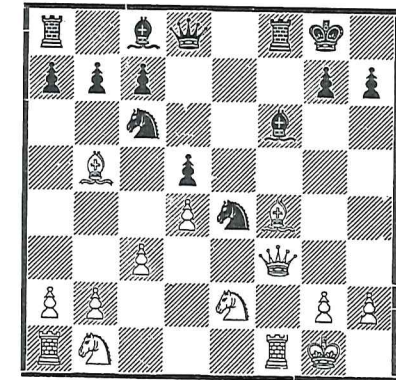
Dette træk gir sort anledning til at utnytte f-linjen. I betragtning kom her e+d5; men efter 6. —, Lg4!; 7. D+f4, Ld6!; 8. De3†, Se7 o. s. v. har sort et overmægtig angrep.

- | | |
|-----------|--------|
| 6. — — | Sf6—e4 |
| 7. Lc1+f4 | f7—f6! |

Et træk av eiendommelig kraftig virkning, hvilket har sin aarsak i de hvite officerers uheldige opstilling paa f-linjen.

- | | |
|------------|--------|
| 8. Lf1—b5 | Lf8—e7 |
| 9. e5+f6 | Le7+f6 |
| 10. Sg1—e2 | 0—0 |
| 11. 0—0 | — — |

Stilling efter hvits 11te træk.



11. — — g7—g5

En værdig avslutning paa den glimrende behandling av spilleaapningen. Paa Lc1 mister hvit dronningen efter L+d4. Gaar løperen til e3 fanges dronningen ved g5—g4; 13. Df4, Lg7.

- | | |
|-------------|-------|
| 12. Lb5+c6! | b7+c6 |
| 13. Lf4—e5 | — — |

Den eneste maate at redde dronningen paa, men sort er vedblivende i fordel.

- | | |
|------------|--------|
| 13. — — | Lf6—g7 |
| 14. Df3—e3 | Tf8+f1 |
| 15. Kg1+f1 | Lg7+e5 |
| 16. d4+e5 | — — |

Denne bonde maa gaa tapt.

- | | |
|------------|--------|
| 16. — — | Dd8—e7 |
| 17. Kf1—g1 | Lc8—a6 |
| 18. Se2—d4 | — — |

(Her mener Spielmann at han med Sb1—d2 hadde kommet i fordel.)

- | | |
|----------------------------|---------|
| 18. — — | c6—c5 |
| 19. Sd4—b3 | c5—c4 |
| 20. Sb3—d4 | c7—c5 |
| 21. Sd4—e2 | Ta8—e8 |
| Ikke D+e5 p. g. a. Sb1—d2. | |
| 22. Sb1—d2 | Se4+d2 |
| 23. De3+d2 | De7+e5 |
| 24. Ta1—d1 | De5—e3† |
| 25. Dd2+e3 | Te8+e3 |
| 26. Kg1—f2 | Te3—d3 |
| 27. Kf2—e1 | Td3+d1† |
| 28. Ke1+d1 | — — |

Sort har nu opnaadd et fordelagtig slutspil som han bør vinde, hvilket dog ikke er let.

- | | |
|------------|--------|
| 28. — — | Kg8—f7 |
| 29. Se2—g1 | La6—c8 |

For efter Sf3 at spille Lg4 og slaa av springeren.

30. Kd1—d2 Lc8—g4
Fremtvinger de nu følgende træk fra hvits side. Uten denne manøver er spillet overhodet ikke til at vinde.

- | | |
|------------|--------|
| 31. h2—h3 | Lg4—h5 |
| 32. g2—g4 | Lh5—g6 |
| 33. Sg1—f3 | Kf7—f6 |
| 34. Kd2—e3 | Lg6—b1 |
| 35. a2—a3 | Lb1—e4 |

Parti nr. 154. Kongegambit.

Spillet i Göteborgs Schacksällskaps internationale jubilæums-turnering, august 1920.

- | | |
|---------------|------------|
| R. Spielmann. | J. Møller. |
| 1. e2—e4 | e7—e5 |
| 2. f2—f4 | e5+f4 |
| 3. Dd1—f3 | — — |

Dette av Breyer med forkjærlighet spillede træk kan ikke være bra. Ideen med trækket, „at spille Muzio uten officersoffer“ er uutførlig, da sort kan avstænge centrum. Og senere

- | | |
|--|--------|
| 36. Sf3—d2 | Kf6—e5 |
| 37. Ke3—f2 | Ke5—f4 |
| 38. Sd2—f1 | Le4—b1 |
| Man bør bemerke at sort ikke straks forcerer d-bonden. | |
| 39. Sf1—d2 | Lb1—c2 |
| 40. Sd2—f3 | Lc2—d1 |
| 41. Sf3—d2 | h7—h6 |

Her kunde sort forkorte slutspillet gjennom følgende manøver: 41. —, h5!; 42. g4+h5, (ikke Ke1 p. g. a. h5+g4 o. s. v.). L+h5; 43. b3 (ellers følger Lh5—f7—e6) d4; 44. S+c4, d+c3 samt Lf7 o. s. v.

- | | |
|------------|--------|
| 42. Kf2—e1 | Ld1—a4 |
| 43. Ke1—f2 | La4—c2 |
| 44. Sd2—f1 | a7—a5 |
| 45. Sf1—d2 | Lc2—g6 |
| 46. Sd2—f3 | a5—a4 |
| 47. Sf3—d2 | h6—h5! |

Avgjørende, idet hvits h-bonde nu blir et angrepsobjekt.

- | | |
|------------|--------|
| 48. g4+h5 | Lg6+h5 |
| 49. Sd2—f1 | Lh5—f7 |
| 50. Sf1—g3 | Lf7—g6 |
| 51. Sg3—f1 | Lg6—f5 |
| 52. Sf1—e3 | Kf4—e4 |

Opgit.

(Noter av Bogoljubow i Tidsskrift för Schack.)

Mot Tarrasch spilte Spielmann her det bedre L+f4 (kfr. foregaaende parti) og kom i fordel.

- | | |
|--------|---------|
| 7. — — | Dd8—h4† |
|--------|---------|

Leder til forviklinger. Enklere og vel ogsaa bedre var 7. —, Le7 etterfulgt av 0—0 og f7—f6.

- | | |
|-----------|-------|
| 8. Ke1—f1 | g7—g5 |
|-----------|-------|

Truende med dronningfangst.

- | | |
|-----------|-----|
| 9. Sb1—d2 | — — |
|-----------|-----|

Det hermed indledede dronningoffer mot to lette officerer er overraskende og idetmindste chanserikt. (Efter Spielmanns eget utsagn var „dronningofret“ nok ufrivillig, idet han simpelt-hen hadde overset sorts trussel. Jac. A. B.)

- | | |
|-------------|--------|
| 9. — — | Lc8—g4 |
| 10. Sd2+e4 | Lg4+f3 |
| 11. Sg1+f3 | Dh4—h6 |
| 12. Se4—f6† | Ke8—d8 |

- | | |
|------------|---------|
| 13. h2—h4! | Lf8—e7 |
| 14. Sf3+g5 | Dh6—g6 |
| 15. Sf6+d5 | Le7+g5 |
| 16. h4+g5 | Dg6—c2? |

Den avgjørende feil. Riktig var D+g5, om det end var at forutse at sort ogsaa herpaa efter Lf4, Kg1 samt Tf1 vilde faa store vanskeligheter at kjæmpe mot.

- | | |
|------------|--------|
| 17. Lb5—e2 | Sc6—e7 |
| 18. Sd5+f4 | c7—c5 |
| 19. Th1—h3 | c5+d4 |
| 20. Th3—d3 | Kd8—c7 |
| 21. Le2—d1 | Dc2+d3 |
| 22. Sf4+d3 | d4+c3 |
| 23. b2+c3 | Ta8—d8 |
| 24. Ld1—e2 | Se7—f5 |
| 25. Lc1—f4 | Kc7—b8 |
| 26. Ta1—b1 | b7—b6 |
| 27. e5—e6† | Kb8—c8 |
| 28. Sd3—e5 | Opgit. |

(Noter av Niemzowitsch i Tidsskrift för Schack.)

Parti nr. 155. Dronninggambit.

Spillet i Göteborgs Schacksällskaps internationale jubilæums-turnering, august 1920.

- | | |
|------------|------------------|
| G. Breyer. | Dr. S. Tarrasch. |
| 1. d2—d4 | d7—d5 |
| 2. e2—e3 | Sg8—f6 |
| 3. Sg1—f3 | e7—e6 |
| 4. Sb1—d2 | Lf8—d6 |
| 5. c2—c4 | b7—b6 |
| 6. Dd1—c2 | Lc8—b7 |
| 7. c4—c5 | — — |

Herigjennem erholder hvit overvegt paa dronningfløien, sort derimot i centrum.

- | | |
|------------|--------|
| 7. — — | b6+c5 |
| 8. d4+c5 | Ld6—e7 |
| 9. b2—b4 | 0—0 |
| 10. Lc1—b2 | a7—a5 |
| 11. b4—b5 | c7—c6 |
| 12. a2—a4 | Sb8—d7 |
| 13. Lb2—d4 | Tf8—e8 |

Nu truer allerede e6—
14. Ta1—c1 Le7—f8
15. Dc2—b2 Sf6—g4
Forbereder f7—f6 hvorefter e6—e5 ikke lenger kan forhindres.
16. h2—h3 Sg4—h6
17. Sd2—b3 — —
Bedre var her e3—e4.

- | | |
|------------|-------|
| 17. — — | f7—f6 |
| 18. Db2—a3 | — — |

Hvit vil for enhver pris holde punktet c5. Imidlertid hadde han her anledning til gjennem 18. Dd2, e5; 19. Lc3 at bytte bort c-bonden mot bonden paa a5.

- | | |
|------------|--------|
| 18. — — | e6—e5 |
| 19. Ld4—c3 | Dd8—c7 |

20. Le3--b2 Te8--c8

21. Da3--a2 -- --

For at kunne fortsætte med b5--b6; sort kan ikke nu spille c+b p. g. a. 22. c6!. Sort finder imidlertid ut en ny komplisert og absolut tvingende fortsættelse til c-bondens erobring.

21. -- -- Dc7--d8

22. b5--b6 Lf8--e7

23. Da2--b1 -- --

Paa a3 kan hverken dronning eller løper gardere bonde c5, da i saa fald bonde b6 kan slaes.

23. -- -- Dd8--f8

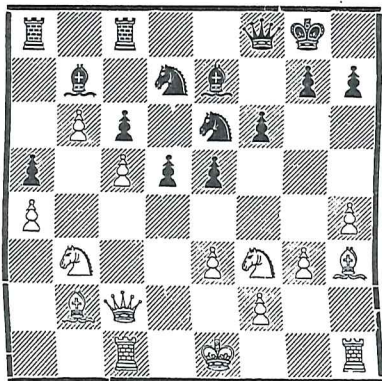
24. Db1--c2 Sh6--f7

25. h3--h4 Sf7--d8

26. g2--g3 Sd8--e6

27. Lf1--h3 -- --

Stilling efter hvits 27de træk.



27. -- -- Se6+c5!

Endelig er bonden c5 moden for fald, visselig paa bekostning av en kvalitet; men sorts stilling blir i den grad overmægtig at kvalitetsgevinsten i dette tilfælde blir helt illusorisk.

28. Sb3+c5 Sd7+c5

29. Lb2--a3? -- --

Vistnok et feiltræk; men heller ikke med andre træk kan partiet reddes for hvit.

29. -- -- Sc5--d3†

30. Dc2+d3 Le7+a3

31. Lh3+c8 Ta8+c8

32. Tc1--a1 -- --

Tvungent da ogsaa e5--e4 truet.

32. -- -- La3--b4†

33. Sf3--d2 e5--e4

34. Dd3--b3 c6--c5

35. Ke1--d1 c5--c4

36. Db3--a2 Df8--d6

37. Kd1--e2 Lb7--a6

38. b6--b7 Tc8--b8!

39. Ke2--d1 Tb8+b7

40. f2--f3 Kg8--h8

41. f3+e4 d5+e4

42. Kd1--c1 Dd6+g3

43. Sd2--f1 Dg3--e1†

44. Kc1--c2 De1--c3†

45. Kc2--d1 Dc3--d3†

46. Kd1--c1 Tb7--d7

Opgit.

(Noter av Spielmann i Tidsskrift för Schack.)

Parti nr. 156. Dronninggambit.

Spillet i Göteborgs Schacksällskaps internationale jubilæumsturnering, august 1920.

R. Réti.

A. Niemzowitsch.

1. d2--d4 d7--d5

2. c2--c4 c7--c6

3. e2--e3 Sg8--f6

4. Sb1--c3 Dd8--b6

5. Lf1--d3 Lc8--g4

6. Dd1--a4 -- --

En interessant idé. Dette utfald med dronningen forbereder, efter c4--c5, fremrykningen b2--b4--b5. Paa 6. Sf3 resp. e2 hadde hvit ingen utsikt til at faa odd paa sit spil.

6. -- -- e7--e6

NORSK SCHAKBLAD

REDAKTION:

JAC. A. BREKKE, TR. AALHEIM,
J. SCHEEL.

MEDARBEIDERE:

A. M. ERICHSEN, H. G. HANSEN,
LEIF F. D. LUND.

UTGIT AV

CHRISTIANIA SCHAKSELSKAB



AARGANG II. 1920.

KRISTIANIA :: JOHANSEN & NIELSENS BOKTRYKKERI

Register.

Artikler etc.		Side		Side
Av schakspilletts historie.			Arb. Schakklub Odin—Chria. Schakselskab	43
Ved E. Jürgens	2, 49, 121		Arb. Schakklub Odin—Fredrikstad Schakselskab	65
Opgaverne i 1919	21		Chria. Schakselskab—Schakklubben av 1911	65
Vor ældste «lærebok» i schak.			Chria. Schakselskab—Göteborg Schakförbund	66
Av T. Aa.	25		Réti—Tartakower	137
Norsk Schakforbunds 5te kongres med turnering (med 2 billeder)	73		Bogoljubow—Niemzowitsch	137
Richard Réti (med billede)	97			
Litt problemkritik	143			
Dødsfald.			Opgaver av	
Simon Winawer	15		Bahr, H.	115, 116
Odd Grundt Røsholm	89		Blake, P. F.	48
Adolf Albin	137		Borders, R. V.	19
Klubmeddelelser.				
Chria. Schakselskab	14, 43, 114		Bull, C. A. L.	18, 19, 45, 139 (2)
Porsgrunds Schakklub	14		Cavrel, E.	70
Moss Schakklub	65		Chandler, G. W.	19, 48
Narvik Schakklub	65		Cimburec, L.	117
Hønefos Schakklub	65		Cisar, V.	117
Trondhjems Schakklub	66		Daniel, A. W.	19
			Dedrlé, Fr.	47
			Densmore, D. J.	92
			Ellermann, Arnold 21, 47 (2), 69 (3), 91, 92, 116, 139	
			Fiocati, F.	70
			Goethart, G. H.	48
			Hannemann, Knud	21
			Havel, M. 17, 21, 45, 46, 47 (2), 67, 70 (2), 71 (2), 90, 92, 93 (2) 117, 139	
			Heathcote, G.	18, 48
			Henriksen, Th. C. 18, 19, 21, 46, 67, 139	
			Huse, H. M.	90, 116, 141
			Janet, F.	20
			Knotek, L.	71, 117
			Laugsand, R.	20
			Laws, B. G.	93
			Lindeberg, F. M.	69 (2)
			Lindgren, Fr. 17, 45, 90, 91, 92, 116, 140	
			Mansfield, C.	20
			Matousek, F.	70
			Marin, V.	70
Løsninger				
til opgavene i hefte 7—8 for 1919	71			
- —» - » 9—10 » —	94			
- —» - » 11—12 » —	95			
- —» - » 1—2 for 1920	118			
- —» - » 3—4 » —	141			
Løsningsturnering.				
Norsk Schakblads løsningsturnering	23, 96			
Matcher.				
Rubinstein—Bogoljubow	14			
Arb. Schakklub Odin—Schakklubben av 1911	43			

	Side
Moravec, J.	71, 140
Møller, J.	67
Nielsen, Kr.	68, 69, 116 (2), 139
O'Keefe, J. J.	93
Palkoska, E.	47, 68
Pauly, W.	115, 138 (2)
Rietveld, J. J.	20 (2)
Rutberg, Nis	140
Scheel, J. 17, 19, 20, 48 (2), 68, 91, 93 (2), 115, 117 (2), 138, 141 (2)	92, 141
Stockmann, Curt	46
Svendsen, M.	140
Tiocati, F.	140 (2)
Traxler, K.	92
Vaxta, Jan	92

Opgavefulneringer.

Norsk Schakblads aarspræmier 1919	22
Club Argentino de Ajedrez	23
Münchener Zeitung	23

Partier spillet av

Aalheim, T. 6, 7, 28, 30, 52, 84, 85, 86, 123	53
Ahlberg, Alg.	85
Andresen, O.	13
Benestad, A.	52
Berndtsson, K.	135
Bogoljubow, E. 9, 10, 32, 33, 57, 135	136
Borthne, K.	103, 106
Brekke, Jac. A. 42, 53, 56, 77, 82, 101, 103, 106	131
Breyer, G.	62
Canal	61
Capablanca, J. R.	127
Christiansen, C. C.	108
Christiansen, G. 5, 13, 77, 99, 108	41
Cohn, E.	136
Deissner	38
Dominik, J.	56
Eggen, E.	31
Elomaa, L.	27
Erichsen, A. M.	82
Eriksson, B.	37
Erskine, H.	29
Frisholm, G.	109
Gaudin, R.	79
Geelmuyden, K.	110
Gibb, miss	40
Gregory	86
Gustafsson, G.	126, 128
Haasted, Dr. K.	13, 30, 31, 54, 105
Hansen, H. G.	78
Heiestad, F.	8
Helsing, R.	104, 112
Herseeth, S.	136
Holst, Fr. P.	136

	iSide
Hovind, O.	81, 104
Jensen, Bj.	8, 55, 79, 80, 82
Jokstad, G.	80
Larsson, A.	54
Lifeldt, A.	108
Lilja, J.	123
Lindeberg, F. M.	28
Lund, Leif F. D.	27, 29, 78, 102
Marco, G.	111
Mattsson, R.	55
Mieses, J.	41
Molina, L.	61
Møller, J.	130
Niemzowitsch, A. 41, 111, 132, 135	113
Nilssen, Gottfred	84
Nilsson, O.	82, 100, 105, 112, 126
Olafsen, Th.	34
Olland, Dr.	109
Oskam, Dr. G. C.	136
Pahl	12
Pillsbury, H. N.	110
Price, miss	38
Przepioraka, D.	103, 104 (2), 105 (2), 127, 128, 132
Reti, R. 10, 34, 99, 100, 101, 102, 103, 104 (2), 105 (2), 127, 128, 132	42
Ruben, K.	9, 32, 57
Rubinstein, A.	35
Sämisch	11
Schättgen, E.	35, 40
Selesnieff, A.	33, 41, 129, 130
Spielmann, R.	11
Steigert, E.	106
Svanberg, R.	64, 129, 131
Tarrasch, Dr. S.	58
Tartakower, Dr. S.	12
Taubenhaus	81
Thorrud, S. P.	60
Trawin, L.	58
Vidmar, Dr.	60
Wegemund, O.	37
Wilson, J.	62
Wüsthoff	62

Partisluininger.

Nr. 8 og 9	13
» 10	64
» 11	86
» 12	113
» 13	136

Spilleaapninger.

Caro Kann	125
Centrumsgambit	41
Dronningbondespil 9, 32, 40, 85, 99, 103, 106, 112, 126	5, 7, 29, 33, 61, 84, 102, 131, 132
Dronninggambit	58
Engelsk springerspil	58

	Side
Firspringerspil 30, 42, 53, 56, 57, 101	12, 27, 33, 78, 110, 135
Fransk parti	111
Fransk springerspil	82
Hollandsk parti	80
Italiensk parti	80
Kongegambit 34, 104, 105, 129, 130	62, 81, 104
Preusisk parti	35, 108
Russisk parti	6, 52, 60, 109
Siciliansk parti	28, 127, 128
Skandinavisk parti	8
Skotsk gambit	55, 77
Skotsk parti	10, 11, 31, 54, 82, 105
Spansk parti 10, 11, 31, 54, 82, 105	37
Steinitz gambit	79, 100
Uregelmæssig aapning	136
Wiener parti	136

Turneringer.

	Side
Norsk Schakblads korrespondance- turnering	1
Turneringer i Stockholm	14
International mesterturnering i Gøteborg	44, 87
Norsk Schakforbunds 5te kongres med turnering	73
Sveriges Schakförbunds 4de kon- gres med turnering	88
Turnering i Amsterdam	88
Britisk Schakforbunds kongres med turnering	89
International turnering i Berlin	137

7. c4-c5 Db6-c7
8. b2-b4 Sb8-d7

Et motstøt ved e6-e5 var ikke tilraadelig, da efter d+e5, D+e5, Lb2 dronningen vilde være uheldig placert og hvit vilde snart faa en springer godt postert paa d4. Efter teksttrækket er det sorts hensigt at spille e6-e5.

9. f2-f4 — —
For at hindre e6-e5.
9. — — Lf8-e7

Sorts plan er nu at gaa løs paa den hemmende f-bonde ved h6 og g7-g5. Motstanderens næste træk bringer ham imidlertid paa andre tanker.

10. Sg1-f3 Lg4+f3

Dette avbytte som ser daarlig ut, er vel overveiet. Sort vil til en begyndelse la hvit føle svakheden ved dobbeltbonden, idet han ved f7-f5 blokkerer dei centrum sammentrængte bønder. Et angrep med g7-g5 skal siden følge. (Kfr. mit parti mot Burn i Karlstad 1911, i hvilket jeg anvendte samme strategi)

11. g2+f3 Sf6-h5
12. Lc1-d2 0-0
13 Sc3-e2 f7-f5!

Gagnløst var 13. —, Lh4† p. g. a. svaret Sg3! hvorefter bondeofrets mottagelse vilde være fordærlig for sort.

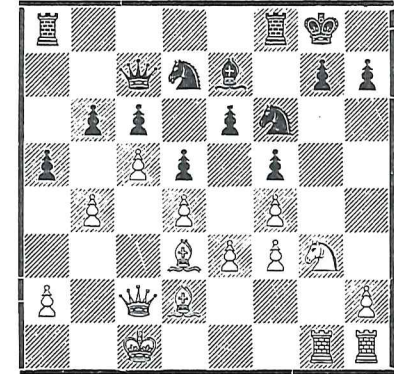
14. Se2-g3 Sh5 f6
15. 0-0-0 — —

Den lange rokade kan ikke sies at være i overensstemmelse med positionen, allerede av den grund at den avstaar fra at spille paa dronningfløien — den ledende tanke i hvits strategi. Desuten kan rokadestillingen straks tages under ild ved b7-b6, hvilket angrep ikke kompen-

seres av et skarpt motspill paa g-linjen, hvilket ogsaa sorts prægtige kombination lægger i dagen. Alt dette var imidlertid meget vanskelig for forutse. — Istedenfor den lange rokade kunde hvit forsøkt f. eks. 15. 0-0, Kh8; 16. Kh1, Tg8 etterfulgt av g7-g5 og sort blir noget i fordel.

15. — — b7-b6
16. Da4-c2 a7-a5
17. Td1-g1 — —

Stilling efter hvits 17de træk.



Nu truer L+f5 ganske ubehagelig.

17. — — a5+b4!

Vidtberegnet og høit korrekt Pointet ligget i motofret i 23de træk

18. Ld3+f5 e6+f5
19. Sg3+f5 Tf8-f7
20. Sf5-h6† Kg8-f8
21. Sh6+f7 Kf8+f7
22. e3-e4 b6+c5
23. e4-e5 c5+d4!
24. e5+f6 Sd7+f6

Saa langt hadde sort beregnet. Sort har nu med kongestillingen sikret avgjørende overmagt paa dronningfløien.

25. Tg1-g2 Dc7-d6

Dette „tilrettestillende“ træk er endnu meget bra, men siden

skulde sort uten ophold sat sin bondemasse i bevægelse. Hvorfor han i næste og de følgende træk undlater dette er av viss psykologisk interesse.

26. Th1 - g1 Le7 - f8

27. h2 - h4 Ta8 - a3

Sort hadde nu anledning til at slaa ind paa den straks avgjørende fortsættelse c6 - c5 - c4 - c3 etc.

28. h4 - h5 b4 - b3

29. Dc2 - b2 — —

Naturligvis ikke a + b p. g.

a. Ta1† samt Da3†.

29. — — b3 + a2

30. Db2 - b7† Dd6 - d7

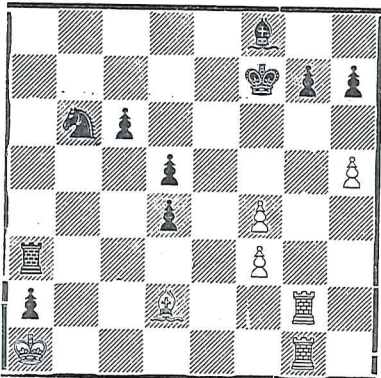
31. Db7 + d7† Sf6 + d7

Ogsaa slutspillet burde selvfølgelig vindes av sort

32. Kc1 - b2 Sd7 - b6!

33. Kb2 - a1 — —

Stilling efter hvits 33te træk.



33. — — Ta3 + f3

Utrolig. Hvad skulde sort med den skarve f-bonden. Paa c6 - c5 hadde vel hvit git op partiet.

34. Ka1 + a2 Sb6 - c4

35. Ld2 - c1 Kf7 - f6

36. Tg1 - d1 Lf8 - a3

I og for sig ikke daarlig; men fribønderne kommer der- ved ikke fremover!

37. Lc1 + a3 Tf3 + a3†

38. Ka2 - b1 Ta3 - b3†

39. Kb1 - a2 Tb3 - a3†

40. Ka2 - b1 Sc4 - e3

41. Tg2 - g3 c6 - c5

Endelig!

42. Td1 - d2 Ta3 - a6

43. Td2 - b2 Ta6 - e6

Ubegripelig! c5 - c4 var paa sin plads.

44. Tb2 - b7 Se3 - f5

45. Tg3 - a3 c5 - c4

46. Ta3 - a8 — —

Nu er hvit med sine taarn i motstanderens spil, hvilket for- øvrig ikke burde blit ham til nogen nytte.

46. — — Te6 - e1†

47. Kb1 - a2 Te1 - e2†

48. Ka2 - b1 d4 - d3?

Den avgjørende feil som skaffer hvit remis. Med Se7 hadde sort endnu klar gevinst.

49. Ta8 - f8† Kf6 - e6

50. Tb7 - b6† Ke6 - e7

51. Tf8 + f5 Te2 - e1†

52. Kb1 b2 d3 - d2

53. Tf5 + d5 d2 - d1(D)

54. Tb6 - b7† Ke7 - e8

55. Tb7 - b8† Ke8 - e7

56. Tb8 - b7† Ke7 - f6

57. Tb7 - b6†

og partiet avsluttedes som remis.

Av dette parti fremgaar, at det er ikke tilstrækkelig at et parti blir stort anlagt og prægtig gjennomført, man maa ogsaa for- staa i rette øieblik at tvinge motstanderen til at gi sig, noget som i dette parti hadde været en let sak. — Fribønderne, hvis frem- marsch ikke var til at stoppe, skulde blot virkelig ha foretat sin fremmarsch.

(Noter av Niemzowitsch i Tid- skrift för Schack.)

Parti nr. 157. Fransk parti.

Spillet i Stockholm, september 1920 i matchen

Bogoljubow—Niemzowitsch.

1ste parti

Niemzowitsch.

Bogoljubow.

1. e2 - e4 e7 - e6

2. d2 - d4 d7 - d5

3. e4 - e5 c7 - c5

4. Sg1 - f3 Sb8 - c6

5. d4 + c5 Lf8 + c5

6. Lf1 - d3 — —

Denne variant har jeg med fremgang anvendt i flere turne- ringer, bl. a. mot Spielmann i San Sebastian 1912.

6. — — f7 - f6

En bemerkelsesværdig ny- het. Vanlig spilles Se7.

7. Dd1 - e2 — —

I betragtning kom 7. Lf4, Db6; 8. 0 - 0, D + b2; 9. Sd2 og hvit faar et godt spil for den ofrede bonde.

7. — — f6 + e5

8. Sf3 + e5 Sc6 + e5

9. De2 + e5 Sg8 - f6

10. Ld3 - b5† Ke8 - f7

Ikke Ld7? p. g. a. D + e6.

11. 0 - 0 — —

Der truedes L + f2† og Sg4†.

11. — — Dd8 - b6

12. Sb1 - c3! — —

Efter De2 faar sort et ud- merket spil med e6 - e5 efter- fulgt av Lg4.

12. — — Lc5 + f2†

13. Kg1 - h1 Th8 - f8

14. De5 - e2! — —

Hermed erholder hvit gode angrepschancer.

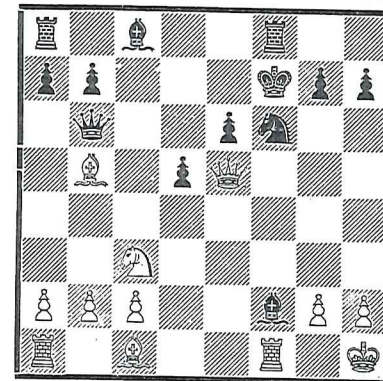
14. — — Lf2 - d4

15. Sc3 - a4 Db6 - c7

16. Lc1 - f4 — —

Daarlig var Dd3. Der kunde følge: 16. —, Le5; 17. D + h7, Ld7 (truer Th8); 18. Lh6, Ke7!

Stilling efter sorts 13de træk.



16. — — e6 - e5

17. Lf4 - g3 a7 - a6

18. Lb5 - d3 Dc7 - d7

Bedre var fortsættelsen 18. —, b5; 19. c3, La7; 20. L + e5, De7; men ogsaa da faar hvit sterkt angrep ved 21. L + h7.

19. Lg3 + e5 Dd7 + a4

Sort spiller paa officers- gevinst og forbisser hvits 22de træk. Men ogsaa paa andre træk faar sort et vanskelig spil. Paa f. eks. L + e5 kan hvit vinde kvalitet ved Sb6.

20. Tf1 - f4 Lc8 - g4

21. De2 + g4 Ld4 + e5

22. Tf1 + f6† Opgit.

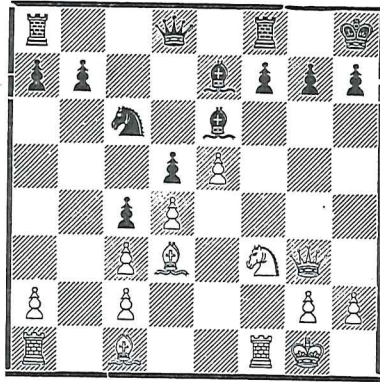
(Noter av Niemzowitsch i Tid- skrift för Schack.)

Parti nr. 158. Wiener parti.

Spillet i hovedturneringen i Berlin 27de september 1920.

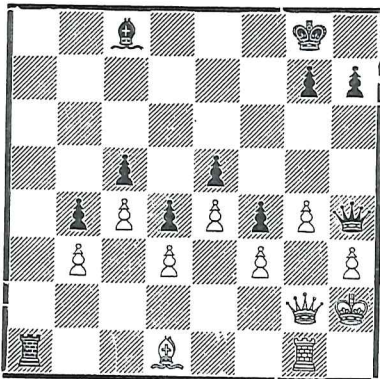
- | | |
|-----------|-----------|
| Pahl. | Deissner. |
| 1. e2—e4 | e7—e5 |
| 2. Sb1—c3 | Sg8—f6 |
| 3. f2—f4 | d7—d5 |
| 4. f4+e5 | Sf6+e4 |
| 5. Sg1—f3 | Se4+c3 |
| 6. b2+c3 | c7—c5 |
- Et ufordelagtig træk, som intet utvikler.
- | | |
|------------|--------|
| 7. d2—d4 | Sb8—c6 |
| 8. Lf1—e2 | Lf8—e7 |
| 9. 0—0 | 0—0 |
| 10. Dd1—e1 | Lc8—e6 |
- Hvis 10. —, Lg4 saa 11. Dg3, L+f3; 12. Lh6, g6; 13. D+f3 og hvit vinder kvalitet.
- | | |
|------------|--------|
| 11. De1—g3 | Kg8—h8 |
| 12. Le2—d3 | c5—c4? |
- Sort overser motstanderens svar. Bedst var f7—f6.
- | | |
|-------------|-----|
| 13. Ld3+h7! | — — |
|-------------|-----|
- Et vakkert og korrekt offer.
- | | |
|-------------|--------|
| 13. — — | Kh8+h7 |
| 14. Sf3—g5† | Le7+g5 |

Stilling efter sorts 12te træk.



- | | |
|------------|--------|
| 15. Lc1+g5 | Dd8—d7 |
|------------|--------|
- Efter f6; 16. Dh4† samt e+f6 blir den sorte stilling uholdbar.
- | | |
|-------------|-----|
| 16. Lg5—f6! | — — |
|-------------|-----|
- Kombinationens point.
- | | |
|------------|--------|
| 16. — — | g7+f6 |
| 17. Tf1—f4 | Opgit. |
- (Deutsche Schachzeitung.)

Partislutning nr. 12.



Denne stilling fremkom i et i Christiania Schakselskab spillet parti under høstturneringen 1919 mellem K. Borthne (hvit) og Fr. P. Holst (sort). Sort ved træk-ket fortsatte:

- | | |
|--------|-------|
| 1. — — | h7—h5 |
|--------|-------|
- En fælde! Hvit som kun har øie for sin egen frygtelige mattRussel paa g7 opdager intet avskrækkende ved at forsyne sig med den tilbudte bonde.
- | | |
|-----------|---------|
| 2. g4+h5? | Ta1—a2! |
|-----------|---------|
- Opgit, ti matt eller dronningtap er uundgaelig.

Schaknyt.

Adolf Albin. †

Wienermesteren Adolf Albin, født i Bukarest 1848, avgik ved døden for kort tid siden. Siden 1892 har han hyppig deltatt i de internationale turneringer, uten dog, tiltrods for glimrende enkeltpræstationer, at opnaa noget bemerkelsesværdig resultat. Som teoretiker har han gjennom oppfindelsen av den efter ham opkaldte „Albins motgambit“ i dronninggambit gjort sig bemerket.

Schak i Rusland.

Deutsche Schachzeitung bringer den glædelige etterretning, at ifølge meddelelse fra Moskau skal den unge, dygtige Alechin allikevel, trods alle mordrygter, være ilive. Videre meddeler en schakven til „D. S.“: I Petrograd blev den 25de mai 1920 aapningen av „Zentralschakklubben“ feiret. Der blir nu igjen gjort forsøk paa at organisere schaklivet i Rusland. I spidsen herfor staar Moskau, hvis schakklub tæller 150 medlemmer. „Organisationen for almindelig militæropdragelse“ har optat schak paa sit program og „Moskau Schakklub“ danner schakseksjonen for det statsinstitutt. I spidsen for samme staar Alexander Ilijin og Alechin. I august sidstleden blev der foranstaltet en „gammelrussisk olympiade“, og to gammelrussiske schakturneringer blev utkjæmpet. Ogsaa i Petrograd blir der organisert en schakseksjon, hvis omkostninger blir betalt av staten. De bedste spillere skal ansættes som lærere, bl. a. Löwenfisch, Romanowski og Rabinowitch.

Réti—Tartakower

utkjæmpet i oktober en match som tok et bemerkelsesværdig forløp, idet Tartakower vandt en glimrende seier med 3 vundne partier, 3 remis og ingen tap.

Bogoljubow—Niemzowitsch.

Efter Göteborgturneringens avslutning blev en mindre match mellem disse mestre foranstaltet i Göteborg. Der blev spillet 4 partier hvorav Bogoljubow vandt 3 og Niemzowitsch 1.

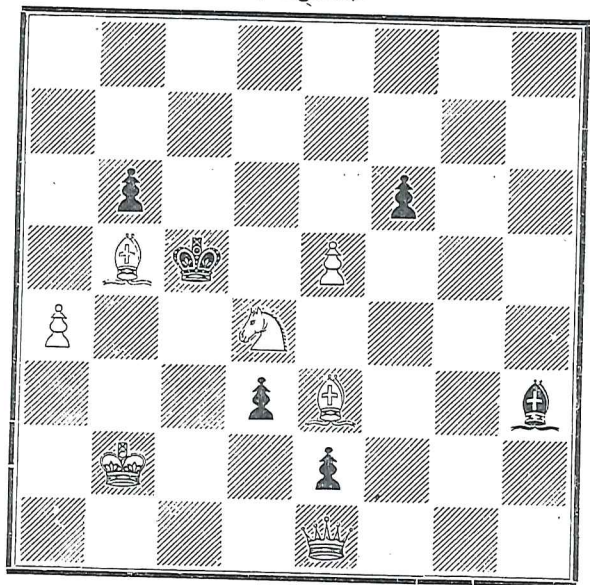
International turnering i Berlin.

I tidsrummet 4.—15. december blev der avholdt en større turnering i Berlin. Ogsaa denne gang overraskedes schakverdenen ved at en forholdsvis mindre paaagtet spiller besatte 1ste plads, nemlig den unge ungarske mester J. Breyer. Resultatet var forøvrig: Breyer 6½, Bogoljubow 5½, Tartakower 5½, Réti 5, Maroczy 4½, Miseses 4½, Tarrasch 4½, Sämisch 3½, Leonhardt 3, Spielmann 2½ points.

Opgaver.

215.

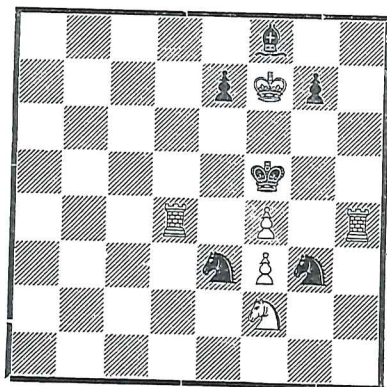
J. Scheel, Slemdal.
(Original).



Mat i 3 træk.

216.

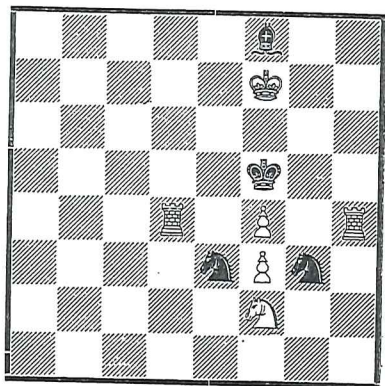
W. Pauly, Bukarest.
(Original).



Mat i 2 træk.

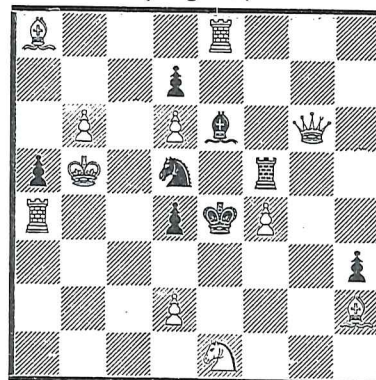
217.

W. Pauly.
(Original).



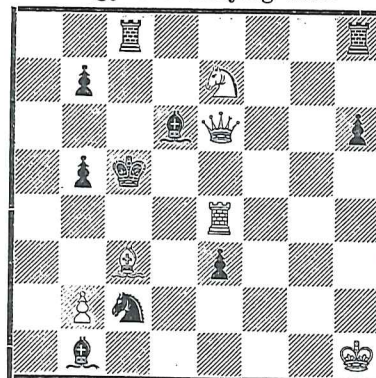
Mat i 2 træk.

218. *A. Ellerman, Buenos Ayres.*
(Original).



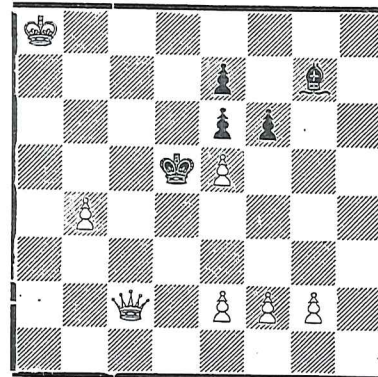
Selvmat i 4 træk.

220. *M. Havel, Prag.*
Magyar Sakkújság 1913.



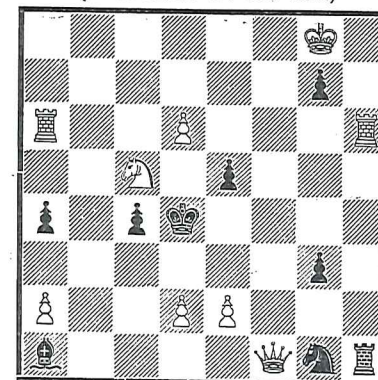
Mat i 3 træk.

222. *C. A. L. Bull, Durban.*
Western Daily Mercury.



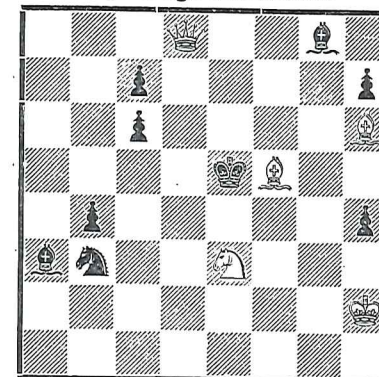
Mat i 3 træk.

219. *Th. C. Henriksen, Fredriksstad.*
(Korrektur av nr. 160.)



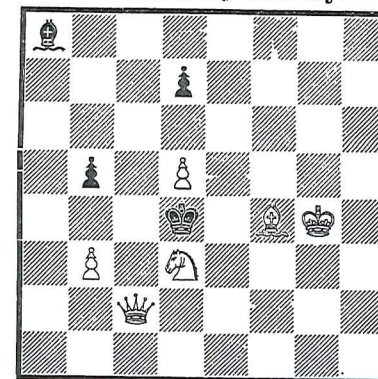
Mat i 3 træk.

221. *Kr. Nielsen, Hamar.*
Nya Dagl. Allehanda.



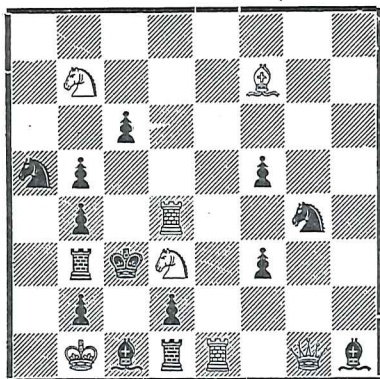
Mat i 3 træk.

223. *C. A. L. Bull.*
Western Daily Mercury.



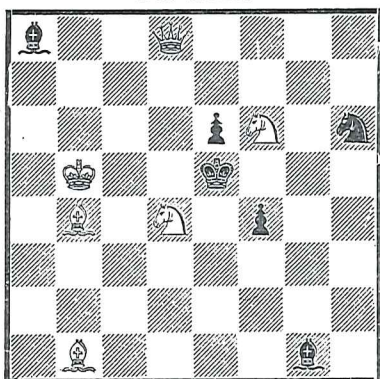
Mat i 3 træk.

224. *J. Moravec*, Prag.
Cas. Cesk. Sach.



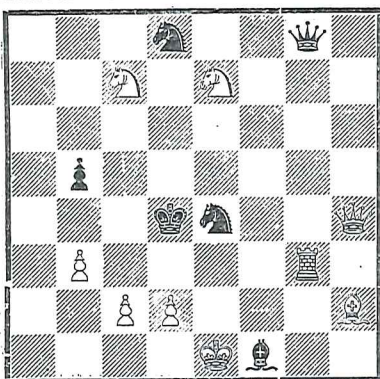
Mat i 3 træk.

226. *F. Fiocati*, Brasilien.
Das Echo.



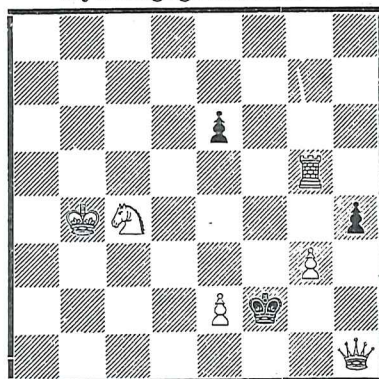
Mat i 2 træk.

228. *K. Traxler*, Dub. Hædr. omt. i
Chekosl. Schakforbunds turn. 1920.



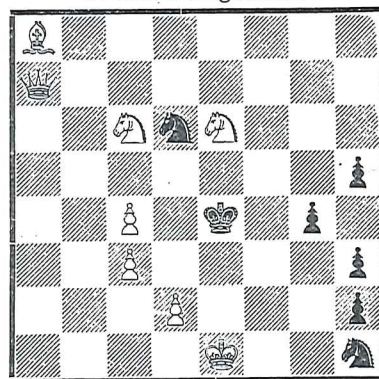
Mat i 3 træk.

225. *Nis Rutberg*, Sverige.
Nya Dagligt Allehanda.



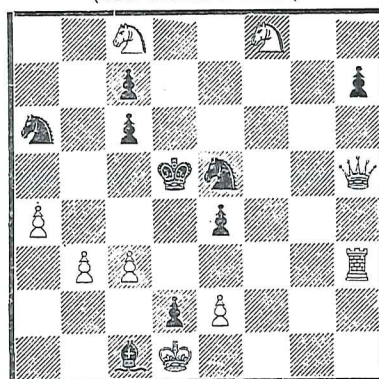
Mat i 3 træk.

227. *Fr. Lindgren*.
Svenska Dagbladet.



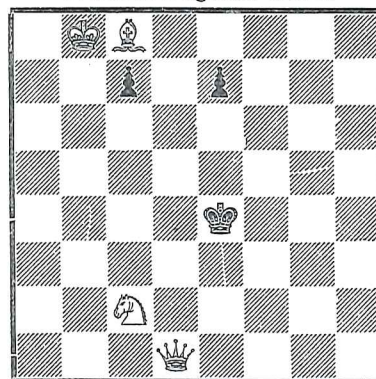
Mat i 3 træk.

229. *K. Traxler*.
(Fra samme turn.)



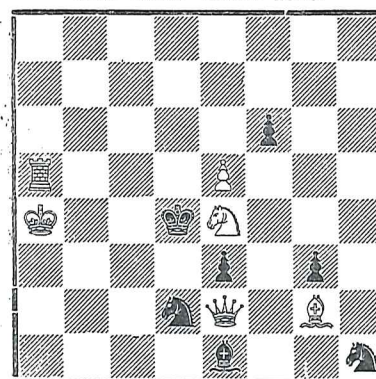
Mat i 3 træk.

230. *Curt Stockmann*, Stockholm.
Svenska Dagbladet 1920.



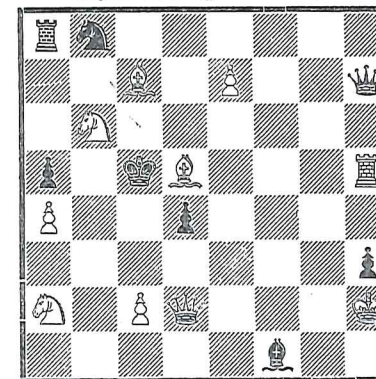
Mat i 3 træk.

232. *J. Scheel*.
Cas. Cesk Sach. 1920.



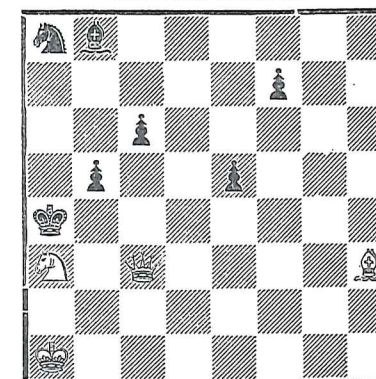
Mat i 3 træk.

231. *H. M. Huse*, Rjukan.
Rjukan Dagblad 1920.



Mat i 2 træk.

233. *J. Scheel*.
Narodni Politica.



Mat i 3 træk.

Løsninger.

Hefte 3-4 (mars-april 1920).

142. (Bull.) 1. Ke8 truer 2. Kd7 Sc6 3. K+S; ∞ 3. Da4†; Sb3 2. Sc3-d5 Kb5 3. Db4† (trusel); Sc6 3. Sc7; Sb7 2. Da4† Kc5 3. S+e4†; Sc6 2. S+e4 Kb5 3. Sd6†; Sb4 3. Da4!. — Skjult løsn. og smukke enkeltheter. — Opgaven har desværre vist sig at ha ikke mindre end to biløsninger, nemlig: 1. Sc3-d5 truer 2. Db4 matt; Kb5 2. Db4† Kc6 3. Db6†; Sc6 2. Sc7. Desuten: 1. d3†, ed 2. Std5 d2 (tvungent) 3. Db4†. — Løsningen er fundet av: Fr. Lindgren (Stockholm), «Mycket svårlöst emedan man nåppeligen kan ana att draget Ke8 skal kunna innebära ett hot. De båda varianterna med sv. S åro finfina», Th. C. Henriksen (Fredriksstad), G. ttfred Nilssen (Skien), F. M. Godager (Hamar). Begge biløs. er angivt av: Th. C. Hen-

riksen, G. (Kristiania), og Karl Vatne (Lena), biløsn. nr. 1 desuten av: Ludvig Berg (Trondhjem), Asbjørn Lorentzen (Kristiania) og Halfdan Råstad (Rjukan), (utenfor løsn. turn.).

143. (Lindgren.) 1. f6 truer 2. L+e6†; hg 2. Dg3†; ef 2. Df3†; Kh5 2. D+h6†. Ogsaa denne opgave er de værre biløselig ved 1. L+h6 truende Dg3†, Df4† og Dg5†. Korrektur er trykt i hefte 7 8 som nr. 186 med retelse i dette hefte. Biløsn. er angit av: Th. C. Henriksen, F. M. Godager, Asbj. Lorentzen, Karl Vatne. Opgaven er løst av: Th. C. Henriksen, Gottfred Nilssen, F. M. Godager, L. Bergh, G., J. R. Schreiner (Moss) samt M. Svendsen (Rjukan) og H. Råstad (utenfor løsn. turn.).

144. (Havel.) 1. De1. Løst av: Fr. Lindgren („Nätt!“), L. Bergh, Th. C. Henriksen, Gottfred Nilssen, F. M. Godager, J. R. Schreiner, G., Asbj. Lorentzen, Karl Vatne samt H. Råstad og M. Svendsen.

145. (D. s.) 1. Te3 h1(D)† 2. L+h1 (trusel); g2 2. Lb1†; K+e6 (Sf6) 2. Sb4†; Sf4 2. Sb8†; Th8 2. Sf7†. Som av hr. Godager paavist kan var. Sf6 omgaaes ved 2. Db8†. Løst av: Fr. Lindgren („En interessant ekouppgift med två par analoga vändningar. Vackra mattbilder.“), L. Bergh, Th. C. Henriksen, G. Nilssen, F. M. Godager, J. R. Schreiner, G., Asbj. Lorentzen, Karl Vatne samt av H. Råstad.

146. (Svendsen.) 1. Tc6 træktv; L+T 2. K+L; La6 2. K+L; L∞ 2. T(+) a8† Løst av: Fr. Lindgren („Har en nära nog identisk föregångare i följande 3-dr. av E. B. Cook (More White Rooks 1911): V.: Kg6, Tf5, h6 Sv.: Kg8, Lg7. 1. Tf6 o. s. v.), L. Bergh, Th. C. Henriksen, Gottfred Nilssen, F. M. Godager, J. R. Schreiner (ufuldstændig) G., Asbj. Lorentzen, K. Vatne samt av H. Råstad. — Opgaven bekræfter den gamle erfaring, at forfattere uavhengig av hinanden kan komponere identiske eller ubetydelig forskjellig problem, idet forf. av 146 opplyser aldrig at ha set Cooks position.

147. (Henriksen.) Med hvit K paa h2 og hvite B paa a3 og g2. 1. Sd7. Løst av: Fr. Lindgren („Elefantdressyr i högre skolan“), F. M. Godager, utenfor løsn. turn. av M. Svendsen og H. Råstad. — I sin oprindelige form hadde opg. to biløsn. 1. Se5 og 1. Se3. Begge biløsn. er angit av: J. R. Schreiner G. Asbj. Lorentzen og K. Vatne samt av M. Svendsen. Biløsn. nr. 2 er angit av L. Bergh, G. Nilssen.

148. (Ellerman.) 1. Lg3. Løst av: Fr. Lindgren, L. Bergh, Th. C. Henriksen, G. Nilssen, F. M. Godager, J. R. Schreiner, G., Asbj. Lorentzen, K. Vatne samt av M. Svendsen og H. Råstad.

149. (D. s.) 1. Ta4. Løst av: Fr. Lindgren („Denna rätt så svårlösta tvådragare ger ersättning för den besvikelse man känner då man löst nr. 148. Särskilt god är uppgiften genom et par utmärkte förförelser: 1. Sf4 cf. c1 Db5! och 1. S+b4 Tg3!“), L. Bergh, Th. C. Henriksen, G. Nilssen, F. M. Godager, J. R. Schreiner, G., Asbj. Lorentzen, K. Vatne, samt av M. Svendsen og H. Råstad.

Stillingen i løsningsturneringen er nu: Th. C. Henriksen 18 points, G. og Karl J. Vatne 16 p., F. M. Godager og Asbj. Lorentzen 15 p., Fr. Lindgren og Gottfred Nilssen 14 p., L. Bergh og J. R. Schreiner 13 p.

150. (Havel.) 1. Sf2 træktv; K+T 2. Lc3†; D+T 2. Ld2†; Lg7 2. Ld8 De5 2. Dg6†. Et eiendommelig problem. De mange ekko-matter er bemerkelsesverdige. Løst av: J. R. Schreiner (ufuldstændig), H. Råstad.

151. (D. s.) 1. Lh6 træktv.; Kf6 2. Dg5†; e5 2. L+c4; Ke4 2. Lc6†; c3 2. Ld3†. Løst av: J. R. Schreiner, H. Råstad.

152. (Dedrele.) 1. Sb5 truer 2. Df7†; Ke4 2. Tc5; Sc5 2. Sc3†; Sf3 eller g4 2. Df3†. Løst av: J. R. Schreiner, H. Råstad.

153. (Palkoska.) 1. Tf7 truer 2. Dg5†; K+S 2. Te7; e3 2. T+f6; Sf3 2. Sc4†. Løst av: H. Råstad.

154. (Heathcote.) 1. Lal truer 2. Dg2†; K+S 2. Df4†; bc 2. Lg4†; b4 2. Sc5†; Sf1∞ 2. Se3†; Dd8 2. D+D†. Løst av: H. Råstad.

155. (Blake.) 1. Tb2 truer 2. De4†; L+d3 2. Td2; Ld5 2. Dc3†; L∞ 2. L+e3†; e5 2. Dd6†. Løst av: J. R. Schreiner og H. Råstad.

156. (Scheel.) 1. Se3 truer 2. Db3; Ld7 2. Lc6!; Tg7 2. La5!; d3 2. Dc3†. Løst av: H. Råstad.

157. (D. S.) 1. Ld1 truer 2. Sc4; L+e3 2. Lf3†; gf 2. Sg4; Sc8 2. Se6; g4 2. Sg2; Kf4 2. Se6†. Løst av: H. Råstad.

158. (Chandler.) 1. De8. Løst av: J. R. Schreiner, M. Svendsen og H. Råstad.

159. (Goethart.) 1. Kb5. — 1. Le3 strander paa h1(D). Løst av: J. R. Schreiner.

Litt problemkritik.

Den kjendte opgaveforfatter Kr. Nielsen har været saa elskværdig at sende os nedenstaaende bedømmelse av opgaverne i mars aprilheftet.

Nr. 142. Et fint problem. De 2 hovedvarianter som fremkommer efter 1. —; Sc6 og Sb7, begge ved selv blok, førstnævnte med den behagelige undervariant 2 —; Sb4, gjør et friskt og umiddelbart indtryk. Den hvite maiestæts diskrete bevægelse til e8 har sin grund i en langsigtig gardering av feltet d7 i trusselsspillet. Den afrikanske mesters problem er det altid en fornøielse at stifte bekjendtskap med.

Nr. 143. Løses gjennom 1. f5-f6; men biløsningen 1. L+h6 var ei av det gode.

Nr. 144. 3 enkle, korrekte vendinger. En typisk bøhmisk 2-trækker.

Nr. 145. En opgave av større dimensioner og en førstklassers opgave! Den helt igjennem ypperlige variantbygning, hvor det ene spil konsekvent avløser det andet, kjendetegner den store bøhmiske mester; problemet i det hele en værdig representant for bøhmisk problemkunst.

Nr. 146. O sancta simplicitas! Forfatteren har vel ikke likt de begge taarne paa 6te rad; isaafald skulde Ta1 staat paa a6.

Nr. 147. De sorte taarne skal stænges ute av de hvite springere. Et originalt anstrøk.

Nr. 148 og 149. Ellermans fortjenester som 2-trækskomponist skal ikke underkjendes, men den retning han representerer, kan til sine tider flotte sig vel meget med midlerne. Nærværende 2 opgaver er noget grovt oppkonstruert. I nr. 148 faar 1 —; D+d4 være den variant som interesserer, skjønt den hvite dame staar helt uvirksom, og i nr. 149 ér 1. —; Tg2 neppe bedre end 1. —; Le4.

Nr. 150. Sort kommer i en saa utsat stilling at han løper fare for at bli matt før tredje træk. Varianterne 1. —; K+f6; 1,—; D+f6 og 1. — Lg7 fortjener at fremhæves. Træktvang.

Nr. 151. Med de smaa midler faar indholdet siges at være bra.

Nr. 152. Tiltaler gjennom sin enkle skjønnhet. Helt fri for effektjageri.

Nr. 153. Kan baade roses og dadles. Variantspillene 1. —; e4 e3 1. —; K+d6 hører til de bedre ogsaa trusselen; men stillingen er vel trykkende og sammenklemt. Kongen er en „Bersærk trængt av skjulde“.

Nr. 154 og 155. Forfatternavnene er Englands største. Et særkjende hos disse mestre er deres glimrende evne til gjennom en fin konstruktion at forbinde det vanskelige med det skjønnne. Formen er helstøpt, indholdet er rikholdig. I nr. 154 kan bl. a. 1. —; b5-b4 særlig paapekes; i nr. 155 virker 1. —; L+d3 overraskende.

Nr. 156. Udmerker sig ved korrekthet og præcision i variantspillet. Bemerk de analoge mattstillinger i 3dje træk efter 1. —; Tg7 og 1. —; Ld7, fremkaldt henholdsvis ved løpersperring og løperblok. Det beskedne bondetræk d4-d3 gir os en ny variant med ren og økonomisk matt.

Nr. 157. Fortjener godt lovord. En prøve paa Scheels overlegne rutine i teknisk henseende med helt kunstfærdig dronningmatt etter 2. —; L+S i spillene 1. —; g5+f4; 1 —; g5-g4; 1. —; Sc8. Dertil er her alle hvits svartræk (2det træk) — tiillikemed trudselen — stille træk og slet ikke saa let gjennomskuelige. Tilslut en appendiks: 1. —; L+e3.

Nr 158 og 159. Vi har set gode ting av disse komponister. Nogen sammenligning mellem nærværende 2 opgaver er vel ikke paa sin plads, — dog er begge av engelsk-amerikansk typus. Chandlers fortjener avgjort fortrinnet. Hans opgave er ogsaa fri for duals, hvilket bør overholdes i detslags opgaver. Goethart har vel gennem indledningstrækket søkt at gjøre sin opgave „vanskelig“, hvad vel neppe er lykkedes ham.

Kr. Nielsen.

Brevkasse:

L. Jønsen (Stavanger) og N. Dyvik (Kragerø). Tak for opgaverne, som imidlertid ikke passer for „Norsk Schakblad“. — F. M. Lindeberg (Kristiania). Tak for opgaverne hvorav et par, som de vil ha set er benyttet. De øvrige ønskes ikke benyttet — J. R. Schreiner (Moss). Tak for den i sin tid mottatte opgavesending. Desværre passer ingen av opgaverne for bladet.

J. S.

Tak for mottagne løsninger fra: Fr. L. (Sthlm.), M. S. (Rjukan, O. J. (Bodø). — J. R. S. (Moss), i nr. 146 har De bare angit indlednings-trækket — Th. C. H. (Frstad). — L. B. (Trondhjem), de bedste ønsker om god bedring. F. M. G. (Hamar) — Asbj. L. (Kri.a), se nærmere paa nr. 183. Der er endnu tid. K. V. (Lena), brev avsendt. — G. (Kri.a), tak for mange løsninger. M. h. t. nr. 134 har De utvilsomt ret. — K. O. (Langesund). H. B.

N.B. Fra og med næste hefte ønsker opgaveredaktøren cand. jur. J. Scheel kun at staa som medarbeider, hvorfor al korrespondance ang. opgaveavdelingen foreløbig adresseres til bibliotekar Trygve Aalheim, Theresegt. 3c.

All matters regarding the problem department of this magazine should be addressed to bibliotekar Trygve Aalheim, Theresegt. 3c.

Rettelser.

Til opgaverne i hefte 1-2 1920 er indkommet løsninger fra hr. S. J. Kristiania. Riktig løst er: 120 (mangler var. 0-0), 121, 122, 124, 132, 133, 134, 136, 141, korrekt, men temmelig utildstændig 125, 126, 127, 128, 138. — Til opgave nr. 134 er ved en beklagelig feiltagelse kommet gal løsning. Det som stod opført som forførelse var løsning og omvendt. Løsningen blir d. 1 Sc6. Feilen er paavist av G. Opgaven er løst av: G., J. R. Schreiner, H. Råstad (og S. J). Av opg. nr. 160 (Th. C. Henriksen) som har vist sig biløselig, offentliggjøres denne gang korrektur. Nr. 186, korrektur av nr. 143, har vist sig uløselig. Den korrigeres ved at flytte hvit K til h1 tilføie en hvit B paa h2 og Stryke Lf1. I nr. 83 ønsker forf. tilsat en sort Ba7. Nr. 190, som har vist sig biløselig, korrigeres iflg. forf. ved at hele stillingen flvttes en rad op og en sort Sd1 tilsættes. I nr. 203 fjernes Bb3 og tilføies en sort Sa1 for at undgaa biløsn. Dette var den oprindelige stilling, men ved letsindighet blev den i sidste øieblik forenklet.

Korrespondance

ang. avd.: „Partier“, „Schaknyt“ etc. sendes til Jac. A. Brekke, Frydenberg, Ø. Aker pr. Kristiania, ang. avd.: „Opgaver“ til hr. Trygve Aalheim, Theresegt. 3c, Kri.a.



CIGARETTER

Sirdar	egyptisk	Sirocco	tyrkisk
Redif	—	Sahib	—
Varna	russisk	Lux	—
Onegin	—	Golden Gate	virginia
Habanera	havana	Teddy	—
Bajazzo			