

Mittag & co. - Parkveien 25

- Kristiania. -

har det største lager av lærebøker og
litteratur for schak.

Ledig annonseplass.

Netop utkommet:

Oberstløjtnant

S. VAAGE

En mindre lærebok

i

Schakspil

Tredie udgave

Pris 2,75

Stort lager av schak-
spil til forskjellige pri-
ser. Stanøns føres som
regel paa lager.

N. W. Damm & Søn
Øvre Slotsgt. 6.

Ledig annonseplass.

NORSK SCHAKBLAD

REDAKTION:

LEIF F. D. LUND, H. G. HANSEN,
J. SCHÉEL.

MEDARBEIDERE:

TR. AALHEIM, JAC. A. BREKKE,
A. M. ERICHSEN.

UTGIT AV

CHRISTIANIA SCHAKSELSKAB



KRISTIANIA :: JOHANSEN & NIELSENS BOKTRYKKERI.

NORSK SCHAKBLAD

UTGIT AV CHRISTIANIA SCHAKSELSKAB

Utkommer med 12 nummere aarlig. Abonnement kan tegnes ved enhver postanstalt i Norge, Sverige og Danmark. Kr. 6,00 pr. aargang.

Nr. 9-10.

September - Oktober 1919

1. aarg.

Rudolf Spielmann.



Den norske schakverden har i august og september maaned iaar havt en meget celeber gjest, idet den østerrigske schakmester Rudolf Spielmann efter indbydelse har besøkt os og under en turnè til flere norske byer git opvisninger i simultanspil.

Spielmanns navn er velkjendt, saa det er overflødig at ofre hans tidligere bedrifter nogen nærmere omtale. Et par biografiske data skal dog nævnes: Han er født i Wien i 1884, altsaa 35 aar gammel. Fra 1908 av har han stadig været at finde blandt deltagerne ved de store internationale turneringer og er som regel gaaet ut av disse som præmietager. I Abazziaturneringen i 1912 erobret han 1ste præmie og i turneringene i Pstyan og San Sebastian samme aar henholdsvis 2den præmie og 2den og 3die præmie (efter Rubinstein) — Under verdenskrigen var Spielmann avskaaret fra at dyrke schakken, idet han var i felten. — Som elegant angrepsspiller har han blandt nulevende schakmestre neppe sin overmand, det maatte da være Marshall.

Spielmanns første besøk i Norge gjaldt *Kristiania*, hvor simultanforestillingerne begyndte i Idrættens hus den 19 august. Av 29 partier vandt han 18, tapte 9 og gjorde 2 remis. Dagen efter spillet han i Christiania Schakselskab med resultat 8 vundne, 2 tapte og 2 remis. Den 21 august atter i Idrættens hus 44 partier, av hvilke han vandt 34, tapte 4 og gjorde 6 remis. Videre gav han i dagene 23-25 august yderligere 3 simultanforestillinger i Christiania Schakselskab med resultat henholdsvis 13, 10 og 17 vundne, 2, 3 og 4 tapte og 2, 6 og 2 remis.

Fra Kristiania gik turen til *Horten*, hvor Spielmann den 27, 28 og 29 august gav 3 forestillinger. Resultatet var førstnævnte dag 21 vundne, 2 tapte og 0 remis. De næste 2 dage spilledes

henholdsvis 22 og 24 partier, som alle blev vundet av simultanspilleren.

I *Trondhjem* spillet han den 1, 2 og 3 september. Førstnævnte dag 40 partier, som samtlige blev vundet av simultanspilleren. Anden dag var resultatet 21 vundne, 2 tapte og 1 remis og tredje dag kunde Spielmann atter notere utelukkende seire, nemlig 26.

Den 5, 6 og 7 september spilledes i *Aalesund*. Resultaterne var henholdsvis 11, 13 og 16 vundne, 0, 1 og 0 tapte og 1, 1 og 0 remispartier.

I dagene 9–12 september var Spielmann *Bergens* schakklubs gjest. Han gav herunder 3 simultanopvisninger med følgende resultater: 9 vundne, 1 tapt og 1 remis, 32 vundne, 0 tapt og 1 remis og 28 vundne, 1 tapt og 1 remis.

Derefter gik turen til *Stavanger*, hvor der likeledes gaves 3 simultanforestillinger i dagene 14–16 september. De 2 første dage spilledes henholdsvis 19 og 12 partier, som samtlige blev vundet av simultanspilleren. Den tredje dag var resultatet 20 vundne, 0 tapte og 1 remis.

Den 18 september var Spielmann atter i *Kristiania* og gav her de følgende 4 dage endda 4 simultanforestillinger. Den 19 og 22 september i Arbeidernes Schakklub Odin med resultat henholdsvis 33 vundne, 0 tapte og 1 remis og 27 vundne, 5 tapte og 2 remis. Den 20 og 21 september i Christiania Schakselskab med resultat henholdsvis 5 vundne, 1 tapt og 1 remis og 11 vundne, 2 tapte og 1 remis.

Turneen avsluttedes i *Fredrikstad*, hvor der den 24. september spilledes 19 partier, som samtlige blev vundet av simultanspilleren. De følgende 2 dage var resultatene henholdsvis 14 vundne, 3 tapte og 3 remis og 18 vundne, 1 tapt og 1 remis.

Følgende tabel viser det samlede resultat saavel for hver av de besøkte byer som for hele turneen:

	Sum.	Vundne.	Tapte.	Remis.
Kristiania	234	176	33	25
Horten	69	67	2	0
Trondhjem	90	87	2	1
Aalesund	43	40	1	2
Bergen	74	69	2	3
Stavanger	52	51	0	1
Fredrikstad	59	51	4	4
	621	541	44	36

Fra Norge reiste Spielmann til Stockholm, hvor han for tiden deltar i en international mesterturnering.

I Spielmann har norske schakspillere lært at kjende ikke bare den fremragende schakmester, men tillike et meget sympatisk menneske. Helt igjennem dannet, elskværdig og beskeden som han er, vandt

han alle. Vi haaper at det ikke er sidste gang, vi faar se ham hos os.

Tilslut vil vi nævne at den, man næst efter schakmesteren selv især kan takke for hans besøk, er Christiania Schakselskabs formand, hr. grosserer F. Erdmann. Det var hr Erdmann som satte sig i forbindelse saavel med Spielmann som med de forskjellige norske klubber, fik ordnet alt vedk. besøket og turneen, la reiseruten, etc. Alt i alt var dette et meget betydelig arbeide, hvorfor Erdmann fortjener stor tak. Men saa hadde han da ogsaa den glæde at høre Spielmann uttale sin store tilfredshet med arrangementet. I det hele tat lot det til at Spielmann var meget fornøiet med sit Norgesbesøk.

Partier.

De følgende partier nr. 70—80 er spillet under schakmesteren Rudolf Spielmanns simultanforestillinger i Kristiania i august og september maaned 1919.

Parti nr. 70. Tospringerspil i bakhånd.

R. Spielmann. A. M. Erichsen.

- | | |
|-----------|---------|
| 1. e2—e4 | e7—e5 |
| 2. Sg1—f3 | Sb8—c6 |
| 3. Lf1—c4 | Sg8—f6 |
| 4. d2—d4 | e5 + d4 |
| 5. 0—0 | Lf8—e7 |

Almindeligere spilles her Lc5 eller S + e4.

6. e4—e5

I betragtning kommer 6. Te1 eller 6. S + d4. Efter sidstnævnte træk er 6.—, S + e4 ikke godt, da der følger 7. Sf5, d5, 8. S + g7†, Kf8, 9. Lh6, Kg8, 10. D + d5, D + d5, 11. L + d5, Sf6, 12. L + c6! b + c6, 13. Te1, Lf8, 14. Se8! o. s. v. (Dr. Krause).

- | | |
|----------|--------|
| 6. | Sf6—e4 |
| 7. c2—c3 | |

Bilguer utfører 7. Ld5 til likt spil.

- | | |
|-----------|--------|
| 7. | d7—d5 |
| 8. Lc4—b3 | Lc8—g4 |
| 9. c3+d4 | 0—0 |

Paa L + f3 følger 10. g + f3, Sg5, 11. Sc3 og hvid vinder en bonde.

- | | | |
|-----|--------|--------|
| 10. | Sb1—c3 | Se4+c3 |
| 11. | b2+c3 | f7—f6 |
| 12. | h2—h3 | Lg4—h5 |
| 13. | e5—e6 | |

Her kan bønden i længden ikke holdes, men trækket sker

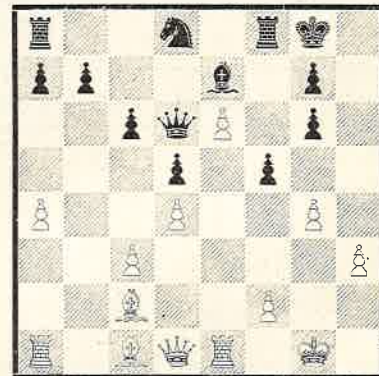
for at hindre sort i at aapne f-linjen. Det sinker desuten sorts udvikling endel.

- | | |
|------------|--------|
| 13. | Dd8—d6 |
| 14. Tf1—e1 | Sc6 d8 |
| 15. a2—a4 | c7—c6 |

Det bedste. S + e6 vilde være en fejl som følge av 16. La3, c5 (Dd7, 17. L + e7, D + e7, 18. L + d5) 17. d + c5, S + c5, 18. T + e7.

- | | |
|------------|--------|
| 16. g2—g4 | Lh5—g6 |
| 17. Sf3—h4 | f6—f5 |
| 18. Sh4+g6 | h7+g6 |
| 19. Lb3—c2 | |

Stilling efter hvits 19de træk:



19. Sd8 + e6!

Indledningen til en brilliant og fuldstændig korrekt offerkombination.

- | | |
|---------------|--------|
| 20. Dd1—e2 | Se6—g5 |
| 21. De2 + e7? | |

Paa 21. La3 kan følge S + h3†, 22. Kh1, Df4, 23. L + e7, S + f2†, 24. Kg2, S + g4 og sort staaar bedst. Om nu f. eks. 25. L + f8, saa Dh2† 26. Kf3, Dh3†, 27. Kf4, g5 og hvid blir mat.

Paa 21. h4 følger Sh3, 22. Kg2, f + g4 med overlegent spil for sort.

Hvit gjorde derfor bedst i at avstaa fra forsøket paa at erobre officer og istedet spille 21. L + g5, L + g5, 22. g + f5. Med løpere av ulik farve vilde han da havt gode remischanser.

- | | |
|-------------|----------|
| 21. | Sg5—f3†! |
| 22. Kg1—f1 | Dd6—h2 |
| 23. De7—e6† | Kg8—h8 |
| 24. Lc1—e3 | |

24. La3 er ikke bedre. Der følger Tf6, 25. De3, (Dd7, S + e1, 26. T + e1, f + g4) f + g4 og sort staaar overlegent.

- | | |
|--------------|----------|
| 24. | Tf8—f6 |
| 25. De6—d7 | Sf3 + e1 |
| 26. Ta1 + e1 | f5—f4! |
| 27. Le3 + f4 | Dh2 + f4 |
| 28. Te1—e2 | Df4—f3 |

Opgit.

Parti nr. 71. Mottat kongegambit.

R. Spielmann. A. M. Erichsen.

- | | |
|-----------|---------|
| 1. e2—e4 | e7—e5 |
| 2. f2—f4 | e5 + f4 |
| 3. Sg1—f3 | d7—d5 |

Bilguer oplyser at Spielmann i dette træk efterfulgt av Sf6 (eller omvendt) ser springergambittens motlægning,

4. e4 + d5

Daarlig er 4. e5. Der kan følge g5, 5. h3, Sh6, 6. d4, Sf5, 7. Ld3, Sg3, 8. Th2, h6, 9. Sbd2, c5, 10. d + c5, L + c5 og sort staaar bedst (parti Gunsberg—Pillsbury, Wien 1903).

- | | |
|-----------|--------|
| 4. | Sg8—f6 |
| 5. Sb1—c3 | |

Her kan ifølge Bilguer ogsaa spilles 5. c4, c6, 6. d4, c + d5, 7. L + f4, Lb4† 8. Sc3, 0—0, 9. Ld3, Te8†, 10. Le5, Sc6, 11. 0—0, S + e5, 12. S + e5 (d + e5, d + c4!) L + c3, 13. b + c3, d + c4, 14. L + c4, Le6 med like spil.

Videre kan hvid spille 5. d4, S + d5, 6. Ld3 (nu er c4 en

feil som følge av Lb4† 7. Ld2 eller Sd2, Se3!) Le7, 7. 0—0, 0—0, 8. Se5, Sd7 med like spil (Marshalls chess openings).

- | | |
|-------------|----------|
| 5. | Sf6 + d5 |
| 6. Sc3 + d5 | Dd8 + d5 |
| 7. d2—d4 | Lf8—d6 |

Ikke godt. Det rette er Lg4! 8. L + f4, Sc6! 9. Le2, (L + c7, Kd7) 0—0—0, 10. c3, Ld6, 11. L + d6, D + d6 med like spil (parti Tschigorin—Tarrasch).

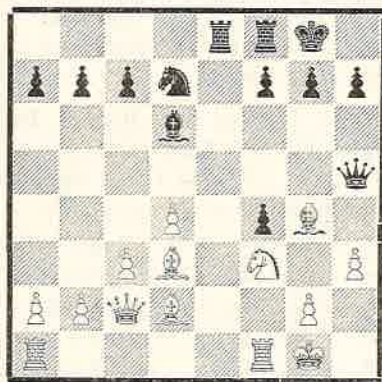
8. Lf1—d3.

Bedre er 8. c4, De4† 9. Kf2, Lf5, 10. c5, Le7, 11. Lb5†, c6, 12. Lc4 med fordel for hvid.

- | | |
|------------|--------|
| 8. | 0—0 |
| 9. 0—0 | Lc8—g4 |
| 10. c2—c3 | Sb8—d7 |
| 11. Dd1—c2 | Dd5—h5 |
| 12. Lc1—d2 | Ta8—e8 |
| 13. h2—h3? | |

Dette træk svækker kongefløien og muliggjør det følgende offer. Bedre var f. eks. Tae1.

Stilling efter hvits 13de træk:



13. f7-f5!
 14. Sf3-h2
 Herpaa har sort et utmerket svar.
 14. f4-f3!
 15. Sh2+f3 Lg4+h3!
 Sort spiller partiet meget kraftig.
 16. g2+h3 Dh5+h3
 17. Ld2-g5

Parti nr. 72. Skotsk gambit.

- | | |
|-----------------|---------------|
| A. M. Erichsen. | R. Spielmann. |
| 1. e2-e4 | e7-e5 |
| 2. Sg1-f3 | Sb8-c6 |
| 3. d2-d4 | e5-d4 |
| 4. Lf1-c4 | Lf8-c5 |
| 5. c2-cg | Sg8-f6 |
| 6. e4-e5 | d7-d5 |
| 7. e5+f6 | |
- Bedre er her de theoretiske træk 7. Lb5 eller 7. Le2.
 7. d5+c4
 8. c3+d4 Sc6+d4
 9. Lc1-e3
- Konsekvent var her 9. f+g7. Efterat hvit forsømmer at slaa g-bonden, blir han baade materielt og positionelt underlegen og faar saaledes et tapt spil.
 9. Sd4+f3†

For at hindre Tf8-f6-g6. Bedre er vel Tae1, men hvit har neppe noget fuldt tilstrækkelig forsvar.

17. h7-h6
 18. Dc2-g2
 Paa 18. Lh4 kan følge Te3.
 18. Dh3+g2†
 19. Kg1+g2 h6+g5
 20. Sf3+g5 Sd7-b6

Der truet 21. Lc4† med død og ødelæggelse.

- | | |
|-------------|---------|
| 21. Tf1-h1 | Te8-e3 |
| 22. Th1-h3 | Te3+h3 |
| 23. Kg2+h3 | Tf8-f6 |
| 24. Ta1-e1 | Tf6-h6† |
| 25. Kh3-g2 | g7-g6 |
| 26. Te1-e8† | Kg8-g7 |
| 27. Te8-b8 | Th6-h2† |
| 28. Kg2-f3? | |

En blunder som straks fører til tap, men partiet kan allikevel ikke holdes.

28. Opgit. Kg7-f6

- | | | |
|-------------|-------------|--------|
| 23. Tg6+h6! | 42. Se5-f7† | Kd6-d5 |
| 24. Sg7-f5† | Ke7-f8 | h7-h5 |
| 25. Sf5+h6 | Kf8-g7 | Lb4-c3 |
| 26. Te1+e6 | f7+e6 | Lc3-d4 |
| 27. Sh6-g4 | Tc8-d8 | Ld4-g1 |
| 28. Td1+d8 | Lb6+d8 | c5-c4† |
- Her kunde hvit opgi partiet, da han ikke har nogen chance som kan kompensere den materielle underlegenhet.
- | | |
|-------------|--------|
| 29. Sg4-e3 | b7-b5 |
| 30. Se3-c2 | c6-c5 |
| 31. a2-a4 | Ld8-a5 |
| 32. a4+b5 | a6+b5 |
| 33. Sc2-a3 | c4-c3 |
| 34. b2+c3 | La5+c3 |
| 35. Sa3+b5 | Lc3-e1 |
| 36. Kc1-d1 | Le1-b4 |
| 37. Sb5-d6 | f6-f5 |
| 38. Kd1-e2 | Kg7-f6 |
| 39. f2-f4 | Kf6-e7 |
| 40. Sd6-c4 | Ke7-d7 |
| 41. Sc4-e5† | Kd7-d6 |
- | | |
|-------------|---------|
| 43. Sf7-g5 | h7-h5 |
| 44. Sg5-f3 | Lb4-c3 |
| 45. Ke2-d3 | Lc3-d4 |
| 46. Sf3-d2 | Ld4-g1 |
| 47. Sd2-f3 | c5-c4† |
| 48. Kd3-e2 | Lg1-d4 |
| 49. Sf3-e1 | Kd5-e4 |
| 50. Se1-f3 | Ld4-f6 |
| 51. Sf3-d2† | Ke4-d4 |
| 52. Sd2-f3† | Kd4-c3 |
| 53. Sf3-g5 | Kc3-b2 |
| 54. Sg5+e6 | c4-c3 |
| 55. Se6-c5 | c3-c2 |
| 56. Sc5-d3† | Kb2-c3 |
| 57. Sd3-c1 | Lf6-e7 |
| 58. Sc1-d3 | Le7-a3 |
| 59. Ke2-e3 | La3-c5† |
| 60. Ke3-e2 | Lc5-g1 |
| 61. h2-h3 | Lg1-h2 |
| 62. g3-g4 | h5+g4 |
- Opgit.
 (Noter av Spielmann).

Parti nr. 73. Dronningbondespil.

- | | |
|------------|---------------|
| Leif Lund. | R. Spielmann. |
| 1. d2-d4 | e7-c5 |
| 2. e2-e3 | |
- Godt er ogsaa 2. d5. Med 2. e4 kunde hvit derhos ha gaaet over i en variant av siciliansk parti.
- | | |
|-----------|--------|
| 2. Sg8-f6 | |
| 3. Sg1-f3 | d7-d5 |
| 4. c2-c4 | e7-e6 |
| 5. Sb1-c3 | Sb8-c6 |
- Partiet er nu gaaet over i dronninggambit (det «moderne» forsvar.)
- | | |
|-----------|-------|
| 6. Lf1-d3 | d5+c4 |
|-----------|-------|
- Det er som bekjendt omtvist om denne oppgivelse av centrum er heldig.
- | | |
|-----------|--------|
| 7. Ld3+c4 | a7-a6 |
| 8. 0-0 | b7-b5 |
| 9. Lc4-d3 | Lc8-b7 |
| 10. a2-a4 | c5-c4 |

Paa b4 følger 11. Se4 hvorpaa fortsættelsen kan bli S+e4, 12. L+e4, Sa5, 13. L+b7, S+b7, 14. a5! efterfulgt av Da4 og Ld2 med angrep paa b-bonden.

11. a4+b5
 Om 11. Lc2, saa b4 og taarnet paa a1 staar i fare for at bli indespærret (parti Tarasch-Marshall, St. Petersburg 1914.)

- | | |
|------------|--------|
| 11. a6+b5 | |
| 12. Ta1+a8 | Lb7+a8 |
| 13. Ld3-b1 | b5-b4 |
| 15. Sc3-e4 | Dd8-a5 |

For hvis hvit staar paa f6 at komme til angrep i g-linjen. Den samme taktik anvendte Marshall i det nys nævnte parti.

15. Se4+f6†	g7+f6
16. e3-e4	Lf8-d6
17. Tf1-e1	Sc6-e7

18. e4-e5! f6+e5
 19. d4+e4 Ld6-c7
 Hvis L+f3, 20. D+f3, L+e5
 følger 21. De4 efterfulgt av
 D+c4.
 20. Lb1-e4 La8-d5
 21. Le4+d5 Se7+d5
 22. Sf3-g5

Truer Dh5.

22. Lc7-d8
 23. Sg5-e4 Ld8-e7
 24. Lc1-g5 Th8-g8
 25. Lg5+e7 Ke8+e7
 26. Dd1-d4 Da5-c7

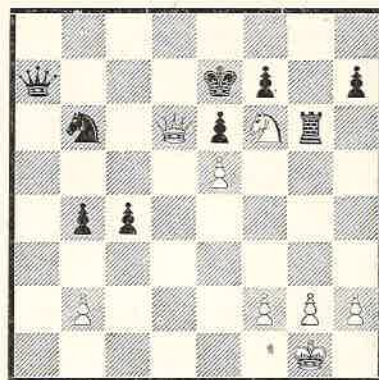
Gir hvit anledning til at
 besætte a-linjen med taarnet.
 Bedre var vel c3.

27. Sc4-f6 Tg8-g6?

En øieblikkelig avgjørende
 feil. Td8 eller Ta8 maatte gjøres.
 Feilagtig var derimot S+f6, paa
 grund av 28. e+f6†, Ke8, 29.
 De4 og vinder.

28. Te1-a1! Sd5-b6
 Paa 28.—, Dc8 følger 29.
 Ta8! D+a8, 30. Dc5†, Kd8, 31.
 Df8†.
 29. Ta1-a7!! Dc7+a7
 30. Dd4-d6† og mat.

Slutstilling:



Parti nr. 74. Wienerparti.

- R. Spielmann. J. A. Brekke.
 1. e2-e4 e7-e5
 2. Lf1-c4 Sg8-f6
 3. d2-d3 Sb8-c6
 4. Sb1-c3 Lf8-b4

Dette træk utfører lærebø-
 kerne, men Dr. Tarrasch finder
 det unaturlig og holder Lc5 for
 det rette.

5. Lc1-g5

Hindrer d5, som følger paa
 det almindelig spillede Se2.

5. Lb4+c3
 6. b2+c3 h7-h6
 7. Lg5+f6 Dd8+f6
 8. Sg1-e2 d7-d6
 9. 0-0 Lc8-e6

I et parti Mieses-Rubinstein
 (Wien 1908) skedde Sa5. I be-
 tragtning kommer 0-0 eller g5.

10. Lc4-b5 0-0
 11. Dd1-d2 d6-d5
 12. f2-f4 d5+e4

Bedre var e+f4.

13. f4-f5! Le6-d7
 14. Se2-g3 Se6-b8

Hvit truet S+e4 og f6.
 Teksttrækket tilsigter efter 15.
 L+d7, S+d7, 16. S+e4 at vinde
 et tempo med Db6† og derefter
 spille f6. Men med sit næste
 træk krydser hvit disse planer.

15. Lb5-c4! Ld7-c6
 16. d3-d4 e5+d4
 17. c3+d4 Tf8-e8
 18. Ta1-e1 Sb8-d7
 19. Tf1-f4 Ta8-d8
 20. Tf4-g4! Sd7-b6
 21. Sg3-h5 Df6+d4†

22. Dd2+d4 Td8+d4
 23. Tg4+g7† Kg8-h8
 Paa Kf8 følger mat i 3 træk.
 24. Lc4+f7 Te8-f8
 25. Lf7-g6 Sb6-d5
 26. Tg7-h7† Kh8-g8
 27. Te1-f1 Sd5-f6?

Bedre er e3. Teksttrækket
 er ikke nødvendig for at hindre
 f-bondens fremrykning, for efter
 27.—, e3 vilde 28. f6 var en
 feil, da der følger S+f6! 29.
 S+f6, T+f6, 30. T+f6, Td1†, 31.
 Tf1, e2, 32. Thf7 (Te1, T+e1, 33.
 Kf2, Tg1 o. s. v.) Ld5 o. s. v.
 28. Th7+c7 Td4-d2

Sort skulde bytte springere.

29. Sb5-f4
 Her staar springeren godt
 baade til forsvar og angrep.
 Hvis nu Sd5, følger mat i 2 træk.

29. e4-e3
 30. Tf1-e1 Td2-f2
 31. g2-g3 Tf2+c2
 32. h2-h3

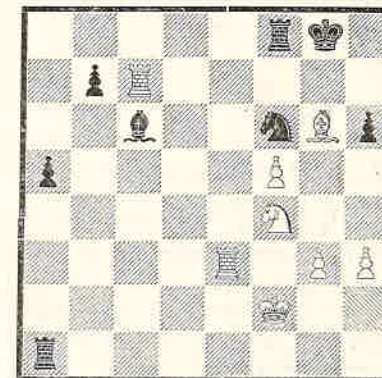
Ikke 32. T+e3 paa grund
 av Tc1†, 33. Kf2, Sg4† 34. Ke2,
 Lb5† efterfulgt av T+c7.

32. Tc2+a2
 Feilagtig er Td8 som følge
 av 33. Lf7†, Kh7, 34. Lb3† o.
 s. v. Paa 32.—, Tc3 følger 33.
 Te7 og e-bonden falder.

33. Te1+e3 Ta2-a1†
 34. Kg1-f2 a7-a5

Sort overser at hvit nu
 med en vakker kombination kan
 forcere gevinsten. Men heller
 ikke andre træk synes at hjelpe.
 Paa Ta2† følger 35. Ke1, Ta1†,
 36. Kd2, Td8†, 37. Kc2 o. s. v.

Stilling efter sorts 34te træk:



35. Te3-e7! Ta1-a2†
 36. Kf2-e3 Ta2-a3†
 37. Ke3-d4 Tf8-d8†
 38. Kd4-e5 Sf6-d7†
 39. Tc7+d7! Lc6+d7

Der er ingen redning mulig.
 Paa T+d7 sætter saavel 40. Te8
 som 40. Lh7 mat i 2 træk.

40. Lg6-h7† Kg8-h8
 41. Sf4-g6† og mat.

Et interessant og vakkert
 parti, helt i Spielmanns stil.

Parti nr. 75. Dronninggambit.

- H. C. Christoffersen R. Spielmann
 1. d2-d4 e7-d5
 2. c2-c4 e7-e5

Denne variant benævnes i
 teorien Albins motgambit og
 regnes for at være korrekt.

3. d4+e5

Her spilles ogsaa e3.

3. d5-d4

4. Sg1-f3

Feilagtig er 4. e3 paa grund
 av Lb4† 5. Ld2, d+e3, 6. Da4†
 (L+b4, e+f2† 7. Ke2, f+g1 S†
 o. s. v.) Sc6, 7. L+b4, e+f2†
 8. K+f2, Dh4†, 9. g3, Dd4†
 o. s. v.

4. Sb8-c6

Ikke godt er c5. Der følger

5. e3, Sc6, 6. e+d4, c+d4, 7. Ld3.

5. a2-a3 f7-f6

Sort avstaar fra forsøket paa at vinde den ofrede bonde tilbage og spiller istedet paa angrep. Det er dog tvilsomt om denne plan i den foreliggende stilling er at anbefale.

6 e5+f6 Dd8+f6
7. g2-g3 Lc8-g4
8. Lf1-g2 h7-h6
9. 0-0 0-0-0
10. Dd1-a4 d4-d3!
11. Sb1-d2 d3+e2
12. Tf1-e1 Lf8-c5?

Det er vanskelig at finde nogen god fortsættelse for sort. 12.-, Td3 byr paa forskjellige chanser, men er muligens ikke strengt korrekt. Teksttrækket er i ethvert fald ikke godt, for hvid vinder nu flere tempi for sin udvikling, hvad der atter medfører at hvits angrep i det følgende rækker frem for sorts.

13. Sd2-e4 Df6-e7
14. Se4+c5 De7+c5
15. Lc1-e3 Dc5 h5
16. Sf3-d2 Sg8-e7
17. b2-b4 Kc8-b8

Parti nr. 76. Dronningbondespil.

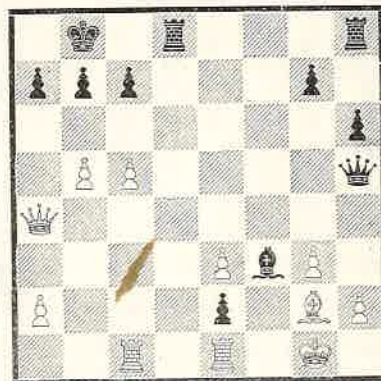
H. C. Christoffersen R. Spielmann

1. d2-d4 Sg8-f6
2. Sg1-f3 d7-d5
3. c2-c4 e7-e6
4. Sb1-c3 Lf8-e7
5. Lc1-f4 0-0
6. e2-e3 Sb8-d7
7. c4+d5 e6+d5
8. Lf1-d3 b7-b6
9. 0-0 Lc8-b7
10. Ta1-c1 c7-c5
11. Sf3-e5 Sf6-e4

Den eneste mulighed var T+d2, 18. L+d2, Sd4.

18. b4-b5 Sc6-d4
19. Ta1-c1 Se7-f5
20. c4-c5 Sf5+e3
21. f2+e3 Sd4-f3†
22. Sd2+f3 L4g+f3

Stilling efter sorts 22de træk:



23. b5-b6! Lf3+g2

Paa f. eks. a6 følger 24. b+c7, K+c7, 25. D4† og hvid vinder officer.

24. Da4+a7† Kb8-c8
25. c5-c6! Opgit

En særdeles pikant afslutning.

12. Ld3+e4

Hvit tilsigter aabenbart ved almindelig avbygning at hitføre remis. Slutspillet er imidlertid paa grund av b. gge de sorte løpere og svakheden i punktet d3 ugunstig for hvid.

12. d5+e4
13. Se5+d7 Dd8+d7
14. d4+c5 Dd7+d1
15. Tf1+d1 Le7+c5
16. a2-a3 Tf8-d8

17. Kg1-f1

Noget bedre var 17. b4 for senere eventuelt at kunne besvare La6 med b5.

17. Lb7-a6†
18. Kf1-e1 La6-d3
19. Td1-d2 Ta8-c8
20. Tc1-d1?

Bedre var 20. Se2 for eventuelt at fortsætte med Le5.

20. Lc5+a3!
21. Sc3+e4 La3-b4
22. Se4-c3 Tc8+c3!
23. b2+c3 Lb4+c3
24. Lf4-e5 Lc3-b4
25. f2-f3 Ld3-c2

Opgit.

(Noter av Spielmann.)

Parti no 77. Ikke mottat kongegambit.

R. Spielmann. H. G. Hansen

1. e2-e4 e7-e5
2. f2-f4 Lf8-c5
3. Sg1-f3 d7-d6
4. Lf1-c4 Sb8-c6
5. d2-d3 Sg8-f6
6. Sb1-c3 Lc8-g4

Bilguer anbefaler 6.-, Le6 som det kanske allerbedste.

7. Sc3-a4

Bedre er 7. h3, L+f3 8. D+f3, Sd4, 9. Dg3, De7! 10. Kd1, c6, 11. Tf1, Tg8 med like spil.

7. 0-0!
8. Sa4+c5 d6+c5
9. c2-c3

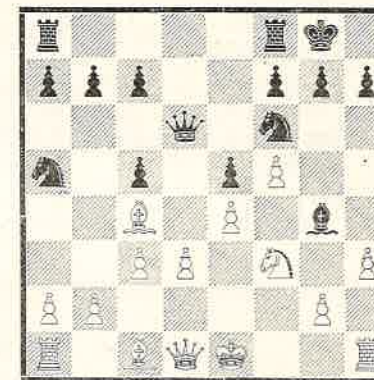
Dette træk anser Bilguer som det bedste. — Collijns lærebok angir 9. 0-0, Dd6! med godt spil for sort. — I et parti Süchting — Wolf (Hannover 1902) skedde 9. Le3? e+f4, 10. L+f4, Sh5, 11. Le3, Se5, 12. L+c5? Df6! 13. 0-0, L+f3, 14. g+f3, S+c4 med bedre spil for sort.

9. Dd8-d6

10. f4-f5?
Istedet herfor skulde straks h3 gjøres.

10. Sc6-a5
11. h2-h3

Stilling efter hvits 11te træk:



11. Lg4+f5!

Overraskende og fuldstændig rigtig.

12. e4+f5 e5-e4
13. Sf3-g1

Hvit har intet tilfredsstillende forsvar. Forholdsvis bedst var vel 0-0.

13. Ta8-d8
14. Lc1-e3 Sa5+c4
15. Dd1-e2

Paa 15. d+c4 følger Dg3† og sort vinder dronningen.

15. e4+d3

Opgit.

Parti nr. 78. Ikke mottat kongegambit.

- R. Spielmann. H. G. Hansen.
1. e2-e4 e7-e5
 2. f2-f4 Lf8-c5
 3. Sg1-f3 d7-d6
 4. c2-c3
- Ikke saa godt som Sc3 eller Lc4.
4. Dd8-e7?
- Daarlig. Det rette er f5.
5. f4+e5 d6+e5
 6. d2-d4! e5+d4
 7. c3+d4 De7+e4?
- Efter dette bonderov faar hvit et vaelig utviklingsforsprang og vinder let. Bedre var 7.-, Lb4†.
8. Ke1-f2 Lc5-e7
 9. Lc1-b5† c7-c6
 10. Th1-e1 De4-g4
 11. Lb5-c4 Lc8-e6
- Der truet 12. L+f7†, K+f7,
13. Se5†
 12. Lc4+e6 f7+e6
 13. Dd1-b3 b7-b6

14. Te1+e6 Sg8-f6
 15. Sb1-c3 Dg4-f5
 16. Lc1-g5!
- Med det folgende officers-offer i tankerne.
16. Ke8-d7
 17. Tat-e1 Sf6-g4†
 18. Kf2-g1 Le7+g5
 19. Sf3+g5 Df5+g5
 20. Sc3-e4 Dg5-f5
 21. Te6-e7†! Kd7-d8
 22. Se5-d6 Df5-f2†
- Hvis Dd5, saa 23. D+d5, c+d5, 24. Sb7†, Kc8, 25. Tc1†, Sc6, 26. T+c6† Kb8, 27. Sd6 og mat i naeste traek.
23. Kg1-h1 Sb8-d7
- Hvis D+d4, saa 24. Sb7†, Kc8, 25. De6†, Sd7, 26. D+c6† o. s. v.
24. Te7+d7†! Kd8+d7
 25. Db3-e6† og hvit satter mat i 2 traek.

Parti no. 79. Skandinavisk parti.

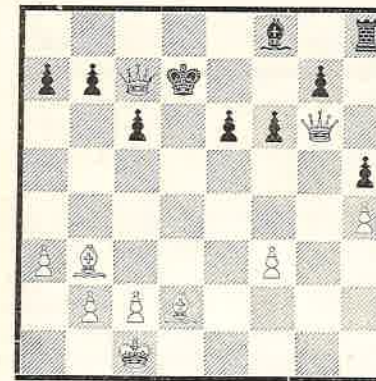
- R. Spielmann. J. Lilja.
1. e2-e4 d7-d5
 2. e4+d5 Dd8+d5
 3. Sb1-c3 Dd5-a5
 4. d2-d4 Sg8-f6
 5. Sg1-f3 Lc8-g4
 6. h2-h3
- Den hermed indledede man-
over hitrorer fra dr. E. Lasker.
6. Lg4 h5
 7. g2-g4 Lh5-g6
 8. Sf3-e5 c7-c6
 9. h3-h4 Sb8-d7
 10. Se5+d7
- Avbyttet letter sorts spil. Sterkere synes 10. Sc4, Dc7, 11. Lg2.
10. Sf6+d7

11. Lc1-d2 h7-h5
 12. Lf1-c4 Da5-b6
 13. Dd1-e2
- Hvit ofrer bonden paa d4 for at faa angrep. At daekke bonden med 13. Le3 vilde ikke vaere godt paa grund av D+b2.
13. Db6+d4
 14. 0-0-0 Sd7-b6
 15. Lc4-b3 Dd4+g4
 16. f2-f3 Dg4-f5
 17. Ld2-g5 Sb6-d7!
- For at forberede lang rok-
kade. Meget faerlig vilde 17.-, e6 vaere paa grund av 18. Dd2, f6? 19. L+e6!
18. Td1+d7!

Den eneste mulighed for at fastholde angrepet.

18. Df5+d7
19. Th1-d1 Dd7-f5
20. Sc3-e4 Ta8-d8
21. Se4-d6† Td8+d6
22. Td1+d6 f7-f6
23. Lg5-d2 Lg6-f7
24. Lb3-a4 Lf7-d5
25. Td6+d5 Df5+d5

Stilling efter sorts 29de traek:



26. La4-b3 Dd5-e5

27. De2-d3 e7-e6
28. Dd3-g6† Ke8-d7
29. a3-a3 De5-c7

Sort tilsigter at utvikle sig med Kd8 og Ld6. Teksttraekket sker som forberedelse for at gardere g-bonden.

Se diagram.

30. Kc1-b1!
Den skjulte indledning til en remiskombination.

30. e6-e5
31. f3-f4! e5+f4
32. Dg6-f5† Kd7-d8
33. Ld2+f4 Lf8-d6
34. Df5-d3 Kd8-e7
35. Dd3-g6

Hvis nu den hvite konge stod paa c1, vilde dette traek som sikrer remis ikke vaere mulig paa grund av L+f4†.

35. Ke7-d8
36. Dg6-d3 Kd8-e7
37. Dd3-g6

Remis.

(Noter av Spielmann.)

Parti nr. 80. Dronninggambit.

- Dr. Haasted. R. Spielmann.
1. d2-d4 d7-d5
 2. c2-c4. e7-e6
 3. Sb1-c3 Sg8-f6
- Dette traek var laenge anseet som sorts staerkeste fortsaettelse. I de senere aar har imidlertid en raeke schakauthoriteter med Dr. Tarrasch i spidsen erklært traekket for slet og anser c7-c5 som den eneste rette fortsaettelse. De hittil foretagne analyser er dog ikke nok uttoemmende til at en saadan dom kan faeldes.
4. Sg1-f3 Lf8-e7
 5. Lc1-g5 0-0
 6. e3-e3 Sb8-d7

7. c4+d5 e6+d5
 8. Lf1-d3 b7-b6
 9. Dd1-c2!
- I den senere tid blir dette traek, som hitrorer fra den tyske mester von Scheve og senere med forkjaerlighet er anvendt av Marshall, i almindelighet beuyttet. Her kan ogsaa spilles: 9. Sf3-e5 som i partiet Pillsbury-Barry (Se Deutsche Schachzeitung 1904 side 172.) Der fulgte videre: 9. —, Lc8-b7; 10. f2-f4, Sf6-e4; 11. Lg5+e7, Dd8+e7; 12. Ld3+e4, d5+e4; 13. 0-0, f7-f5; 14. Dd1-b3†, Kg8-h8; 15. Tf1-d1, Sd7-f6; 16.

Ta1—c1 med bedre spil for hvid.

9. Lc8—b7

10. Lg5+f6

Langt sterkere var 10. 0—0—0. Hvis derpaa c7—c5 saa 11. h2—h4! og hvid har det bedste spil. Bemerk følgende fortsættelser; I. 11. — —, Ta8—c8; 12. Kc1—b1, Tf8—e8 13. d4+c5, Tc8+c5. (Rubinstein-Teichmann, Karlsbad 1907.) II. 11. — —, c5—c4; 12. Ld3—f5, Tf8—e8; 13. Lg5+f6, Sd7+f6; 14. g2—g4!, Le7—d6; 15. g4—g5, Sf6—e4, 16. h4—h5 med avgjørende angrep (Se partiet Rubinstein-Teichmann, Deutsche Schachzeitung 1908 side 278). — Hvis i 10de træk spilles Sf6—e4 kan der følge: 11. h2 h4!, f7—f5; 12. Kc1—b1, c7—c5; 13. d4+c5, b6+c5; 14. Sc3+e4, f5+e4; 15. Ld3+e4, d5+e4; 16. Dc2—b3† med overlegent spil for hvid (Se partiet Rubinstein-Snosko-Borowski, St. Petersburg 1909.)

10. Sd7+f6

11. Sf3—e5 c7—c5

12. h2—h4 c5—c4

13. Ld3—f5 a7—a6

Sort som forventer 0—0—0 forbereder en fremmarch paa dronningfløien.

14. h4—h5

Fremtvinger en svækkelse av kongefløien, idet h7—h6 straks nødvendiggjøres. Der truer nemlig h5—h6.

14. h7—h6

15. 0—0—0 b6—b5

16. g2—g4 b5—b4

17. g4—g5!

Det hermed indledede offer skaffer hvid et angrep,

som med det bedste forsvar fra sorts side neppe lar sig parere.

17. b4+c3

Paa h6+g5 følger: 18. h5—h6! med avgjørende angrep. F. eks. 18. — —, b4+c3; 19. Lf5—h7†, Kg8—h8; 20. h6+g7, Kh8+g7; 21. Dc2—f5, Tf8—h8; 22. Df5+g5†, Kg7—f8; 23. Td1—g1! og vinder. Hvis sort i 19de træk spiller Sf6+h7 følger: 20. h7+g7, Sh7—f6; 21. g7+f8† og vinder.

18. b2+c3 Sf6—e4

19. g5+h6 g7+h6

20. Td1—g1† Kg8—h8

21. f2—f3 Le7—a3†

22. Kc1—d1 Se4—d6

23. Lf5—h3?

Her forfeiler dog hvid den stærkeste fortsættelse og sort burde nu kunne redde partiet. Lf5—e6! gav hvid alle chancer til at forcere gevinsten. Der kunde fulgt: 23. — —, Dd8—f6 (f7+e6 fører efter Dc2—g6 til øieblikkelig katastrofe.) 24. Le6+f7, T eller S+f7 25. T g1—g6 og hvid bør vinde.

23. Dd8—f6

24. Kd1—e2 Tf8—g8

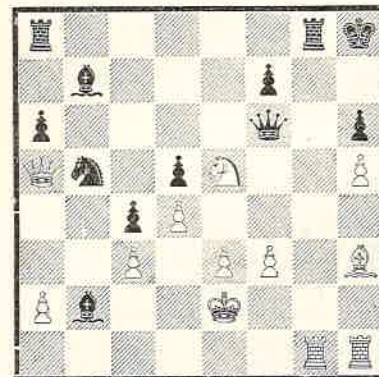
Nu er det værste overstaet. Hvid, som ogsaa indser at angrepet nu glir ham ut av hænderne, ser sig om efter andre svækkelser i den sorte stilling. Det gjælder først at lokke Sd6 fra sin post.

25. Dc2—a4! Sd6—b5

26. Da4—a5 La3—b2?

Sort gaar som haabet i fælden. Efter texttrækket findes ingen redning. Derimot vandt saavel Ld6 som Tf8.

Stilling efter sorts 26de træk:

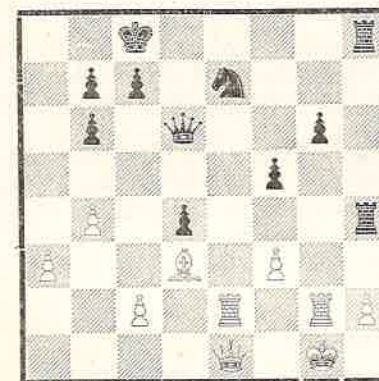


27. Da5—b6! Sb5+c3†
 28. Ke2—d2 Sc3—e4†
 29. Kd2—c2 Df6+b6
 30. Se5+f7† Kh8—h7
 31. Lh3—f5† Tg8—g6
 32. Tg1+g6 Db6+g6
 33. Lf5+g6† Kh7—g7
 34. f3+e4 Lb2—a3
 35. e4—e5 Lb7—c8
 36. e8—e4 og hvid vandt efter faa træk.

(Noter av J. A. B.)

Partislutning nr. 5.

Under schakmesteren *R. Spielmanns* simultanforestilling i Chria. Schakselskab den 21. september 1919 var stillingen i et parti mot *V. Haasted*, i hvilket Spielmann førte de sorte brikker, efter hvits (*Haasted's*) 27de træk følgende:



Fortsættelsen blev:

27. Se7—d5

28. Te2—e8† Kc8—d7

29. Ld3+f5†?

Dette tillokkende officers-offer er ukorrekt. Bedre var 29. T+h8, men ogsaa da staar sort bedst.

29. g6+f5

30. Tg2—g7† Kd7—c6

31. Te8—e6 Th4+h2

32. Te6+d6† c7+d6

33. De1—e6

Heller ikke andre træk hjælper.

33. Th2—h1†

34. Kg1—f2 Th8—h2†

35. Kf2—g3 f5—f4†

46. Kg3—g4 Th2—g2†

37. Kg4—f5 Th1—h5†

Opgit.

Schaknyt.

Christiania Schakselskab

avholdt generalforsamling onsdag 29. oktober. Formanden, hr. Ferd. Erdmann oplæste aarsberetningen, hvorav fremgik at selskapets medlemsantal er steget til 170. Derefter avlagdes regnskapet, hvorfor gaves decharge.

Man vedtok en ny paragraf i statutterne, hvorefter medlemmer av selskapet som uten speciel tilladelse av bestyrelsen representerer andre schakklubber utad i turneringer, taper retten til at representere selskapet i dets turneringer med andre klubber i vedkommende spillesæson.

Til redaktører for Norsk Schakblad (partiavdelingen) fra 1. januar 1920 istedet for de nuværende *Leif F. D. Lund* og *H. G. Hansen*, som av private grunde var nødsaget til at fratræde, valgtes *J. A. Brekke* og *T. Aalheim*. De fratrædende redaktører gaar ind som medarbeidere i bladet.

Derefter foretokes valg paa ny bestyrelse. Til formand gjenvalgtes hr. *Ferd. Erdmann*. Da de øvrige bestyrelsesmedlemmer, viceformand, kasserer og sekretær ikke hadde anledning til at motta gjenvalg, blev følgende valgt: Direktør *K. Bay* viceformand, ordenschef *J. Olsen* kasserer, og guldsmid *S. Lund* sekretær.

Beregns Schakklub

avholdt generalforsamling den 17. september. Det besluttedes at klubbens styre for fremtiden skal bestaa av 5 medlemmer mot før 3. Valgt blev følgende:

Formand,	herr O. R. sagf. Finn Gundersen (gjenvalg)
Viceformand,	„ Disponent John Schei
Sekretær,	» Avd.chef Jakob Nørseth
Kasserer,	„ Kaminka
Materialforv.	„ Jokstad.

Den avholdte turnering hadde følgende utfald: I klasse A fik Kaminka 1ste præmie, O. R. sagf. Gundersen 2den præmie. I klasse B. deltes 1ste og 2den præmie mellem Nic. Nilsen og Sverre

Drevelin. Paa grundlag av denne turnering er klubbens spillere nu inddelt i klasser.

Den østerrigske mester Rudolf Spielmann var klubbens gjæst i dagene 9. til 12. september og gav herunder en række simultanforestillinger tilbedste. Opvisningerne var besøkt av mange schakinteresserte, og klubbens medlemsantal økedes paa 8 dage fra 40 til 80.

Dødsfald. †

Schakmesteren J. Taubenhau er nylig avgaaet ved døden. Han var polak, født i Warschau 1890, men levet den største del av sit liv i Paris. I 1880— og 1890— aarene deltok han i flere store turneringer, dog uten videre fremgang. Han var ogsaa med i turneringen i Montecarlo 1903. Den sidste store turnering han deltok i var Ostende 1906.

Norsk Schakblads korrespondanceturnering.

I klasse IV. er der paabegyndt 2 turneringer. I den ene deltar: 1. Peter Rønningen, 2. O. Henningstad, 3. I. Thorvaldsen, 4. Ragnvald Fjeld, 5. Birger Diesen, 6. Erik Nordberg, 7. Michael Winnem. I den anden deltar: 1. J. Gogstad, 2. Emil Häggmann, 3. Edv. Ellingsen, 4. Jørgen Buck, 5. P. Larsen 6. Kaare Haug, 7. Svend Haug.

Der er desuten mottat følgende indmeldelser: Klasse I. E. Jürgens, Ingv. Sørensen. Klasse II. O. Grundt-Rösholm. Klasse III. A. Hem, Arne E. Ström, S. Eriksen. Klasse IV. Edvin Larsen.

Saa snart det fornødne antal indmeldelser indløper, vil der bli igangsatt turneringer i de øvrige klasser.

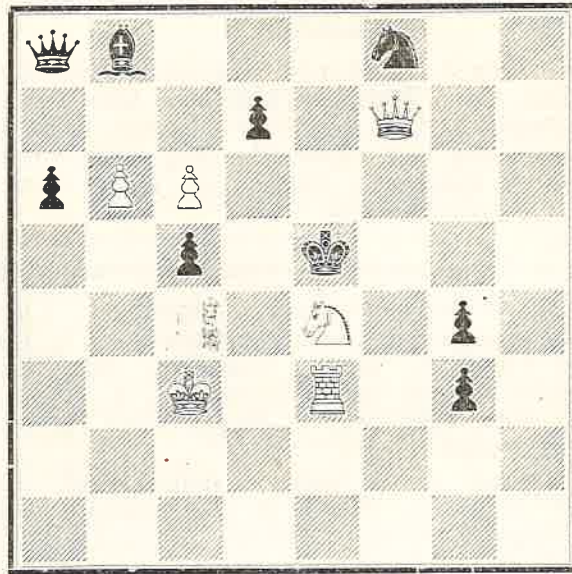
Vi gjør derhos opmerksom paa at saafremt tilslutningen skulde gjøre det ønskelig, vil der efterhaanden bli igangsatt flere turneringer samtidig i hver enkelt klasse.

Opgaver.

79

J. Fridlitzius, Göteborg.

4de præmie i «Trollhättans Schacksällskap»s
3die problemturnering.
(«Nya Dagligt Allehanda»)

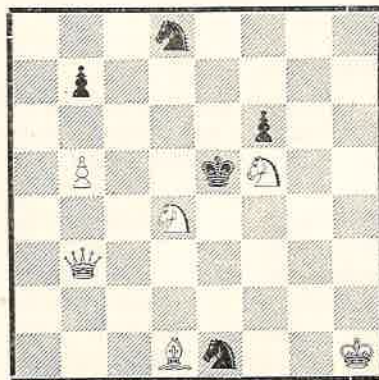


Mat i 3 træk.

80.

J. Scheel, Slemdal.

5te præmie i samme turnering
(«Nya Dagligt Allehanda»).

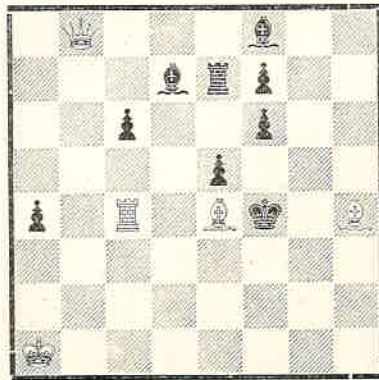


Mat i 3 træk.

81.

A. E. Strömberg, Trollhättan.

Hædr. omtale i samme turnering.
(«Nya Dagligt Allehanda»).



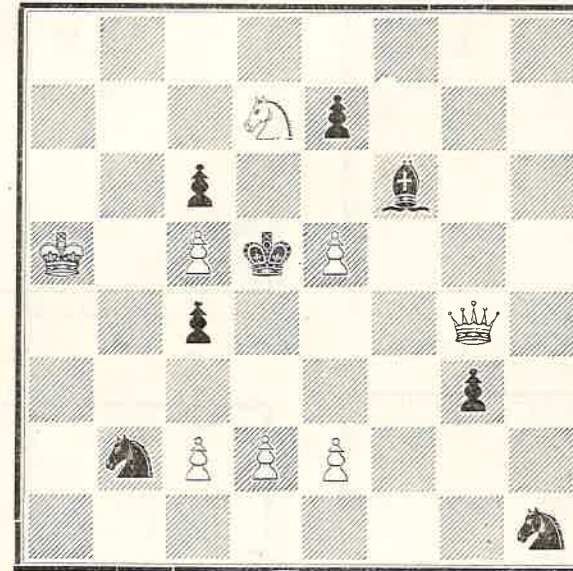
Mat i 3 træk.

131

82.

Dr. E. Palkoska, Prag

(Original).

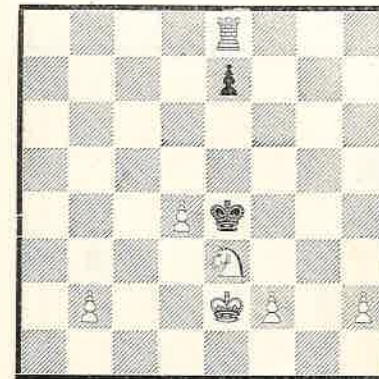


Mat i 3 træk.

83.

Fr. Lindgren, Stocholm.

(Original).

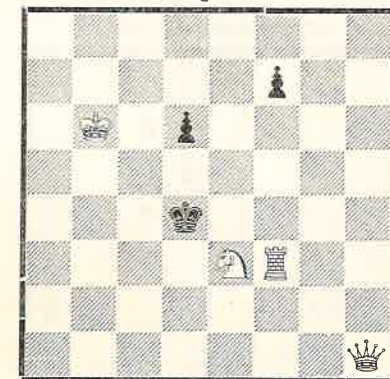


Mat i 4 træk.

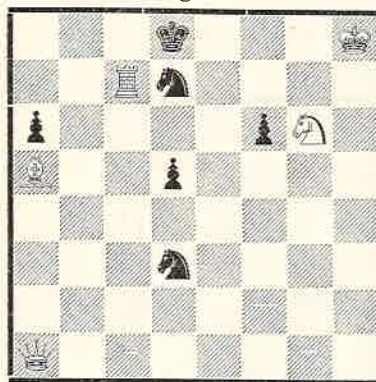
84.

J. Scheel.

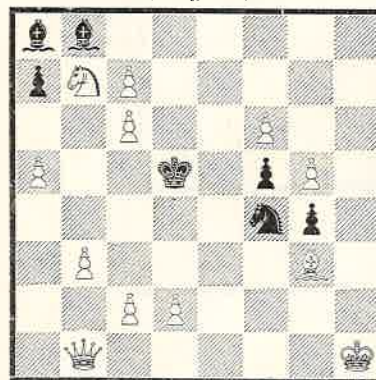
(Original).



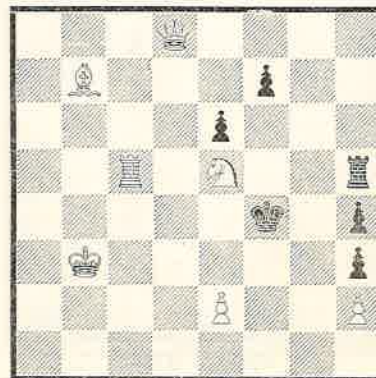
Mat i 3 træk.

85. *M. Havel*, Prag.
(Original)

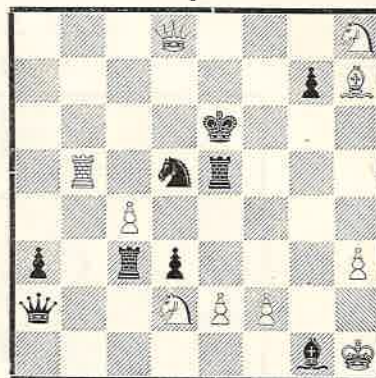
Mat i 3 træk.

87. *Niels Høeg*, Horsens.
(Original)

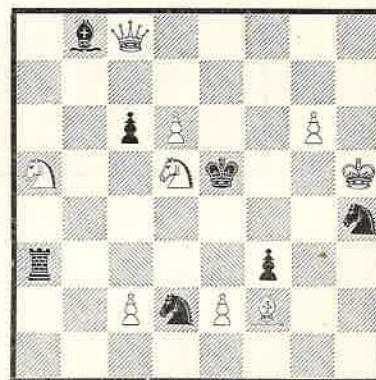
Mat i 3 træk.

89. *Fr. Dedrle*.
Tilegnet *J. Scheel* i «Casopis Ce-
skych Sachistu» 1919

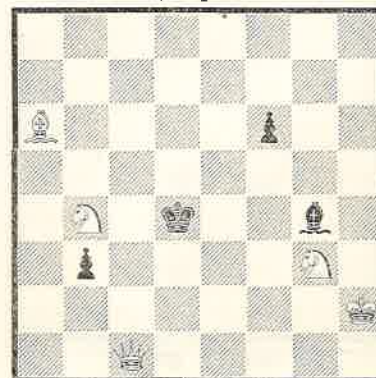
Mat i 3 træk.

86. *G. W. Chandler*, London.
(Original)

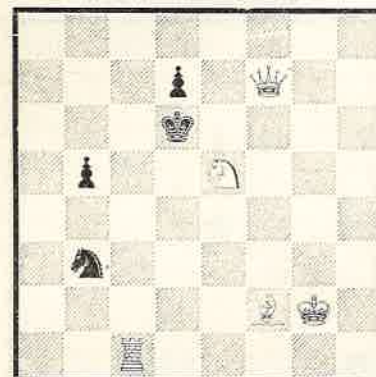
Mat i 3 træk.

88. *Fr. Dedrle*, Brno.
Korrektur av nr. 3.

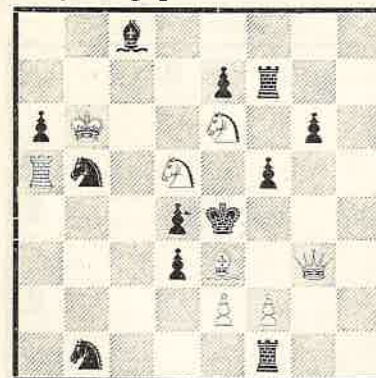
Mat i 3 træk.

90. *Dr. Z. Mach*, Prag.
Ca. 1904; reproduktion.

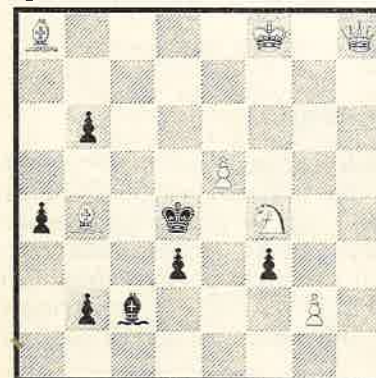
Mat i 3 træk.

91. *M. Havel*.
«D. Wochenschach» 1902.

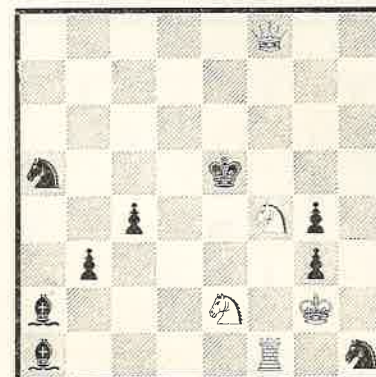
Mat i 3 træk.

93. *J. Scheel*.
«Nya Dagligt Allehanda» 1918

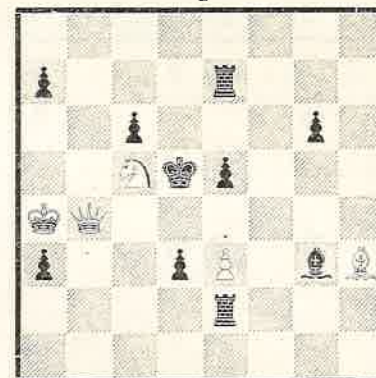
Mat i 3 træk.

95. *T. King-Parks* †, England.
2 pr. «Manchester W. Times» 1910

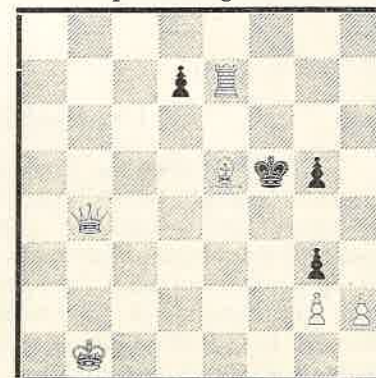
Mat i 3 træk.

92. *M. Havel*.
«Zlatà Praha» 1919.

Mat i 3 træk.

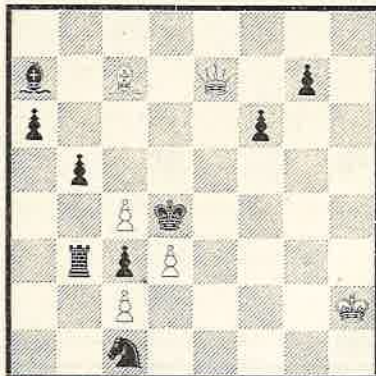
94. *J. Scheel*.
«Svenska Dagbladet» 1918.

Mat i 3 træk.

96. *P. F. Blake*, England.
«Op de Hoogte» 1917.

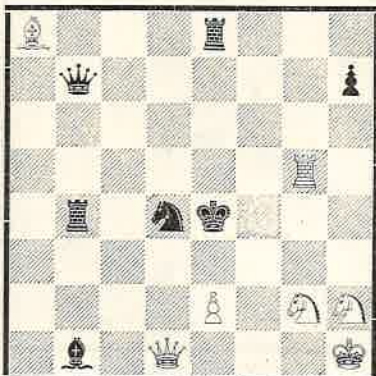
Mat i 3 træk.

97. *J. Vasta*, Choustnik.
«Casopis Ceskych Sachistu» 1919.



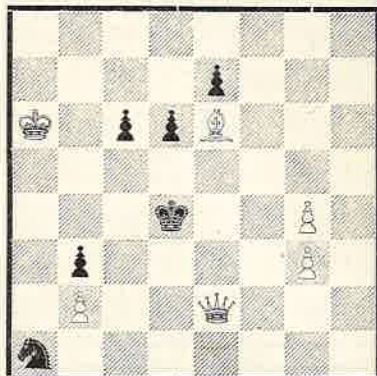
Mat i 3 træk.

99. *V. Tuxen*, Hellerup.
1 pr. i «D. Schachz»s aarsturn. 1918.



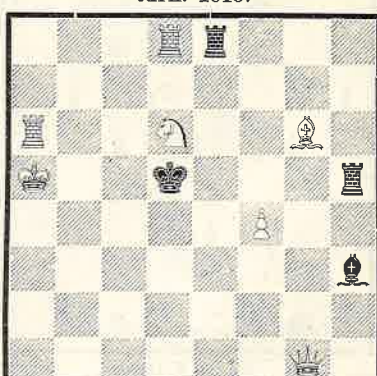
Mat i 2 træk.

98. *A. M. Dahl*.
«Morgenbladet» 1903.



Mat i 3 træk.

100. *V. Tuxen*.
1 pr. i «Good Companion»s Meredith
turn. 1919.



Mat i 2 træk.

Problemturneringer.

«Ustredni Jednota Ceskoslovenskych Sachistu» (Det Czechoslovenske Schakforbund) udskriver en international problemturnering for 3-trækkere. Præmier: 200, 150, 100, og 50 czechoslovenske kroner. (Efter dagens kurs paa czechoslovenske kroner (-østerriske kr.)-er præmierne ikke imponerende!) Opgaverne indsendes med motto og løsning til V. Kautsky, Prag 1857-II, Czechoslovakiet, inden 31 mai 1920, Dommere er Dr. Zdenek Mach og Fr. Dedrle. Dommen vil falde i september 1920.

Den endelige, reviderede dom i «Trollhättans Schacksällskap»s 3die turnering foreligger nu. Efter diskvalifikation av et par opgaver har præmielisten faaet følgende utseende; 1ste præmie: J. Scheel, 2den Chr. Christensen, 3die Sven Almgren, 4de J. Fridliuzius, 5te J. Scheel, hædrende omtale: Ernst Jönsson (3 opgaver) og A. E. Strömberg (2 opgaver).

Samtidig udskriver «Trollhättans Schacksällskap» sin 4de problemturnering, som er aapen for 3-trækkere av skandinaviske forfattere. Opgaverne maa inden 1 mai 1920 være indsendt til direktør J. O. Åquist, Trollhättan, med fuldstændig løsning, motto og lukket navnesedel. 5 præmier: 75, 50, 35, 25 og 15 kr. Dommere: J. A. Ros og Herman Jonsson.

Løsninger.

Hefte 3 - 4: (mars-apr)

21. (Henriksen) 1. Tc1 Th1 2. Lc5† (trusel); Tf7, Ba3 2. Tb1† (trusel) 3b5 2. Lc3†; e5 2. Dd6†; Ka3 2. Lb2†. Løst av: F. M. Godager (Hamar), Fr. Lindgren Stockholm («Fint inledningsdrag och vackra varianter») og H. Bahr (Kristiania).
22. (Weenink) Med sort løper paa a1. 1. Ld4 o. s. v. Løst av: F. M. Godager, Fr. Lindgren («Väl konstruerad och med intressanta vändningar») H. Bahr og Gottfred Nilssen (Skien).
23. (Scheel) Med sort bonde paa d2. 1. Db1 o. s. v. Løst av: F. M. Godager, Fr. Lindgren («Säker som ett urverk! Vackra matbilder»), H. Bahr og Gottfred Nilssen.
24. (Møller) 1. Lb6 trusel: 2. Dd3†; Ke4 2. Dg2†; f4 2. Db5†; c2 2. Df3†; Kc6 2. Dc4† Løst av: F. M. Godager, Fr. Lindgren («Fint konstruerad. Intressant är Bc3 som icke blott täcker ett fält i var. 1. — Ke4 utan även skapar en ny variant genom att flytta till c2. Skada blott att icke vita L kunde stå på a7 i hotvarianten och fältet c7 täckts med en svart B. Som det nu är, bryter denna variants matbild i någon mån symmetrien. På det hela taget ett briljant problem vars matbildsrekord icke torde vara så lätt att slå») og H. Bahr.
25. (Lindgren) 1. Sc6 Ke6 2. Kc7; Lc8 2. Dd4†; e5 2. D+e5† eller 2. Df6. Det er synd, at den sidste variant i denne nydelige miniature kan omgaaes, saaledes at matsstillingen efter 1.— e5 2. D+e5† K+c6 3. De6 ikke fremtvinges. Løst av: F. M. Godager, H. Bahr og Gottfred Nilssen.
26. (Scheel) Med de hvite taarne paa e4 og g4. 1. Te7 trusel: 2. Tc7; h5 2. T+g6; Kc6 2. Td4. Løst av: F. M. Godager, Fr. Lindgren («Skada, att detta lilla vackra problem med sin nåtta trippelvändning skulle vara bilösligt») og H. Bahr.
27. (Westbury) 1. Lb4 trusel 2. Te4†; Se3 2. Dd3†; f5 2. Td2†; K+d5 2. Dd3†; Sc3 2. D+c3†. Løst av: H. Bahr og Gottfred Nilssen.
28. (Scheel) 1. Dd7 Tb3 2. Te3† (trusel); Tb6 2. Tc4 (trusel); Tg3 2. Tc5†; f5 2. Sd3†; T+f2 2. Lb8†; Kf4 2. Sh3† Løst av: H. Bahr.
29. (Havel) 1. Sd4! L+d4 2. Sb6† (trusel); c4, Lc4, 2. Df4; c+d 2. Le6†. Kc4 2. Db5†; K+d4 2. Dd6† Løst av: H. Bahr og Gottfred Nilssen.
30. (Havel) 1. Kb5 trusel: 2. Da4†; Kd4 2. D+a1†; Sb3 2. Dc2†; f4 2. Sg3†; d4 2. Kc4. Løst av: H. Bahr.
31. (Wurzburg) 1. Te5 trækvang a3 2. Db3†; h5 2. Tg5; K2 2. T5e3; K4 2. T1e3. En glimrende miniature! Løst av: H. Bahr.

32. (Wurzburg) 1. Tb7! K6 2. Kd4 Kc6 3. Tf1; Ke6 Tbf7;∞ 2. Tb6 Kc53. Tf1. Ke5 3. Tbf6. En udmerket «White Rook»-opgave! Løst av: H. Bahr og Gottfred Nilssen.
33. Ellerman) 1. Ld5 o. s. v. Elegant og velkonstruert. Løst av: F. M. Godager, H. Bahr og Gottfred Nilssen.
34. (Ua Tane) 1. Sc4†! o. s. v. Løst av F. M. Godager, H. Bahr (»Denne opgave skaffet mig adskillig hodebry!») og Gottfred Nilssen.
35. (Bull) 1. g7 trusel: 2. Dg6†; e4! 2. g8 S)!: a+b 2. Sb5†: e+d 2. Le7†. Løst av: H. Bahr.
36. (Bull) 1. Tc5 Sf3, Sc6 2. Dg3; S† 2. Kd2; Se6 2. Df5†. Løst av: H. Bahr og Gottfred Nilssen.
37. (Kainer) 1. Dg2 trusel: 2. Tf4: Tg6 2. Tf5†; T+e6 2. Lf4†; T∞ 2. Lf6†; e2 2. D+e2†. Løst av: H. Bahr.
38. (Pospisil) 1. Td2 trusler: 2. La6, b5 el. f5†; Lf3 2. De8†!; Lb8 2. De8†! Løst av: H. Bahr.
39. (Knott) 1. Da1 o. s. v. Løst av: F. M. Godager, H. Bahr og Gottfred Nilssen.
40. (Blake) 1. Tc7 o. s. v. Løst av: F. M. Godager, H. Bahr og Gottfred Nilssen.

Brevveksling.

H. B. (Kr.a) I nr. 4 strander 1. Sef4 paa Kf5. Deres løsninger er udmerket gode og nøiagtige. Asbj. L. (Kr. a) Deres løsninger til 1ste heite kom nok forsent. S. L. (Rjukan) Tak for opgaven, som imidlertid desværre ikke er av tilstrækkelig interesse.

Korrespondance

ang. avd.: „Partier“, „Schaknyt“ etc. sendes til hr. Leif F. D. Lund, Sandviken pr. Kristiania, ang. avd.: „Opgaver“ (løsninger etc) til hr. J. Scheel, Slemdal i Aker.
