

Mittag & co. - Parkveien 25

- Kristiania. -

har det største lager av lærebøker og
litteratur for schak.

Ledig annonceplads.

Netop utkommet:

Oberstleilnant

S. VAAGE

En mindre lærebok

i

Schakspil

Tredie utgave

Pris 2,75

Stort lager av schak-
spil til forskjellige pri-
ser. Stanons føres som
regel paa lager.

N. W. Damm & Søn

Øvre Slotsgt. 6.

Ledig annonceplads.

NORSK SCHAKBLAD

REDAKTION:

LEIF F. D. LUND, H. G. HANSEN,
J. SCHEEL.

MEDARBEIDERE:

TR. AALHEIM, JAC. A. BREKKE,
A. M. ERICHSEN.

UTGIT AV

CHRISTIANIA SCHAKSELSKAB



KRISTIANIA : JOHANSEN & NIELSENS BOKTRYKKERI.

NORSK SCHAKBLAD

UTGITT AV CHRISTIANIA SCHAKSELSKAB

Utkommer med 12 nummere aarlig. Abonnement kan tegnes ved enhver postanstalt i Norge, Sverige og Danmark. Kr. 6,00 pr. aargang.

Nr. 7-8.

Juli - August 1919.

1. aarg.

Norsk Schakforbunds 4de kongres med turnering.

I henhold til utsendt indbydelse fra bestyrelsen avholdtes Norsk Schakforbunds 4de kongres med turnering i militære samskolelokaler i Kristiania i dagene 5-13 juli 1919.

Kongressen aapnedes lørdag 5 juli kl. 8 om aftenen under ledelse av forbundets formand ingeniør *Sigurd Lund*. Foruten fra samtlige Kristianiaklubber var der fremmødt delegerte fra Gjøvik, Tønsberg, Skien, Rjukan, Fredrikstad, Bergen og Trondhjem.

Formanden bød velkommen, læste op aarsberetning og avla regnskap. Videre avgav han beretning om Norsk Schakforbunds fond, som nu utgjør ca. 2500.00 kroner.

Det blev enstemmig besluttet at henlægge ogsaa næste aars kongres (eventuelt i forbindelse med turnering) til Kristiania.

Til bestyrelse gjenvalgtes ingeniør *S. Lund* og direktør *Jac. A. Brekke* (henholdsvis formand og viceformand). Sekretæren, *Arthur Lifeldt*, blev likeledes gjenvalgt, samtlige med akklamation. Til øvrige styremedlemmer valgtes overrettsadvokat *Finn Gundersen* fra Bergen og overlærer *S. Lima* fra Rjukan. Suppleanter for kommende aar blev kontorchef *Hj. Jul. Olssen*, Trondhjem, ingeniør *Jacob Lund*, Fredrikstad, og skibsreder *John Schei*, Bergen. Til revisorer gjenvalgtes grosserer *Ellef T. Ødegaard*, og grosserer *Einar Lund*.

Til turneringskomité valgtes *Jac. A. Brekke* fra mesterskapsklassen, *Arthur Lifeldt* fra 1ste klasse og *H. Fischer* fra 2den klasse. Som turneringsleder vilde formanden, ingeniør *S. Lund*, fungere.

Ved sidste post paa dagsordenen: «Andre anliggender», kom bl. a. spørsmålet om spilleres adgang til at representere mere end én klub utad, under debat. Der var ifølge lovenes § 9 ikke anledning til at træffe nogen avgjørelse herom i lovs form paa kongressen. Man kan imidlertid vistnok gaa ut fra at saken vil bli tatt op igjen paa næste kongres og da finde sin avgjørelse.

Formanden oplyste at der ved den forestaaende turnering for første gang vil bli spillet i en særskilt mesterskapsklasse med indtil 8 deltagere. 1ste præmietager i denne klasse vilde erholde mestertitel samt en opstillet pokal. Desuten vilde der som før bli spillet i en 1ste klasse og en 2den klasse. Paa grund av det store antal deltagere som var anmeldt til 2den klasse vilde denne bli delt i en A- og en B-klasse.

Anmeldelserne til turneringen blev derpaa gjennomgaaet, hvorefter der blev trukket lod om spilleordenen. Deltagerne hitsættes efter deres nummerorden ifølge lodtrækningen:

Mesterskapsklassen.

1. J. Lilja,	Kristiania
2. A. M. Erichsen	—, —
3. F. Heiestad	—, —
4. H. C. Christoffersen,	Drammen
5. T. Aalheim,	Kristiania
6. J. A. Brekke,	—, —
7. H. G. Hansen,	—, —
8. Leif F. D. Lund,	—, —

1ste klasse.

1. S. Lima,	Rjukan
2. Arthur Lifeldt,	Kristiania
3. G. Christiansen,	—, —
4. L. Elomaa,	—, —
5. Ingvald Sørensen,	Skien
6. Storm Herseth,	Kristiania
7. J. Olsen,	—, —
8. L. Haasted,	—, —

2den klasse A.

1. V. Haasted,	Kristiania
2. H. Haakonsen,	Skien
3. Aug. Rojahn,	Trondhjem
4. Sverre Iversen,	Kristiania
5. Hugo Seth,	—, —
6. A. Syvertsen,	—, —
7. Ellef T. Ødegaard,	—, —

2den klasse B.

1. Odd Røst,	Kristiania
2. Th. Tangevall,	Gjøvik
3. Olav Haugom,	Kristiania
4. C. C. Christiansen,	—, —
5. R. Ødegaard,	—, —
6. Harald Fischer,	—, —
7. Eiv. Stokkeland,	Tønsberg

Turneringen paabegyndtes søndag 6 juli og paagik en uke til lørdag 12 juli. Den forløp uten uheld eller uregelmæssigheter av nogen art. Resultatet for hver især av de respektive klasser fremgaar av nedenstaaende tabeller:

Mesterskapsklassen.

	1	2	3	4	5	6	7	8	Sum	
1 J. Lilja	—	1/2	1	1	1	0	0	1/2	4	4 pr.
2 A. M. Erichsen	1/2	—	0	1	1/2	1/2	1	1	4 1/2	3 pr.
3 F. Heiestad	0	1	—	0	1/2	0	0	1/2	2	
4 H. C. Christoffersen	0	0	1	—	1	1	0	0	3	
5 T. Aalheim	0	1/2	1/2	0	—	0	0	1	2	
6 J. A. Brekke	1 1/2	1/2	1	0	1	—	1	1	5 1/2	1 pr.
7 H. G. Hansen	1 1/2	0	1	1	1	0	—	1	5	2 pr.
8 Leif F. D. Lund	1/2	0	1/2	1	0	0	0	—	2	

1ste klasse.

	1	2	3	4	5	6	7	8	Sum	
1 S. Lima	—	0	1	1	0	0	0	0	2	
2 A. Lifeldt	1	—	0	0	0	1	1	1	4	3-4 pr.
3 G. Christiansen	0	1	—	1	1/2	1	1/2	1	5	1 pr.
4 L. Elomaa	0	1	0	—	1	1/2	1	0	3 1/2	
5 Ingv. Sørensen	1	1	1/2	0	—	0	1	1/2	4	3-4 pr.
6 Storm Herseth	1	0	0	1/2	1	—	1	0	3 1/2	
7 J. Olsen	1	0	1/2	0	0	0	0	0	1 1/2	
8 L. Haasted	1	0	0	1	1/2	1	1	—	4 1/2	2 pr.

2den klasse A.

	1	2	3	4	5	6	7	Sum	
1 V. Haasted	—	1	0	1	0	1	1	4	3 pr.
2 H. Haakonsen	0	—	0	0	0	0	0	0	
3 Aug. Rojahn	1	1	—	1	1	0	1	5	1 pr.
4 Sverre Iversen	0	1	0	—	1/2	0	0	1 1/2	
5 Hugo Seth	1	1	0	1/2	—	1	1	4 1/2	2 pr.
6 A. Syvertsen	0	1	1	1	0	—	1	4	3 pr.
7 Ellef T. Ødegaard	0	1	0	1	0	0	—	2	

2den klasse B.

	1	2	3	4	5	6	7	Sum	
1 Odd Røst	—	0	1	1	0	0	0	2	
2 Th. Tangevall	1	—	1	1	0	1	1	5	1-2 pr.
3 Olav Haugom	0	0	—	0	0	0	0	0	
4 C. C. Christiansen	0	0	1	—	1/2	1	1/2	3	
5 R. Ødegaard	1	1	1	1/2	—	1/2	1	5	1-2 pr.
6 H. Fischer	1	0	1	0	1/2	—	0	2 1/2	
7 E. Stokkeland	1	0	1	1/2	0	1	—	3 1/2	3 pr.

Søndag 13 juli avsluttedes turneringen med en festmiddag i spillelokalet, under hvilken formanden foretok præmieutdeling. En opsat skjønhetspræmie i 1ste klasse tilfaldt L. Haasted for hans parti mot Lima og en ditto i 2den klasse R. Ødegaard for hans parti mot Stokkeland.

Formanden talte for Norsk Schakforbund og grosserer F. Erdmann for forbundets bestyrelse. Videre talte overrettsakfører O. Smedal for bankier Heftye og formanden for oberstløytnant Vaage. Der blev ogsaa holdt en række andre taler. Hilsnings-telegrammer avsendtes til Heftye og Vaage og der indløp under festen svar fra Vaage.

Efter middagen arrangeres der en lynturnering. Festen fortsettes i den bedste stemning til langt paa nat.

Partier.

Nedenstaaende partier no. 46—54 er spillet i Norsk Schakforbunds turnering 1919.

Parti nr. 46. Centrumsgambit.

Spillet 7. juli 1919 i mesterskapsklassen.

H. C. Christoffersen. H. G. Hansen

- | | | |
|----|---------|---------|
| 1. | e2 - e4 | e7—e5 |
| 2. | Sg1—f3 | Sb8—c6 |
| 3. | d2—d4 | e5 + d4 |
| 4. | Lf1—b5 | |

Relfson-gambit.

- | | | |
|----|--------|--------|
| 4. | | Lf8—c5 |
| 5. | 0—0 | a7—a6 |
| 6. | Lb5—a4 | Sg8—e7 |
| 7. | Sf3—g5 | f7—f6 |

Det av sort valgte forsvar, (trækkene 4—7) er vistnok det bedste.

- | | | |
|----|--------|--|
| 8. | Sg5—f3 | |
|----|--------|--|

Sort beholder nu den vundne bonde uten at hvit faar noget vederlag i angrep, Men heller ikke andre træk synes at føre til noget. Paa 8. Sf7 følger K+f7, 9. Dh5†, g6, 10. D+c5, b5, 11. Lb3†, Kg7, etterfulgt av 12.—, d6 med godt spil for sort. Og efter 8. Se6, d+e6, 9. Dh5†, g6, 10. D+c5, Dd6 staar sort likeledes godt. Relfsongambitten synes derfor ikke at være korrekt.

- | | | |
|----|--------|-----|
| 8. | | 0—0 |
| 9. | a2—a3? | |

Herefter blir hvit liggende

aldeles efter i utviklingen. 9. c3 maatte forsøkes.

- | | | |
|-----|---------|--------|
| 9. | | b7—b5 |
| 10. | La4—b3† | Kg8—h8 |
| 11. | Sf3—h4 | d7—d6 |
| 12. | f2—f4 | f6—f5! |
| 13. | e4+f5 | Se7—f5 |
| 14. | Sh4+f5 | Lc8+f5 |
| 15. | Kg1—h1 | |

Truer 16. Ld5.

- | | | |
|-----|--------|--------|
| 15. | | d6—d5 |
| 16. | Sb1—d2 | Dd8—d6 |
| 17. | Sd2—f3 | Lf5—e4 |
| 18. | Sf3—g5 | Sc6—e7 |
| 19. | Dd1—h5 | Dd6—g6 |

I erkjendelsen av sin stillings overlegenhet ofrer sort kvaliteten, hvad der dog er upaakrævet, da 19.—, Lg6 er godt nok.

- | | | |
|-----|--------|--------|
| 20. | Dh5+g6 | Se7+g6 |
| 21. | Sg5—e6 | Lc5—b6 |
| 22. | Se6+f8 | Ta8+f8 |
| 23. | Tf1—e1 | |

Paa 23. f5 følger likesom i partiet Sh4.

- | | | |
|-----|--------|---------|
| 23. | | Sg6—h4 |
| 24. | Te1—e2 | c7—c5 |
| 25. | Lc1—d2 | c5—c4 |
| 26. | Lb3—a2 | Tf8—e8? |

Meget sterkere var 26.—, d3.

- | | | |
|-----|--------|--------|
| 27. | Ld2—e1 | Sh4—f5 |
|-----|--------|--------|

Ogsaa her og i de nærmest følgende træk førte d3 hurtigere til maalet.

- | | | |
|-----|--------|-------|
| 28. | Ta1—c1 | h7—h5 |
| 29. | h2—h3 | |

Sort truet h4 og hvis da 30. h3 (nødvendig), saa Sg3†, 31. L+g3, h+g3 etterfulgt av Te6 og Th6.

- | | | |
|-----|--|--------|
| 29. | | Lb6—c7 |
|-----|--|--------|

Hvis nu h4, saa 30. Kh2, etterfulgt av g-bondens fremrykning.

- | | | |
|-----|--------|--------|
| 30. | Te2—f2 | Sf5—e3 |
| 31. | Le1—b4 | Te8—e6 |
| 32. | La2—b1 | Te6—g6 |
| 33. | Tc1—g1 | Lc7—d8 |
| 34. | Lb4—c5 | Ld8—h4 |
| 35. | Tf2—e2 | |

Paa 35. Td2 følger som i partiet Sf5 og om da 36. L+d4? saa S+d4, 37. T+d4, Lf2.

- | | | |
|-----|--------|--------|
| 35. | | Se3—f5 |
| 36. | Te2—d2 | Lh4—g3 |
| 37. | Tg1—f1 | Sf5—e3 |
| 38. | Tf1—g1 | Lg3+f4 |
| 39. | Tg1—e1 | |

Hvit har nu ikke længere noget forsvar. Paa 39. L+d4 eller Te2 avgjør Sf5.

- | | | |
|-----|---------|---------|
| 39. | | Le4+g2† |
| 40. | Td2+g2 | Tg6+g2 |
| 41. | Lc5+d4 | Tg2—h2† |
| 42. | Kh1—g1 | Th2+h3 |
| 43. | Kg1—f2? | Lf4—g3† |

Opgit.

Parti nr. 47. Dronningbondespil.

Spillet 8 juli 1919 i mesterskapsklassen.

Leif Lund. T. Aalheim.

- | | | |
|----|--------|--------|
| 1. | d2—d4 | d7—d5 |
| 2. | Sg1—f3 | c7—c6 |
| 3. | c2—c4 | Sg8—f6 |

3.—, Lf5 vilde være daarlig, da sort efter 4. c+d4, c+d4, 5. Db3 kommer i forlegenhet.

- | | | |
|----|--------|--|
| 4. | Sb1—c3 | |
|----|--------|--|

Hvis 4. e3, er Lf5 et ganske godt svar. Fortsetter derpaa hvit med 5. Db3, kommer Db6 og i tilfælde av dronningbytte har da sort som vederlag for sin dobbelbonde den aapne a-linje.

- | | | |
|----|--|-------|
| 4. | | g7—g6 |
|----|--|-------|

Nu derimot vilde 4.—, Lf5 være daarlig, da der følger 5. c+d4, etterfulgt av 6. Db3 med overlegent spil for hvit. Derimot kom 4.—, Db6 i betragtning (i den hensigt at la Lf5 følge

etter). Fortsættelsen kunde da bli 5. Dc2, Lg4, 6. e3 o. s. v. Teksttrækket som er godt blev bl. a. anvendt av Schlechter i et av matchpartierne mot Lasker.

- | | | |
|----|--------|--------|
| 5. | e2—e3 | Lf8—g7 |
| 6. | Lf1—d3 | Lc8—g4 |

I det nævnte parti Lasker-Schlechter blev fortsættelsen 6.—, 0—0, 7. Dc2, Sa6, 8. a3 o. s. v. Collijns lærebok gjør opmerksom paa teksttrækket.

- | | | |
|----|--------|--------|
| 7. | h2—h3 | Lg4+f8 |
| 8. | Dd1+f3 | 0—0 |

Paa 8.—, d+c4, 9. L+c4, Sbd7 (truer e5) kan følge 10. e4, Sb6 (e5, 11. d5) 11. Dd3.

- | | | |
|----|--------|--|
| 9. | Df3—e2 | |
|----|--------|--|

For at spille f4 og saaledes hindre sort fra at spille e5. Bedre var i samme øiemed 9.

c+d5, S+d5 (c+d5, 10. De2 efterfulgt av 11. f4) 10 S+d5, c+d5, 11. Dg3 og 12. f4.

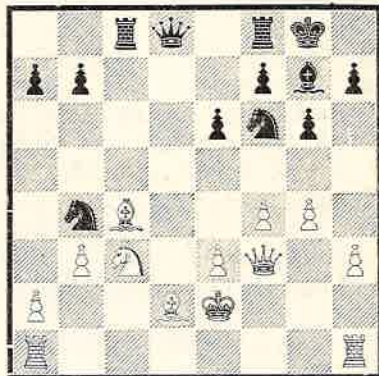
9. Sb8-d7
Bedre først d+c4.
10. f2-f4
Nu skulde først c+d5 gjøres.
10. e7-e6
11. g2-g4?

Et umotiveret træk som i betænkelig grad svækker hvits stilling.

11. d5+c4
12. Ld3+c4 c6-c5!
13. d4+c5 Sd7+c5
14. De2-f3 Sc5-d3†
15. Ke1-e2
Bedre 15. L+d3.
15. Sd3-b4
16. Lc1-d2
Bedre 16. Td1.
16. Ta8-c8
17. b2-b3?

Hvit overser sorts følgende træk. 17. Lb3 maatte ske, dog kan neppe dette træk heller redde partiet.

Stilling efter hvits 17de træk:



17. Tc8+c4!
Herefter er det likegyldig hvad hvit gjør.
18. b3+c4 Dd8-d3†
19. Ke2-d1 Tf8-d8
20. Th1-h2 Dd3+c3
21. Ta1-c1 Dc3-d3
22. Df3-e2 Dd3-a3
23. Kd1-e1 Sb4-d3†
Opgit.

Parti nr. 48. Siciliansk parti.

Spillet 9 juli 1919 i mesterskapsklassen.

H. G. Hansen. T. Aalheim.

1. e2-e4 c7-c5
2. Sg1-f3 e7-e6
3. d2-d4 c5+d4
4. Sf3+d4 a7-a6
Paulsen-varianten.
5. g2-g3
En god fortsættelse.
5. Dd8-c7
6. Lf1-g2 Sb8-c6
Springeren utvikles i denne variant bedre til d7.
7. Sd4+c6! b7+c6
8. 0-0 Lc8-b7
Nu blir det vanskelig for

sort at faa d-bonden frem, men d5 straks ser heller ikke tiltalende ut.

9. c2-c4! Sg8-f6
10. Sb1-c3 Ta8-d8
11. Lc1-f4 e6-e5?

Umuliggjør for alltid d-bondens fremrykning to skritt og sætter hvit istand til at fremtvinge aapningen av f linjen. Bedre var d6.

12. Lf4-e3 d7-d6
13. f2-f4 Lf8-e7
14. Dd1-f3 Lb7-a8
15. Ta1-d1 e5+f4

16. Df3+f4 0-0
17. c4-c5 Dc7-b8
For at kunne slaa paa c5.
18. Sc3-a4 d6+c5
19. Td1+d8 Db8+d8
Paa T+d8 følger naturligvis
20. e5.
20. Sa4+c5 Sf6-d7?
En øieblikkelig avgjørende buk. Sort oversaa hvits 23de træk. Dc8 maatte ske.

21. Tf1-d1 Le7+c5
22. Le3+c5 Tf8-e8
23. Df4-d2

Da sort gjorde sit 20de træk, regnet han her bare med fortsættelsen 23. Dd6, hvorefter Dg5! redder situationen. Det er forøvrigt at merke at ikke bare teksttrækket, men ogsaa 23. Lh3 vinder partiet. Sort gav nu op.

Parti nr. 49. Dronningbondespil.

Spillet 9 juli i mesterskapsklassen.

Leif Lund. J. A. Brekke.

1. d2-d4 Sg8-f6
2. Sg1-f3 d7-d5
3. c2-c4 e7-e6
4. Sb1-c3 Lf8-e7
5. Lc1-g5 c7-c6
6. e2-e3 Sb8-d7
7. Lf1-d3 0-0
Almindeligere sker d+c4,
8. L+c4, b5, 9. Ld3, a6 efterfulgt av c5.
8. 0-0 c7-c5

Daarlig. Istedet skulde sort slaa ind paa den i forrige note nævnte fortsættelse.

9. Ta1-c1
Hvit utnytter ikke sorts feil. Det rette var 9. c+d5, e+d5, 10. Te1, hvorefter sort ikke vilde ha nogen kompensasjon for at han har brukt 2 træk paa at føre bonden fra c7 til c5.
9. c5+d4
10. e3+d4 d5+c4
11. Ld3+c4 a7-a6
12. Dd1-e2 b7-b5
13. Lc4-d3 Lc8-b7
14. Sf3-e5 Sd7-b6
15. Tf1-d1

Dronningtaarnet stod vistnok bedre paa d1. Ogsaa her-

av fremgaar det at hvits 9de træk var daarlig.

15. Sb6-d5
16. Ld3-b1 Ta8-c8
17. a2-a3?

Hermed svækkes dronningfløien betænkelig. Bedre var 17. Dd3 eller Se4.

17. Sd5+c3
18. Tc1+c3 Tc8+c3
19. b2+c3 Le7+a3?

En overseselse som koster kvaliteten. Riktig var 19.-, Sd5, hvorefter 20. Dh5 ikke duer som følge av f5.

20. Lg5+f6 Dd8+f6
g+f6 fører til mat i faa træk.

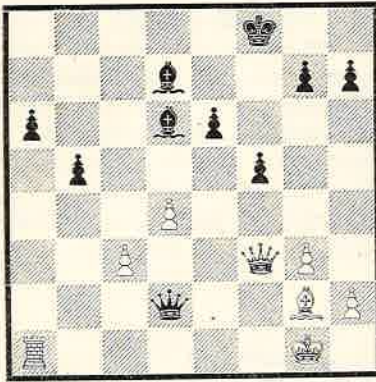
21. Se5-d7 Df6-g5
22. f2-f4 Dg5+f4
23. Td1-f1 Df4-h6
24. Sd7+f8 La3-d6
25. g2-g3 Kg8-f8
26. Lb1-e4 Lb7-c8
27. Le4-g2.

Truer 28. Df3, f7 (f6) 29. Dc6 med officersgevinst.

27. Lc8-d7
28. De2-f3 f7-f5
29. Tf1-e1

Ta1 var det rette.

Stilling efter hvits 30te træk:



29. Dh6—d2
30. Te1—a1?

Se diagram.

Nu er dette træk en avgjørende feil.

30. b5 · b4!
Herefter kunde hvit gi op.
31. Ta1+a6 b4+c3
32. Df3—a8† Kf8—e7
33. Ta6+d6 og sort forkyn-
der mat i 3 træk (De3† o. s. v.)

Parti nr. 50. Dronningbondespil.

Spillet 10 juli 1919 i mesterskapsklassen.

J. A. Brekke. H. G. Hansen.
1. d2—d4 Sg8—f6
2. Sg1—f3

Hyppig spilles 2. c4, hvor-
etter sort med e5 kan slaa ind
paa Budapest-gambit.

2. d7—d6
3. Lc1—f4

Hvis 3. Sc3 (for at kunne
trække 4. e4) følger bedst d5.

3. g7—g6
4. e2—e3

I betragtning kommer 4. h3
etterfulgt av Sbd2 og e4.

4. Lf8—g7
5. Lf1—c4 Lc8—g4

Om Sbd7? saa 6. L+f7†!
K+f7, 7. Sg5† o. s. v.

6. h2—h3 Lg4+f3
7. Dd1+f3 c7—c6
8. Sb1—d2 Sb8—d7
9. c2—c3 0—0
10. 0—0 Dd8—a5

Her staar dronningen ikke
godt. Bedre var Dc7 eller e5.

11. Lc4—b3 Ta8—e8

12. Ta1—d1 d6—d5
13. Df3—e2 Sf6—h5
14. Sd2—f3 e7—e5
15. d4+e5 Sd7+e5
16. Lf4—h2 Se5+f3†
17. De2+f3 Lg7—e5
18. Lh2+e5 Te8+e5
19. Td1—d4 Sh5—g7

Paa f5 (for at hindre e4)
følger 20. c4.

20. e3—e4 d5+e4
21. Td4+e4 Te5+e4
22. Df3+e4 Tf8—e8
23. De4—f4

Sort maa nu spille meget
forsiktig.

23. Te8—e7
24. Tf1—d1 Sg7—e8
25. Df4—b8 Kg8—g7
26. Db8—f4

26. Td8 fører ikke til no-
get paa grund av Sf6! 27. Th8
(truer Df8) Te1† 28. Kh2, De5†
o. s. v.

26. Da5—c7

Godt var Sf6. Med tekst-
trækket tapes en bonde, hvad

der dog intet har at si, da sort
kan vinde bonden tilbake.

27. Df4—d4† Se8—f6
28. Dd4+a7 Te7—e2
29. Da7—d4 Te2+b2?

Dette er feilen. Riktig var
c5, hvorefter stillingen blir remis-
agtig. F. eks. 30. Dd6, D+d6,
31. T+d6, T+b2. Hvis nu 32.
Tb6? saa c4. Hvis 30. Dd3, saa
T+b2 truende Df4.

30. Td1—e1

Truer c4 med erobring av
taarnet.

30. c6—c5
31. Dd4—e5 Dc7—c6

Dronningbytte duer natur-
ligvis ikke; men nu tapes en
bonde.

32. Lb3+f7! Tb2—d2
33. Lf7—c4 Td2—d7
34. g2—g4 Dc6—c7

Større chanser bød h6. Om
da 35. h4 eller f4, saa Df3.

35. g4—g5 Dc7+e5
36. Te1+e5 Td7—d1†
37. Kg1—g2 Sf6—d7
38. Te5—e8 h7—h5

Sf8 maatte ialfald forsøkes,
men heller ikke dermed kan
partiet holdes. Nu tapes officer.

39. Te8—d8! Opgit.

Parti nr. 51. Tospringerspil i bakhaand.

Spillet 11 juli 1919 i mesterskapsklassen.

J. Lilja. J. A. Brekke.
1. e2—e4 e7—e5
2. Sg1—f3 Sb8—c6
3. Lf1—c4 Sg8—f6
4. d2—d4 e5+d4
5. 0—0 Lf8—e7

Almindeligere er S+e4 eller
Lc5, hvormed sort oppnaar at faa
et aapent spil.

6. Sf3+d4 d7—d6
7. Sb1—c3 0—0
8. Sd4+c6

Dette og følgende træk styr-
ker den sorte stilling. I et parti
Tarrasch-Taubenhaus (Ostende
1905) skedde 8. h3 til forbere-
delse av Le3.

8. b7+c6
9. Lc4—d3 d6—d5
10. e4—e5?

Ikke godt. Bedre er e+d5.
10. Sf6—g4

11. Lc1—f4

Paa De2 følger f6.

11. g7—g5?

Dette og sorts næste træk
er forfeilet. Den sorte konge-

stilling kompromitteres og det
angrep sort som vederlag her-
for haaper at oppnaa skulde ved
rigtig motspill utebli. Riktig var f6.

12. Lf4—g3 f7—f5
13. h2—h3?

Nu oppnaar sort virkelig sin
hensigt. Det rette var e+f (e.p.)
herefter angrepet gaar over paa
hvit.

13. f5—f4
14. h3+g4 f4+g3
15. f2+g3 Le7—c5†
16. Kg1—h1 Dd8—e7
17. Sc3—a4

Dette forsøk paa at bli kvit
den besværlige løper er forgjæ-
ves, men hvit har intet bedre.
Der truer Dg7 og Dh6.

17. Lc5—e3
18. Dd1—e2 d5—d4
19. Ld3—e4 Lc8—e6?

Meget sterkere var straks
Dg7. Der kunde følge 20.
T+f8†, D+f8, 21. Dc4†, Kh8,
22. D+c6, Lb7!

20. Tf1—f3 De7—g7

21. Tf3+e3 d4+e3
 22. De2+e3 Le6+g4
 23. Sa4-e3 Ta8-e3
 24. Sc5-d3 Te8-e6
 25. De3-d4 Lg4-e2
 26. Ta1-e1 Dg7-f7

og hvit gav op, hvad der forøvrigt strengt tatt ikke var nødvendig, for med 27. Sf2 kunde hvit endda længe holde partiet. F. eks. 27—, D+f2 28. D+f2, T+f2 29. Kg1 o s. v.

Parti nr. 52. Dronningbondespil.

Spillet 12 juli 1919 i mesterskapsklassen.

H. G. Hansen. J. Lilja.
 1. d2-d4 Sg8-f6
 2. g2-g3
 Et usedvanlig, men neppe daarlig træk.

2. d7-d6
 Bedre d5.
 3. Lf1-g2 Sb8-d7
 4. e2-e4 g7-g6
 Her og i de næste 2 træk skulde e5 gjøres.

5. Sg1-e2 Lf8-g7
 6. 0-0 0-0
 7. f2-f4 e7-e5
 Nu kommer dette træk for sent.

8. f4+e5 d6+e5
 9. c2-c3 c7-c6
 10. Sb1-d2 Dd8-e7
 11. Dd1-c2 Lg7-h6
 Avbytningen av løperen svækker kongefløien.

12. Sd2-c4 Lh6+c1
 13. Ta1+c1 Tf8-e8
 14. Sc4-d2 Sd7-b6
 15. h2-h3 Sf6-h5
 16. Tf1-f3 Sh5-g7
 17. g3-g4

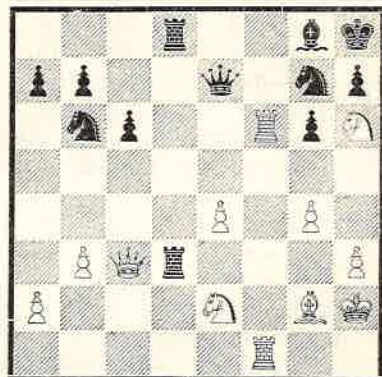
Hindrer f5.
 17. Lc8-e6
 18. Tc1-f1 Ta8-d8
 19. Tf3-f2 Td8-d7
 20. Sd2-f3 e5+d4
 21. c3+d4 Le6-c4
 22. Sf3-e5 Td7+d4
 23. Se5+f7 Td4-d7
 24. Sf7-h6† Kg8-h8

25. b2-b3 Lc4-e6
 26. Dc2-c3 Le6-g8
 27. Tf2-f6 Te8-d8
 28. Kg1-h2

For at hindre at sort fremtvinger avbytte av det ene taarn med 28.—, Td1.

28. Td7-d3?
 En feil, hvorved partiet tapes.

Stilling efter sorts 28de træk.



29. Dc3+d3! Td8+d3
 30. Tf6-f8 De7-e6
 Noget bedre var Td8, hvor efter hvit maa nøie sig med at vinde kvaliteten. Teksttrækket fører til tap av en officer.

31. Tf1-f7 De6-e8
 32. Tf8+e8 Sg7+e8
 33. Tf7-f8 Kh8-g7
 34. Tf8+g8† Kg7+h6
 35. Tg8+e8 og sort gav op efter endda et par træk.

Parti nr. 53. Løperspil.

Spillet i 1ste klasse.

S. Lima. L. Haasted.
 1. e2-e4 e7-e5
 2. d2-d4 e5+d4
 3. Lf1-c4 Sg8-f6
 4. e4-e5
 For tidlig. Riktig er 4. Sf3.
 4. d7-d5
 5. e5+f6?

Hermed faar sort avgjørende fordel. Bedst er 5. Lb3, hvor efter Bilguer utfører Se4, 6. Se2 (D+d4? Lc5) c5. 7. f3. Sg5, 8. Sf4, c4 (Le6? 9. h4) 9. La4† Sc6, 10. L+c6†, b+c6, 11. D+d4, Se6 til like spil.

5. d5+c4
 6. f6+g7 Lf8+g7
 7. Sg1-e2 Sb8-c6
 8. Lc1-f4 Lc8-e6
 Sterkere synes her d3, 9. Sec3, De7† o. s. v.
 9. 0-0 Dd8-e7
 10. Sb1-d2 0-0-0
 11. c2-c3

Forsterker yderligere den sorte stilling.

11. d4-d3
 12. Se2-g3 h7-h5!
 13. Sg3-e4
 Ikke 13. S+h5 paa grund av Dh4, 14. S+g7, D+f4, 15. g3, Dh6 o. s. v.

13. Lg7-h6
 14. Lf4+h6 Th8+h6
 15. Dd1-a4?
 Bedre f4. Sort vinder nu

flere tempi ved angrep paa springeren.

15. f7-f5
 16. Se4-g3 h5-h4
 17. Sg3-h1 De7-g5
 18. f2-f4

Hvit kan naturligvis ikke slaa c-bonden paa grund av Tg8.

18. Dg5-g8
 19. Da4-d1 Th6-g6
 20. Tf1-f2 Le6-d5
 21. Dd1-f1 Td8-d7
 22. Sd2-f3 Td7-g7
 23. Sf3-g5 Sc6-d8
 24. Ta1-d1 Sd8-e6
 25. Td1-d2 Se6+g5
 26. f4+g5 Tg6+g5
 27. b2-b3

Ingen av de hvite officerer kan flytte. Teksttrækket sker for at skaffe taarnet bevægelsesfrihet paa 2den rad. Istedet kunde h3 gjøres, men i begge tilfælder avgjør den sorte f-bonde partiet.

27. c4+b3
 Her kunde sort straks rykke paa med f-bonden.

28. a2+b3 f5-f4
 29. c3-c4 Ld5-e4
 30. Td2-a2 f4-f3
 31. g2-g3 h4+g3
 32. Sh1+g3 Tg5+g3†!
 33. h2+g3 Tg7+g3†
 34. Kg1-h1 Dg8-h7†
 35. Tf2-h2 f3-f2†
 Opgit.

Parti nr. 54. Dronninggambit.

Spillet i 2den klasse.

E. Stokkeland. R. Ødegaard
 1. d2-d4 d7-d5
 2. c2-c4 Sg8-f6

Ikke godt. Bedst er e6.
 3. Sb1-c3

Bedre er 3. c+d5, S+d5,
 4. e4.
 3. e7-e6
 4. Lc1-g5 c7-c5
 Daarlig. Le7 eller Sd7 skul-
 de ske.
 5. e2-e3
 Det rette er 5. c+d5, e+d5,
 6. L+f6, g+f6, 7. e3.
 5. Lf8-e7?
 c+d4 maatte gjøres.
 6. Sg1-f3?
 Naturligvis burde hvit fort-
 sætte med d+c5.
 6. Sb8-c6
 7. a2-a3 0-0
 8. Lf1-d3 d5+c4
 9. Ld3+c4 c5+d4
 10. e3+d4 h7-h6
 11. Lg5-e3 Sf6-g4
 12. Lc4-d3 Sg4+e3
 13. f2+e3 Le7-h4†
 Denne avstikker er ikke sund.
 14. g2-g3 Lh4-g5
 15. Ld3-c2! g7-g6
 Naturligvis ikke L+e3 paa
 grund av 16. Dd3 med officers-
 gevinst.
 16. Dd1-d3 b7-b6
 17. h2-h4 Lg5-f6
 18. h4-h5 Sc6-e7
 19. h5+g6 f7+g6
 20. Sf3-h4
 Ikke T+h6 paa grund av
 Lg7.

20. Lc8-b7
 21. Th1-h2
 Dette rette var Tg1 med
 fordel for hvit.
 21. Dd8-d6
 Meget sterkere var L+h4!
 22. T+h4 (g+h4, Dd6) Sf5, 23.
 T+h6, Dg5 o. s. v.
 22. Sc3-e2 Lf6+h4
 23. Th2+h4 e6-e5
 Offeret av bonden h6 er vistnok
 ikke korekt.
 24. Th4+h6 e5-e4
 25. Dd3-b5
 Bedre Dd2.
 25. Se7-f5
 26. Th6-h3 Sf5+e3
 27. Db5-b3† Se3-d5
 28. Lc2+e4?
 Fører til tap. Bedre 0-0-0.
 28. Dd6-e6
 29. Th3-h4 g6-g5
 30. Le4-h7† Kg8-g7
 31. Th4-h2 Lb7-a6
 Hvorfor ikke straks Tf1†?
 32. Lh7-d3 Tf8-f1†
 33. Ke1-d2 De6-e3†
 34. Kd2-c2 Ta8-c8†
 35. Ld3-c4 De3+b3†
 36. Kc2+b3 La6+c4†
 37. Kb2-a4 b6-b5†
 38. Ka4-a5 Tf1+a1
 Opgit.

De følgende partier nr. 55-64 er spillet i «seiersturneringen» i Hastings.

Parti nr. 55. Spansk parti.

J. R. Capablanca.	F. D. Yates.	8. c2-c3	Sc6-a5
1. e2-e4	e7-e5	9. Lb3-c2	c7-c5
2. Sg1-f3	Sb8-c6	10. d2-d4	Dd8-c7
3. Lf1-b5	a7-a6	11. Sb1-d2	
4. Lb5-a4	Sg8-f6	Her spilles ogsaa 11. a4.	
5. 0-0	Lf8-e7	11.	Lc8-g4
6. Tf1-e1	b7-b5	Oftest spilles her Sc6. Fort-	
7. La4-b3	d7-d6	sættelsen kan da bli 12. h3,	

0-0 og derefter kommer det av
 Lasker indførte bondeoffer 13.
 Sf1 i betragtning. Eller hvit
 kan straks spille 12. Sf1.

12. d4-d5 g7-g5?
 Dette fremstøt efterlater et
 hul paa f5, hvor en hvit sprin-
 ger senere med fordel kan pla-
 seres.

13. Sd2-f1	h7-h6
14. Sf1-g3	Ta8-d8
15. a2-a4	b5-b4
16. c3+b4	c5+b4
17. Lc2-d3	Lg4-c8
18. Lc1-e3	Sf6-g4
19. Ta1-c1	De7-b8
20. Le3-d2	Db8-b6
21. Dd1-e2	Sa5-b3?

Herved tapes en bonde.
 22. Tc1-c6 Db6-a5
 23. Ld3+a6 Lc8-d7
 24. La6-b5!

Et meget fint kvalitetsoffer
 som er begrundet i at sort i
 længden ikke kan holde b-bon-
 den. Naar denne er erobret,
 vinder hvit som følge av sin
 overvægt paa dronningfløien.

24.	Ld7+c6
25. Lb5+c6†	Ke8-f8
26. De2-c4	Sb3+d2
27. Sf3+d2	Da5-a7
28. De4-e2	h6-h5
29. Sg3-f5	Le7-f6
30. Sd2-c4	Da7-c5
31. b2-b3	Sg4-h6
32. Sf5+h6	Th8+h6
33. De2-e3!	Td8-c8

Om 33.—, D+e3, saa 34.
 S+e3 efterfulgt av 35. Tc1 og
 36. Tc4.

34. Te1-c1 Lf6-d8
 Dette er en feil, men dron-
 ningbytte kan formentlig heller
 ikke redde partiet. Efter tekst-
 trækket behøver ikke hvit en-
 gang at ta b-bonden, men vinder
 paa sine centrubønder.

35. De3+c5	d6+c5
36. Sc4+e5	Kf8-e7
37. Tc1+c5	f7-f5
38. Tc5-c4	Ld8-a5
39. Lc6-b5	Tc8+c4
40. Se5+c4	La5-c7
41. e4-e5	Lc7-b8
42. Sc4-e3	Th6-h7
43. Se3+f5†	Ke7-f7
44. e5-e6†	Kf7-f6
45. e6-e7	Th7+e7
46. Sf5+e7	Kf6+e7
47. g2-g3	Lb8-c7
48. Kg1-g2	Ke7-d6
49. Lb5-e8	h5-h4
50. Le8-f7	Kd6-e5
51. Kg2-h3	Lc7-d8
52. Kh3-g4	h4+g3
53. f2+g3	Ke5-f6
54. Lf7-e6	Kf6-g6
55. d5-d6	Kg6-f6
56. Le6-f5	Ld8-b6
57. d6-d7	Lb6-d8
58. h2-h4	g5+h4
59. g3+h4	Ld8-c7
60. h4-h5	Kf6-g7
61. Lf5-e4	opgit.

Parti nr. 56. Spansk parti.

R. P. Michell.	A. G. Conde.	5. 0-0	Sf6+e4
1. e2-e4	e7-e5	6. d2-d4	b7-b5
2. Sg1-f3	Sb8-c6	7. La4-b3	d7-d5
3. Lf1-b5	a7-a6	8. d4+c5	Lc8-e6
4. Lb5-a4	Sg8-f6	9. c2-c3	Lf8-e7

10. Tf1 - e1 0-0
 11. Sb1 - d2 Se4 - c5
 Ansees som det bedste. I betragtning kommer dog ogsaa S+d2, efterfulgt av Sa5 og c5.
 12. Sf3 - d4
 Almindelig sker her 12. Lc2, hvorpaa dog sort i d4! har et godt svar. Teksttrækket, som skaffer hvid et godt spil, tilsigter at hindre c-bondens fremrykning.
 12. Sc6+d4
 13. c3+d4 Sc5+b3
 Nu opnaar hvid herredømmet over feltet c5. Bedre var 13.—, Sd3.

14. Sd2+b3 Ta8 - c8
 15. Lc1 - e3 Le7 - b4?
 Skjænker hvid et tempo.
 16. Le3 - d2 Lb4 - e7
 17. Ta1 - c1 Dd8 - d7
 18. Te1 - e3 f7 - f6
 19. Dd1 - e2 f6 - f5
 20. Te3 - c3 c7 - c6
 For at hindre Tc6. I betragtning kom vel f4.

Parti nr. 57. Spansk parti.

J. R. Capablanca. G. A. Thomas.
 1. e2 - e4 e7 - e5
 2. Sg1 - f3 Sb8 - c6
 3. Sb1 - c3 Sg8 - f6
 4. Lf1 - b5 d7 - d6
 5. d2 - d4 Lc8 - d7
 6. 0-0 Lf8 - e7
 7. Tf1 - e1 Sc6 + d4
 8. Sf3 + d4 e5 + d4
 9. Dd1 + d4 Ld7 + b5
 10. Sc3 + b5 a7 - a6
 Paa 10.—, 0-0 kan følge
 11. Dc3, c6, 12. Sd4 og hvis nu d5, saa 13. Sf5. Se parti nr. 45.
 11. Sb5 - c3 0-0

21. f2 - f4 b5 - b4?
 Koster bonden.
 22. Tc3 - c2 Dd7 - b7
 23. Sb3 - a5 Db7 - b5
 24. De2 + b5 c6 + b5
 25. Sa5 - c6 Le7 - d8
 26. Ld2 + b4 Tf8 - e8
 27. Kg1 - f2 h7 - h6
 28. Kf2 - e3 g7 - g5
 29. g2 - g3 g5 + f4?
 30. g3 + f4 Ld8 - h4
 31. Lb4 - e1 Lh4 + e1
 32. Tc1 + e1 Kg8 - f7
 33. Te1 - c1 Te8 - g8
 34. Sc6 - b4 a6 - a5
 Koster endda en bonde. Men T+c2 kan naturligvis heller ikke redde partiet.
 35. Tc2 + c8 Tg8 + c8
 36. Tc1 + c8 Le6 + c8
 37. Sb4 + d5 b5 - b4
 38. Sd5 - f6 Lc8 - a6
 39. d4 - d5 La6 - c4
 40. b2 b3 a5 a4
 41. b3 + a4 Lc4 + a2
 42. Ke3 - d4 Opgit.

Der truet 17. f4, Sg6, 18. f5, Se5, 19. f6.
 17. f2 - f4 Se5 - c6
 18. Dd4 - c3 Tf8 - f7
 19. f4 - f5 Dd8 - f8
 En feil som fortsættelsen viser. Tb8 skulde ske.
 20. Dc3 - b3
 Truer samtidig S+f6 og D+b7. Nu vindes en bonde.
 20. Kg8 - h8

21. Sd5 - f4
 Truer Sg6?
 21. Sc6 - e5.
 22. Db3 + b7 Ta8 - b8
 23. Db7 + a6 Tb8 + b2
 24. Tg3 - b3 Tb2 + c2
 25. Ta1 - b1 h7 - h6
 Sort maa luften for kongen, for der truet nu Sd6 efterfulgt av Tb8.
 26. Sf4 - g6? Se5 + g6
 27. f5 + g6 Tf7 - e7

28. Tb3 - b8 Te7 - e8
 29. Da6 - a8
 Med 29. T+e8, D+e8, 30. Da4!! kunde hvid ha git det flotte parti en værdig avslutning (30.—, Tc1?, 31. Kf2) Teksttrækket skulde sandsynligvis bare føre til remis, idet sort kan parere det med T+a2. Men kuriøst nok oversaa begge spillere sidstnævnte træk og sort gav op.

Parti nr. 58. Dronninggambit.

V. Wahlthuch. W. Winter.
 1. d2 - d4 d7 - d5
 2. c2 - c4 e7 - e6
 3. Sb1 - c3 Sg8 - f6
 4. Lc1 - g5 Sb8 - d7
 5. e2 - e3 Lf8 - e7
 6. Sg1 - f3 0-0
 7. Lf1 - d3 b7 - b6
 8. c4 + d5 e6 + d5
 9. 0-0 Lc8 - b7
 10. Ta1 - c1 Tf8 - e8?
 Svakt. Det rette var Se4.
 11. Lg5 + f6 Sd7 + f6
 Paa L+f6 kan følge 12. Dc2 efterfulgt av 13. e4.
 12. Sf3 - e5 a7 - a6
 For at hindre Lb5; men hvid vinder nu formegen tid til sit angrep.

13. f2 - f4 c7 - c5
 14. Tf1 - f3 Sf6 - e4
 15. Tf3 - h3 g7 - g6
 16. Sc3 + e4! d5 + e4
 17. Ld3 - c4 Te8 - f8
 Hvis 17.—, Ld5 kunde følge
 18. Db3, L+c4, 19. D+c4, Tf8,
 20. Sc6 efterfulgt av S+e7? og d+c5 med bondegevinst.
 18. Dd1 - b3 b6 - b5
 19. Lc4 + f7? Kg8 - g7
 20. Db3 - e6 Le7 - f6
 Paa 20.—, Dd6 følge: 21. d+c5.
 21. De6 - g4! Opgit
 Paa 21.—, T+f7 eller L+e5, avgjør 22. T+h7?.

Parti nr. 59. Spansk parti.

H. G. Cole. J. R. Capablanca.
 1. e2 - e4 e7 - e5
 2. Sg1 - f3 Sb8 - c6
 3. Lf1 - b5 Sg8 - f6
 4. 0-0 d7 - d6
 5. d2 - d4 Lc8 - d7
 6. Sb1 - c3 Lf8 - e7
 7. Tf1 - e1 e5 + d4

8. Sf3 + d4 0-0
 9. Lb5 + c6 b7 + c6
 10. Lc1 - g5 h7 - h6
 11. Lg5 - h4 Tf8 - e8
 12. Dd1 - d3 Sf6 - h7
 13. Lh4 - g3 Sh7 - f8
 14. Ta1 - d1
 Her kommer f4 i betragtning.

14. Le7-f6
15. Td1-d2 Dd8-b8
16. f2-f4
Der forelaa ingen grund til at prisgi bonden paa b2. Det er dog unødigt at lette arbeidet for en motstander som Capablanca.
16. Lf6+d4†
17. Dd3+d4 Db8+b2
18. Te1-b1 Db2-a3
19. Tb1-b3 Da3-a3
20. f4-f5 Ta8-b8
21. Dd4-d3 Tb8+b3
22. c2+b3 Ld7-c8

23. Lg3-f4 Sf8-d7
24. g2-g4 Sd7-f6
25. g4-g5 h6+g5
26. Lf4+g5 Da5-e5
Ogsaa 26.—, S+e4, 27. S+e4, D+f5 vilde føre til maalet.
27. Td2-e2 Sf6-d7
28. Te2-g2 Sd7-c5
29. Dd3-f3 Lc8+f5!
30. Df3+f5 De5+c3
31. Tg2-f2 f7-f6
32. Df5-g6 Dc3-e1†
Opgit.
(«Deutsches Wochenschach».)

Parti nr. 60. Dronningbondespil.

- B. Koslisch. H. G. Cole.
1. d2-d4 Sg8-16
2. Sg1-f3 d7-d6
3. Lc1-f4 Lc8-g4
4. Sb1-d2 Sb8-d7
5. h2-h3 Lg4-h5
6. c2-c3 c7-c6
7. Lf4-h2 Dd8-c7
8. e2-e3 e7-e5
9. Lf1-d3 Lh5-g6?
En feil som koster en bonde.
10. Ld3+g6 h7+g6
11. d4+e5 d6+e5
12. Sd2-c4 Ta8-d8
Hvis 12.—, 0-0-0, saa 13. Da4.
13. Dd1-c2 b7-b5
14. Sc4+e5 Sd7+e5
15. Lh2+e5 Lf8-d6
16. Le5+f6 g7+f6
17. 0-0-0 Ke8-f8
18. h3-h4! c6-c5

19. h4 h5 Kf8-g7
20. g2-g4
Truer Sh4.
20. g6-g5
21. Dc2-f5 Dc7-d7
Der truet 22. h6.
22. Df5+d7 Td8+d7
23. Td1-d5 Td7-d8
24. Th1-d1 Ld6-e7
25. Td5-d7 Th8-e8
26. Td7+a7 Td8+d1†
27. Kc1+d1 f6-f5
28. g4+f5 Kg7-f6
29. e3-e4 g5-g4
30. Ta7-+6† Kf6-g7
31. Sf3-e5 Le7-g5
32. h5-h6† Lg5+h6
33. Se5+g4 Lh6-f4
34. Sg4-f6 Te8-d8†
35. Sf6-d5 Opgit.

Parti nr. 61. Dronninggambit.

- J. R. Capablanca. R. H. V. Scott.
1. d2-d4 d7-d5
2. c2-c4 c7-c6
3. Sg1-f3 Sg8-f6

4. e2-e3 e7-e6
5. Sb1-d2 Sb8-d7
6. Lf1-d3 Lf8-d6
7. 0-0 0-0

8. e3-e4!
Sorts hele forsvarssystem er svakt. Hvits træk skaffer ham en tydelig fordel, som snart blir større.
8. d5+e4
9. Sd2+e4 Sf6+e4
10. Ld3+e4 Sd7-f6
11. Le4-c2 b7-b6
12. Dd1-d3 h7-h6
13. b2-b3 Dd8-e7
14. Lc1-b2 Tf8-d8
15. Ta1-d1 Lc8-b7
16. Tf1-e1 Ta8-c8
17. Sf3-h4 Ld6-b8
18. g2-g3!

For at undgaa tap av tid med at parere truslen Dc7.

18. Kg8-f8
Dette og sorts næste træk tyder paa at sort er i tidsnød.
19. Dd3-f3 Kf8-g8
20. Sh4-f5 De7-c7
21. Sf5+h6†!
Slutspillet er meget vakkert:
21. Kg8-f8
22. d4-d5 c6+d5
23. Lb2+f6 g7+f6
24. Df3+f6 Kf8-e8
25. Te1+e6† f7+e6
26. Df6+e6† Ke8-f8
27. De6-f6† Opgit.
(Noter efter «British Chess Magazine.»)

Parti nr. 62. Spansk parti.

- A. G. Olland. A. G. Conde.
1. e2-e4 e7-e5
2. Sg1-f3 Sb8-c6
3. Lf1-b5 a7-a6
4. Lb5-a4 Sg8-f6
5. 0-0 Lf8-e7
6. Tf1-e1 b7-b5
7. La4-b3 d7-d6
8. c2-c3 Sc6-a5
9. Lb3-c2 c7-c5
10. d2-d4 Sa5-c6
Almindelig spilles Dc7.
11. d4-d5 Sc6-b8
12. a2-a4 Lc8-b7
13. Dd1-e2 Dd8-b6
14. Sb1-d2 Sb8-d7
15. Sd2-f1 Ta8-b8
16. a4+b5 a6+b5
17. b2-b4 0-0
18. Ta1-a5 Lb7-c8
19. Sf1-g3 Sf6-e8
20. Lc2-d3 c5-c4
21. Ld3-c2 Sd7-f6
22. Lc1-e3 Db6-c7
23. Te1-a1 Sf6-g4

24. Le3-a7 Tb8-b7
Hvis Ta8, saa 25. Lb6, T+a5, 26. b+a5.
25. h2-h3 Sg4-f6
26. La7-e3 g7-g6
27. Le3-h6 Se8-g7
28. Ta5-a6 Lc8-d7
29. Lh6-g5 Tf8-e8
30. De2-e3 Kg8-h8?
Her maatte Ld8 gjøres.
31. Sf3+e5! Sf6+d5?
Dette medfører officerstap. Med d+e5 kunde sort foreløbig trække sig ut av affæren med tap av en bonde.
32. Se5+f7† Kh8-g8
33. Sf7-h6† Kg8-h8
34. e4+d5 Le7-f8
35. Ta6-a8 Ld7-c8
36. De3-d4 Lf8-e7
37. Sg3-e4 Le7-d8
38. Ta1-a7! og sort gav op, da han intet forsvar har mot truslen 39. T+b7.

Parti nr. 63. Firspringerspil.

W. Winter. J R. Capablanca.

- | | |
|-----------|--------|
| 1. e2-e4 | e7-e5 |
| 2. Sg1-f3 | Sb8-c6 |
| 3. Sb1-c3 | Sg8-f6 |
| 4. Lf1-b5 | Lf8-b4 |
| 5. 0-0 | 0-0 |
| 6. Lb5+c6 | |

En fortsættelse som ofte spilles av Niemzowitsch Almindeligere og vel ogsaa sterkere er dog d3.

- | | |
|----|-------|
| 6. | d7+c6 |
|----|-------|

Ifølge Tarrasch er det bedre at slaa med b-bonden.

- | | |
|----|-------|
| 7. | d2-d3 |
|----|-------|

Krause anbefaler 7. S+e5 og angir følgende fortsættelse: Te8, 8. Sd3, L+c3, 9. d+c3, S+e4, 10. Df3, Df6, 11. Df4, D+f4, 12. L+f4, Sd6, 13. Te1, Lf5. Stillingen er da symmetrisk, men hvit er ved trækket.

- | | |
|-----|--------------|
| 7. | Lb4-d6 |
| 8. | Lc1-g5 h7-h6 |
| 9. | Lg5-h4 c6-c5 |
| 10. | Sc3-d5? |

Parti nr. 64. Dronningbondespil.

B. Kostisch. W. Winter.

- | | |
|-----------|--------|
| 1. d2-d4 | d7-d5 |
| 2. Sg1-f3 | c7-c5 |
| 3. c2-c4 | e7-e6 |
| 4. c4+d5 | e6+d5 |
| 5. Sb1-c3 | Sb8-c6 |
| 6. g2-g3 | Sg8-f6 |
| 7. Lf1-g2 | c5+d4 |

Almindeligere er Le7.

- | | |
|----|---------------|
| 8. | Sf3+d4 Lf8-c5 |
| 9. | Sd4-b3 |

I et parti Marshall-Duras skedde: 9. S+c6, b+c6, 10. 0-0, 0-0, 11. Lg5, h6, 12. L+f6, D+f6, 13. S+d5!

- | | |
|----|--------|
| 9. | Lc5-b4 |
|----|--------|

En avgjørende feil, hvorved løperen kommer til at bli sat ut av spillet.

- | | |
|-----|----------------|
| 10. | g7-g5 |
| 11. | Sd5+f6† Dd8+f6 |
| 12. | Lh4-g3 Lc8-g4 |
| 13. | h2-h3 Lg4+f3 |
| 14. | Dd1+f3 Df6+f3 |
| 15. | g2+f3 f7-f6 |
| 16. | Kg1-g2 a7-a5 |
| 17. | a2-a4 Kg8-f7 |
| 18. | Tf1-h1 Kf7-e6 |
| 19. | h3-h4 Tf8-b8! |

Capablancas behandling av partiet er meget instruktiv.

- | | |
|-----|---------------|
| 20. | h4+g5 h6+g5 |
| 21. | b2-b3 c7-c6 |
| 22. | Ta1-a2 b7-b5 |
| 23. | Th1-a1 c5-c4! |
| 24. | a4+b5 c4+b3 |
| 25. | c2+b3 Tb8+b5 |
| 26. | Ta2-a4 Tb5+b3 |
| 27. | d3-d4 Tb3-b5 |
| 28. | Ta4-c4 Tb5-b4 |
| 29. | Tc4+c6 Tb4+d4 |

Opgit.

springer nu gaar til c3, c7 eller e7 er 18. De3! avgjørende.

- | | |
|-----|--------|
| 16. | Ta1-c1 |
|-----|--------|

Her synes Sb5 meget sterkt.

- | | |
|-----|----------------|
| 16. | Sc6-e7 |
| 17. | Sd4+e6 f7+e6 |
| 18. | Tc1+c8† Dd7+c8 |
| 19. | e2-e4 Sd5-f6 |
| 20. | Dd1-b3 Ke8-f7 |

- | | | |
|-----|--------|--------|
| 21. | Tf1-c1 | Dc8-d7 |
| 22. | Tc1-d1 | Dd7-c7 |
| 23. | La3-d6 | Dc7-d7 |
| 24. | e4-e5 | Th8-d8 |
| 25. | e5+f6 | Se7-f5 |
| 26. | f6+g7 | Sf5+d6 |
| 27. | Lg2-h3 | Dd7-e7 |
| 28. | Td1-e1 | Opgit. |

Den østerigske schakmester *Rikard Reti* spilte den 6 august iaar i Haarlem, Holland blindt samtidig mot 24 motstandere, om hvilke det opplyses at de var gjennemsnittlig gode spillere. Etter 7½ times forløp var samtlige partier færdigspillet og Reti hadde vundet 12, tapt 3 og gjort 9 remis. Han har hermed sat rekord i blindspil. Den tidligere rekord var som bekjendt sat av *Pillsbury* som i juli 1902 i Hannover spilte 21 partier blindt samtidig (resultat 3 vundne, 7 tapte og 11 remis) og i desember samme aar i Moskva 22 partier (17 vundne, 1 tapt og 4 remis.) — Det følgende parti, som vi indtar med noter efter «Deutsche Schachzeitung» er fra Retis nævnte blindspilforestilling.

Parti nr 65. Tospringerspil i bakhaand.

- | | | |
|-----|----------|--------|
| | R. Reti. | N. N. |
| 1. | e2-e4 | e7-e5 |
| 2. | Sg1-f3 | Sb8-c6 |
| 3. | Lf1-c4 | Sg8-f6 |
| 4. | d2-d3 | Lf8-e7 |
| 5. | Sb1-c3 | d7-d6 |
| 6. | h2-h3 | Lc8-e6 |
| 7. | Lc4-b3 | 0-0 |
| 8. | 0-0 | Le6+b3 |
| 9. | a2+b3 | d6-d5 |
| 10. | Lc1-g5 | d5+e4 |
| 11. | d3+e4 | Sf6-d7 |

Hvis sort bytter dronninger, truer L+f6 og Sd5.

- | | | |
|-----|----------------------------|---------|
| 12. | Lg5-e3 | a7-a6? |
| | Dette er overflødig. | |
| 13. | Dd1-e2 | f7-f6 |
| | Istedet skulde Lc5 gjøres. | |
| 14. | Ta1-d1 | Le7-d6 |
| 15. | De2-c4† | Kg8-h8 |
| 16. | Sc3-d5 | Sc6-e7? |

- | | | |
|-----|--|--------|
| 17. | Sd5+c7! | |
| | Blindspilleren tilintetgjør nu sin motstander i faa træk. | |
| 17. | Ld6+c7 | |
| 18. | Dc4-e6 | Se7-c6 |
| 19. | Td1+d7 | Dd8-c8 |
| 20. | Tf1-d1! | Lc7-a5 |
| | Paa Sb8 følger 21. De7, S+d7, 22. T+d7 o. s. v. | |
| 21. | Le3-c5 | Tf8-g8 |
| 22. | Sf3-h4! | Sc6-d8 |
| | Paa Sb8 følger nu 23. Dg4, g6, (g5, 24. T+h7† og mat i 4 træk) 24. S+g6†, T+g6, 25. T+h7† med dronninggevinst. | |
| 23. | De6-g4 | Opgit. |
| | Hvis 23.—, h6, saa 24. Sg6†, Kh7, 25. Sf8†, Kh8, 26. Dg6 o. s. v. Paa 23.—, g6 følger 24. S+g6,† T+g6, 25. Dh5, Tg7, 26. De8†, Tg8, 27. De7 og vinder. | |

Parti nr. 66. Dronningbondespil.

Matchparti nylig spillet i London.

W. Winter.	R. Scott.
1. d2-d4	d7-d5
2. Sg1-f3	c7-c6
En fin utviklingsmanøver som stammer fra Dr. Bernstein og som han har anvendt med held mot Lasker og Janowski. Trækket forbereder dronningløperens utvikling til f5.	
3. c2-c4!	Lc8-f5
Nu er dette træk ikke gunstig, da dronningfløien blir svak.	
4. Dd1-b3	Dd8-c8
Dækker begge bønderne, men hvit faar nu en langt overlegen stilling.	
5. c4+d5	c6+d5
6. Sb1-c3	e7-e6
7. Lc1-f4	Sb8-c6
8. Sc3-b5	
Hvilken ældre spiller tænker ikke ved dette træk med vemod paa sin schakungdom! e3 var sterkt nok.	
8.	Lf8-b4†
9. Ke1-d1	Sg8-f6
10. Sb5-c7†	Ke8-e7
11. Sc7+a8	
Gevinsten av taarnet har kostet hvit rokaden og skjænket sort tre tempi. Nu gjælder det for hvit at spille bedst mulig for at holde eller vinde partiet.	
11.	Sf6-e4

Parti nr. 67. Ikke mottat kongegambit.

Spillet i Scheveningen i juni 1919.

R. Reti.	Loman.	Dette gjælder for sterkere end det tidligere almindelige Lg4, hvorpaa hvit har det gode svar
1. e2-e4	e7-e5	5. Le2.
2. f2-f4	Lf8-c5	5. f4+e5
3. Sg1-f3	d7-d6	
4. c2-c3	t7-f5	

12. Lf4-g3	Dc8+a8
13. e2-e3	Da8-d8
14. Sf3-e5?	

I denne stilling at gi avkald paa utvikling er at begaa selvmord. Med Ld3 og Ke2 kunde hvit lidt efter lidt gjøre sin fordel gjældende.

14.	Dd8-a5
15. a2-a3?	
Atter var Ld3 det bedste.	
15.	Th8-b8!

Et stille træk, vakkert som i et problem. Det dækker for det første figuren, som efter 16. S+c6 staar for slag, men dernæst forleder det hvit til at erobre taarnet.

16. Se5+c6†	b7+c6
17. Lg3+b8	

Hvit kan ikke motstaa fristelsen, men han straffes frygtelig.

17.	Lb4-e1!
18. Db3-b7†	Ke7-f6
19. b2-b4	Da5-a4†
20. Kd1+e1	Da4-c2
21. Lb8-e5†	Kf6-g6
22. Lf1-e2 og sort sætter mat i tre træk med Dc3† o. s. v.	

Et vildtbevæget parti, lærerigt ved de feil som er begaaet.

(Efter «Deutsche Schachzeitung.» Noter av P. Krüger.)

Paa e+f5 faar sort et godt spil med De7.

5.	d6+e5
Hvis sort spiller f+e4 har hvit valget mellem 6. Da4† eller 6. d4.	
d2-d4	

I et parti Flamberg-Rubinstein skedde 6. e+f5, L+f5, 7. d4, e+d4, 8. c+d3, Lb4† (bedre Lb6). Teksttrækket er en nyhet av tvilsom værd.

6.	e5+d4
7. Lf1-c4	
Efter 7. c+d4, Lb6 staar sort godt.	

Her var Sc6 nødvendig. Vi kan derefter ikke finde nogen helt tilfredsstillende fortsættelse for hvit.

8. e4 e5	Sf6-e4
9. c3+d4	Lc5-b6
10. Sb1-c3	Sb8-c6
11. Lc1-e3	Sc6-e7

11.—, S+c3 etterfulgt av De7 kan ikke gjøres som følge av Lg5. Paa 11.—, Sa5 følger 12. Lb3, S+b3 13. D+b3, De7.

Hvit staar da bedst, men kanskje er allikevel denne spillemaate den forholdsvis bedste for sort.

12. Dd1-b3	c7-c6
13. Lc4-f7†	Ke8-f8
Efter Kd7? vinder hvit med 14. S+e4, f+e4, 15. e6† og 16. Lf4†.	

Heller ikke Sf5 kan redde partiet. Der følger 17. Le6, g6, 18. Lh6†, Ke8, 19. Lf7†, Kd7, 20. T+f5, g+f5. 21. e6†, Kc7, 22. Lf4† o. s. v.

Paa g6 kan hvit enten med 18. g4 vinde figuren tilbake eller med 18. Tf1 fortsætte angrepet.

Ikke Db6? paa grund av 20. Ld7†, Kg8, 21. Le6† og mat.

20. Tf3+f5† Kf8-e8
21. e5-e6! Dd8-b6
22. De3+b6 a7+b6
23. Tf5-f7 og hvit vandt.
(«Deutsche Schachzeitung»)

Parti nr. 68. Hollandsk parti.

Nylig spillet i en turnering i Rotterdam.

P. Koetsheid.	W. A. T. Schelfhout.
1. d2-d4	e7-e6
2. c2-c4	f7-f5
1.—, e6 (før f5) forebygger e4, men tillater paa den anden side hvit at gaa over i fransk parti.	
3. Sb1-c3	Sg8-f6
4. Lc1-g5	Lf8-b4
5. e2-e3	h7-h6
6. Lg5+f6	Dd8+f6
7. Sg1-f3	Sb8-c6
8. Lf1-d3	b7-b6

9. a2-a3	Lb4+c3
10. b2+c3	Lc8-b7
11. e3-e4	f5-e4
12. Ld3+e4	0-0
13. Dd1-d3	a7-a5
14. 0-0-0	

Dristig, men neppe godt. I betragtning kom Tf8-d8 for med d5 og senere c5 at sprænge den hvite bonderække som beskytter kongen.

15. Td1-e1 Df6-e7

16. Kc1—b2 a5—a4
 17. h2—h4 Ta8—b8
 18. Te1—e3 Sc6—a5
 19. Le4+b7 Tb8+b7
 20. Te3—e5 Tf8+f3

Dette var neppe nødvendig, for truslen Sg5 kunde ikke straks utføres.

21. g2+f3 d7—d6
 22. Te5—g5!

Hermed indleder hvid en vidt beregnet og vakker kombination som saa meget mere fortjener beundring som føreren av de hvite brikker er blind.

22. Paa h+g5 følger 23. h+g5†, Kg8, 24. Dh7†, Kf8, 25. Dh8†, Kf7, 26. g6†, K+g6, 27. Tg1†, Kf6, 28. Dh4†, med dronninggevinst.

23. Tg5—g6 De7—e8
 24. Th1—g1 b6—b5

Sort gaar aabenbart ut fra at hvits angrep er forbi.

25. Kb2—c2 b5+c4
 Om S+c4, følger De4 og Df4 med samme trusel som i partiet.

26. Dd3—e3 De8—f8
 Der truet T+h6.

27. Tg6+e6 Tb7—b8
 28. Te6—e7 c5+d4
 29. c3+d4 Df8—f5†
 30. De3—e4 Df5—b5
 31. Te7+g7!

En nøiagtig beregning krævedes for at vove dette træk.

31. Db5—b3†
 32. Kc2—d2 Db3—a2†
 33. Kd2—e3 Da2—b3†
 34. Ke3—f4 Tb8—f8†
 35. Kf4—g3 Kh8+g7
 36. De4—e7† og hvid forkyndte samtidig mat i 5 træk.

(«Deutsches Wochenschach»)

Parti nr. 69. Firspringerspil.

Spillet i turneringen i Kaschau i august 1919.

- | | |
|---------------|-------------|
| Dr. Asztalos. | Dr. Vjdmár. |
| 1. e2—e4 | e7—e5 |
| 2. Sb1—c3 | Sb8—c6 |
| 3. Sg1—f3 | Sg8—f6 |
| 4. Lf1—b5 | Lf8—b4 |
| 5. 0—0 | 0—0 |
| 6. Lb5+c6 | d7+c6 |

At slaa med b-bonden som Vidmar gjorde mot Alechin i Karlsbad 1911 synes mindre godt.

7. d2—d3 Dd8—e7
 En god fortsættelse er her Ld6.

8. Sc3—e2

Ogsaa 8. De2 som hitrører fra Capablanca kommer i betragtning.

8. Lc8—g4
 9. Se2—g3 Sf6—h5

- | | |
|-------------------------|--------|
| 10. h2—h3 | Sh5+g3 |
| 11. f2+g3 | Lg4+f3 |
| 12. Tf1+f3 | |
| Feilagtig var 12. D+f3, | |
| Dc5†, 13. Tf2, Le1. | |
| 12. | Ta8—d8 |
| 13. Dd1—e2 | Lb4—a5 |
| 14. Kg1—h2 | La5—b6 |
| 15. g3—g4! | De7—b4 |
| 16. Ta1—b1! | Td8—d7 |
| 17. Lc1—e3 | Lb6+e3 |

Bedre Ld4.

18. De2+e3 Db4—a4
 19. De3—c1 c6—c5
 20. b2—b3 Da4—d4
 21. De1—e1 b7—b6
 22. De1—g3 Dd4—c3

Som følge av dette træk faar hvid det bedste spil.

23. Tb1—f1 Dc3—d4
 Hvit har paa en aandrik maate pareret angrepet paa c-bonden. Hvis 23.—, D+c2, saa 24. D+e5, T+d3, 25. T+f7! o. s. v. Paa 24.—. D+a2 har hvid den overraskende fortsættelse 25. De6! Td6, 26. T+f7.

24. Tf3—f5! Td7—e7
 25. Dg3—h4! Te7—e6
 26. Tf5—h5 h7—h6
 27. g4—g5 Dd4—d6

Dette fører til et for sort tapt slutspil. Bedst var Dd8, hvorefter dog hvid ogsaa opnaar et overlegent slutspil: 28. g+h6, D+h4, 29. h7†, Kh8, 30. T+h4 o. s. v.

28. g5+h6 Te6+h6
 Hvis g+h6? saa 29. Tf1—f5, truende 30. Tg5.
 29. Th5+h6 Dd6+h6
 30. Dh4+h6 g7+h6
 31. Tf1—f6! Kg8—g7
 32. Tf6—c6!

Hvit høster nu frugterne av sit fortrinlige spil. Sorts spil er fuldstændig lammet.

32. Tf8—c8
 33. Kh2—g3 f7—f6
 34. Kg3—g4 Kg7—g6
 35. g2—g3 a7—a6
 36. a2—a3 b6—b5
 37. Kg4—f3

Med rette tar hvid hverken

c-eller a-bonden. Paa 37. T+c5 befrier sort sig med c6 og paa 37. T+a6 kunde følge c4 med endel remischanse for sort.

37. c5—c4
 38. b3+c4 b5+c4
 39. Tc6+c4 c7—c6
 Paa c5 svarer hvid med c3, truende d4.

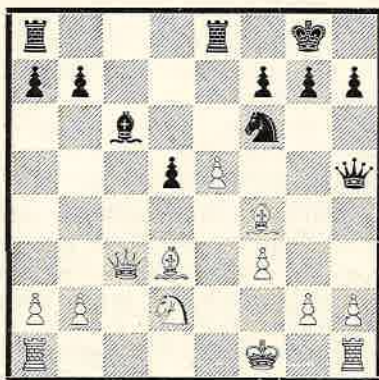
40. Kf3—e3 c6—c5
 41. Tc4—a4 Tc8—c6
 42. Ke3—d2 f6—f5
 Sort kan ikke holde sig passiv for da spiller hvid taarnet til a5 og kongen til c4. Resten av partiet behøver ingen kommentarer.

- | | |
|-------------|---------|
| 43. e4+f5† | Kg6+f5 |
| 44. Kd2—c3 | Tc6—d6 |
| 45. Ta4—g4 | Td6—b6 |
| 46. Tg4—g8 | Tb6—b5 |
| 47. Tg8—h8 | Kf5—g5 |
| 48. Th8—e8 | Kg5—f5 |
| 49. g3—g4† | Kf5—f6 |
| 50. Te8—c8 | Tb5—a5 |
| 51. Tc8—c6† | Kf6—g5 |
| 52. Kc3—b3 | Tb5—b5† |
| 53. Kb3—c4 | Tb5—b2 |
| 54. Kc4—c3 | Tb2—b1 |
| 55. Tc6+c5 | Kg5—h4 |
| 56. Tc5+e5 | Kh4+h3 |
| 57. Te5—h5† | Kh3+g4 |
| 58. Th5+h6 | Opgit. |

(Fra J. Mieses: «15 ausgewählte Partien aus dem Turnier zu Kaschau 1918.»)

Partislutning nr. 4.

I et parti spillet i Christiania Schakselskabs høstturnering 1919 mellem J. A. Brekke (hvit) og A. M. Erichsen (sort) var stillingen efter hvits 18de træk følgende:



Fortsættelsen blev:

18. d5—d4

19. Dc3+d4?

Hvit skulde ikke slaa bonden, men istedet spille f. eks. Db3 og maatte vel da med officer over vinde.

19. Ta8—d8

20. Dd4—c4 Sf6—d5

21. Ld3—e4?

Dette fører til tap. Daarlig var ogsaa 21. Ke2 (for at gar-

dere Ld3, som efter S+f4 er angrepet); thi der følger 21.—, Lb5! Bedst var 21. g3, S+f4, 22. g+f4, L+f3, 23. Tg1, Dh3†, 24. Kf2, Lc6 eller Lh5 og sort kan vistnok ikke opnaa mere end remis.

21. Sd5+f4

22. Le4+c6 Sf4+g2!

Overraskende og vakkert.

23. Kf1+g2

Paa 23. Dc3 følger b+c6,

24. K+g2, Dg5†.

23. Td8+d2†

24. Kg2—g3 Te8+e5!

Det sterkeste.

25. Lc6—d7 Dh5—g6†

26. Ld7—g4 h7—h5

27. Dc4—c8† Kg8—h7

28. h2—h3 Dg6—f6!

Efter dette sterke træk gav hvit op. Der truer mat med h4. Hvis 29. f4 følger h4† 30. Kf3, Te3†, 31. K+e3, Dd4† og mat i næste træk.

Schaknyt.

Det Nordiske Schakforbunds 9de kongres med turnering afholdtes i Gøteborg i dagene 3—17 august 1919. Forbundet fejrer jaar sit 20-aars jubilæum. Det oplystes paa kongressen at de klubber som er tilsluttet forbundet tæller i Sverrig ca. 3000, i Danmark ca. 1500 og i Norge ca. 800 medlemmer.

Turneringen omfattet som vanlig en mesterklasse, en 1ste klasse og en 2den klasse med 12 deltagere i hver. Deltagerne i mesterklassen var alle svensker med undtagelse av den østerrigske schakmester Rudolf Spielmann, som deltok efter indbydelse. Fra Norge deltok i 1ste klasse J. A. Brekke, Kristiania og i 2den klasse G. Christiansen og A. Lifeldt fra Kristiania samt S. Lima fra Rjukan.

I mesterklassen delte R. Spielmann og Anton Olsson (Stokholm) 1ste og 2den præmie med 7½ point hver. 3die præmie tilfaldt C. Harald (Gøteborg) med 6½ point og 4de og 5te præmie deltes mellem A. Haakonsson (Kristianstad), O. Løwenborg (Stokholm) og V. Sjøberg (Malmö), som hver hadde 6 points.

I 1ste klasse tok Allan Nilsson (Gøteborg) 1ste præmie med 11 points (alle partier vundne). 2den præmie tilfaldt H. Norman-Hansen (Danmark) med 9 points, 3die og 4de præmie deltes mellem Allan Andersson (Gøteborg) og Wium (Danmark) med hver 6 points og 5te præmie deltes mellem J. A. Brekke (Kristiania), A. Dahl (Stokholm) og K. Ruben (Danmark) med hver 5½ point.

I 2den klasse tilfaldt 1ste præmie Th. C. Jensen (Danmark) med 9½ point. 2den og 3die præmie deltes mellem O. Kinnmark (Gøteborg) og G. Thelander (Stokholm) med hver 8 points. 4de præmie fik G. Christiansen (Kristiania) med 7 points og 5te præmie Modin (Stokholm) med 6 points.

En stor «seiers»-kongres med turneringer har det britiske schakforbund afholdt i dagene 11—23 august 1919 i Hastings. I forbindelse med en national engelsk turnering i 3 klasser og en engelsk dame-turnering holdtes der en international mesterturnering (den første i England siden London-turneringen i 1899) i 2 klasser, en «chief tournament» og en «minor tournament». Mesterturneringen var dog ikke international i vanlig betydning, idet kun spil-

lere tilhørende allierte og neutrale nationer hadde adgang. Som følge herav var navne som Lasker, Tarrasch, Spielmann etz. banlyst. Hvorvidt russerne hadde anledning til at være med synes ifølge en notis i «British Chess Magazine» at ha været gjenstand for tvil. Imidlertid blev spørsmålet ikke aktuelt, da der ikke meldte sig nogen deltagere fra Rusland. Men desværre var heller ikke fra de allierte og neutrale lande deltagelsen saa stor som man kunde ha ventet. Saaledes var baade Marshall og Janowski forhindret fra at delta og det samme gjælder Blackburn og Atkins, begge paa grund av daarlige helbred. Turneringen blev derfor ikke den begivenhet som den kunde ha været. Men Capablanca deltok.

I «chief tournament» blev Capablanca 1ste præmietager med $10\frac{1}{2}$ point (av 11). 2den præmie tilfaldt Kostisch med $9\frac{1}{2}$ point, 3die og 4de præmie deltes mellem A. G. Thomas og F. D. Yates med hver 7 points. Dernæst hadde R. P. Michell og V. L. Wahl-tuch $5\frac{1}{2}$, A. G. Olland og R. H. V. Scott $4\frac{1}{2}$, A. G. Conde $3\frac{1}{2}$, W. Winter 3 og H. G. Cole $1\frac{1}{2}$ point.

Schaklitteratur.

Oberstløytnant Vaages: „En mindre lærebok i schakspil“ foreligger nu i 3die utgave, et tydelig bevis paa at den hævder sin plass som søkt lærebok, og samtidig et godt vidnesbyrd om at interessen for schak er i stadig vekst hos os.

Den nye utgave har samme hændige format, stoffet er ordnet paa samme letfattede maate som i de forrige utgaver; man faar rede paa alt vedrørende bret og brikker, schakuttryk, spilleregler, o. s. v. Der er foretat en del forandringer i enkelte spilleaapninger, hvor de senere aars erfaringer er nyttiggjort.

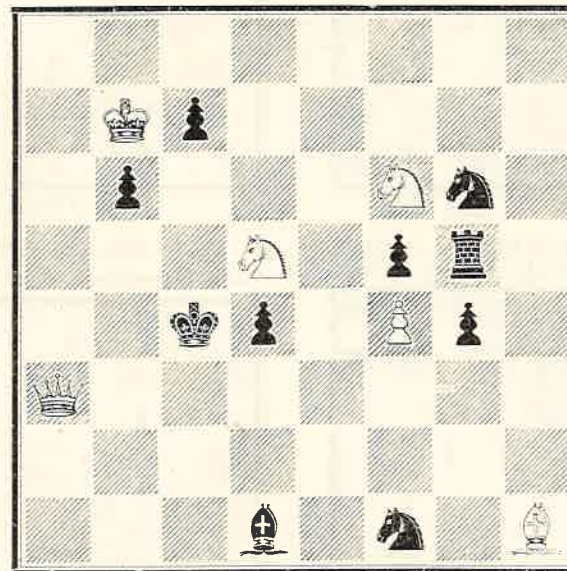
Vaages lærebok kan anbefales alle dem som vil søke at sette sig ind i begyndelsesgrundene i schak. Og enkelte avsnit saasom slutspillene og partierne vil ogsaa viderekomme ha utbytte av at studere.

Opgaver.

61

J. Scheel, Slemdal.

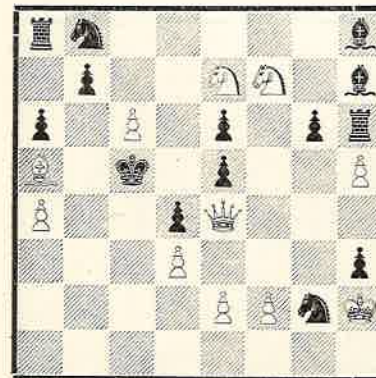
1ste præmie i «Trollhättans Schacksällskap»s
3die problemturnering.
(«Nya Dagligt Allehanda»)



Mat i 3 træk.

62.

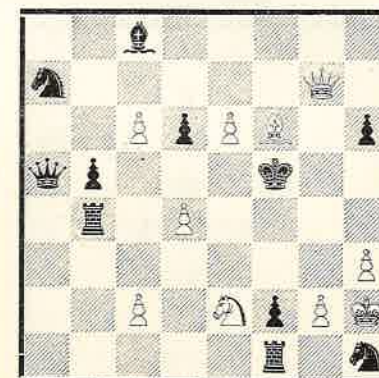
Chr. Christensen, Kjøbenhavn.
2den præmie i samme turnering.
(«Nya Dagligt Allehanda»).



Mat i 3 træk.

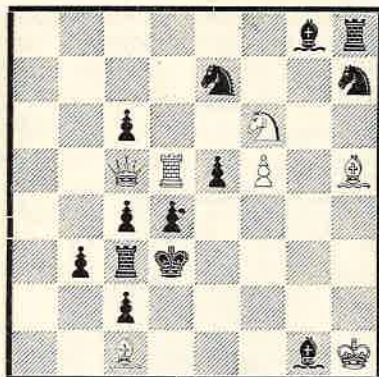
63.

Sven Almgren, Enköping.
3die præmie i samme turnering.
(«Nya Dagligt Allehanda»).



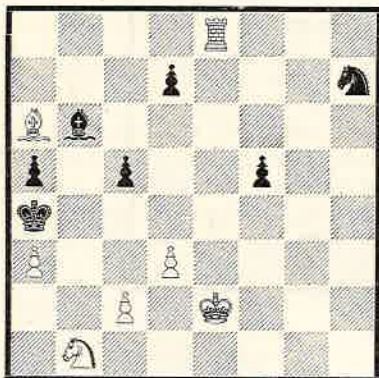
Mat i 3 træk.

64. *A. F. Mackenzie*.
Hædr. omt. «Aftenbladet»s turn. 1899.



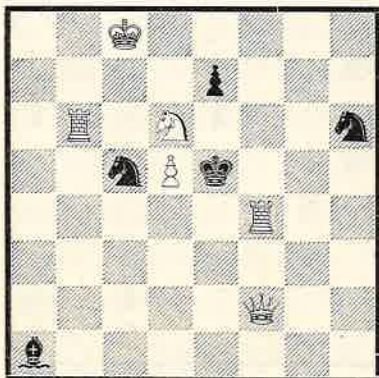
Mat i 3 træk.

66. *H. C. Christoffersen*, Drammen.
«Morgenbladet» 8 mai 1909.



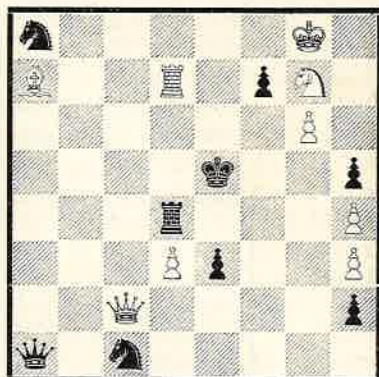
Mat i 3 træk

68. *M. Havel*, Prag.
2den præmie i Schakklubben i Prags
turn. 1918.



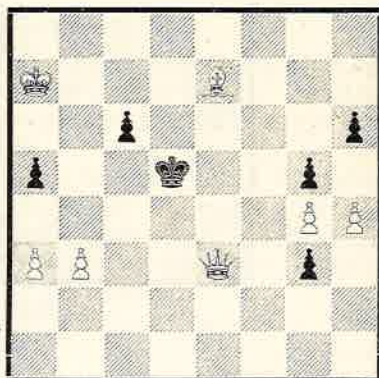
Mat i 3 træk.

65. *J. Scheel*.
Fra «De Maasbode»s turn. 1918-19.



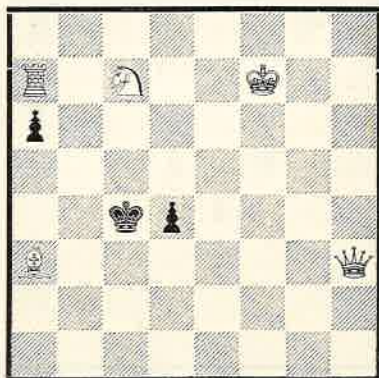
Mat i 3 træk.

67. *Th. C. Henriksen*, Fredriksstad
«Social-Demokraten» 21 okt. 1910.



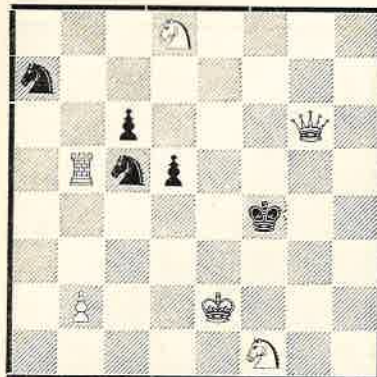
Mat i 3 træk.

69. *M. Havel*.
«Svetozor» 1919.



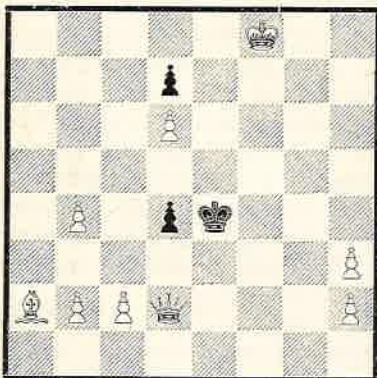
Mat i 3 træk.

70. *G. W. Chandler*, London.
«Natal Mercury» 1919.



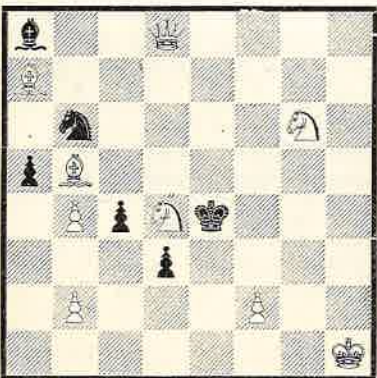
Mat i 3 træk.

72. *Niels Høeg*, Horsens.
«Eskilstuna-Kuriren» 1918.



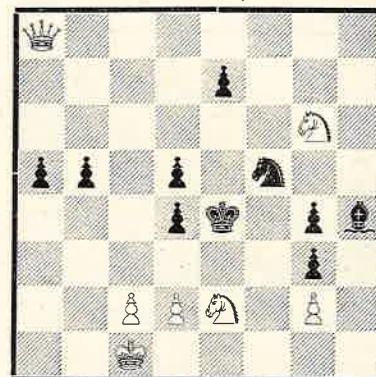
Mat i 3 træk.

74. *G. Heathcote*, Arnside.
1 præmie «Kingstown Society» 1904.



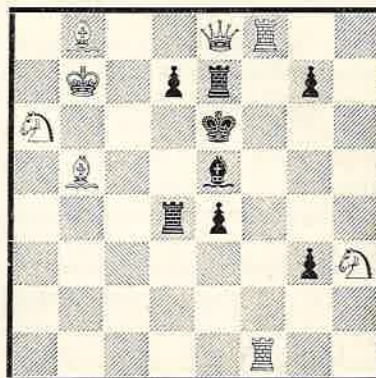
Mat i 2 træk.

71. *Donald C. Mc Intyre*, Pretoria.
«Natal Mercury» 1918.



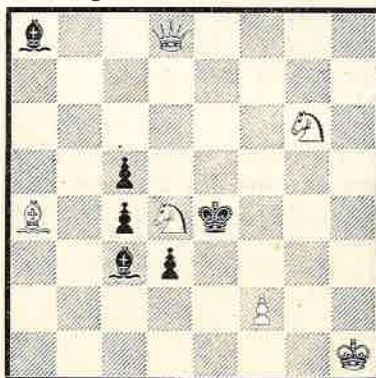
Mat i 3 træk.

73. *Murray Marble*, Worcester, Mass.
«Morgenbladet» nov. 1915.



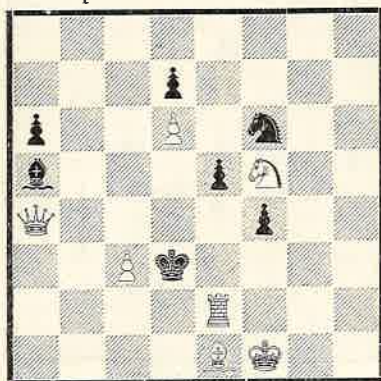
Mat i 2 træk.

75. *H. M. Huse*, Rjukan.
«Morgenbladet» 3 mai 1919.



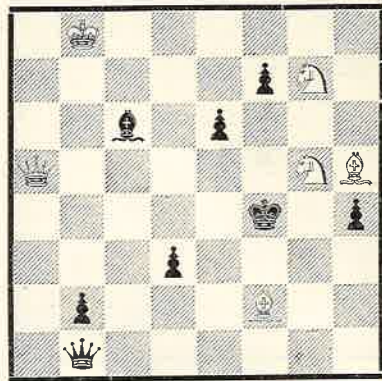
Mat i 2 træk.

76. H. Weenink., Amsterdam.
«Hampshire Post» 17 okt. 1919.



Mat i 2 træk.

77. K. A. K. Larsen, Kjøbenhavn.
«Skakbladet» 1916.



Mat i 2 træk.

„Hampshire Post“.

G. W. Chandlers helt igjennem udmerket redigerede schakspalte i «Hampshire Telegraph and Post» er igjen begyndt at komme — efter nogen aars pause, mens Chandler deltok i krigen i Mesopotamien. Spalten, som kun er viet problemkunsten, bringer hver uke to eller flere originale opgaver av de bedste engelske komponister og av en række bekjendte utenlandske problemforfattere, og likeledes hver uke interessante «Problem Notes» av G. W. Chandler. Der er nu utskrevet løpende løsningsturneringer og opgaveturnering omfattende baade 3-trækkere og 2-trækkere. Chandlers adresse er: 117, Whipps Cross Road London, E. 11.

Retfelse. F. M. Godager har paavist en biløsning ved 1. L+c7 i nr. 22 av Weenink. Anbringelsen av en sort løper a1, som forfatteren vistnok har glemt paa sit diagram, vil redde opgaven.

Opgaveforfattere! Tilgangen paa brukbare originalopgaver er desværre endnu ikke saa stor, som ønskelig kunde være. Vi minder om de opsatte præmier paa kr. 30 og kr. 20 for bedste originale 3-trækker og 2-trækker i 1919.

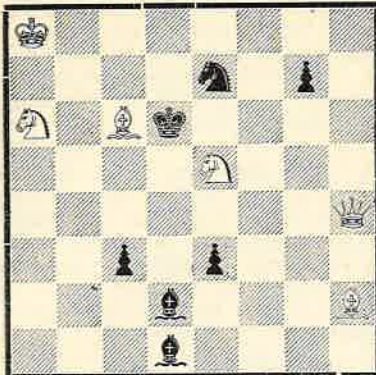
Problem Composers! «Norsk Schakblad» offers 30 and 20 Norw. kroner for the best original 3-mover and 2-mover respectively, published during the year 1919.

Løsninger.

Hefte 1 - 2:

- (Scheel.) 1. Le5 Ta5 2. Td4† (trusel) Tb4 2. De4†; Ta7. g7 2. Tc5† Løst av Fr. Lindgren (Stockholm) («En vacker inledning til en särdeles god och rikhaltig problemavdelning. Huvudvarianten med både fångling och frigöring av Tc4 mycket vacker Tyvär verkar inledningsdrage! något kraftigt»), Gottfred Nilssen (Skien) og H. Bahr (Kristiania).
- (Nilsen.) 1. Lg2 trusel. 2. Dd1† K+c4 3. Lf1†; 3b3 2. Df5 K+c4 3. Dd5†; Sc2 2. Df4† Kd3 3. De4†; T+a3 2. Se5! Ke3 3. Lc1†; d+e 3. De2; K+e5 3. Df5 Hefteets perle! Løst av Fr. Lindgren («Att författaren till de båda analoga damoffervändningarna med sina vackra mattbilder lyckats föga den finfina varianten T+a3 är nästan sagolikt. Jag betygar författaren min vördnad.») og H. Bahr.
- (Dedrie) Denne opgave er desværre «foruly ket». Biløsninger: 1. S+c5†, 1. Kg3, 1. Kg4 og 1. Le2. Paavist av G. Nilssen, Fr Lindgren og H. Bahr.
- (Lindgren) 1. De1 trusel: 2. Sg5†; S+c1 2. Sc5†; K+d5 2. Sc7††; Kd3 2. Sf4†. Løst av Gottfred Nilssen og H. Bahr.
- (Weenink.) 1. Kg5 a6 2. Kf6 (trusel); Sg3 2. d3! Sc3 2. d+c; Sd4 2. Le4†; Sc1 2. Kf5. Løst av Fr Lindgren («Den svarte springaren spelar sin roll med verklig bravur. Ett nått problem med vackra mattbilder») og H. Bahr.
- (Weenink.) 1. Sd6 L+b6 2. S+b7 (trusel); c5 2. De4†; Le7 2. De4†. Løst av Fr. Lindgren: «Poängen är väl att vit skulle kunna göra matt i två drag om han blott hade ett tempo til sitt förfogande. Ett skämt som jag tidigare sett utfört av Kohtz och Kockelkorn i en 3-dragare i Eskilstuna-Kuriren för ett par år sedan»). Gottfred Nilssen og H. Bahr.
- (Scheel.) 1. Tb3 trusel 2. T+c4(†); c+b 2. Ke6. Løst av Fr. Lindgren («Nått och med rätt överraskande inledning!», Gottfred Nilssen og H. Bahr.
- (Henriksen.) 1. Sh6. Løst av Fr. Lindgren («Nått och behaglig men lättlöst»), Gottfred Nilssen og H. Bahr.
- (Bahr.) 1. Tf3. Løst av Fr. Lindgren og Gottfred Nilssen.
- (Scheel.) 1. Ta1. Løst av Fr. Lindgren («Särdeles originell och lustig»). Gottfred Nilssen og H. Bahr.
- (Nielsen.) 1. g6 trusel 2. Db5†; Lh7 2. Lf8!; Sb5, b+c 2. Sf4†; Sc3 2. S+c7†; K+e6 2. Ld7†; Sc2 2. Dd4†. Løst av Fr. Lindgren («En mycket fin huvudvariant och även iövrigt gott variantspel med rena och vackra mattbilder»), og H. Bahr.
- (Scheel.) 1. Dg4 trusel 2. Tf5†, Tc6 2. Tc5†; Tg1 2. Td4†; c5 2. Dd7†. Løst av Fr. Lindgren («Huvudvarianten särdeles effektiv. Vita kungens placering framkallar min livligaste beundran»). og H. Bahr. F. M. Godager (Hamar) har paavist, at denne opgave desværre er biløselig ved 1. Tf5† og 1. Df3†.
- (Scheel.) 1. Ld8 trækvang. Le4 2. Sg6†; Lh7 2. Sd5†; g6 2. Tf6†; Ke3 2. Lb6†; L+e7 2. Df3†. Løst av Fr. Lindgren («Tilltalande med sina olikartade vackra vändningar och löparens intressanta bakhållsställning») og H. Bahr.
- (Traxler) 1. Lh7! trækvang. d5 2. Dg7†; c3 2. Df5†; Kd4 2. Df6†; S 2. Lc5. Løst av Fr. Lindgren («Val konstruerad med sin tre gånger på olika fält återkommande mattbild»), Gottfred Nilssen («Vakker. Til at begynde med synes man løperen staar like godt paa g6, men varianten d5! fjerner denne vildfarelse») og H. Bahr.

78. O. Wurzburg.
1 pr. «Pittsb. Gaz. Times» 1918.



3 trækker 1. Sc7 osv.

- 18 (D. s.) 1. Sd4 trækvang L+d4 2. D+b4!; La7 2. K+g5; Lf8 2. Sf3; Ke5 2. D+g5+; b3 2. De2+. Løst av Gottfred Nilssen og H. Bahr.
19. (D. s.) 1. Lc4 trusel 2. Df6+ 3. Sf7; Tg6 2. Df4+ 3. Sf7+; Kd6 2. De7+ 3. Sf7+; Th8! 2. De6+ 3. Sf7+. Løst av H. Bahr («En nydelig men forholdsvis letløst 4-trækker»).
20. (D. s.) 1. Se4 g+h 2. Kd3 (trusel); e5 2. Se3+; K+e4 2. Db4+; Lg6 2. De5+; L+b8 2. Se3; c5 2. Db7+. Et rikt indhold, hvorav især ekko-matstillingerne i var. e5 og K+e4 tiltrækker sig opmærksomheten.

Brevveksling.

S. V. (Bergen). Tak for bryderiet. L. B. (Trondhjem). Tak for det venlige brev; som De vil ha set, er nr. 9 en 2-trækker. H. I (Kr.a.). Tak for opgaven, som imidlertid er biløselig ved 1 L + d4. Opgaver bedes altid optegnet paa diagram. G. N. (Skien). Tak for løsningerne. Til nr. 5 har De angit et feilagtig 1ste træk, og en række andre opgaver er heller ikke rigtig løst, idet vigtige varianter dels er galt løst, dels overset. F. M. G. (Hamar), Fr. L. (Stockholm) og H. B. (Kr.a.). Tak for løsninger og opgaver.

Korrespondance

ang. avd.; „Partier“, „Schaknyt“ etc. sendes til hr. Leif F. D. Lund, Sandviken pr. Kristiania, ang. avd.: „Problemer“ (løsninger etc.) til hr. J. Scheel, Stemdøl i Aker.
