

1/1-2

NORSK SCHAKBLAD

REDAKTION:

LEIF F. D. LUND, H. G. HANSEN,
J. SCHEEL.

MEDARBEIDERE:

TR. AALHEIM, JAC. A. BREKKE,
A. M. ERICHSEN.

UTGIT AV

CHRISTIANIA SCHAKSELSKAB



KRISTIANIA :: JOHANSEN & NIELSENS BOKTRYKKERI.



John G. Heftyes

NORSK SCHAKBLAD

UTGIT AV CHRISTIANIA SCHAKSELSKAB

Utkommer med 12 nummere aarlig. Abonnement kan tegnes ved enhver postanstalt i Norge, Sverige og Danmark. Kr. 6,00 pr. aargang.

Nr. 1-2.

Januar-Februar 1919

1. aarg.

Forord.

I det siste 10-aar, helt siden det av J. Archer utgivne „Norsk Skakblad“ i 1908 gik ind, har man ikke hat noget schakorgan i Norge. Aarsaken hertil har ikke været mangel paa villige og habile kræfter til at redigere et saadant blad, det er derimot de for et saadant foretagendes bestaaen nødvendige aarlige tilskud som man ikke har kunnet gjøre sikker regning paa. Heri er der nu indtraadt en forandring, idet selskapet i januar md. d. a. er blit den lykkelige indehaver av et fond — „Johs. G. Heftyes fond“, — av hvilket renterne ogsaa kan anvendes til utgivelsen av et schakblad. Dermed er nærværende blad økonomisk sikret for alle tider.

Hvad den ideelle side angaar, saa vil det vel i alfald i førstningen være uundgaaelig at indholdet vil være præget av den ensidighet som ligger i at den altoverveiende del av partierne vil være spillet i vort selskap, likesom en uforholdsmæssig stor del av meddelelser og artikler vil hitrøre fra os; de schakinteresserte utover landet vil forhaabentlig anstrenge sig for at skaffe den ønskelige likevegt. Det er nemlig ikke vor hensigt at bladet skal tjene vort selskaps interesser uten forsaavidt disse falder sammen med Norsk Schakforbunds og dermed hele det norske schaklivs interesser.

Vi tror, at „Norsk Schakblad“ vil styrke vore schakorganisationer, samtidig som vi haaber at bladet maa forskaffe schakspillet dyrkere rigtig mange nydelsesrike stunder.

Christiania Schakselskab

Ferdinand Erdmann,

formand.

Johs. G. Heftyes fond.

Fra bankier Johs. G. Heftye har Christiania Schakselskabs bestyrelse mottat en skrivelse datert 28. december 1918, saalydende:

„Jeg har idag oversendt Centralbanken for Norge kr. 50 000.— i 5½% norske statsobligationer med anmodning om at nedlægge disse obligationer i Christiania Schakselskabs aapne depot og at inkassere kupongerne, efter som de forfalder, til selskapets kredit. Bankens mottagelsesbevis vedlægges. Efterhvert som obligationerne forfalder, anbringes den derved ledigblevne kapital i andre obligationer: stats-, hypotekbank- eller kommuneobligationer, efter samraad mellem schakselskabet bestyrelse og Centralbanken, idet kapitalen skal være urørlig.

Det er mit ønske, at Christiania Schakselskab anvender de aarlige renter, helt eller delvis, til avholdelse av norske, skandinaviske og internationale schakkongresser, turneringer og matcher; til turneringer og matcher inden schakselskabet; til reiseutgifter for schakselskabet medlemmer i ovennævnte formaal; til omkostninger ved indkaldelse av utenlandske mestre og til utgivelse av et schaktidsskrift, til præmier og andet tjenlig til tidsskriftets utbredelse, — alt efter bestyrelsens bestemmelse.

Skulde Christiania Schakselskab opløses, bestemmer den generalforsamling som opløsningen besluttet paa, hvem skal nyte godt av renterne. Eksisterer der et eller flere schakselskaper i Kristiania, skal de tilfalde et av disse, og det valgte schakselskap indtrær da i de samme rettigheter og pligter som ovenfor bestemt for Christiania Schakselskab.

Jeg ber den ærede bestyrelse motta denne gave som et uttrykk for den interesse som jeg altid har hat for Christiania Schakselskab og for schaklivet i Norge.“

I anledning av denne skrivelse blev der den 15. januar d. a. avholdt ekstraordinær generalforsamling i selskabets lokaler.

Formanden hr. F. Erdmann oplyste, at det hadde været bestyrelsens mening at arrangere en større festlighet samt at indbyde hr. oberstløytnant S. Vaagø, som var medlem og delvis formand i den tid hr. Heftye deltok aktivt i Christiania Schak-

selskabs møter, til i et foredrag at utvikle hvad giveren i tidens løp har været for selskabet. Bestyrelsen hadde imidlertid opgit denne plan, idet hr. Heftye efter at være blit gjort bekjendt med den, energisk hadde motsat sig at der gjordes nogen stas i anledningen.

Formanden oplæste derefter hr. Heftyes skrivelse, som forsamlingen paahørte i dyp og ærbødig taushet. Under oplæsningen av skrivelens andet avsnit, som inneholder giverens ønsker med hensyn til gavens anvendelse, reiste man sig.

Efter forslag av bestyrelsen vedtok man enstemmig at døpe gaven »Johs. G. Heftyes fond«.

I en anslaaende og stemningsfuld tale redegjorde derpaa formanden for den betydning hr. Heftye har hat for Christiania Schakselskab. Formanden beklaget at han ikke hadde kjendt giveren i den tid denne som aktivt medlem var tilstede paa selskabets spilleaftener. Av selskabets gamle, ærværdige protokoller fremgaar imidlertid bl. a., at Heftye var selskabets formand fra 24/10 1885 til 27/10 1888, da han efter eget ønske gik av. Videre at han i en aarrække deltok i turneringerne, av hvilke han stadig gik ut som 1ste præmietager i 1ste klasse. Formanden omtalte videre, hvorledes hr. Heftye altid har været Christiania Schakselskabs skytsaand og nævnte en række eksempler som tilfulde godtgjør at selskabets ve og vel altid har været gjenstand for giverens varmeste omsorg. Formandens tale formet sig i det hele som en stemningsfuld hyldest til hr. Heftye og endte i varme ord med at tolke forsamlingen taknemlighet for den storartede gave.

Hr. Chr. Homann Murer jr. fremsa under de tilstedeværendes begeistrede bifald et paa andet sted i bladet indtat vakkert hylingsdigt til hr. Heftye.

„Norsk Schakblad“ uttaler herved sin hjerteligste tak til hr. bankier Heftye. Det har længe været et ønske at faa et organ for norsk schakliv. Først ved hr. Heftyes gave er det blit mulig at realisere dette ønske. Som særskilt bilag til dette første nummer av „Norsk Schakblad“ medfølger et billede av den mand, hvem bladet saaledes skylder sin tilværelse.

Hyldningsdigt til
bankier Johs. G. Heftye

i anledning av hans generøse gave til
Christiania Schakselskab.

Vær hilset, ædle giver
med horizont saa stor,
dit navn Caïssa skriver
med guld og hædersord.

Vær hilset gjæve ridder
med hjertet i dit skjold,
som ser de store vidder,
fra smaalighetens vold.

Du brød saa kjækt en lanse
for skjøn Caïssas dyd,
og bygget os en skanse
til støtte, vern og pryd.

I gjerning, ord og tanker,
saa stor blandt store mænd,
naar hjertet mer ei banker,
dit navn skal leve end.

Chr. H. Mürer.

Partier.

Parti nr. 1. Skandinavisk parti.

Turneringsparti spillet i Christiania Schakselskab i december 1902.

Johs. G. Heftye.	O. Grande.
1. e2—e4	d7—d5
2. e4 + d5	Sg8 · f6
3. d2—d4	S.6 + d5
4. Sb1—c3	

Almindelig spilles nu i denne stilling c4.

4. e7—e6

Ikke tiltalende, da det hindrer dronningløperens udvikling til f5 eller eventuelt g4.

5. Sg1—f3	Lf8—e7
6. Lf1—d3	0—0
7. 0—0	c7—c5
8. d4 + c5	Sd5 + c3
9. b2 + c3	Le7 + c5

Paa Sd7, for at føre springeren til f6 til beskyttelse av kongeløien, følger c6. Men nu fremtvinger hvid med sit næste træk en svækkelse av den sorte rokadestilling.

10. Sf3—g5 g7—g6?

En blunder! h6 maatte ske.

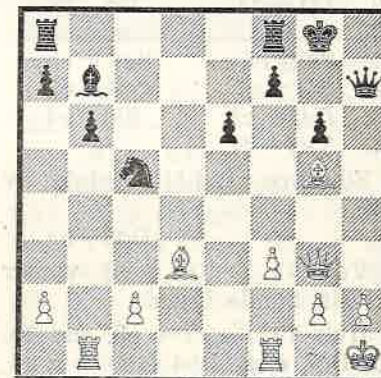
11. Sg5 + h7	Kg8 + h7
12. Dd1—h5 †	Kh7—g8
13. Dh5 + c5	b7—b6
14. Dc5—e3	Lc8—b7
15. De3—h6	Dd8—d5
16. f2—f3	Dd5—c5 †

Johs. G. Heftye.	O Grande.
17. Kg1—h1	Dc5 + c3
18. Lc1—g5	De3—g7
19. Dh6—h4	Dg7—h7
20. Dh4—g3	Sb8—d7
21. Ta1—b1	

Taarnet skal delta i angrepet paa kongefløien.

21. Sd7—c5?

Sort hadde ikke tid hertil. Hvit faar nu avgjørende fordel. Stilling efter sorts 21de træk:



22. Tb1—b4! f7—f5

Sort har intet bedre. Paa Tfe8 eller Tfc8 følger naturligvis 23. Lf6 etterfulgt av 24. Th4.

Paa 22. —, Dg7 følger f. eks
23. Dh4, (ogsaa Th4 er meget
sterkt) Dh7; 24. D + h7 †,
K + h7, 25 Lf6 o. s. v.
23. Tb4 - h4 Dh7 - d7
24. Dg3 - h3 Dd7 - g7
25. Lg5 - h6 Dg7 - e5
26. Lh6 + f8 Ta8 + f8

27. Th4 - h6 Kg8 - f7
28. Dh3 - h4 Tf8 - g8
29. Th6 - h7 † Tg8 - g7
30. Th7 + g7 † Kf7 + g7
31. Dh4 - g3 De5 + g3
32. h2 + g3 og sort gav op
efter yderligere endel træk.

Parti nr. 2. Skandinavisk parti.

Spillet i Kristiania i februar 1902.

S. Vaage. M. Ursin.
1. e2 - e4 d7 - d5
2. e4 + d5 Sg8 - f6
3. c2 - c4
Ikke godt. For bedre an-
sees d4 eller Lb5 + eller Sc3.
3. c7 - c6
4. d5 + c6 Sb8 + c6
5. Sg1 - f3 g7 - g6
Med 5. —, e5 faar sort det
bedre spil.
6. Sb1 - c3 Lf8 - g7
7. d2 - d4 e7 - e6
8. Lc1 - e3 0 - 0
9. Lf1 - d3 Tf8 - e8
10. 0 - 0 e6 - e5
11. d4 + e5 Sc6 + e5
12. Sf3 + e5 Te8 + e5
13. Dd1 - c2 Sf6 - g4
14. Ta1 - d1

Sterkere var Lf4 efterfulgt av
Lg3.

14. Dd8 - h4

Ved 14. —, S + e3 vinder
sort sin bonde igjen.

Hvis 14. —, T + e3, saa 15.
Lf5, Dc7 eller Dh4, 16. L + g4,
L + g4, 17. f + e3 o. s. v.

15. h2 - h3

Ogsaa nu var Lf4 bedre.

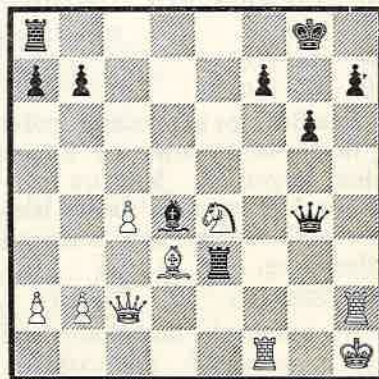
15. Sg4 + e3

Paa 15. —, T + e3 kan følge
16. h + g4, Le5, 17. g3, T + g3 †,
18. f + g3, D + g3 †, 19. Dg2.
16. f2 + e3 Te5 + e3
17. Tf1 - f2

Paa Df2 følger D + f2, 18.
T + f2, L + c3, 19 b + c3 osv.

17. Te3 - g3?
18. Sc3 - e4 Tg3 - e3
19. Td1 - f1 Lg7 - d4
20. Kg1 - h1 Lc8 + h3
21. g2 + h3 Dh4 + h3 †
22. Tf2 - h2 Dh3 g4

Stilling efter sorts 22de træk.



23. Dc2 f2 Dg4 - e6
24. Se4 - g5 De6 - c6 †
25. Ld3 - e4! Dc6 + c4
26. b2 - b3 Dc4 - c7

27. Sg5 + h7 Te3 + e4
28. Sh7 - f6 † Kg8 - g7
Hvis 28. —, L + f6, saa 29.
D + f6 og hvit maa vinde.
29. Th2 - h7 † Kg7 - f8
30. Sf6 - d7 † Kf8 - e8
Bedre var 30 —, D + d7, 31.

T + f7 †, Ke8, 32. Tf8 †, Ke7, 33.
Df7 †, Kd6, 34. D + d7 † osv.
31. Df2 + f7 † Ke8 - d8
32. Df7 - f8 † Te4 - e8
33. Df8 + e8 †! Kd8 + e8
34. Tf1 - f8 † og mat.
(Dagbladet).

Parti nr. 3. Uregelmæssig aapning.

Spillet i mars 1913 i Paris.

Bullock. O. Smedal.
1. g2 - g3 d7 - d5
2. Lf1 - g2 c7 - c5
3. b2 b3 e7 - e5
4. Lc1 - b1 Sb8 - c6
5. e2 - e3 Lc8 - e6
6. d2 - d3 Lf8 - d6
7. Sg1 - e2 Sg8 - e7
8. Sb1 - d2 0 - 0
9. 0 - 0 Dd8 - d7
10. c2 - c4 Ta8 - d8
11. Se2 - c3 d5 - d4
12. e3 + d4 e5 + d4
13. Sc3 - e4 Le6 - h3
14. Se4 + d6 Lh3 + g2
15. Kg1 + g2 Dd7 + d6
16. Sd2 - e4 Dd6 - g6

Indledningen til et chanserikt
angrep. I betraktning kom at
gardere c - bonden med De5.
Hvit kunde da med 17. f4, Df5,
18. g4, Dc8 (Dg6? 19. f5, Dh6
20. Lc1 osv.) allikevel erobre
bonden, men vilde herved be-
tænkelig blotte sin kongestilling.

17. Se4 + c5 Se7 - f5
18. Lb2 - a3

En virkningsløs trusel og
trækket er derfor bortkastet.
Bedre var Te1, hvorefter det
synes tvilsomt om sorts angrep
opveier den tapte bonde.

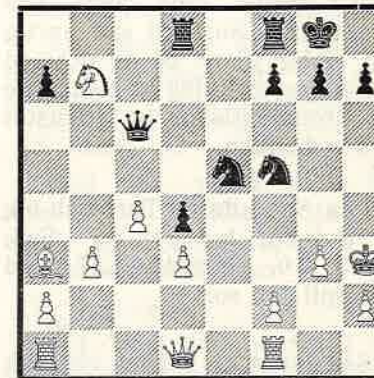
18. Sc6 - e5!
19. Sc5 + b7?

En feil som hurtig avgjør
partiet.

19. Dg6 - c6 †

20. Kg2 - h3

Stilling efter hvits 20de træk:



20. Se5 - f3!
21. Sb7 + d8 Sf3 - g5 †
22. Kh3 - g4 Sf5 - h6 †
23. Kg4 - h4

Eller 23. K + g5, Df6 † 24.
Kh5, g5 25. ∞, Dg6 † mat Eller 23.
Kh5, T + d8 (truer Sf3 og Dg6)
24. f4 (De2, Sf3, 25. De4, Dg6!,
26. D + g6, feller h + g6 † mat).
Dg6 †, 25. Kh4, Sf5 †, 26. Kg4,
h5 † mat.

23. Dc6 - g2!

24. Kh4 + g5 f7 - f6 †
og mat i neste træk. En vakker
og morsom avslutning.

Parli nr. 4. Wiener parti.

Spillet i Nordisk schakforbunds turnering i Göteborg 1909.

A. Larsson. H. C. Christoffersen.

1. e2 - e4 e7 - e5
 2. Sb1 - c3 Sg8 - f6
 3. Lf1 - c4 Lf8 - c5

Lærebøkerne anbefaler Lb4, mens dr. Tarrasch holder paa at løperen bør utvikles til c5.

4. d2 - d3 d7 - d6
 5. f2 - f4 Sb8 - c6
 6. f4 - f5

Tarrasch betegner dette træk som en feil.

6. Sc6 - d4!

Det rette svar paa hvits siste træk. Sort vil saa hurtig som mulig gjøre c6 og dermed indlede fremrykning av bønderne paa dronningfløien og fremstøt av d - bonden.

7. Lc1 - g5

Paa Sa4 utfører Tarrasch b5, 8. S + c5, b + c4, 9. Sa4, c + d3, 10. D + d3, Lb7 med godt spil for sort.

7. c7 - c6

Saa langt er partiet identisk med et parti Spielmann - Johner, Wien 1908.

8. g2 - g4?

Bedre var som i det nævnte parti a3, for efter b5 at kunne trekke løperen tilbake til a2 og saaledes hindre det følgende avslag paa b3, hvorved hvits bondestilling opprives.

8. b7 - b5
 9. Lc4 - b3 Lc8 - b7

Bedre var straks a5.

10. Sg1 - f3 a7 - a5
 11. a2 - a3 Sd4 + b3
 12. c2 + b3 Dd8 - b6

13. h2 - h3 0 - 0 - 0
 14. Dd1 - e2 Th8 - e8
 15. Sc3 - d1?

Bedre var lang rokade.

15. d6 - d5
 16. Lg5 - h4 d5 + e4
 17. d3 + e4 b5 - b4
 18. Lh4 - f2

Dette træk koster e - bonden og den sorte springer blir ubehagelig. Men hvit har ikke længere nogen tilfredsstillende fortsættelse.

18. Lc5 + f2 †
 19. De2 + f2

Paa S + f2 følger La6, 20. Dc2, De3 † og mat i neste træk.

19. Db6 - b5
 20. Df2 - e2

Paa Sd2 følger Td4, 21. Df3! Ted8! 22. Th2, c5, 23. Te2, Dd7! 24. De3, S + e4 eller La6 osv.

20. Db5 + e2
 21. Ke1 + e2 Sf6 + e4
 22. Th1 - e1 Se4 - c5
 23. a3 + b4 a5 + b4
 24. Ke2 - f1 Sc5 + b3

Taarnet paa a1 kommer nu i virkeligheten ut av spillet.

25. Ta1 - a4 c6 - c5
 26. Sf3 - g5 Td8 - d7
 27. Sd1 - f2

Paa S + h7 følger f6! 28. g5, Th8, 29. g6, Thd8 og den hvite springer er ogsaa ute av spillet.

27. h7 - h6
 28. Sg5 - e4 f7 - f6
 29. Te1 - e3 Sb3 - d2 †
 30. Kt1 - e2 Sd2 + e4

31. Sf2 + e4 Lb7 + e4
 32. Te3 + c4 Kc8 - b7
 33. Ta4 - a1 Td7 d4
 34. Te4 - e3 Te8 - d8
 35. b2 - b3 Kb7 - b6
 36. Ke2 - f3 Td4 - d3
 37. Ta1 - e1 Kb6 - b5
 38. h3 - h4 c5 - c4

39. b3 + c4 Kb5 + c4
 40. g4 - g5 Td3 + e3
 41. Kf3 + e3 b4 - b3
 42. Te1 - c1 † Kc4 - b4
 43. Te1 - c7 b3 - b2
 44. Tc7 + g7 Td8 - b8
 Opgit.

Parti nr. 5. Tospringerspil i bakhaand.

Spillet 4. december 1916.

J. A. Brekke. F. M. Lindeberg.

1. e2 - e4 e7 - e5
 2. Sg1 - f3 Sb8 - c6
 3. Lf1 - c4 Sg8 - f6
 4. 0 - 0

Almindeligere og bedre er her d4.

4. Sf6 + e4
 5. d2 - d4 d7 - d5
 6. Lc4 - b3

Sort beholder nu den vundne bonde. Men ogsaa efter andre træk av hvit faar sort godt spil. Bilguer utfører 6. De2, Lg4, 7. d + e5, S + e5, 8. Sc3, f5, (eller S + c4, 9. S + e4, Le7!) 9. Ld3, Le7, 10. Lf4, L + f3, 11. g + f3, S + d3, 12. D + d3, S + c3, 13. D + c3, 0 - 0 til fordel for sort.

6. e5 + d4
 7. Tf1 - e1 Lf8 - c5
 8. Lb3 + d5 Dd8 + d5
 9. Sb1 - c3 Dd5 - h5
 10. Sc3 + e4 0 - 0
 11. Se4 + c5 Dh5 + c5
 12. Lc1 - f4 Dc5 - b6
 13. Dd1 - d3 Sc6 - b4

Hermed kommer sort op i vanskeligheter.

14. Dd3 - e4 c7 - c5
 15. a2 - a3 f7 - f5

Sc6 strander paa 16. Ld6 med kvalitetsgevinst. Sa6 er naturligvis heller ikke godt.

16. De4 - e2 Sb4 - d5?

Med d3!, 17. c + d3, Sd5 kunde sort gi tilbake sin merbonde og komme sig ut av de værste vanskeligheter.

17. Lf4 - g5

Dc4 kom her sterkt i betragtning.

17. Sd5 - f6
 18. De2 - c4 † Kg8 - h8
 19. Lg5 + f6 g7 + f6

Hvis dronningen slaar, falder baade c - og d - bonden, men allikevel var dette at foretrekke.

20. Te1 - e7 Db6 - c6
 21. Ta1 - e1 b7 - b6?

Her maatte ialfald b5 forsøkes.

22. Te7 - f7!

Avgjørende.

22. Tf8 - e8
 23. Te1 - e7

Eller T + h7 †	K + h7, 24.	27. Te6—e7 †	Kg7—g6
Df7 † osv.		28. Sf3—h4 †	Kg6—g5
23.	Te8 + e7	29. g2—g3	Kg5—h6
24. Tf7 + e7	Lc8—e6	30. f2—f4	Ta8—d8
25. Dc4 + e6	Dc6 + e6	31. Sh4 + f5 †	Kh6—h5
26. Te7 + e6	Kh8—g7	32. Te7—g7	Opgit

Parti nr. 6. Hollandsk parti.

Spillet 20. oktober 1917.

T. Aalheim. O. Andresen.

1. d2—d4 f7—f5

Hvis sort vil undgaa dronning-gambit, er det bedre at spille e6. Trækker saa hvid 2. c4, kan sort svare med f5.

2. e2—e4

Den sterkeste fortsættelse som gir hvid det bedste spil.

2. f5 + e4

3. Sb1—c3 Sg8—f6

4. Lc1—g5 e4—e3?

I almindelighet spilles her c6 med fortsættelsen 5. f3, Da5, 6. Dd2.

5. f2 + e3 e7—e6

6. Sg1—f3 Lf8—e7

7. e3—e4 0—0

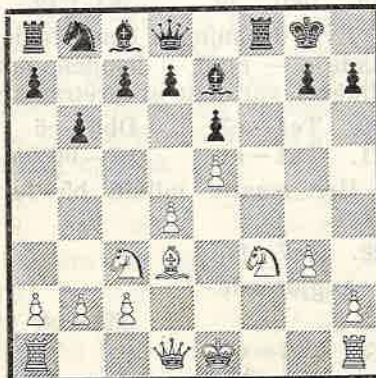
8. Lg5 + f6 Le7 + f6

9. e4—e5 Lf6—h4 †

10. g2—g3 Lh4—e7

11. Lf1—d3 b7—b6

Stilling efter sorts 11te træk.



Hvit har et svært forsprang i utviklingen.

12. h2—h4!

Den kraftigste fortsættelse, som indleder en elegant og korrekt offerkombination.

12. Lc8—b7

Bedre var h6 eller g6, hvorved dog den daarlig beskyttede sorte kongestilling yderligere svækkes.

13. Ld3 + h7 † Kg8 + h7

14. Sf3—g5 † Le7 + g5

15. h4 + g5 † Lb7 + h1

16. Dd1—h5 † Kh7—g8

17. g5—g6 Tf8—f5

18. Dh5—h7 † Kg8—f8

19. Dh7—h8 † Kf8—e7

20. Dh8 + g7 † Ke7—e8

21. Dg7—h8 † Ke8—e7

Paa 21. —, Tf8 følger 22. g7.

22. Dh8—h7 † Ke7—e8

23. g6—g7 Tf5—g5

24. g7—g8 (D †) Tg5 + g8

25. Dh7 + g8 † Ke8—e7

26. Dg8—h7 † Ke7—e8

27. Dh7 + h1 og sort gav op.

Om f. eks. 27. —, Sc6, følger 28. Se4 og mot det kombinerte angrep av de hvite officerer er sort efter faa træk forlagt.

Parti nr. 7. Fransk parti.

Spillet i Chr.a Schakselskabs høstturnering 1918.

Harald Holth. F. Mack.

1. e2—e4 e7—e6

2. d2—d4 d7—d5

3. Sb1—c3 Sg8—f6

4. Lf1—d3

Almindeligere er Lg5, men det gjorde træk er fuldt forsvarlig.

4. Lf8—e7?

Ikke godt. Bilguer anbefaler c5! hvorefter fortsættelsen kan bli: 5. e + d5 (eller 5. d + c5, L + c5 6. e + d5, e + d5) e + d5, 6. d + c5, L + c5, 7. Sf3, 0—0, 8. 0—0, h6, 9. h3, Sc6, 10. Lf4, Ld6, 11. L + d6, D + d6 med like spil.

5. e4—e5 Sf6 d7

6. Dd1—g4 g7—g6

7. Sg1—f3 c7—c5

8. 0—0 c5 + d4

Paa 8. —, Sc6 garderer hvid sine centrumsbønder med 9. Te1, c + d4, 10. Sb5.

9. Dg4 + d4 Sb8—c6

10. Dd4—f4 a7—a6

11. Tf1—e1 Dd8—c7

12. Lc1—e3

Det hermed tilbudte bondeoffer er ikke korrekt.

12. 0—0

Sort burde slaa bonden, f. eks. Sd + e5, 13. S + e5, D + e5! Ogsaa i næste træk kan bonden slaaes.

13. Df4—g3 Kg8—g7

14. Kg1—h1 Sd7 + e5

Sort slaar endelig bonden, men nu er det efter hvits siste træk (Kh1) meget risikabelt.

15. Le3—f4 f7—f6

16. Sf3—h4

Her kom ogsaa i betragtning avslag paa e5, hvorved hvid kan vinde bonden tilbake.

16. Tf8—g8?

Den avgjørende feil; Dd8 eller Da5 skulde ske. Hvit avgjør nu partiet paa yderst elegant og kraftig vis.

17. Sh4 + g6! h7 + g6

18. Ld3 + g6 Le7—d6

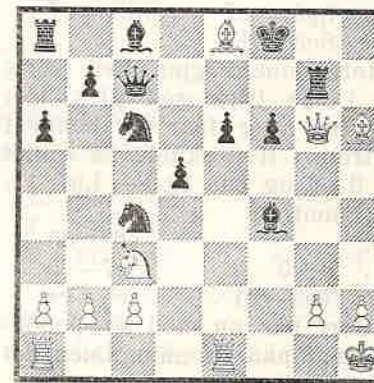
19. Lg6—e8 † Kg7—f8

20. Lf4—h6 † Tg8—g7

21. f2—f4 Se5—c4

22. Dg3—g6 Ld6 + f4

Her var Kg8 bedre, men hvid beholder ogsaa da det beste spil. Stilling efter sorts 22. træk.



23. Sc3 + d5! e6 + d5

24. Le8—d7!! Dc7 + d7

25. Te1—e8 † Dd7 + e8

26. Dg6 + g7 † og mat.

En meget vakker avslutning.

Til minde om den nylig avdøde svenske schakspiller Bertil Malmgren indtas nedenstaaende parti.

Parti nr. 8. Dronningbondespil.

Spillet i 1917 i matchen mellem Stockholms schakselskap og Skaanes schakforbund.

- | | |
|--------------|----------|
| B. Malmgren. | G. Ling. |
| 1. d2—d4 | d7—g5 |
| 2. Sg1—f3 | Sg8—f6 |
| 3. c2—c4 | e7—e6 |
| 4. Sb1—c3 | Lf8—e7 |
| 5. Lc1—g5 | Sb8—d7 |
| 6. e2—e3 | 0—0 |
| 7. Lf1—d3 | |

Her spilles sedvanlig 7. Tc1 og om da b6, saa 8. c+d5, og om 7. —, a6, saa 8. c5 eller Dc2.

7. b7—b6

Nu kommer ogsaa 7. —, d+c4, 8. L+c4, a6 sterkt i betragtning.

8. c4+d5 Sf6+d5

8. —, e+d5 er det riktige.

9. Lg5+e7 Dd8+e7

10. Sc3+d5

Herigjennem gjør hvit sorts feil i 8de træk god igjen, idet sort nu atter faar en bonde i centrum. Hvit skulde ha spillet 10. 0—0 og paa 10. —, Lb7, 11. Dd2 samt e4.

10. e6+d5

11. 0—0 c7—c5

12. Ta1—c1 c5—c4

Sort har nu med sin bondeovervegt paa dronningfløien det bedste spil.

13. Ld3—b1 b6—b5

14. Tf1—e1 Lc8—b7

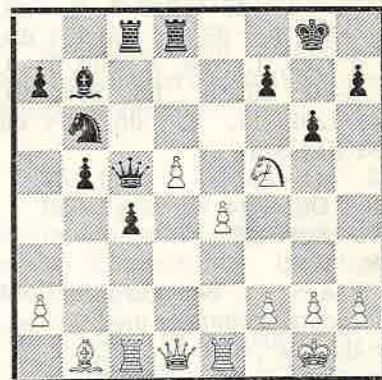
15. b2—b3 Ta8—c8

Dette rette var 15. —, f5, hvorpaa 16. b+c4, d+c4 bare yderligere forsterker sorts stilling.

16. b3+c4 d5+c4

Herpaa erobrer hvit centrum, hvilket mer end kompenserer sorts overvegt paa dronningfløien. 16. —, b+c4 maatte ske.

- | | |
|------------|--------|
| 17. e3—e4 | Tf8—d8 |
| 18. d4—d5 | Sd7—b6 |
| 19. Sf3—d4 | De7—c5 |
- Dronningen burde holde sig paa kongefløien. Bedre var 19. —, a6.
- | | |
|------------|-------|
| 20. Sd4—f5 | g7—g6 |
|------------|-------|
- Stilling efter sorts 20. træk.



21. Dd1—d2!

En vakker, særdeles vidt-beregnet offerkombination. Sort burde ikke anta offeret, men i stedet søke at forsvare sig med 21. —, Df8.

21. —, g6+f5?

22. Dd2—g5† Kg8—f8

Paa Kh8 følger 23. Df6† samt Te3.

23. e4+f5 Sb6+d5

24. f5—f6 Sd5+f6

25. Dg5—h6†! Kf8—g8

26. Dh6+f6 Dc5—d4?

Herpaa er sort straks fortapt. Men paa f. eks. Td6 følger 27. L+h7†, K+h7, 28. D+f7†, Kh6, 29. Te7 og vinder.

27. Te1—e8† Opgit

(Noter av Bertil Rask i „Tidskrift för Schack“).

Følgende 5 partier indtas som prøver paa den nylig avdøde store schakmester Carl Schlechters fortrinlige spil.

Parti nr. 9. Dronninggambit.

Spillet i turneringen i Nürnberg 1906.

- | | | | |
|---|-------------|--|--------|
| Schlechter. | Przepiorka. | 9. Lg5—f4 | 0—0 |
| 1. d2—d4 | d7—d5 | 10. Lf1—d3 | c7—c5 |
| 2. c2—c4 | e7—e6 | 11. 0—0 | Lc8—b7 |
| 3. Sb1—c3 | Sg8—f6 | 12. Ta1—c1 | Tf8—e8 |
| 4. Sg1—f3 | Sb8—d7 | 13. Sf3—e5 | Sd7+e5 |
| 5. Lc1—g5 | Lf8—e7 | 14. Lf4+e5 | c5+d4? |
| 6. e2—e3 | b7—b6 | En feil som muliggjør en brilliant avslutning. | |
| Før dette træk gjøres maa sort rokkere. | | | |
| 7. c4+d5 | Sf6+d5 | 15. Tc1—c7! | Lb7—c8 |
| Endda daarligere er 7. e+d5. Der følger 8. Lb5, Lb7, 9. Se5, 0—0, 10. Lc6, Tb8, 11. L+b7, T+b7, 12. Sc6, De8, 13. S+e7†, D+e7, 14. S+d5, De4, 15. S+f6†, g+f6, 16. Lh6, D+g2, 17. Df3! og vinder. | | | |
| 8. Sc3+d5 | e6+d5 | 16. Dd1—h5 | g7—g6 |
| Bedre var h6. | | | |
| 17. L+g6! Opgit. | | | |
| Paa h+g6 følger 18. Dh8† mat, og paa 17. —, f+g6 følger 18. Dh6, Kf7, 19. D+h7†, Ke6, 20. D+g6†, Lf6, 21. L+f6 osv. | | | |

Parti nr. 10. Spansk parti.

Spillet i turneringen i Wien 1908.

- | | | | |
|---|-----------|--|--------|
| Schlechter. | Süchting. | 11. Sb1—d2 | Ta8—b8 |
| 1. e2—e4 | e7—e5 | 12. Sd2—f1 | a6—a5 |
| 2. Sg1—f3 | Sb8—c6 | 13. Sf1—g3 | Sf6—e8 |
| 3. Lf1—b5 | a7—a6 | Sort blir liggende mere og mere efter. | |
| 4. Lb5—a4 | Sg8—f6 | 14. Lc1—e3 | Le7—f6 |
| 5. 0—0 | Lf8—e7 | Sort har indtil nu ikke gjort nogen direkte feil. Men løpertrækket er som det snart viser sig en feil. | |
| 6. Tf1—e1 | d7—d6 | 15. d4+e5! Lf6+e5 | |
| 7. c2—c3 | 0—0 | Thi nu kan ikke bonden slaa tilbake, da isaafald 16. Lc5 fører til tap av den sorte c— eller e—bonde. Hvit opnaar altsaa det ubestridte herredømme | |
| 8. h2—h3 | Lc8—d7 | 9. d2—d4 b7—b5 | |
| Her staar løperen knapt bedre end paa c8. Sort skulde skaffe sig motspill paa dronningfløien med b5, Sa5 og c5. | | | |
| 10. La4—b3 Dd8—c8 | | | |
| En demonstration mot punkt h3. | | | |

i centrum og dermed basis for videre angrep. Bedre end tekst-trækket var forøvrig S + e5.

- | | | |
|-----|----------|----------|
| 16. | Sf3 + e5 | Sc6 + e5 |
| 17. | f2-f4 | Se5 - c4 |
| 18. | Le3 - c1 | a5-a4 |
| 19. | Lb3 - c2 | Dc8 - a6 |
| 20. | Ta1-b1! | |

Hvits plan er nu konsekvent rettet paa at fordrive springeren.

- | | | |
|-----|----------|--------|
| 20. | Da6-b6 † | |
| 21. | Kg1-h2 | Db6-c5 |
| 22. | Dd1-d3 | |

For at dække bonden paa c3. Paa 22. b3 følger nemlig Sa3, 23. b4?, D + c3.

- | | |
|-----|-------|
| 22. | g7-g6 |
|-----|-------|

Dette kunde sort vente med, indtil hvid med e5 hadde indtat en daarligere stilling med sin centrumsbonde. Paa e4 staar bonden meget mere truende end paa e5.

- | | | |
|-----|---------|----------|
| 23. | b2-b3 | a4 + b3 |
| 24. | a2 + b3 | Sc4 - b6 |

Sa3 kan naturligvis ikke ske. Men paa b6 er springeren deplacert. Paa denne maate hober fordelene sig lidt efter lidt op

- | | | |
|-----|--------|--------|
| 25. | Lc1-e3 | Dc5-c6 |
| 26. | Le3-d4 | Se8-g7 |
| 27. | Dd3-d2 | |

Truer f5 i forbindelse med Dg5 eller Dh6.

- | | |
|-----|--------|
| 27. | f7-f6 |
| 28. | Tb1-a1 |

En ny fordel! Det sorte taarn kan ikke gjøre det hvite a-linjen stridig, da f-bonden maa holdes dækket.

- | | |
|-----|--------|
| 28. | Tb8-e8 |
|-----|--------|

Ved dette og det følgende træk svækkes b-bonden og falder paa en uventet maate.

- | | | |
|-----|---------|---------|
| 29. | Te1-f1 | Ld7-c8? |
| 30. | Lc2-d3! | Te8-e7 |
| 31. | Ta1-a5 | b5-b4 |
| 32. | c3 + b4 | Lc8-e6 |
| 33. | Ld3-b5 | |

Nu utvikler endelig det avgjørende angrep sig.

- | | | |
|-----|--------|--------|
| 33. | Dc6-b7 | |
| 34. | Dd2-c3 | f6-f5 |
| 35. | Lb5-c6 | Db7-c8 |
| 36. | e4-e5 | |

Avgjørende, for paa d + e5 vinder 37. Lc5 kvaliteten og paa Sd7 følger 37. Ta8.

- | | |
|-----|--------|
| 36. | Dc8-d8 |
|-----|--------|

Holder efter 37. e + d6, e + d6 springeren dækket.

- | | | |
|-----|---------|----------|
| 37. | e5 + d6 | Dd8 + d6 |
|-----|---------|----------|

Paa c + d6 vinder 38. Lf6 straks kvalitet.

- | | | |
|-----|---------|--------|
| 38. | Ld4-e5! | Dd6-d8 |
| 39. | Le5-f6 | |

Disse sidste avgjørende træk er meget fine.

- | | | |
|-----|----------|--------|
| 39. | Tf8 + f6 | |
| 40. | Dc3 + f6 | Dd8-d6 |
| 41. | Tf1-d1! | |

Atter meget energisk spillet.

- | | | |
|-----|----------|----------|
| 41. | Dd6 + d1 | |
| 42. | Df6 + e7 | Le6 + b3 |
| 43. | De7 + c7 | Dd1-d4 |
| 44. | Dc7-b8 † | |

Opgit, for efter Kf7 fører 45. Ta7 †, Ke6! 46. Dg8 †, Kd6, 47. Dd8 † til tap av dronningen.

(Noter efter Dr. Tarrasch's: „Die moderne Schachpartie“.)

Parti nr. 11. Dronninggambit.

Spillet i turneringen i Ostende 1905

Schlechter. Tschigorin.

- | | | |
|----|--------|--------|
| 1. | d2-d4 | d7-d5 |
| 2. | c2-c4 | e7-e6 |
| 3. | Sb1-c3 | c7-c6? |

Dette forsvar som Tschigorin ofte anvendte blir i dette parti paa en glimrende maate motlagt av Schlechter

- | | | |
|----|----------|----------|
| 4. | Sg1-f3 | Sb8-d7 |
| 5. | e2-e4 | d5 + e4 |
| 6. | Sc3 + e4 | Sg8-f6 |
| 7. | Lf1-d3 | Sf6 + e4 |

Muligens bød Le7, 0-0, og c5 paa større chanser til utligning

- | | | |
|-----|----------|----------|
| 8. | Ld3 + e4 | Lf8-b4 † |
| 9. | Lc1-d2 | Dd8-a5 |
| 10. | 0 0 | Lb4 + d2 |
| 11. | Sf3 + d2 | 0-0 |

Under stadige angrep forhindrer nu hvid sort i at frigjøre sit spil med e5. Det andet befrøelsestræk c5 kan kun gjøres under vanskelige omstændigheter.

- | | | |
|---|---------|--------|
| 12. | Dd1-c2 | Da5-h5 |
| 13. | Tf1-e1 | Tf8-e8 |
| e5 koster paa grund av 14. d + e5 og 15. L + h7 † en bonde. | | |
| 14. | Te1-e3! | g7-g6 |

Der truet Th3. Men nu blir

det snart paa en ubehagelig maate følbart at sort har faat et „hul“ paa f6.

- | | | |
|---|---------|----------|
| 15. | Ta1-e1 | c6-c5 |
| 16. | d4 + c5 | Dh5 + c5 |
| Paa S + c5 følger ganske enkelt 17. b4. | | |
| 17. | Dc2-c3! | |

Holder et øie med punktet f6 og truer paa den anden side med b4. Sorts spil er endda utviklet og det er derhos utsat for alle slags angrep.

- | | |
|-----|--------|
| 17. | Ta8-b8 |
|-----|--------|

For at spille b6 og Lb7.

- | | |
|-----|--------|
| 18. | Le4-c2 |
|-----|--------|

Nu trues der med La4, i forbindelse med L + d7 og Sd2-e4-f6.

- | | | |
|-----|-------|--------|
| 18. | b7-b5 | |
| 19. | b2-b4 | Dc5-c6 |
| 20. | c4-c5 | Dc6-c7 |

Paa Lb7 følger Le4 samt c6. Sort er totalt fortapt.

- | | | |
|-----|--------|--------|
| 21. | Sd2-e4 | Te8-e7 |
|-----|--------|--------|

Nu vilde Lb7 være ugunstig paa grund av Sd6 i forbindelse med S + b7 og c6.

- | | | |
|--------------------------|--------|--------|
| 22. | c5-c6. | Opgit. |
| (Noter av Dr. Tarrasch.) | | |

Parti nr. 12. Russisk parti.

Spillet i mesterturneringen i München 1900.

Pillsbury. Schlechter.

- | | | |
|----|----------|----------|
| 1. | e2-e4 | e7-e5 |
| 2. | Sg1-f3 | Sg8-f6 |
| 3. | d2-d4 | Sf6 + e4 |
| 4. | Lf1-d3 | d7-d5 |
| 5. | Sf3 + e5 | Sb8-c6 |

Bedre er 5. — , c5 eller

- | | | |
|------|----------|---------|
| Le7. | | |
| 6. | Se5 + c6 | b7 + c6 |
| 7. | Dd1-e2 | Dd8-e7 |
| 8. | 0-0 | g7-g6 |

Sort ofrer en bonde for hurtigere at komme til utvikling.

9. Ld3 + e4 De7 + e4
Hvis 9. — , d + e4, saa 10. Te1 og f3.
10. De2 + e4† d5 + e4
11. Tf1 — e1 f7 — f5
12. f2 — f3 Lf8 — g7
13. c2 — c3 0 — 0
14. Lc1 — f4

Efter 14. f + e4, f + e4, 15. T + e4, La6, (ogsaa Lf5 er sterkt).
16. Te1, Tae8 vilde sort til gjengjæld for den ofrede bonde oppnaa en god stilling.

14. c6 — c5!
Et fint træk. Sort manøvrerer meget dygtig.
15. d4 + c5 Ta8 — b8
16. Te1 — e2
Bedre er 16. b3 eller b4.
16. Lc8 — a6
17. Te2 — f2

En feil som utnyttes paa en

mesterlig maate av sort. Det riktige træk er Td2.

17. e4 — e3!
18. Lf4 + e3 Tf8 — e8
19. Le3 — d2 Tb8 + b2
20. Sb1 — a3 Lg7 — f8
21. Ld2 — e6 Te8 + e3!

Den avgjørende kombination.

22. Tf2 + b2 Lf8 + c5
23. Kg1 — h1 Lc5 + a3
24. Tb2 — b8† Kg8 — f7
25. h2 — h4 La3 — c5
26. c3 — c4 Te3 — c3
27. Ta1 — d1 Tc3 + c4
28. Td1 — d7† Kf7 — e6
29. Td7 + h7 Tc4 — c1†
30. Kh1 — h2 Lc5 — d6†
31. g2 — g3 Tc1 — c2†
32. Kh2 — h1 La6 — e2
33. Tb8 — b3 Ld6 + g3
34. h4 — h5 f5 — f4

Opgit.

(Deutsche Schachzeitung).

Parti nr. 13. Firspringerspil.

Spillet i mesterturneringen i San Sebastian 1911.

Schlechter.	Duras.
1. e2 — e4	e7 — e5
2. Sg1 — f3	Sb8 — c6
3. Sb1 — c3	Sg8 — f6
4. Lf1 — b5	Lf8 — b4
5. 0 — 0	0 — 0
6. d2 — d3	d7 — d6
7. Lc1 — g5	Sc6 — e7
8. Sf3 — h4	c7 — c6
9. Lb5 — c4	Sf6 — e8
10. f2 — f4	

Dette ser ut som en feil, da sort nu vinder en officer, men det er i virkeligheten en vidtberegnet offerkombination.

10. Lb4 + c3

11. b2 + c3	d6 — d5
12. Lc4 — b3	f7 — f6
13. f4 + e5	f6 + g5
14. Tf1 + f8†	Kg8 + f8
15. Dd4 — f3†	Kf8 — g8
16. Ta1 — f1	Se8 — c7
17. Df3 — f7†	Kg8 — h8
18. e4 + d5	

I betragtning kom 18. Df8†, for paa teksttrækket har sort et godt svar.

18. c6 + d5

Hvis Schlechters offerkombination i det hele tat kan motlægges, saa er det nu med 18. — , Le6. Med den av Duras

valgte spillemaate synes partiet ikke at kunne holdes.

19. Df7 — f8† Dd8 + f8
20. Tf1 + f8† Se7 — g8
21. Sh4 — f3 Lc8 — e6
Hvis h6, saa 22. Sd4!

22. Tf8 + a8 Sc7 + a8
23. Sf3 + g5 Sa8 — c7
24. Sg5 + e6 Sc7 + e6
25. Lb3 + d5 Se6 — d8
26. d3 — d4 Sg8 — e7
27. Ld5 — b3 Se7 — c6
28. Kg1 — f2 Sc6 — a5
29. e5 — e6 Sa5 c6
30. d4 — d5 Sc6 — e7
31. d5 — d6 Sd8 — c6
32. d6 + e7 Sc6 + e7

33. Kf2 — f3	Kh8 — g8
34. Kf3 — e4	Kg8 — f8
35. Ke4 — e5	Kf8 — e8
36. Lb3 — d5	b7 — b6
37. Ld5 — e4	h7 — h6
38. Ke5 — d6	Ke8 — d8
39. Le4 — d3	h6 — h5
40. h2 — h4	b6 — b5
41. Ld3 + b5	Se7 — f5†
42. Kd6 — e5	Sf5 + h4
43. Lb5 — d3	

Opgit.

Spiller sort Ke7 for at forhindre den hvite konges indtrængen over d6, er Le4 med truslen g3 avgjørende.

(Turneringsboken).

De følgende partier, som indtas her efter «British Chess Magazine», er spillet i New-York høsten 1918 i en mesterturnering som arrangertes av «The Manhattan Chess Club». Av nævnte turnering utgik Capablanca som nr. 1 med 10½ point (av 12), Kostich som nr. 2 med 9 points og Marshall som nr. 3 med 7 points. Blandt de øvrige deltagere var Chajes og Janowski.

Parti nr. 14. Dronningbondespil.

D. Janowski.	O. Chajes.
1. d2 — d4	Sg8 — f6
2. Sg1 — f3	d7 — d6
Chajes's yndlingsforsvar, som han har anvendt med held i matchen mot Janowski.	
3. Lc1 — f4	Sb8 — d7
4. h2 — h3	c7 — c6
5. Sb1 — d2	Dd8 — c7
6. e2 — e4	e7 — e5
7. Lf4 — h2	e5 + d4
8. Sf3 + d4	g7 — g6
9. Lf1 — d3	

Janowski bryr sig ikke om at han taper tid ved først at spille løperen til d3 og derefter til e2, da den sorte springer

hvis den gaar til e5 utsætter sig for angrep av f-bonden.

9.	Sd7 — e5
10. Ld3 — e2	Lf8 — g7
11. c2 — c3	0 — 0
12. 0 — 0	Tf8 — e8
13. f2 — f4	Se5 — d7
14. Le2 — f3	Sd7 — c5
15. Dd1 — c2	Sc5 — e6
16. Ta1 — d1	d6 — d5

Det er ikke lykkedes Chajes at gjøre saa meget ut av forsvarret som ved flere tidligere anledninger. Han blir nu utsat for et farlig fremstøt paa kongefløien og han anstrenger sig aldeles forgjæves for at avværge det.

17. e4—e5	Se6 + d4	23. —, 16 var iallfald bedre.
18. c3 + d4	Lc8—f5	24. f5—f6
19. Dc2—c3	Sf6—e4	Lg7 + f6
20. Lf3 + e4	Lf5 + e4	25. Tf1 + f6
21. Sd2 + e4	d5 + e4	e6—e5
22. f4—f5!	Dc7—b6	26. Dc3—c4†
23. e5—e6	f7 + e6	27. Tf6—f8†

Opgit.

Parti nr. 15. Spansk parti.

J. S. Morrison. J. R. Capablanca.

1. e2—e4	e7—e5
2. Sg1—f3	Sb8—c6
3. Lf1—b5	d7—d6
4. Sb1—c3	Lc8—d7
5. d2—d4	e5 + d4
6. Sf3 + d4	g7—g6

Capablanca anvender likesom Pillsbury og Steinitz med forkjærlighet dette forsvar i spansk parti.

7. Sd4—f3

Dette træk er tidtap og synes neppe anbefalelsesværdig. Hvit skulde arbeide paa at komme til at beherske feltet h6 og i denne hensigt spille Le3 og Dd2 samt om nødvendig f3 for at hindre den sorte kongespringer i at nærme sig. Hvits spil savner en bestemt plan.

7.	Lf8—g7
8. Lc1—g5	Sg8—f6
9. Dd1 d2	h7—h6
10. Lg5—h4	

Capablanca regnet med dette træk. Hvit skulde ha gaat med løperen til e3 og i paakommen-de tilfælde ha spillet L + c6 og Ld4 for at stagge den dominerende sorte løper paa g7.

10.	0—0
11. 0—0—0?	Tf8—e8
12. Th1—e1	g6—g5

Overlegent spillet. Andre vilde betænke sig paa at utsætte sig for de farer som dette træk synes at indebære for sort, eftersom hvid nu faar anledning til med sine bønder at angribe paa kongesiden. En nærmere analyse av stillingen synes dog at vise at der ikke er nogen fare paa færde.

13. Lh4—g3	Sf6—h5
14. Sc3—d5	a7—a6
15. Lb5—d3	Ld7—e6
16. c2—c3	f7—f5

Sort bedømmer stadig stillingen rigtig, idet han ser at han tiltrods for de blottelser han gir sig er istand til fyldestgjørende at beskytte sin kongestilling.

17. h2—h4	f5—f4
18. h4 + g5	h6 + g5
19. Te1—h1	Le6—f7
20. Kc1 b1	Sc6—e5
21. Sf3 + e5	Te8 + e5
22. Lg3—h2	Sh5—f6
23. g2—g3	Sf6 + e4
24. Ld3 + e4	Te5 + e4
25. g3 + f4	c7—c6
26. Sd5—e3	Dd8—a5
27. c3—c4	Da5 + d2
28. Td1 + d2	g5 + f4
29. Se3—g4	Lf7—g6
30. Kb1—a1	Ta8—e8
31. a2—a3	Te4—e1†
32. Th1 + e1	Te8 + e1†

33. Ka1—a2	Lg6—f7	38. c3—c4	Te4 + c4†
34. Ka2—b3	d6—d5	39. Kb4—a5	Tc4 + f4
35. Lh2 + f4	d5 + c5†	40. Td2—d8†	Kg8—h7
36. Kb3—b4	c4—c3	41. Td8—d7	Lf7—e6
37. b2 + c3	Te1—e4†		Opgit.

Parti nr. 16. Fransk parti.

J. R. Capablanca. O. Chajes.

1. e2—e4	e7—e6
2. d2—d4	d7—d5
3. Sb1—c3	Sg8—f6
4. Lf1—d3	d5 + e4?
5. Sc3 + e4	Sb8—d7
6. Se4 + f6	Sd7 + f6
7. Sg1—f3	Lf8—e7
8. Dd1—e2	0—0
9. Lc1—g5	h7—h6
10. Lg5 + f6	Le7 + f6
11. De2—e4	g7—g6
12. h2—h4	e6—e5?
13. d4 + e5	Lc8—f5
14. De4—f4	Lf5 + d3
15. 0—0—0	Lf6—g7
16. Td1 + d3	Dd8—e7
17. Df4—c4	Ta8—d8
18. Th1—d1	Td8 + d3
19. Td1 + d3	Tf8—e8
20. c2—c3	c7—c6
21. Td3—e3	c6—c5
22. Kc1—c2	b7—b6

23. a2—a4	De7—d7
24. Te3—d3	Dd7—c8
25. Dc4—e4	Dc8—e6
26. Td3—d5	Kg8—f8
27. c3—c4	Kf8—g8
28. b2—b3	Kg8—f8
29. Kc2—d3	Kf8—g8
30. Td5—d6	De6—c8
31. Td6—d5	Dc8—e6
32. g2—g4	Kg8—f8
33. De4—f4	Kf8—g8
34. Df4—e4	Kg8—f8
35. Kd3—e2	Kf8—g8
36. Ke2—f1	Kg8—f8
37. Kf1—g2	Kf8—g8
38. Kg2—g3	Kg8—f8
39. h4—h5	g6 + h5
40. g4 + h5	De6—e7
41. De4—f5	Kf8—g8
42. Td5—d7	Lg7 + e5†
43. Kg3—g4	De7—f6
44. Sf3 + e5	Df6—g7†
45. Kg4—f4	Opgit.

Parti no. 17. Siciliansk parti.

O. Chajes. D. Janowski.

1. e2—e4	c7—c5
2. Sg1—f3	Sb8—c6
3. d2—d4	c5 + d4
4. Sf3 + d3	Sg8—f6
5. Sb1—c3	g7—g6?
6. Sd4 + c5	b7 + c6
7. e4—e5	Sf6—g8

8. Lf1—c4 Lf8—g7
9. Dd1—f3 e7—e6

Ved ombytning av trækkene er nu fremkommet nøiagtig samme stilling som i et parti Leonhardt—Tartakower (Karlsbad 1907). Sort har allerede en daarlig stilling.

10. Lc1—f4 Dd8—a5
Tartakower spillet Dc7, hvor-
efter fortsættelsen blev 11. 0—0,
L + e5, 12. Sb5, Db8, 13. L +
e5, D + e5, 14. Tad1, d5, 15.
Tfe1, Db8, 16. L + d5 o. s. v.
11. 0—0! Lg7 + e5
12. Tf1—e1
Her kom i betragtning 12.
b4, Dc7, 13. Sb5.

12. Le5 + f4
13. Df3 + f4 d7—d5
14. Df4—d4 f7—f6
15. Sc3 + d5 c6 + d5
16. Lc4 + d5 Da5—d8
Om Tb8, saa 17. L + e6,

L + e6, 18. T + e6†, Kf8, 19.
Dd6†, Kf7, 20. Dd7†, Kf8, 21.
Tad1 og sort er hjælpeløs.

17. Ld5—c6† Lc8—d7
18. Te1+e6† Sg8—e7
19. Ta1—e1 0—0
20. Lc6 + d7 Se7—f5
21. Dd4—d5 Kg8—g7
22. g2—g4 Sf5—h4
23. Te6—e7† Kg7—h6
Paa Kh8 er 24. Te8 øieblik-
kelig avgjørende.
24. Te1—e3 Ta8—b8
25. f2—f4 g6—g5
26. f4 + g5† f6 + g5
27. Dd5—e6† Opgit.

Parti nr. 18. Dronningbondespil.

J. R. Capablanca. D. Janowski.
1. d2—d4 d7—d5
2. Sg1—f3 Sg8—f6
3. c2—c4 e7—e6
4. Lc1—g5 Sb8—d7

Bedre er i denne variant Le7.

5. e2—e3 c7—c6
6. Sb1—d2

Denne fortsættelse i forbin-
delse med hvits 8de træk for-
tjener paaagtelse.

6. Lf8—e7
7. Lf1—d3 d5 + c4
8. Sd2 + c4 0—0
9. 0—0 c6—c5
10. Ta1—c1 b7—b6
11. Dd1—e2 Lc8—b7
12. Tf1—d1 Sf6—d5

Sort overser eller undervur-
derer øiensynlig hvits svartræk,
som skaffer hvidt en tydelig for-
del. Sort kan ikke godt finde
sig i avbytte av dronningløpe-
ren, men paa den anden side er
c6 ikke noget godt felt for den.

13. Sc4—d6 Lb7—c6

14. Sd6—e4 f7—f5
Dette træk gjør e—bonden
svak, og det paafølgende frem-
støt av nævnte bonde leder til
andre svækkelser.

15. Lg5 + e7 Dd8 + e7
16. Se4—d2 e6—e5
17. d4 + e5 Sd7 + e5
18. Sf3 + e5 De7 + e5
19. Sd2—f3 De5—e7

Hvis Df6, saa 20. Lc4, Tad8,
21. e4, f + e4 (Tfe8. 22. e + d5,
T + e2, 23. d + c6† o. s. v.) 22.
D + e4, Df5, 23. D + f5, T + f5,
24. Td2 og sort staar hjelpe-
løs overfor truslen med taarn-
dublering. Men teksttrækket er
likeledes utilstrækkelig.

20. Sf3—d4! c5 + d4
21. Tc1 + c6 Sd5—b4
22. Ld3—c4† Kg8—h8
23. Tc6—e6 d4—d3
24. Td1 + d3 De7—c5
25. Td3—d4 b6—b5

Et fortvilelsens træk som dette
— naar man spiller mot Capa-

blanca — er jevngodt med at
gi op. Hvit truet med a3 efter-
fulgt av Td5.

26. Lc4 + b5 Sb4 + a2
27. Lb5—c4 Sa2—b4
28. De2—h5! g7—g6

29. Te6 + g6 Ta8—d8
De7 vilde ha uthalet spillet
lidt.

30. Tg6—g7 Opgit.
Hvis K + g7, saa 31. Dg5 †
Kh8, 32. T + d8 o. s. v.

Parti nr. 19. Dronningbondespil.

J. R. Capablanca. J. S. Morrison.

1. d2—d4 d7—d5
2. Sg1—f3 Sg8—f6
3. c2—c4 e7—e6
4. Lc1—g5 Lf8—e7
5. Sb1—c3 c7—c5
6. d4 + c5 Dd8—a5
7. c4 + d5 e6 + d5
8. e2—e3 Sb8—c6
9. Ta1—c1 0 0
10. Lf1—b5 Lc8—g4
11. Dd1—a4 Da5 + a4
12. Sc3 + a4 Lg4 + f3
13. g2 + f3 Sc6—e5
14. Ke1—e2 Ta8—c8
15. b2—b4 b7—b6
16. f3—f4 Se5—g6

17. c5 + b6 Le7 + b4
18. Lg5 + f6 g7 + f6
19. b6 + a7 Tc8—a8
20. Th1—g1 Kg8—h8
21. Tc1—c7 Lb4—a5
22. Tc7—b7 Tf8—c8
23. Lb5—d3 Sg6—f8
24. Tg1—b1 Kh8—g7
25. Tb1—b5 Tc8—c7
26. Tb7 + c7 La5 + c7
27. Tb5—b7 Lc7—a5
28. f4—f5 h7—h5
29. h2—h4 Kg7—h6
30. Tb7 + f7 d5—d4
31. Ld3—e4 d4—d3 †
32. Ke2 + d3 Opgit.

Parti nr. 20. Dronningbondespil.

F. J. Marshall. D. Janowski.

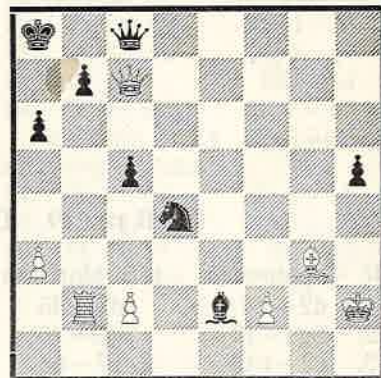
1. d2—d4 Sg3—f6
2. Sg1—f3 d7—d6
3. c2—c4 Sb8—d7
4. Sb1—c3 e7—e5
5. Lc1—g5 Lf8—e7
6. e2—e3 0—0

7. Dd1—c2 Tf8—e8
8. d4 + e5 d6 + e5
9. 0 0—0 Le7—f8
10. Lf1—d3 h7—h6
11. h2—h4 c7—c6
12. Lg5 + f6 Dd8 + f6
13. Sf3—g5 Sd7—c5

- | | | |
|-----|------------|----------|
| 14. | Ld3—h7 † | Kg8—h8 |
| 15. | b2—b4 | e5—e4 |
| 16. | b4 + c5 | Lf8 + c5 |
| 17. | Sg5 + e4 | Lc5—a3 † |
| 18. | Kc1—b1 | Df6—e7 |
| 19. | Se4—d2 | g7—g6 |
| 20. | Lh7 + g6 | f7 + g6 |
| 21. | Dc2 + g6 | De7—b4 † |
| 22. | Sd2—b3 | Db4 + c3 |
| 23. | Dg6 + e8 † | Kh8—g7 |
| 24. | Td1—d7 † | Lc8 + d7 |
| 25. | De8 + d7 † | Kg7—g8 |
| 26. | Dd7—d4 | Dc3—b4 |
| 27. | c4—c5 | Db4—b5 |
| 28. | Dd4—g4 † | Kg8—f8 |
| 29. | Th1—d1 | Ta8—e8 |
| 30. | Dg4—f5 † | Kf8—g8 |
| 31. | Df5—g6 † | Kg8—f8 |
| 32. | Dg6 + h6 † | Kf8—g8 |
| 33. | Dh6—g6 † | Kg8—f8 |
| 34. | Dg6—d3 | Db5—b4 |
| 35. | Dd3—d4 | Db4—b5 |
| 36. | Dd4—h8 † | Kf8—f7 |
| 37. | Td1—d7 † | Opgit. |

Partislutning nr. 1.

I et i november 1918 spillet parti mellem *J. A. Brekke* (hvit) og *A. M. Erichsen* (sort) fremkom nedenstaaende stilling.



Sort ved trækket avsluttet partiet paa følgende elegante maate:

1. —, Sd4—f3 †
2. Kh2—g2, Dc8—h3 †!!
3. Kg2 + h3, Le2—f1 † mat.

Schaknyt.

Norsk Schakblad.

Paa ekstraordinær generalforsamling i Christiania Schakselskab den 15. januar 1919 blev der efter forslag av bestyrelsen besluttet at Christiania Schakselskab skal utgi et tidsskrift som ledes av 3 redaktører. Bladet skal utkomme 1 gang hver maaned; formatet skal være som i sin tid for „Norsk skakblad“, og sideantallet varierende mellem 8 og 12 eller flere efter redaktionens bestemmelse. De to redaktører forutsættes at overta avdelingen for klubmeddelelser, korrespondanser, analytik og partier, mens den tredje redaktør overtar problemavdelingen. De tre redaktører vælges paa generalforsamlingen, som ogsaa opnævner medarbeidere som skal bistaa redaktørerne med analyserte partier, slutspillsullinger etc.

Det besluttedes videre at tidsskriftets navn skal være „Norsk Schakblad“ og kontingenten 6 kroner aaret.

Til redaktører valgtes for avdelingen for partier, analytik etc. *Leif F. D. Lund* og *H. G. Hansen* og for problemavdelingen *J. Scheel*.

Som medarbeidere opnævntes *T. Aalheim*, *J. A. Brekke* og *A. M. Erichsen*.

Vi maa be undskyldt at dette første nummer av „Norsk Schakblad“ paa grund av forsinket levering av de bestilte schakfigurtyper og diagrammer til trykningen, kommer adskillig senere end forutsat og bebudet.

De følgende nummere av bladet vil nu bli utgit i saa hurtig rækkefølge som mulig, indtil vi er ajour.

Vi henleder omerksomheten paa at der i et av bladets første nummere vil bli indbudt til deltagelse i en korrespondanseturnering i klasser, hvortil kun bladets abonnenter har adgang.

Norsk Schakforbund

har siden det blev startet i juli 1914 hat en ganske pen fremgang. Mens det for 4 aar siden talte 7 klubber med 190 medlemmer, er man nu oppe i et antal av 16 klubber med over 700 medlemmer.

Følgende klubber er tilknyttet forbundet:

1. Aalesunds Schaklag.
2. Arbeidernes Schakklub Odin.
3. Bergens Schakklub.
4. Christiania Schakselskab.
5. Fredriksstad Schakselskab.
6. Hortens Schakklub.
7. Kristianssunds Schakklub.
8. Porsgrunds Schakklub.
9. Rjukan Schakselskab.
10. Schakklubben av 1911.
11. Skien Schakklub.
12. Stavanger Schakklub.
13. Studenternes Schakklub.
14. Tromsø Schakklub.
15. Trondhjems Schakklub.
16. Tønsberg Schakklub.

Norsk Schakforbunds første præsident var overretssagf. Olaf Smedal. Den nuværende bestyrelse bestaar av d'herrer ingeniør S. Lund (formand), assurandør Jac. A. Brekke (viceformand) og fuldm. Arthur Lifeldt (sekretær & kasserer). Øvrige medlemmer av bestyrelsen er o r.sagf. Gundersen, Bergen, og overlærer Ekenæs, Aalesund.

I høstturneringen i 1918 i Christiania Schakselskab blev resultatet følgende:

Første klasse: 1ste og 2den præmie Jac. A. Brekke og Leif F. D. Lund sammen, 3die præmie H. G. Hansen, 4de og 5te præmie T. Aalheim og A. M. Erichsen sammen. Der henvises forøvrig til nedenstaaende tabel:

	1	2	3	4	5	6	7	8	9	10	11	12	
1 M. Gran	—	0	1/2	0	1/2	1/2	0	1	1	0	1	1/2	5
2 J. A. Brekke	1	—	1	1	1	0	1	1	0	1	1	1	9
3 F. P. Holst	1/2	0	—	1/2	0	0	0	1	1	1/2	0	0	3 1/2
4 A. M. Erichsen	1	0	1/2	—	1	1	1	1	1	1/2	1/2	0	7 1/2
5 O. Andresen	1/2	0	1	0	—	0	1	0	1	0	1	0	4 1/2
6 Leif Lund	1/2	1	1	0	1	—	1	1	1	1	1/2	9	1 og 2 pr.
7 J. Lilja	1	0	1	0	0	0	—	1	1	0	1	0	5
8 E. Jürgens	0	0	0	0	1	0	0	—	0	0	1/2	0	1 1/2
9 G. Christiansen	0	1	0	0	0	0	1	—	0	1/2	1/2	3	
10 H. G. Hansen	1	0	1/2	1/2	1	0	1	1	—	1	1	8	3. pr
11 Dr. Haasted	0	0	1	1/2	0	0	0	1/2	1/2	0	—	0	2 1/2
12 T. Aalheim	1/2	0	1	1	1	1/2	1	1	1/2	0	1	—	7 1/2

Anden klasse: 1ste præmie J. Olsen, 2den og tredje præmie F. Mack og W. Wasteson sammen, 4de og 5te præmie Claus Petersen og R. Helsing sammen, 6te og 7de præmie S. Herseth og H. Holth sammen.

Tredje klasse: 1ste og 2den præmie Helge Ingstad og Odd Røst sammen, 3die og 4de præmie H. Bahr og H. Pettersen sammen.

Fjerde klasse: 1ste præmie H. Bjørklid, 2den præmie S. Foslie, 3die præmie W. Bohne, 4de præmie B. Eckblad.

Mesterskapsmatchen for 1918 i Christiania Schakselskab er avsluttet. Mestere i de respektive klasser blev: *Første klasse* Jac A. Brekke, *anden klasse* J. Olsen og *tredje klasse* Helge Ingstad.

Mellem Skien og Tønsberg schakklubber utkjæmpedes der en match i Tønsberg den 2. februar 1919. Resultatet var 7 points mot 1 i favør av Tønsberg schakklub.

Carl Schlechter †.

Den 27. december 1918 er Wiener-schakspilleren, stormesteren Carl Schlechter avgaet ved døden i Budapest. Med ham er en av storheterne paa schakspillet's omraade gaaet bort. I en lang aarrække har han været en sikker deltager ved de fleste internationale mesterturneringer, av hvilke han som regel gik ut som pristager, undertiden endog med 1ste pris. Saaledes delte han i turneringen i München 1900 1ste pris med Pillsbury og erobret 1ste pris alene i turneringerne i Ostende 1906 og Hamburg 1910. En match som han sidstnævnte aar utkjæmpet med verdensmesteren Lasker endte uavgjort. Schlechters spil var i fremtrædende grad sundt og solid, men ved siden derav ogsaa meget elegant. Schlechter drev det ogsaa vidt som analytiker og opgaveforfatter. Hans analytiske indsigt kom ham til gode som utgiver av „Deutsche Schachzeitung“ og ved utarbeidelsen av den nye Bilguer, som han forestod. Schlechter blev bare 44 aar gammel.

Bertil Malmgren †.

Denne kjendte, utmerkede svenske schakspiller er nylig avgaet ved døden bare 25 aar gammel. Dette er det andet store tap som den svenske schakverden lider i løpet av kort tid, idet som det vil erindres ogsaa den unge lovende Bertil Rask, for faa maaneder siden gik bort. Malmgren var anset som en av de mest begavede schakspillere i Sverige og man stillet store forhaabninger til ham. Ved det svenske schakforbunds 1ste kongres med turnering i 1917 erobret han forbundets mesterværdighet. Et av Malmgrens mest kjendte partier er indtat ovenfor. Det gir et smukt vidnesbyrd om hans kombinationsevne.

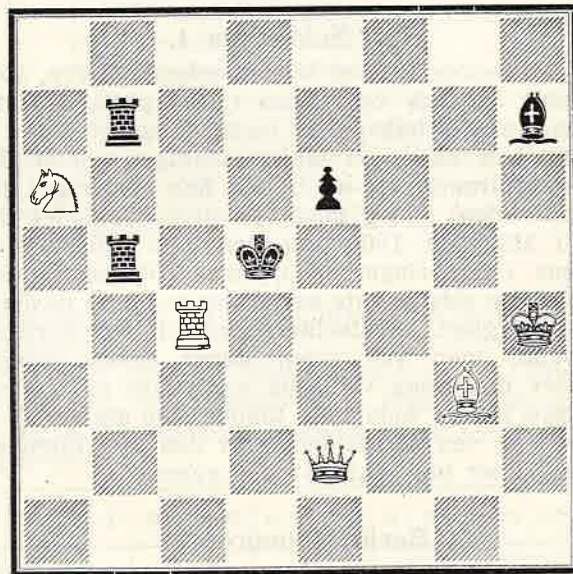
Opgaver.

I.

J Scheel, Slemdal.

Tilegnet bankier Johs. G. Heftye.

(Original).



Mat i 3 træk.

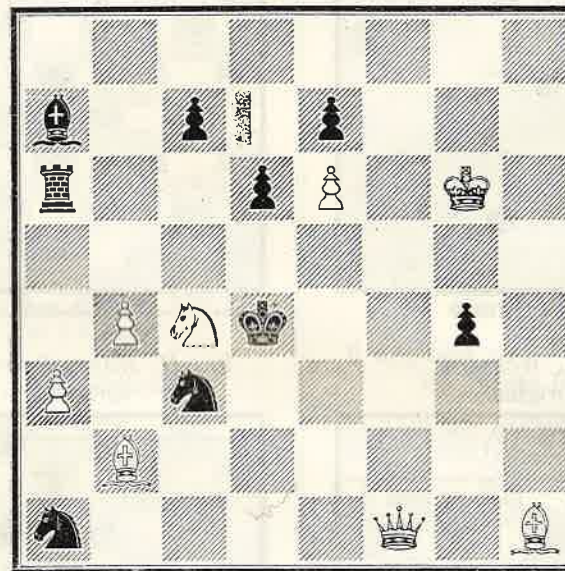
27

2.

Kr. Nielsen, Kristiania.

Tilegnet Schakveteranen Hans P. Hansen.

(Original).



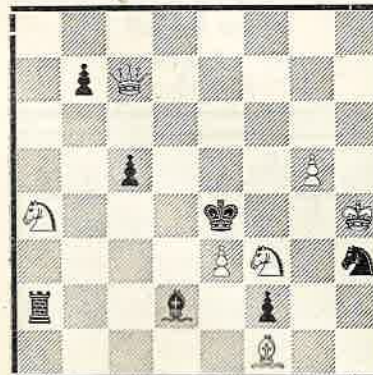
Mat i 4 træk.

3.

Fr. Dedrle, Brno.

Tilegnet J. Scheel.

(Original).

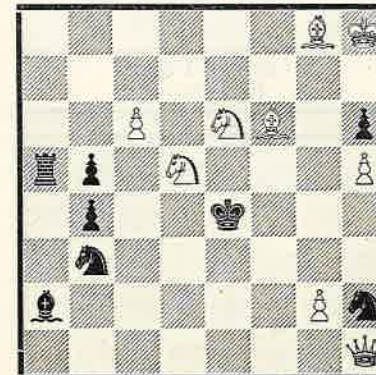


Mat i 3 træk.

4.

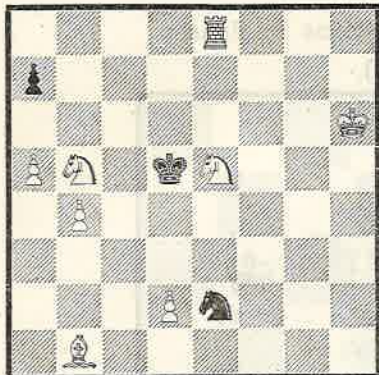
Fr. Lindgren, Stockholm.

(Original).



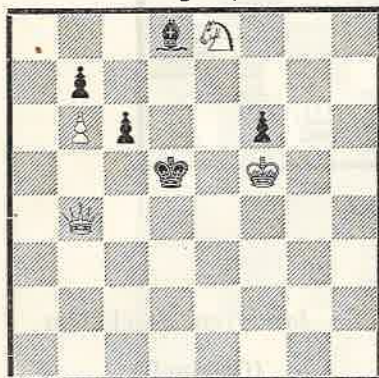
Mat i 3 træk.

5. *H. Weenink*, Amsterdam.
(Original).



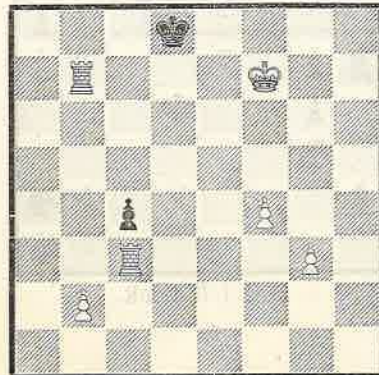
Mat i 3 træk.

6. *H. Weenink*.
(Original).



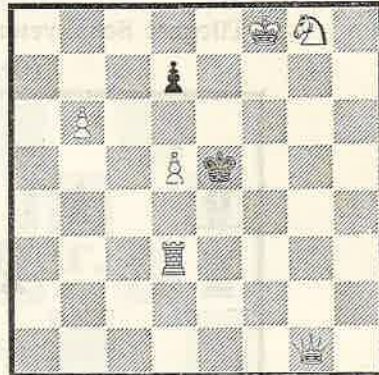
Mat i 3 træk.

7. *J. Scheel*,
(Original).



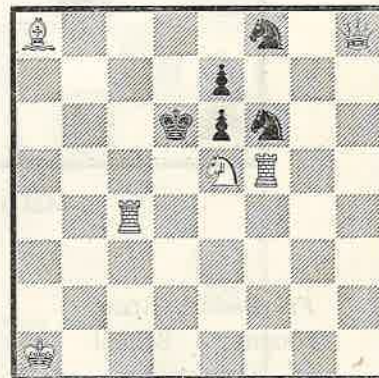
Mat i 3 træk.

8. *Th. C. Henriksen*, Fredriksstad
(Original).



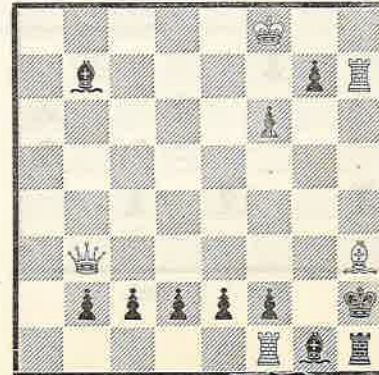
Mat i 2 træk.

9. *H. Bahr*, Kristiania.
(Original).



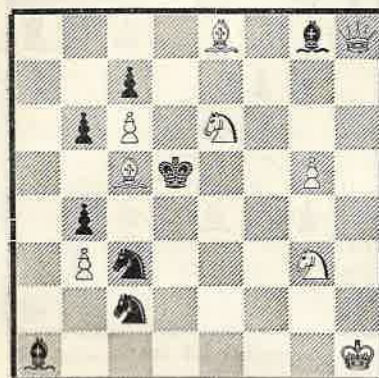
Mat i 2 træk.

10. *J. Scheel*.
(Original).



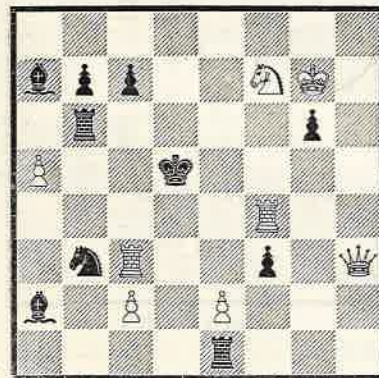
Mat i 2 træk.

11. *Kr. Nielsen*.
1ste hædr. omtale i „Politiken“s
turn. 1917-18.



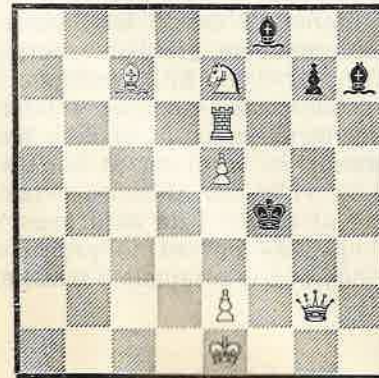
Mat i 3 træk

12. *J. Scheel*.
„Natal Mercury“. 1919

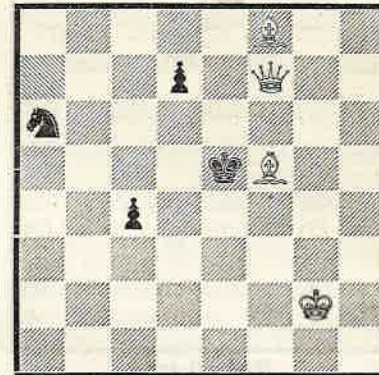


Mat i 3 træk.

13. *J. Scheel*.
„Casopis Ceskych Sachistu“ 1919.



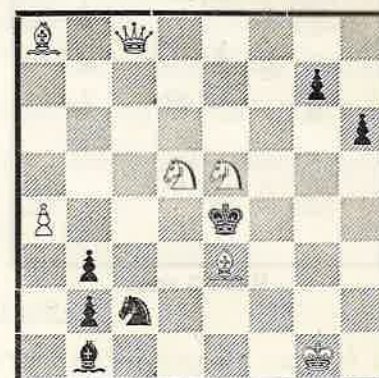
14. *K. Traxler*.
„Cesky Svět“ 1918.



Mat i 3 træk.

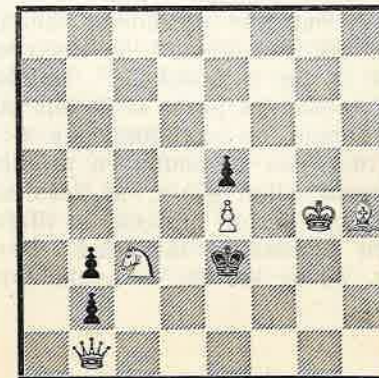
6 opgaver av *G. Heathcote*
fra Chess Idylls“.

15. 1ste pr „Liverpool Mercury“
1893.

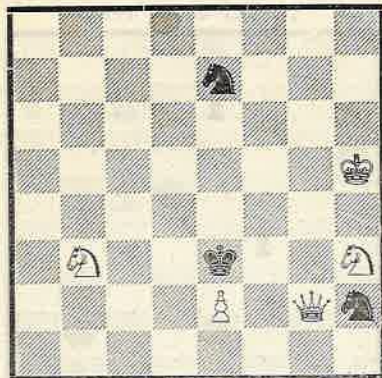


Mat i 3 træk.

16. „Reading Observer“ 1904.

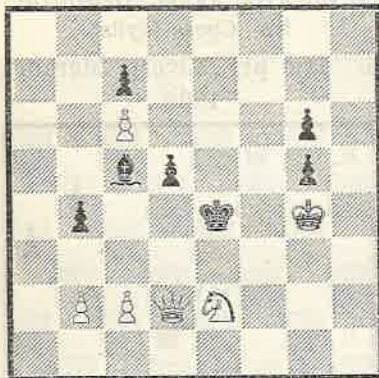


17. „East London Observer“ 1907



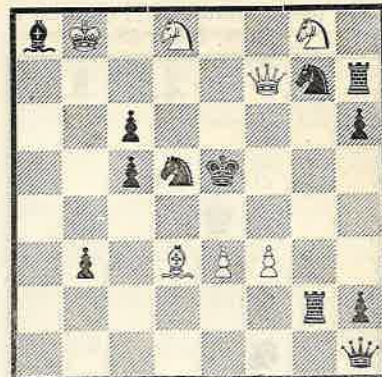
Mat i 3 træk.

18. „Philadelphia Item“ 1911.



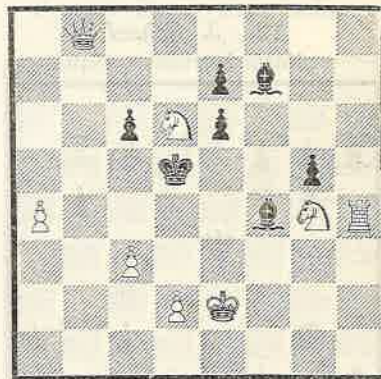
Mat i 3 træk.

19. 1ste pr. „Falkirk Herald“ 1915



Mat i 4 træk.

20. „Natal Mercury“ 1917.



Mat i 3 træk.

Problemturneringer.

Det var oprindeligt meningen allerede i første nummer av „Norsk Schakblad“ at utskrive en international problemturnering for 2 og 3 trækkere. Imidlertid er der i de hittil forløpne 6 måneder av aaret 1919 blit utskrevet en saadan mængde — internationale og skandinaviske — problemturneringer, at vi ikke har turdet gaa til endnu en problemturnering av frygt for at konkurrencen vilde gjøre, at resultatet ikke vilde bli tilfredsstillende. Vi har derfor bestemt os til foreløbig at se tiden an med hensyn den paatænkte turnering. Derimot opstilles herved to præmier, kr. 30 og kr. 20, — henholdsvis for den bedste originale 3-trækker

og den bedste originale 2-trækker, offentliggjort i bladet i løpet av aaret 1919. (Problemredaktørens egne opgaver deltar selvsagt ikke i denne konkurrence).

„Trollhättans Schacksällskap“s 2den turnering nærmer sig nu sin avslutning, og selskapet vil derefter etter sigende straks utskrive en ny.

Nedenfor gjengir vi en kortfattet oversigt over de viktigste problemturneringer, hvis indsendelsesfrist endnu ikke er utløpet:

1) „Eskilstuna Schacksällskap“: Høist 5 2-trækkere indsendes inden 31 dec. d. a. til Joh. Allander, Eskilstuna. Præmier: 5, 20, 10 og 5 kr. Dommer: J. A. Ros. (International).

2) „Göteborgs Schacksällskap“s 40 aars jubilæumsturn. Ube-grænset antal 2- eller 3-trækkere sendes selskapet, adr.: Valand, Göteborg, inden 17 nov. d. a. Præmier: 2-trækkere: 100, 70, 50, 35 og 25 kr., 3-trækkere: 150, 100, 75, 60, 50, 40, 30 og 25. Dommere: J. Fridlitzius, J. A. Ros og Herman Jonsson. (Et bedre dommerkollegium kan man vel ikke faa!) International.

3) „The Hastings Victory Congress“s turnering for 2- og 3-trækkere (høist 2 av hver). Frist: 15 juli. Adresse: H. W. Butler, Esq, hon secretary, British Problem Society, 30, North Road, Brighton. Præmier: 2-trækkere 3, 2 og 1 pund sterling, 3-trækkere 5, 3 og 2 pund sterling, schakbøker til de 3 første hædrende omtalte forf. i hver avdeling. Dommere: G. Heathcote og P. F. Blake. Aapen for indfødte indvaanere av det Britiske rike, allierte og neutrale nationer.

For alle disse turneringer gjælder de sedvanlige regler for motto etc.

For „Skakbladet“s turnering utløp indsendelsesfristen 1ste juni.

„Chess Idylls“

Sidste jul utgav Alain C. White en samling av ca. 300 av den berømte engelske problemforfatter Godfrey Heathcotes bedste opgaver. Samlingen har været anmeldt overalt i schakpressen, og vi kan derfor saalænge „post festum“ ikke indlate os paa nogen utførlig omtale av den. Vi har dog ikke kunnet motstaa fristelsen til at gi en liten prøve paa opgaverne. Det er forresten vanskelig nok at begrænse sig, naar man skal vælge nogen opgaver fra boken; naar man i den hensigt blader den igjennem faar man lyst paa at ta med nærsagt hver eneste opgave. Vi har væsentlig valgt nogen faa av de bedste av de forholdsvis mindre kjendte av opgaverne og undgaat de mest berømte, som alle er almindelig kjendt.

Desværre har flere av samlingens opgaver vist sig at være ukorrekte. Forfatteren har sendt os en liste med rettelser, som vi gjengir her, til glæde for dem, som er i besittelse av boken.

52 A. (biløsning: 1. Df6) Forfatteren har endnu ikke korri-
geret denne opgave.

93 (biløsning: 1. Se5 S+B 2. Dd2 Sb7† 3. K+B el.
Ke7 etc.) Korrektur: flyt hvid Ba5 til a4, sort Bb5 til b6
og tilføj sort Ta5.

98. (biløsning: 1 De2 †) Korrektur: tilføj sort Bb 7.

99. (biløsning: Tb3 etc.) Denne opgave har forfatteren
maattet omarbejde, men resultatet er ikke tilfredsstillende.

100 B (biløsning: 1 Tc8). Korrektur: flyt hvidt T til f6
og hvid Bd4 til d6.

Korrespondance

ang. avd.; „Partier“, „Schaknyt“ etc. sendes til *hr. Leif F. D. Lund, Sand-
viken pr. Kristiania*. ang. avd.: „Problemer“ (løsninger etc.) til *hr. J. Scheel,
Slemdal i Aker*.
